

Отчет за финансовото състояние към 30 Юни 2024 г.

Активи	30 Юни 2024 хил. лв.	31 декември 2023 хил. лв.
Активи		
Нетекущи активи		
Имоти, машини и съоръжения	353 865	367 855
Нематериални активи	17	13
Дългосрочни вземания	58	58
Нетекущи активи	353 940	367 926
Текущи активи		
Материални запаси	13 533	11 577
Търговски и други вземания	2 488	376
Вземания от свързани лица	13 037	9 916
Пари и парични еквиваленти	1 790	6 235
Текущи активи	30 848	28 104
Общо активи	384 788	396 030

Съставил: _____

/Веселка Иванова/

Изпълнителен
директор: _____

/Евгений Ганчев/

Председател на СД: _____
/Кирил Георгиев/

Дата: 23.07.2024г.



Отчет за финансовото състояние (продължение)

Собствен капитал и пасиви	30 Юни 2024 хил. лв.	31 декември 2023 хил. лв.
Собствен капитал		
Акционерен капитал	13 431	13 431
Други резерви	21 383	21 383
Преоценъчен резерв	56 320	56 354
Резерв от преоценки по планове с дефинирани доходи	(7 083)	(7 083)
Натрупана загуба	(6 449)	(4 433)
Общо собствен капитал	77 602	79 652
Пасиви		
Нетекущи		
Финансиране за оперативната дейност и нетекущи активи	257 110	257 110
Пенсионни задължения към персонала	7 148	7 148
Получени заеми – нетекуща част	6 910	6 910
Дългосрочни задължения към свързани лица	-	-
Отсрочени данъчни пасиви	2 332	2 332
Други финансови пасиви	-	-
Нетекущи пасиви	273 500	273 500
Текущи		
Финансиране за оперативната дейност и нетекущи активи	10 738	20 580
Пенсионни и други задължения към персонала	8 112	10 965
Търговски и други задължения	5 537	6 109
Пасиви по договори с клиенти	153	50
Задължения към свързани лица	-	1 540
Данъчни задължения	923	547
Получени заеми – текуща част	1 003	1 915
Други финансови пасиви	7 220	1 172
Текущи пасиви	33 686	42 878
Общо пасиви	307 186	316 378
Общо собствен капитал и пасиви	384 788	396 030

Съставил: _____

/Веселка Иванова/

Изпълнителен

директор: _____

/Евгений Ганчев/

Председател на СД: _____

/Кирил Георгиев/

Дата: 23.07.2024г.



Отчет за печалбата или загубата към 30 Юни 2024 г.

	06.2024 хил. лв.	06.2023 хил. лв.
Приходи от продажби	29 381	26 454
Други приходи	1 300	2 651
Приходи от финансиране	36 935	25 895
Загуба от продажба на нетекущи активи	-	-
Разходи за материали	(10 379)	(11 873)
Разходи за външни услуги	(4 710)	(3 252)
Разходи за персонала	(40 187)	(33 212)
Разходи за амортизация на нефинансови активи	(14 337)	(12 214)
Себестойност на продадени стоки и други текущи активи	(155)	(257)
Промени в наличностите на материали собствено производство	135	1 056
Придобиване на машини и съоръжения по стопански начин	900	163
Разходи от последващи оценки на активи	-	-
Други разходи	(683)	(763)
Загуба от оперативна дейност	(1 800)	(5 352)
Финансови разходи	(250)	(222)
Финансови приходи	-	-
Загуба преди данъци	(2050)	(5 574)
Приходи от данъци върху дохода	-	-
Загуба за годината	(2 050)	(5 574)

Съставил: _____

/Веселка Иванова/

Изпълнителен директор: _____

/Евгений Ганчев/

Председател на СД: _____

/Кирил Георгиев/

Дата: 23.07.2024г.



Отчет за всеобхватния доход към 30 Юни 2024г.

	06.2024 хил. лв.	06.2023 хил. лв.
Загуба за годината	(2 050)	(5 574)
Друга всеобхватна загуба: Компоненти, които не се реклафицират в печалбата или загубата:		
Преоценки на нефинансови активи	-	-
Преоценки на задълженията по планове с дефинирани доходи	-	-
Данък върху дохода, отнасящ се до компонентите на другия всеобхватен доход	-	-
Общо всеобхватна загуба за годината	(2 050)	(5 574)

Съставил: _____
/Веселка Иванова/

Изпълнителен
директор: _____
/Евгений Ганчев/

Председател на СД: _____
/Кирил Георгиев/

Дата: 23.07.2024г.



Отчет за паричните потоци към 30 Юни 2024г.

	06.2024 хил. лв.	06.2023 хил. лв.
Оперативна дейност		
Постъпления от финансиране	27 057	16 836
Постъпления от клиенти	34 277	36 149
Плащания към доставчици	(19 532)	(15 777)
Плащания към застрахователи, нетно	(0)	(216)
Плащания към персонал и осигурителни институции	(38 763)	(31 376)
Плащания по лихви и комисионни по депозитни сметки	-	-
Плащания за други данъци	(5 394)	(733)
Други парични потоци от оперативна дейност, нетно	(907)	(4 118)
Нетен паричен поток от оперативна дейност	(3 262)	765
Инвестиционна дейност		
Придобиване на имоти, машини и съоръжения	-	(58 599)
Други постъпления/плащания от инвестиционна дейност		48 960
Нетен паричен поток от инвестиционна дейност	-	(9 639)
Финансова дейност		
Получени заеми		9 639
Плащания по получени заеми	(962)	(962)
Плащания на лихви по заеми	(202)	(202)
Нетен паричен поток от финансова дейност	(1 212)	8 475
Нетна промяна в пари и парични еквиваленти	(4 474)	(399)
Пари и парични еквиваленти в началото на годината	6 322	1 251
Пари и парични еквиваленти в края на периода	1 848	852

Съставил: _____

/Веселка Иванова/

Изпълнителен директор: _____

/Евгений Танчев/

Председател на СД: _____

/Кирил Георгиев/

Дата: 23.07.2024г.



Отчет за промените в собствения капитал към 30 Юни 2024 г.

Всички суми са представени в хил. лв.	Акционерен капитал	Други резерви	Преоценъчен резерв	Резерв от преоценки по планове с дефинирани доходи	Натрупана загуба/неразпределена печалба	Общо собствен капитал
	13 431	21 383	56 354	(7 083)	(4 433)	79 652
Салдо към 1 януари 2024 г.						
Загуба за годината	-	-	-	-	(2 050)	(2 050)
Друга всеобхватна загуба	-	-	-	-	-	-
Данък върху дохода, отнасящ се до компонентите на другия всеобхватен доход	-	-	-	-	-	-
Преоценка на нефинансови активи	-	-	(34)	-	34	-
Данък върху преоценката на нефинансови активи	-	-	-	-	-	-
Общо всеобхватна загуба за годината	13 431	21 383	56 320	(7 083)	(6 449)	77 602
Увеличение на капитала	-	-	-	-	-	-
Прехвърляне на преоценка в натрупан резултат	-	-	-	-	-	-
Салдо към 30 юни 2024 г.	13 431	21 383	56 320	(7 083)	(6 449)	77 602

Съставил: _____
 /Веселка Иванова/

Изпълнителен директор: _____
 /Евгений Ганчев/

Председател на СД: _____
 /Кирил Георгиев/

Дата: 23.07.2024г.





ОТЧЕТ
за
ДЕЙНОСТТА
за
ПЕРИОДА
01.01.2024 г. - 30.06.2024 г.

СЪДЪРЖАНИЕ

Съдържание	2
Списък на приложенията:.....	3
Списък на фигурите и таблиците	4
ВЪВЕДЕНИЕ	5
Част първа: Анализ на финансовото и икономическо състояние на „Столичен електротранспорт“, ЕАД	7
1.1. Обобщен сравнителен анализ на основните финансови показатели	7
1.2. Анализ на основните финансови показатели	8
1.2.1. Приходи от основна дейност	8
1.2.2. Разходи за основна дейност	9
1.2.3. Финансов резултат	11
1.3. Анализ на дейността и основните икономически показатели	11
1.3.1. Подвижен състав, експлоатационна и ремонтна дейност	11
1.3.2. Транспортна инфраструктура	14
1.3.3. Трудови ресурси	16
1.3.4. Разход на електрическа енергия	19
Част втора: Изпълнение на мероприятията, включени в бизнес плана за 2024 г.	
Анализ и оценка на степента на изпълнение	21
2.1. Изпълнение на финансовите показатели на Бизнес плана за 2024 г.	21
2.2. Изпълнение на транспортната задача	22
2.3. Технически обслужвания и ремонти	24
2.4. Обновяване на подвижния състав и инфраструктурни съоръжения.....	28
Рехабилитация на съществуващи и изграждане на нови трамвайни и тролейбусни трасета	29
Част трета: Съществуващи проблеми и мерки за тяхното отстраняване	31
3.1. Недостиг на водачи	31
3.1.1. Параметри на недостига на водачи	31
3.1.2. Мерки за преодоляване недостига на персонал	31
3.2. Аварии: причини и мерки	32
3.2.1. Анализ на аварията	32
3.2.2. Мерки за предотвратяване на аварията	37
3.3. Безопасност на движението и ПТП	39
3.3.1. Инциденти и ПТП	39
3.3.2. Мерки за предотвратяване на ПТП	40
3.4. Недостиг на финансов ресурс	41

СПИСЪК НА ПРИЛОЖЕНИЯТА:

Приложение № 1 – Разпределение на електрическия подвижен състав /ЕПС/ по тип, инвентарни номера и гена

Приложение № 2 – Справка за възрастта на ЕПС – трамваи и тролейбуси

Приложение № 3 – Справка за възрастта на ЕПС – електробуси

Приложение № 4, съдържащо:

Таблица 1 – Приходи на "Столичен електротранспорт" ЕАД

Таблица 2.1. – Променливи разходи на "Столичен електротранспорт" ЕАД

Таблица 2.2. – Постоянни разходи на "Столичен електротранспорт" ЕАД

Таблица 3 – Бизнес план на "Столичен електротранспорт" ЕАД

Таблица 4 – Показатели за изпълнение на дейността по ОПП

Приложение № 5 – Справка за действителния и приведен пробег

Приложение № 6 – Отчет за извършени технически обслужвания на ЕПС

Приложение № 7 – Разпределение на ЕПС по изминат експлоатационен пробег

Приложение № 8 – Справка за потребностите от основни ремонти на ЕПС

Приложение № 9 – Справка за реализарана продукция от подг. "Трамкар"

Приложение № 10 – Справка за аварията наг 10 мин.

Приложение № 10.1. – Справка за аварията наг 10 мин. по вина

Приложение № 11 – Сравнителна таблица за аварията и повредите по ККМ, ТИС и релсов път

Приложение № 12.1. – Сведение за прибрани и подменени трамвайни моториси

Приложение № 12.2. – Сведение за прибрани и подменени тролейбуси

Приложение № 13 – Справка за ремонти по РП след 01.01.2024 г.

СПИСЪК НА ФИГУРИТЕ И ТАБЛИЦИТЕ

Таблицы	страницы
Табл. 1: Основни финансови и икономически показатели	7
Табл. 2: Основни тенденции при показателите за финансово състояние	7
Табл. 3: Приходи от основна дейност.	8
Табл. 4: Разходи за основна дейност	9
Табл. 5: Подвижен състав на трамвайните и тролейбусни депа	12
Табл. 6: Спрян от движение подвижен състав	12
Табл. 7: Коефициент на техническа готовност на подвижния състав	13
Табл. 8: Коефициент на използване на парка	13
Табл. 9: Основни трудови ресурси	17
Табл. 10: Динамика на работните места в „Столичен електротранспорт“ ЕАД	17
Табл. 11: Структура на brutната средномесечна заплата за първо полугодие на 2023 г. и 2024 г.	18
Табл. 12: Средномесечен доход на едно лице от персонала през първо полугодие на 2023 г. и 2024 г.	19
Табл. 13: Закупена електроенергия	19
Табл. 14: Разпределение на електроенергията	20
Табл. 15: Специфичен разход на електроенергия	20
Табл. 16: Изпълнение на основните финансови показатели на Бизнес плана към 30.06.2024 г.	21
Табл. 17: Извършени курсове по разписание	23
Табл. 18: Сравнителните данни за неизвършените и нередовни курсове през първо полугодие на 2023 г. и 2024 г.	24
Табл. 19: Извършени ремонти на трамваи и тролейбуси	25
Табл. 20: Ремонтирани колооси	26
Табл. 21: Ремонт на двигатели	26
Табл. 22: Проекти в процес на подготовка	28
Табл. 23: Брой аварии и времетраене	33
Табл. 24: Основни, текущи и планови ремонти на специализирани автомобили	38
Табл. 25: Регистрирани ПТП	39
Графика 1: Брой аварии през първо тримесечие на 2023 г. и 2024 г.	34
Графика 2: Средна продължителност на аварията	34
Графика 3: Общ брой и средна продължителност на аварията на ТИС и ККМ	35
Графика 4: Относителен дял на прибраните и подменени коли на линия	37

ВЪВЕДЕНИЕ

Настоящият отчет е изготвен в изпълнение на чл. 20, ал. 5 от *Наредба за реда за учредяване и упражняване правата на общината в публични предприятия и търговски дружества с общинско участие в капитала* и в съответствие с договорите за възлагане на управлението на членовете на Съвета на директорите.

Отчетът съдържа информация за цялостната дейност на дружеството през първо полугодие на 2024 г., включително анализ на финансово-икономическото състояние, степента на изпълнение на показателите и мероприятията, заложи в плана за 2024 г. и друга информация.

„**Столичен електротранспорт**“ е еднолично акционерно дружество, учредено за неопределен срок и вписано в Търговския регистър по ф. г. №17649/1997 г на Софийски градски съд с ЕИК: 121683785. Едноличен собственик на капитала е Столична община с ЕИК: 000696327.

“Столичен електротранспорт” ЕАД е публично предприятие по смисъла на Закона за публични предприятия и има едностепенна система на управление.

Дружеството осъществява своята дейност по предоставяне на обществен пътнически превоз, съгласно Договор № 184/05.12.2013 г. между Столична община, “Столичен електротранспорт” ЕАД и “Център за градска мобилност” ЕАД, одобрен от СОС и в сила от 01.01.2014 г.

В дружеството са обособени следните структурни звена: 3 трамвайни гена, 2 тролейбусни гена, централно управление, поделение “Трансенерго и релсов път” и поделение “Трамкар”.

В “Столичен електротранспорт”, ЕАД и двете му поделения функционира Система за управление на качеството /СУК/, сертифицирана по международния стандарт ISO 9001:2015. От 2020 г. е въведена и Система за управление на безопасността на пътното движение (RTS), в съответствие с международния стандарт ISO 39001:2012. В поделение “Трансенерго и РП” е внедрена “Интегрирана система за управление на качеството, околната среда, здравето и безопасността при работа” в съответствие с БДС EN ISO 9001:2015, БДС EN ISO 14001:2015 и БДС EN ISO 45001:2018.

Целите за развитие на Дружеството в дългосрочен и средносрочен аспект са в съответствие с дългосрочните цели на Столична община, като принципал. Основна цел на “Столичен електротранспорт” ЕАД е изпълнение на транспортната задача и предоставяне на качествена и достъпна транспортна услуга чрез осигуряване на надежден и безопасен транспорт.

В условия на несигурна политическа и икономическа среда, както и наличната инфлация, Дружеството се стреми към осигуряване на финансово-икономическа устойчивост, подновяване на подвижния състав, поддържане на техническото състояние на превозните средства и инфраструктурата,

опазване на околната среда, ефективно управление на човешките ресурси, развиване и подобряване на СУК и RTS.

През отчетния период приоритетно усилията на мениджмънта са насочени към запазване на финансовата стабилност на дружеството, чрез ефективно и законосъобразно изразходване на публичните средства.

ЧАСТ ПЪРВА: АНАЛИЗ НА ФИНАНСОВОТО И ИКОНОМИЧЕСКО СЪСТОЯНИЕ НА „СТОЛИЧЕН ЕЛЕКТРОТРАНСПОРТ“, ЕАД

В тази част на отчета се представя анализ на финансовото и икономическо състояние на Дружеството по ключови показатели.

1.1. ОБОБЩЕН СРАВНИТЕЛЕН АНАЛИЗ НА ОСНОВНИТЕ ФИНАНСОВИ ПОКАЗАТЕЛИ

Основните финансови и икономически показатели за дейността на „Столичен електротранспорт“, ЕАД за периода януари-юни 2024 г, в сравнение със същия период на 2023 г. са представени в резюме в табл. 1.

Табл. 1: Основни финансови и икономически показатели

показатели/период	отчет 30.06.2023 г.	отчет 30.06.2024 г.	коэффициент на изменение
приходи от дейността (хил. лв.)	56 219	68 651	22,11 %
разходи за дейността (хил. лв.)	61 793	70 701	14,42 %
финансов резултат (хил. лв.)	- 5 574	- 2 050	-63,22 %
средносписъчен брой на персонала	1 860	1 846	-0,75 %

Анализът на показателите за финансово състояние за периода януари-юни 2024г., сравнени със същия период на предходната 2023г., очертава следните по-важни тенденции (вж.: табл. 2).

Табл. 2: Основни тенденции при показателите за финансово състояние

Тенденция	относително изменение
Ръст в приходите	22,11 %
Ръст на разходите за дейността	14,42 %
Ръст в маршрутния пробег	4,38 %
Намаление на средно списъчния състав на персонала	0,75 %

1.2. АНАЛИЗ НА ОСНОВНИТЕ ФИНАНСОВИ ПОКАЗАТЕЛИ

1.2.1. ПРИХОДИ ОТ ОСНОВНА ДЕЙНОСТ

През първо полугодие на 2024 г. общият размер на отчетните приходи е 68 851 хил. лв., което представлява ръст от 22,11% спрямо същия период на 2023 г.

Табл. 3. Приходи от основна дейност.

приходи	2023 г. I-во полуг. хил. лв.	2024 г. I-во полуг. хил. лв.	Изменение %
А. Приходи от дейността			
I. Нетни приходи от продажба на:			
1. Продукция			
2. Стоки	680	411	-39,56
3. Услуги	26 454	29 381	11,06
4. Увеличение на запасите от продукция и незавършено производство	1 056	135	-87,22
5. Разходи за придобиване на активи по стопански начин	163	900	452,15
6. Приходи от финансираня:	17 724	27 056	52,65
- Регламент 1370 и субсидия	16 836	27 056	60,70
- Компенсация по РМС/НС	888	-	
7. Финансираня за закупуване на активи	8 171	9 879	20,90
8. Други	1 971	889	-54,90
Общо за група I	56 219	68 651	22,11
II. Финансови приходи			
Общо за група II	0	0	0,00
Б. Общо приходи от дейността (I+II+III)	56 219	68 651	22,11

Към 30.06.2024 г. Дружеството отчита нетни приходи от продажба на услуги в размер на 29 381 хил. лв., които представляват 42,80% от общите приходи. Спрямо аналогичния период на 2023 г. се наблюдава ръст от 11,06%. Висок относителен дял в общия размер заемат приходите от финансираня (по Регламент 1370 и субсидия) – 39,41%. Делът на приходите от финансираня за закупуване на активи е 14,39%, а на останалите приходи е едва 3,40%.

Разплащанията на транспортната задача през разглеждания период са извършени по утвърдената с Решение № 51/28.03.2024 г. на СОС икономическа рамка за 2024 г.

Приходите от услуги са нарастнали в абсолютна стойност с 2 927 хил.лв. спрямо първо полугодие на 2023 г., което се дължи на следните фактори:

- реализиран по-голям маршрутен пробег – с 377 хил.км. (4,38%);

- увеличение на средствата от "ЦГМ" ЕАД от продажба на превозни документи, изплащани като възнаграждение с 988 хил.лв;
- увеличени компенсации за тарифно задължение с 1 896 хил.лв;
- по-високи приходи от продажба на превозни документи от водачи с 31 хил.лв.

Приходите от финансираня са увеличени с 9 332 хил.лв. спрямо първо полугодие на 2023г. През 2023 г. Дружеството получаваше компенсация, във връзка с високите цени на ел.енергията, изплащана въз основа на Решение на НС.

От отчетните данни е видно, че спрямо аналогичния период на 2023 г. общият размер на приходите нараства с 22,11%.

1.2.2. РАЗХОДИ ЗА ОСНОВНА ДЕЙНОСТ

За периода 01.01.2024 г. – 30.06.2024 г., общият размер на отчетените разходи на „Столичен електротранспорт“, ЕАД е 70 701 хил. лв. и бележи ръст от 14,42% спрямо същия период за 2023г.

Най-голям дял заемат разходите за персонал с 56,84%, следвани от разходите за амортизация с 20,28% и разходите за материали с 14,68% (вж.: табл. 4).

Табл. 4: Разходи за основна дейност

Разходи	2023 г. I-во полуг. хил. лв.	2024 г. I-во полуг. хил. лв.	Изменение %
А. Разходи за дейността			
I.Разходи по икономически елементи			
1. Разходи за материали, в т.ч.:	11 873	10 379	-12,58
- за електроенергия	8 023	5 775	-28,02
2 Разходи за външни услуги	3 252	4 710	44,83
3. Разходи за амортизации	12 214	14 337	17,38
4.Разходи за възнаграждения	23 444	29 161	24,39
5.Разходи за осигуровки	9 768	11 026	12,88
6. Други, в т. ч.:	1 020	838	-17,84
- Балансова стойност на продадени активи (без продукция)	257	155	-39,69
Общо за група I.	61 571	70 451	14,42
II. Финансови разходи	222	250	12,61
Общо за разходи (I+II)	61 793	70 701	14,42
Счетоводен финансов резултат	-5 574	-2 050	-63,22
Маршрутен пробег (хил.км.)	8 612	8 989	4,38

От табл. 4 са видни следните изменения в разходите за първите шест месеца на 2024 г., в сравнение със същия период на 2023 г.:

- Намаляване на разходите за материали с 1 494 хил.лв, което се дължи на по-ниските разходи за електроенергия;
- Нарастване на разходите за външни услуги с 1 458 хил. лв. Посоченото увеличение е закономерен процес свързан с ръста в инфлацията, което се отрази на всички видове услуги. Увеличението на минималната работна заплата за страната също оказва влияние върху някои видове услуги, като: охрана, почисване на возила и др. Наред с посочените фактори, следва да се подчертае, че все повече превозни средства излизат от гаранция, което обуславя нарастването на разходите за материали и външни услуги;
- Увеличение на разходите за амортизации с 2 123 хил.лв. Посоченият ръст се дължи на доставката на нови трамваи и електробуси;
- Нарастване на разходите за персонал с 6 975 хил.лв., което се обуславя от следните фактори:
 - Увеличени основни заплати на персонала с по 150 лв. от 01.03.2023 г. и от 01.09.2023 г., въз основа на сключено Споразумение за сътрудничество № СОА23-ДГ56-527 от 13.09.2019 г. между Столична община, Синдикалните организации – КНСБ и КТ "Подкрепа" и ръководителите на общинските транспортни дружества;
 - Увеличение на средствата за допълнително възнаграждение за придобит трудов стаж и професионален опит от 01.04.2023 г., въз основа на постигната договореност с КТД;
 - Увеличени основни заплати на персонала с 15% от 01.03.2024 г., в резултат на Споразумение за сътрудничество с № СОА24-ДГ56-223 от 26.02.2024 г. между Столична община, Синдикалните организации – КНСБ и КТ "Подкрепа" и ръководителите на общинските транспортни дружества;
- Увеличение на финансовите разходи с 28 хил.лв. Основно това са разходи за лихви по кредит към ЕБВР;
- Намаление в раздел „други разходи“ с 34 хил. лв. Посоченият спад се дължи на по-ниска балансова стойност на отчислени ДА.

При анализа на разходите на км. пробег за отделните дейности се отчитат следните изменения:

- разходите на 1 км. маршрутен пробег, реализиран от трамваи и тролейбуси за отчетния период, определени съгласно методиката в тристранния Договор са 8,83 лв. Те са с 0,75 лв. (или с 9,28%) по-високи от тези през същия период на предходната година;

- разходите на 1 км. пробег на електробусите е 2,94 лв. В сравнение с първите шест месеца на 2023 г. са увеличени с 0,74 лв.(или с 33,64%).

Посочените изменения в разхода на км.пробег кореспондират на увеличените разходи за персонал (заплати и осигуровки), на ръста в маршрутния пробег и инфлационните процеси в страната.

1.2.3. ФИНАНСОВ РЕЗУЛТАТ

Към 30.06.2024 г. Дружеството отчита отрицателен финансов резултат (загуба) в размер на 2 050 хил. лв. Спрямо съответния период на предходната година загубата е намалена с 3 524 хил.лв. /или с 63,22%/.

Посоченият спад в загубата е в резултат от:

- Увеличеният размер на приходите с 10 432 хил.лв. /или с 22,11%/;
- Отчетеният ръст в разходите е със 7,67 процентни пункта по-нисък от този на приходите.

За първо полугодие на 2024 г. неизплатените средства от "ЦГМ" ЕАД по фактури са в размер на 6 426 хил.лв. с ДДС, от които 926 хил.лв. са дължими за м.април. Към края на отчетния период не са фактурирани субсидия и компенсация по Регламент 1370 за м.юни, с които Дружеството би могло да покрие загубата за периода.

Разпределените /фактурирани/ средства на "Столичен електротранспорт" ЕАД за извършения маршрутен пробег са с 5 218 хил.лв. с ДДС по-малко от икономическата рамка за 2024 г., утвърдена с Решение № 51//28.03.2024 г. на СОС.

От направения сравнителен анализ на основните финансови показатели се очертава извода, че през първо полугодие на 2024 г. Дружеството се е стремяло към ефективно и целесъобразно разходване на средствата, в условия на недостиг на финансов ресурс и налична инфлация, отразяваща се на цените на суровини, материали и услуги.

1.3. АНАЛИЗ НА ДЕЙНОСТТА И ОСНОВНИТЕ ИКОНОМИЧЕСКИ ПОКАЗАТЕЛИ

В този параграф се съдържа аналитична информация относно дейността на Дружеството по основни икономически показатели. Представени са данни за подвижния състав, ремонтните дейности, поддръжката на инфраструктурните съоръжения, аварияте и човешките ресурси.

1.3.1. ПОДВИЖЕН СЪСТАВ, ЕКСПЛОАТАЦИОННА И РЕМОНТНА ДЕЙНОСТ

В състава на „Столичен електротранспорт“, ЕАД са включени следните производствено-обособени структури: три трамвайни депа, две тролейбусни депа, поделение "Трансенерго и релсов път", поделение "Трамкар" и централно

управление, в което е включена група "Ремонти" за извършване на неотложни ремонти на тролейбуси.

Към 30 юни 2024 г. превозните средства, собственост на Дружеството са 494 броя и 8 ремаркета (вж.: табл. 5).

Табл. 5: Подвижен състав на трамвайните и тролейбусни гена

трамвайни гена			тролейбусни гена		
мотриси	общо	в експлоатация	тролейбуси	общо	в експлоатация
		313		291	
ремаркета	8	1	електробуси	49	49

Освен посочените превозни средства, "Столичен електротранспорт" ЕАД експлоатира и поддържа 5 броя нови нископодови електрически автобуси марка "Karsan", предоставени безвъзмездно от Столична община (съгласно Решение № 136/23.02.2023 г. на Столичен общински съвет). Същите обслужват допълнителна автобусна линия № 801, разкрита от 12.05.2023 г. в кв. "Манастирски ливади", която е част от системата на иновативен обществен транспорт (довеждащ транспорт) в столицата.

С оглед на променената необходимост от превозни средства за обслужване на маршрутите част от подвижния състав е спрял от движение (вж. табл. 6)

Табл. 6: Спрял от движение подвижен състав

трамвайни гена		тролейбусни гена	
мотриси	общо	тролейбуси	общо
			5
ремаркета	5		

В трамваен транспорт са налице 2 учебни трамвая, 7 музейни мотриси с едно ремарке, 7 работни мотриси и две ретромотриси с 1 ретроремарке. От общият брой тролейбуси 2 са учебни, 3 – музейни експонати, а 5 бр. са спрени от движение. Спрените от движение превозни средства се намират на територията на ремонтна база "Левски" и след решение на СОС е възможна тяхната продажба или бракуване.

ОСНОВНИ ТЕХНИКО-ИКОНОМИЧЕСКИ ПОКАЗАТЕЛИ

Техническото състояние на подвижния състав и възможността да бъде използван за извършване на превозна дейност се характеризира с два основни

1 2 бр. са марка "Икарус" и 3 бр. марка "Кобра-272".

показателя: *коэффициент на техническа готовност (КТГ)* и *коэффициент за използване на парка /КИП/*.

Коефициентът на техническа готовност (КТГ) зависи от дните, в които возилата са технически изправни и общия брой на дните в периода. За I-во полугодие на 2024 г. КТГ общо за дружеството е 88,25%, като спрямо същия период на 2023 г. не се отчита съществено изменение (вж.: табл. 7).

Табл. 7: Коефициент на техническа готовност на подвижния състав

Структурни единици	КТГ %	
	2023 г. I-во полугодие	2024 г. I-во полугодие
Трамвайно депо "Красна поляна"	82,68	84,18
Трамвайно депо "Банишора"	88,04	85,49
Трамвайно депо "Искър"	82,32	84,87
Трамваен транспорт	84,38	84,87
Тролейбусно депо "Искър"	90,77	89,87
Тролейбусно депо "Надежда"	96,24	96,70
Тролейбусен транспорт	93,73	93,66
"Столичен Електротранспорт" ЕАД	88,88	88,25

Наблюдава се незначително нарастване с 0,49% на показателя в трамваен транспорт. В тролейбусен транспорт стойността е на равнището на предходната година.

Коефициентът на използване на парка (КИП) се намира в правопрпорционална зависимост от дните, в които превозните средства са в работен режим. През разглеждания период величината на този показател общо за дружеството е 59,57% и е с 0,42% пункта по-висок от аналогичния период на 2023 г. (вж.: табл. 8)

Табл. 8: Коефициент на използване на парка

Структурни единици	КИП %	
	2023 г. I-во полугодие	2024 г. I-во полугодие
Трамвайно депо "Красна поляна"	55,14	57,62
Трамвайно депо "Банишора"	54,23	58,05
Трамвайно депо "Искър"	51,49	52,80
Трамваен транспорт	53,51	56,03
Тролейбусно депо "Искър"	77,71	70,73
Тролейбусно депо "Надежда"	63,35	60,85
Тролейбусен транспорт	66,56	65,25
"Столичен Електротранспорт" ЕАД	59,15	59,57

В трамваен транспорт се наблюдава нарастване на КИП с 2,52% пункта спрямо съответният период на предходната година, което се дължи на увеличения пробег /с 579 хил.км./.

В тролейбусен транспорт не отчита намаление с 3,31% пункта спрямо аналогичния период на 2023 г. Посоченият спад е в резултат от намаления пробег /с 202 хил.км./.

Възраст на подвижния състав. Следва да се отбележи, че експлоатационните показатели в голяма степен зависят от възрастта на превозните средства. Подвижният състав, с който дружеството разполага се характеризира с голямо разнообразие, по отношение на типове и марки. Това допълнително създава затруднения при техническото му поддържане и ремонти. В трамваен транспорт се експлоатират и поддържат **13 типа моториси** и 1 тип ремаркета, разпределени в трите гена, а в тролейбусен транспорт се обслужват **5 типа тролейбуси** и **3 типа електробуси**.

Подробна информация за разпределението на типовете превозни средства по гена е представена в **Приложение № 1**.

Отчетните данни за **възрастовия състав** на возилата, с които дружеството изпълнява транспортната задача е представена в **Приложения №№ 2 и 3**. От тях е видно, че 208 бр. моториси и 1 ремарке /или 71,1%/ са в експлоатация над 24 години. След обновяването на тролейбусния парк, броят на тролейбусите на възраст над 24 години е едва 16 бр. /или 12,3%/.

1.3.2. ТРАНСПОРТНА ИНФРАСТРУКТУРА

Осъществяването на експлоатационната дейност зависи пряко от състоянието на инфраструктурата. Тя се състои от:

- токоизправителни станции /ТИС/;
- контактно-кабелна мрежа /ККМ/;
- релсов път;
- зарядни станции.

Тяхното текущо поддържане, профилактика и аварийни ремонти се осъществява от поделение "Трансенерго и релсов път", а реконструкцията, модернизацията и основните ремонти се извършват и са за сметка на Столична община, съгласно Договор за обществен превоз на пътници. Доброто им техническо състояние осигурява нормалното протичане на превозния процес.

ТОКОИЗПРАВИТЕЛНИ СТАНЦИИ /ТИС/

Поделение "Трансенерго и РП" осигурява необходимите количества електроенергия за собствени нужди чрез 24 ТИС, от които 21 броя са захранени с напрежение 10 kV и 3 – с напрежение 20 kV.

През отчетния период е извършено текущо поддържане на ел.съоръженията във всичките ТИС. Изпълнена е изцяло пролетната и

плановата годишна профилактика съгласно обема заложен в "Правила за поддръжане на ТИС на СЕ" и в съответствие с утвърден план-график.

В края на месец февруари 2024 г. приключи изграждането на телемеханизацията на последните три ТИС (ТИС "Перловец", ТИС "Красна поляна" и ТИС "Възраждане") и същите са включени към автоматизираната система за дистанционно управление SKADA. Така приключи подмяната на старата система за телеуправление във всички ТИС.

КОНТАКТНО-КАБЕЛНА МРЕЖА

Контактната мрежа е техническо съоръжение, съвкупност от стълбове, носеща мрежа, контактен проводник и съоръжения, служещи за пренасяне на електрическа енергия до подвижния състав чрез непосредствен контакт с неговите токоприемници. Основната дейност на секция "Контактна мрежа" е извършването на аварийно-възстановителни работи, профилактика и ремонт на контактната мрежа и прилежащите и съоръжения. Контактната мрежа се поддържа от две експлоатационни звена – "Слатина" и "Веслец".

През първите шест месеца на 2024 г. **плановите прегледи на контактната мрежа** са изпълнени съгласно изготвените месечни графици. Извършена е **профилактика** на 336 бр. трамвайни стрелки и са подменени 34 бр. нагреватели. При текущата поддръжка е подменен контактен проводник с обща дължина 1 226 м. По план-графика за периода е направена сезонна профилактика на 7 обекта по маршрутите на трамвайни линии с №№ 7, 8, 10, 11, 20 и 22.

През периода са извършени следните дейности, засягащи контактната мрежа:

- Изместена е тролейбусната контактна мрежа на кръстовището на бул. "Владимир Вазов" и ул. "Поп Грую", като е изтеглен контактен проводник с дължина 554 м.;
- Демонтирана е тролейбусната контактна мрежа на кръстовището на бул. "Цариградско шосе" и бул. "Йерусалим";
- Във връзка с ремонтни дейности е демонтирана трамвайната контактна мрежа по бул. "Рожен". Монтирани са 7 бр. временни стълбове на ТМ ухо "Хюндай" и КМ е прехвърлена на тях;
- Изграден е еднопътен коловоз по бул. "Шипченски проход".

През отчетния период е извършена профилактика на 732 бр. прекъсвачни кутии и ножове 1000 А. Възстановени са 1052 м. кабели след аварии и ремонти. Изградени са нови кабелни линии с дължина 36 м. Направени са 77 бр. муфи за ниско и за средно напрежение.

Във връзка с писмо от Столична община продължава извършването на извънреден обход на кабелните трасета за проверка и установяване на качеството на кабелните капаци и рамки на ревизионните шахти. Подменени са 13 бр. капаци на шахти. Направен е обход на 18 бр. проходими колектори.

През I-во полугодие на 2024 г. общият брой аварии в ТИС и ККМ е намален с 4 /или с 16,0%/, спрямо същия период на 2023 г., но средната продължителност на една авария е нарастнала с 4 минути /или с 20,6%/ /вж: Приложение № 11/.

РЕЛСОВ ПЪТ

Релсовият път е съоръжение, от състоянието на което зависи сигурното и непрекъснато движение на трамвайните мотриси. Поддържането на необходимото експлоатационно и техническо състояние на релсовия път се осъществява чрез дейности, включващи профилактика, текущи, аварийни и основни ремонти.

През периода 01.01.2024 г. – 30.06.2024 г. са изпълнени в пълен обем дейностите, предвидени в плана за пролетната профилактика на релсовия път, както и наложителните текущи ремонти. Извършени са 209 бр. текущи ремонта, както и 4 аварийни ремонти. През м.май 2024 г. започна реконструкция на бул. "Шипченски проход" между бул. "Ас. Йорданов" и ул. "Владово", както и реконструкция на релсовия път по бул. "Рожен" в участъка от жп моста до трамвайно ухото "Илиянци".

Почистени и осолени са 67 бр. трамвайни стрелки и е направена профилактика на 136 бр. стрелки по отношение на обръщателен механизъм, езична част и отводнителни съоръжения. Подробна информация за обема на ремонтните работи по релсовия път и прилежащите му съоръжения е посочена в Приложение № 13.

ЗАРЯДНИ СТАНЦИИ

Зарядните станции са съоръжения, предназначени за зареждане на електробусите с ел.енергия. Притежават бързо-зарядна технология, позволяваща в рамките на няколко минути да се извърши зареждането на возилата. За нуждите на "Столичен електротранспорт" ЕАД към 31.12.2023 г. са доставени и въведени в експлоатация 19 бр. зарядни станции.

В зависимост от местоположението им една част от тях са свързани към електропреносната мрежа на "Електрохолд Трейд" ЕАД, а друга част са захранени от токоизправителните станции на Дружеството. Поддържането на зарядните станции се извършва от специалисти на Дружеството.

През периода януари-юни 2024 г. е извършено текущо поддържане на ел.съоръженията във всичките 19 бр. зарядни станции със суперконданзатори.

1.3.3. ТРУДОВИ РЕСУРСИ

За периода 01.01.2024 г. – 30.06.2024 г. отчета за средно-списъчния брой на персонала в Дружеството е 1 846 човека (вж.: табл. 9).

Табл. 9: Основни трудови ресурси

Вид персонал	брой
ватмани	398
шофьори на тролейбуси	243
шофьори на електробуси	90
работници по ремонт и поддръжка	577
ръководители	81
специалисти	57
други	400
Общо	1 846

В сравнение със същия период на 2023 г., персоналят е намален с 14 човека. През отчетният период се запазва тенденцията на текучество при ватманите и шофьорите на тролейбуси. За преодоляване на проблема с недостиг на ключов персонал, Дружеството продължава да организира и провежда курсове за обучения на водачи (вкл. безплатни). Прилагат се и други мерки и подходи, които целят привличане на водачи (повишаване на доходи, рекламни кампании, проучване на причините за прекратяване на трудовите договори от страна на водачите и др.). Сключен е договор за осигуряване на персонал от страни, извън Европейския съюз. Процедурата е на финален етап.

През разглеждания период в дружеството са назначени 99 работници и служители, от които 54 са ватмани и шофьори на тролейбуси и електробуси, 28 – сервизни работници и 17 – друг персонал. В същото време са освободени по различни причини 93 човека, в това число: 44 водачи, 33 сервизни работници и 16 – други работници и служители (вж. табл. 10).

Табл. 10: Динамика на работните места в „Столичен електротранспорт“ ЕАД

Новоназначени към 30.06.2024 г.	Брой	Напуснали към 30.06.2024 г.	Брой
ватмани	29	ватмани	25
шофьори на тролейбуси	6	шофьори на тролейбуси	11
шофьори на електробуси	19	шофьори на електробуси	8
работници по ремонт и поддръжка на ПС и инфраструктура	28	работници по ремонт и поддръжка на ПС и инфраструктура	33
друг персонал	17	друг персонал	16
Общо	99	Общо	93

Коефициентът на оборота на работната сила за анализирания период е 0.104 и е с 0.013 по-висок от този през същия период на 2023 г.

Отработените човечески часове средно на едно лице от целия персонал са 917,0 ч/ч., в това число 92,7 ч/ч извънреден труд. Неотработените

човекочасове в отработени човекодни общо за дружеството са 24 049, които са заангажирано работно време за резерв и престой при водачите.

Начислените и изплатени средства за работна заплата през първите шест месеца на 2024 г. са в размер на 30 843 хил. лв, в т.ч. на списъчния състав – 30 625 хил. лв.

През разглеждания период брутната средномесечна заплата на едно лице е нарастнала с 29,3% спрямо същия на предходната година, което е следствие от:

- увеличение на основните заплати със по 150 лв. от 01.03.2023 г. и от 01.09.2023 г.;
- увеличение на основните заплати с 15% от 01.03.2024 г. въз основа на Споразумение между Столична община, Синдикалните организации КНСБ и КТ „Подкрепа“ и ръководителите на общинските транспортни оператори.

При водачите ръста в брутната средномесечна заплата е 31,9% в сравнение с първо полугодие на 2023г. (вж.: табл. 11).

Табл. 11: Структура на брутната средномесечна заплата за I-во полугодие на 2023 г. и 2024 г.

Структура на брутната заплата	2023 г.	2024 г.	Ръст	
			Лева	/%/
Средномесечна брутна работна заплата на 1 водач /ватман, шофьор на тролейбус/, в т.ч.:				
	2,528	3,334	806	31.9
- основна заплата	1,357	1,679	322	23.7
- допълн.възнаграждение за придобит трудов стаж и професионален опит	224	306	82	36.6
- допълн.възнагр. за извънреден труд	474	764	290	61.2
- допълн.възнаграждение за годишен отпуск	189	234	45	23.8
- допълн.възнагражд. за продажба на билети	46	47	1	2.2
- други възнаграждения	239	305	66	27.6

От посочената информация става ясно, че върху ръста на средната брутна заплата на водачите оказва влияние значителното увеличение в допълнителното възнаграждение за извънреден труд, което е в резултат от намалената им численост.

Наред с договорените заплати към доходите на персонала се включват и социални плащания за поевтиняване на храната, които се начисляват ежемесечно в зависимост от отработеното време, както и за времето в платен годишен отпуск.

Заедно с посочените плащания брутният средномесечен доход на едно лице от персонала през първите шест месеца на 2023 г. и 2024 г. е представен в табл. 12.

Табл. 12: Средномесечен доход на едно лице от персонала през първо полугодие на 2023 г. и 2024 г.

Категории персонал	2023 г.			2024 г.			Разлика к.6 - к.3
	Ср. мес. брутна заплата	Ср.мес. доплащане за храна	Ср.мес. брутен доход к.1 + к.2	Ср.мес. брутна заплата	Ср.мес. доплащане за храна	Ср.мес. брутен доход к.4 + к.5	
а	1	2	3	4	5	6	7
Всичко персонал:	2 150	298	2 448	2 779	321	3 100	652
1. Водачи	2 528	311	2 839	3 334	341	3 675	836
2. Работници по ремонт, поддръжка и модернизация на трамваи, тролейбуси и инфраструктура	1 727	286	2 013	2 226	304	2 530	517
3. Друг персонал	2 072	294	2 366	2 619	312	2 931	565

1.3.4. РАЗХОД НА ЕЛЕКТРОЕНЕРГИЯ

Доставката на електроенергия за дружеството се осъществява въз основа на Договор СЕ-193/30.12.2022 г. между "Столичен електротранспорт" ЕАД и "Електрохолд Трейд" ЕАД за доставка на ел.енергия на свободния пазар, след проведена процедура по ЗОП.

През разглеждания период съевременно е планирана, отчитана, разпределяна, коригирана и заплащана електрическата енергия, необходима за тягови и производствени нужди. Общият брой на обектите от дружеството, захранени с ел.енергия и снабдени с абонатен номер са 94 и 118 точки за измерване.

През първите шест месеца на 2024 г. са закупени общо 29 836 176 kWh ел.енергия по договорени цени на свободния пазар (вж.: табл. 13). Нейното разпределение е показано в табл. 14.

Табл. 13: Закупена електроенергия

Месец	Количество /kWh/
януари	6,862,405
февруари	5,429,595
март	5,064,187
април	4,300,401
май	4,039,570
юни	4,140,018
ОБЩО I-во полугодие 2024 г:	29,836,176

Табл. 14: Разпределение на електроенергията

Вид ел.енергия	Количество /kWh/	Отн. дял %
Ел. енергия - общо	29,836,176	100.0
в т.ч.:		
- тягова	25,506,818	85.5
- електробуси	1,894,354	6.3
- производствена	2,435,004	8.2

При анализиране на резултатите от първо полугодие на 2023 г. и 2024 г., по отношение на използването на ел.енергия за тягови нужди в трамвайния и тролейбусния транспорт, се установява сходна консумацията на ел.енергия, съпоставима с пробегата. Отчита се повишаване на ефективността на използваната енергия след въвеждане в експлоатация на електробусите, независимо от инфраструктурните ремонти в цялата градска част и честите промени в организацията на движението.

За отбелязване е факта, че новите трамвайни моториси и тролейбуси са оборудвани с автоматични системи за отопление и климатизация, като общата им инсталирана мощност е до 50% по-голяма спрямо съществуващите стари, което води до повишение на консумацията на ел.енергия, респ. на специфичния разход. Данните за специфичния разход на ел.енергия през анализирания период, сравнени със съответните периоди от предходни години, са изложени в таблица 15.

Табл. 15: Специфичен разход на електроенергия

Година Месец	Вид ПС	Мяр- ка	2015 год.	2016 год.	2017 год.	2018 год.	2019 год.	2020 год.	2021 год.	2022 год.	2023 год.	2024 год.
I-во трим.	ТМ+ТБ	kWh	3.533	3.392	3.763	3.891	3.766	3.814	3.906	4.197	3.885	3.844
	Е-буси	kWh						1.516	1.276	1.283	1.238	1.219
II-ро трим	ТМ+ТБ	kWh	2.464	2.431	2.544	2.564	2.639	2.653	3.431	2.864	2.927	2.831
	Е-буси	kWh						0.901	1.118	0.893	1.001	1.030
Общо:	ТМ+ТБ	kWh	2.817	2.774	2.96	3.031	3.027	2.983	3.217	3.537	3.407	3.340
	Е-буси	kWh						0.946	1.039	1.090	1.118	1.126

Специфичният разход на електроенергия за тягови нужди се различава в зависимост от динамиката на условията за експлоатация през зимния сезон, както и на промяна в графици на движение в някои участъци през различните месеци, поради извършване на ремонтни работи по релсовия път и контактната мрежа.

ЧАСТ ВТОРА: ИЗПЪЛНЕНИЕ НА МЕРОПРИЯТИЯТА, ВКЛЮЧЕНИ В БИЗНЕС ПЛАНА ЗА 2024 Г. АНАЛИЗ И ОЦЕНКА НА СТЕПЕНТА НА ИЗПЪЛНЕНИЕ

В настоящата част на отчета се представя информация относно изпълнението на основните финансови и икономически показатели, заложи в бизнес плана на Дружеството за 2024 г. Планът е изготвен в съответствие с параметрите, съдържащи се в Икономическата рамка на обществения транспорт в Столична община за 2024 г., утвърдена с Решение № 51/28.03.2024 г. на Столичен общински съвет (СОС). Същият е приет с Решение № 321/27.06.2024 г. на СОС.

Съгласно Договор за обществен превоз на пътници, в предложението си за икономическа рамка Дружеството предвиди печалба от 5%. Същата не е заложена в утвърдената от СОС рамка за 2024 г.

Важно е да се отбележи, че в рамката е отразен недостиг в размер на 15 820 хил.лв. В случай, че не се осигури посочения финансов ресурс, има реален риск от нейното изпълнение, което ще се отрази негативно на постъпленията на Дружеството.

Подробна информация за планираните и реализирани приходи и разходи през първите шест месеца на 2024 г. е представена в таблици 1 ÷ 4 от Приложение № 4 към Отчета, изготвено в съответствие с ДОПП.

2.1. ИЗПЪЛНЕНИЕ НА ФИНАНСОВИТЕ ПОКАЗАТЕЛИ НА БИЗНЕС ПЛАНА ЗА 2024 Г.

Изпълнението на основните финансови показатели от Бизнес плана към 30.06.2024 г. е представен в таблица 16.

Табл.16: *Изпълнение на основните финансови показатели на Бизнес плана към 30.06.2024 г.*

Период	Бизнес план към 30.06.2024 г.	Отчет към 31.03.2024 г.	Изпълнение %
хил.лв, без ДДС			
Отчет за приходите и разходите от дейността на дружеството			
Приходи /без финансови/	75 789	67 616	89,22
Разходи за материали	12 850	10 379	80,77
Разходи за външни услуги	4 172	4 710	112,89
Разходи за персонал	42 946	40 186	93,57
Разходи за амортизация на нефинансови активи	13 846	14 337	103,55
Отчетна стойност на продадените активи	0	155	

Промени в наличността на готовата продукция и незавършеното производство	0	-135	
Придобиване на машини и съоръжения по стопански начин	-165	-900	445,45
Други разходи /без финансови разходи/	951	683	71,82
Общо разходи /от р.3 до р.10	74 600	69 417	93,05
Брутна печалба /р.1-р.11/	1 188	-1 800	-151,52
Брутна печалба, % /р.12 : р.2%/	2	-3	
Оперативни разходи	74 600	69 417	93,05
ППЛДА /р.14- р.6-р.2/	15 034	12 537	83,39
ППЛДА, % /р.15 : р.1/	20	19	
Амортизация	13 846	14 337	103,55
ППЛД /=р.12/	1 188	-1 800	-151,52
Финансови приходи/разходи	-358	-250	
Нетна печалба	831	-2 050	-246,69
Маршрутен пробег (хил.км)	9 331	8 989	96,33
Разход на км пробег, в т.ч.:	7,93	7,77	97,98
- "Столичен електротранспорт" ЕАД	9,01	8,83	98,00
- Електробуси	3,25	2,94	90,46
Възнаграждение на км пробег, в т.ч.:	1,58	1,58	0,00
- "Столичен електротранспорт" ЕАД	1,78	1,78	0,00
- Електробуси	0,69	0,69	0,00

През анализирания период изпълнението на приходите е с 10,78% по-малко от предвидените.

Недостатъчният размер на постъпления наложи прилагане на мерки при реализацията на разходите, поради което общият им размер е с 6,95% по-нисък от необходимия. Посоченото намаление се отразява в намаление и на планирания разход на км. пробег – с 2,02% общо за гружеството.

2.2. ИЗПЪЛНЕНИЕ НА ТРАНСПОРТНАТА ЗАДАЧА

През периода 01.01.2024 г. – 30.06.2024 г. отчетеният **общ маршрутен пробег е 8 989 хил.км.**, или 99,50% от актуализирания план за I-во полугодие /9 034 хил.км./. В трамваен транспорт извършеният маршрутен пробег е 4 633 хил.км., или 99,76% спрямо плана /4 644 хил.км./, а в тролейбусен транспорт – 2 736 хил.км., или 99,05% от разчетените /2 762 хил.км./. Изпълнението в електробусния транспорт е 1 620 хил.км, или 99,52% спрямо планираните /1 628 хил.км./. Подробна информация за изпълнението на действителният общ пробег е представена в Приложение № 5.

В изпълнение на заповед № СОА24-РД95-99/08.03.2024 г. на Кмета на Столична община, от 11.03.2024 г. е разкрита нова трамвайна линия № 21 с маршрут ж.к. "Гео Милев" – Метростанция "Опълченска".

На основание заповед № СОА24-РД95-230/26.04.2024 г. на Кмета на Столична община в изпълнение на Решение № 98/11.04.2024 г. на СОС, от 07.05.2024 г. Дружеството обслужва нова трамвайна линия № 15 с маршрут ж.к. "Бъкстон" – Метростанция "Витоша".

Показателят *"Курсове по разписание"* е неразривно свързан с извършването на маршрутния пробег, поради което обясненията за неговото изпълнение не се различават от тези за пробега. През разглеждания период изпълнението на курсовете по разписание общо за дружеството е 99,54%, което е с 0,06% пункта по-малко от норматива (вж.: табл. 17).

Табл. 17: Извършени курсове по разписание

Структурни звена	Курсове по разписание I-во полугодие 2024 г.		Норматив /%/	Изпълнение /%/
	план	отчет		
ТМ депо "Красна поляна"	238,635	238,513	99.60	99.95
ТМ депо "Банишора"	169,051	168,316	99.60	99.57
ТМ депо "Искър"	107,869	107,540	99.60	99.70
Трамваен транспорт - общо	515,555	514,369	99.60	99.77
ТБ депо "Искър"	200,944	199,415	99.60	99.24
в т.ч.: електробуси	63,138	62,967	99.60	99.73
ТБ депо "Надежда"	201,792	200,286	99.60	99.25
в т.ч.: електробуси	72,064	71,627	99.60	99.39
Тролейбусен транспорт - общо	402,736	399,701	99.60	99.25
'Столичен Електротранспорт' ЕАД	918,291	914,070	99.60	99.54

Отчетеното по-ниско ниво на изпълнение на маршрутния пробег в тролейбусен и електробусен транспорт се дължи на острия дефицит на водачи (шофьори на тролейбуси и електробуси).

При анализиране на отчетните данни за неизвършените и нередовните курсове през първите шест месеца на 2024 г. се наблюдава нарастване в броя на неизвършените курсове по вина на водачи - с 57,4% спрямо същия период на 2023 г. *Посоченият ръст се дължи на остър недостиг на ватмани и шофьори на тролейбуси и електробуси, което доведе до невъзможност да се обезпечат с водачи всички коли по разписание. През разглеждания период дружеството работи със 166 водачи по-малко от необходимото, от които 53 ватмани, 61 шофьори на тролейбуси и с 52 шофьори на електробуси. От друга страна разпоредбите в законодателството, касаещи полагането на извънреден труд, ограничават използването на труда на наличния персонал.*

Ръст с 3,8% се отчита в общият брой на нередовните курсове, а тези по вина на водачите са нарастнали с 2,9% в сравнение с I-во полугодие на 2023 г. Изменението в броя на нередовните курсове в трамваен и тролейбусен транспорт, спрямо аналогичния период на 2023 г. е свързано с изменението в реализирания пробег. В трамваен транспорт е налице увеличение на пробега с 579

хил.км., а в тролейбусен транспорт се отчита намаление с 202 хил.км. в сравнение с предходната година.

Голяма част от нередовните курсове /62%/ са от закъснения, предизвикани от засиления автомобилен трафик в столицата (вж.: табл. 18).

Табл. 18: Сравнителните данни за неизвършените и нередовни курсове през I-во полугодие на 2023 г. и 2024 г.

Вид транспорт	Трамваен транспорт			Тролейбусен транспорт			"Столичен електротранспорт" ЕАД		
	2023 г. I-во полугод.	2024 г. I-во полугод.	Разлика к.3 - к.2	2023 г. I-во полугод.	2024 г. I-во полугод.	Разлика к.6 - к.5	2023 г. I-во полугод.	2024 г. I-во полугод.	Разлика к.9 - к.8
Показатели	2	3	4	5	6	7	8	9	10
Неизвършени курсове по вина на водачи	477	879	402	1,940	2,928	988	2,418	3,807	1,390
Нередовни курсове	6,326	7,018	691	7343	7168	-174	13,669	14,186	517
от тях: по вина на водачи	5,269	5,633	365	6,139	6,111	-28	11,408	11,744	337

Сложната пътна обстановка, респ.състоянието на автомобилното движение /особено в час пик от деня/ оказват пряко влияние върху регулярността на движението. Преобладаващата част от линиите на електрическия транспорт нямат обособени трасета, или ленти за движение. Постоянно увеличаващият се трафик, ремонтните дейности в столицата, както и липсата на осигурено предимство на кръстовища, създават редица пътно-транспортни ситуации, което води до нарушаване на часоразписанието на трамваите, тролейбусите и електробусите.

2.3. ТЕХНИЧЕСКИ ОБСЛУЖВАНИЯ И РЕМОНТИ

Техническите обслужвания в депата се извършват съгласно утвърдени тримесечни планове, разработени в съответствие с експлоатационните планове. Периодичността им се определя въз основа на експлоатационния пробег, определен за всеки тип превозно средство от завода-производител, или не по-малко от един път в месеца. Два пъти годишно се извършват сезонни технически прегледи /ТО-2/ в съответствие с изискванията на нормативни актове на Министерството на транспорта.

Подробна информация за извършените прегледи по депа и типове превозни средства е представена в Приложение № 6.

От отчетните данни е видно, че в ТМ депо "Банишора" за мотриси от типове Т8М и Т6М-700 техническите обслужвания са по-малко от планираните. Тези мотриси не са достигнали определения норматив за изминал пробег, който е 1 800 км. След достигане на нормения пробег ще бъде извършено техническо обслужване на посочените мотриси. За депото, като цяло се отчита изпълнение на плана за технически обслужвания.

В тролейбусно депо "Искър" отчетените прегледи на електробусите също са по-малко от планираните. Нормативът за пробег на електробусите е 5 000 км.±20%, или между 4 000 км. и 6 000 км. В ТБ депо "Искър" техническите обслужвания са извършени след достигнат пробег от 6 000 км., с оглед завишените потребности от техническа поддръжка на тролейбуси марка "Шкода 27 Tr", които се нуждаят от ГПР. Като цяло планът за технически обслужвания в депо е изпълнен.

Като цяло планът за техническите обслужвания в отделните депа е изпълнен. Профилактичните прегледи на отделните типове превозни средства са извършени в зависимост от изминатия пробег или по норматив "един път в месеца".

Дългогодишната експлоатация на превозните средства, както и необходимостта от поддържането им в добро техническо състояние, с цел осигуряване безопасност на движението и по-висока култура на обслужване на пътуващите, налага извършването на планови ремонти. Следва да се подчертае, че все повече превозни средства излизат от гаранция.

Отделните видове ремонти се осъществяват въз основа на изминат пробег и в съответствие с нормативите, посочени в техническата документация на отделните типове трамваи и тролейбуси. Информация на изминатия пробег от момента на въвеждане в експлоатация на превозните средства е представена в Приложение № 7. Данните показват, че 39 бр. трамваи /или 13,3%/ и 54 бр. тролейбуси /или 41,5%/ са с пробег между 600 ÷ 1000 хил.км., а 177 бр. трамвайни моториси /или 60,2%/ са изминали над 1 млн.км.

Потребността от основни ремонти към 30 юни 2024 г. на превозните средства е представена в Приложение № 8.

Ремонтите са осъществяват със собствени средства и специалисти от Дружеството – поделение "Трамкар", депо и ремонтна база "Левски". През първите шест месеца на 2024 г. извършените ремонти /ОР и ГПР/ на трамваи и тролейбуси са представени в табл. 19.

Табл.19: Извършени ремонти на трамваи и тролейбуси

Поделение / депо	2023 г. I-полугодие	2024 г. I-полугодие		Забележка
	Отчет бр.	План бр.	Отчет бр.	
Подг. "Трамкар"	7	6	4	
ТМ депо "Красна поляна"	2	2	1	
Ремонтна база "Левски"	3	5	3	
Тролейбусни депа	4	8	7	
Общо:	16	21	15	

Основните причини за отчетеното неизпълнение на ремонтите на трамваи и тролейбуси са:

- дълъг срок на доставка на заявени резервни части и материали по сключени договори, което води до забавяне на ремонтните дейности;
- рекламации за извършени ремонти от външи фирми на възли (спирачни апарати), което възпрепятства ремонтите на моторисите;
- недостиг на квалифицирани работници (електромонтьори, стъклари, по ремонт и поддръжка на хидравлични и пневматични системи, компресорни монтьори и др.).

Следва да се подчертае, че необходимостта от ремонти на трамвайните моториси е многократно по-голяма. При направен анализ въз основа на изминат пробег и препоръките на заводите-производители, 70 моториси се нуждаят от ремонт (основен и ГПР). Неритмичното текущо финансиране на дейността наложи ограничаване и отлагане на ремонти. Доставените през 2023 г. 29 бр. нови трамваи осигуриха условия за нормалното протичане на превозната дейност.

Освен за ремонт на моториси, поделение "Трамкар" е обособено и за извършване на ремонт на колооси за моторисите, ел.двигатели, възли и агрегати, производство и ремонт на резервни части и други услуги за отделните структурни звена на дружеството.

Броят на ремонтираните колооси през анализирания период е 138, което е с 52 бр. /или 60,5%/ повече спрямо плана. В сравнение със същия период на 2023 г. е налице увеличение с 10 бр./или със 7,8%/ (вж.: табл. 20).

Табл. 20: Ремонтирани колооси

Дено	2023 г. I-полугодие		2024 г. I-полугодие		
	Отчет бр.	Отн. дял %	План бр.	Отчет бр.	Отн. дял %
Общо, в т.ч.:	128	100,0	86	138	100,0
ТМ дено "Красна поляна"	39	30,5		23	16,7
ТМ дено "Банишора"	70	54,7		92	66,6
ТМ дено "Искър"	19	14,8		23	16,7

През наблюдавания период са извършени ремонти на 134 бр. двигатели при планирани 118 бр. В сравнение с 2023 г. ремонтираните двигатели са с 40 бр. /или с 23,0%/ по-малко. От общия брой 73 са тягови двигатели и 61 бр. спомагателни. През аналогичния период на 2023 г. са отремонтирани 63 бр. тягови двигатели и 111 бр. спомагателни (вж.: табл. 21).

Табл.21: Ремонт на двигатели

Депю	2023 г. I-полугодие		2024 г. I-полугодие		
	Отчет бр.	Отн. дял %	План бр.	Отчет бр.	Отн. дял %
Общо, в т.ч.:	174	100,0	118	134	100,0
ТМ депю "Красна поляна"	40	23,0		28	20,9
ТМ депю "Банишора"	50	28,7		58	43,3
ТМ депю "Искър"	51	29,3		31	23,1
ТБ депю "Искър"	20	11,5		4	3,0
ТБ депю "Надежда"	10	5,8		11	8,2
Ремонтна база "Левски"	3	1,7		2	1,5

През отчетния период в поделение "Трамкар" са извършени ремонти на различни агрегати, възли и детайли /магниторелсови спирачки /МРС/, бобини, гресели и др./, както и резервни части. Освен това са произведени резервни части и детайли за трите трамвайни депю и поделение "Трансенерго и релсов път". Подробна информация за дейността на поделение "Трамкар" през първите шест месеца на 2023 г. и 2024 г. е посочена в Приложение № 9.

През разглеждания период приключи сезонния технически преглед "пролет-лято" за проверка на техническата изправност на подвижния състав. Същевременно се извършват и профилактичните прегледи в отделните депю, които се изпълняват в необходимия обем, съобразно предварително изготвени графици. Осъществява се текущ контрол, относно оформянето на документацията при извършване на ремонтната дейност, в съответствие с изискванията на Системата за управление на качеството.

Техническият и качественият контрол на инфраструктурата се характеризира с осъществяване на входящ контрол, контрол по време на производството /ремонта, поддръжката и монтажа/, както и такъв по изпълнение на договори за доставка на материали.

При доставка на материали се извършва входящ контрол. Издадени са 10 бр. "Визи" ОД 09-02.04 за новозакупени материали, които са придружени с декларации за съответствие или сертификати за качество.

На базата на изработени месечни планове и заявки, се възстановяват и изработват отделни възли, части и съоръжения за контактната и кабелната мрежа, релсовия път и др. За целта се осигурява необходимата конструктивна документация. В зависимост от сложността на изделието в процеса на производство се реализира текущ /между отделните операции/ контрол. За всички произведени съоръжения са оформени досиета, съгласно изискванията на Интегрираната система за управление /ИСУ/. Основно се работи по възстановяване на възли, детайли и съоръжения за повторно използване при ремонти на контактната мрежа.

През разглеждания период са произведени и нови изделия, за които са издадени 36 бр. "Контролен фиш" – ОД 09.02-05. Няма издаден протокол за несъответстващ продукт – ОД 08.08-01.

При текущото поддържане и реконструкция на контактната мрежа и релсовия път от поделение "Трансенерго и релсов път" се демонтират различни детайли, съоръжения и възли, за които се изготвят оценителни протоколи, след което материалите се заприхождат в склада с % годност и се възстановяват за последващо влагане. През отчетния период са изготвени 7 бр. такива протоколи – ОД 09.02-07 за съоръжения и детайли, както и 15 бр. протокола – ОД 09.02-08 за отпаднащи материали /мед, желязо, чугун, отливки от тежести, релси, кабели и др./.

През отчетния период са извършени проверки на различни участъци, относно състоянието на трамвайната и тролейбусната контактна мрежа. Констатираните забележки се изготвят в писмен вид и се предоставят на н-ка на секция "Контактна мрежа" за отстраняване.

През наблюдавания период няма предявени рекламации от клиенти към поделение "Трансенерго и РП".

2.4. ОБНОВЯВАНЕ НА ПОДВИЖНИЯ СЪСТАВ И ИНФРАСТРУКТУРНИ СЪОРЪЖЕНИЯ

С Решение № 272/27.06.2024 г. на СОС е одобрена Програма за обновяване на подвижния състав и развитие на съпътстваща инфраструктура на "Столичен електротранспорт" ЕАД за периода 2024 – 2030 г. Посоченото решение отменя Решение № 858/14.09.2023 г. на СОС.

Към момента проектите са без осигурено финансиране. Възможните варианти за осигуряване на финансиране са няколко: собствени средства от бюджета на Столична община, инвестиционни заеми от ЕИБ или ЕБВР, средства по оперативни програми и др.

През отчетния период са изготвени заданията и тръжната документация за следните проекти, одобрени от СОС (вж.: табл. 22)

Табл. 22. Проекти в процес на подготовка

предмет	брой	индикативна стойност (без ДДС) в хил.лв.
I. Доставка на подвижен състав		
Доставка на 40 броя нископогови климатизирани дуални тролейбуси с дължина 18 м.	40	68 000
Доставка на 35 броя нископогови климатизирани дуални тролейбуси с дължина 12 м.	35	45 500
Доставка на 35 броя нископогови климатизирани	35	42 000

бързозарядни електробуси с дължина 12 м. (вкл. зарядни станции)		
Доставка на 15 броя нископогови бързозарядни електробуси с дължина 18 м. (вкл. зарядни станции)	15	26 250
Доставка на 18 броя нископогови климатизирани съчленени трамвайни моториси за междурелсие 1435 мм. с дължина 28–33 м.	18	98 100
Доставка на 40 броя нископогови съчленени трамвайни моториси за междурелсие 1009 мм.с дължина 28–33 м.	40	200 000
II. Доставка на специализирани автомобили, необходими за ремонт и поддържане на ККМ и релсов път		
Доставка на специализирани автомобили - 2 бр. за междурелсие 1009 мм. - 2 бр. за междурелсие 1435 мм.	4	4 800

Обявена е обществена поръчка за доставка на 18 бр. нископогови съчленени трамваи за междурелсие 1435 мм с дължина 28–33 м. Предстои тръжна процедура за доставка на 4 бр. специализирани автомобили – 2 бр. за междурелсие 1009 мм и 2 бр. за междурелсие 1435 мм.

РЕХАБИЛИТАЦИЯ НА СЪЩЕСТВУВАЩИ И ИЗГРАЖДАНЕ НА НОВИ ТРАМВАЙНИ И ТРОЛЕЙБУСНИ ТРАСЕТА

В инвестиционната програма на Столична община са включени инфраструктурни обекти на "Столичен електротранспорт" ЕАД, които са с петгодишен период на реализация. Те се финансират с кредит от ЕИБ и средства по оперативни програми.

През месец май 2024 г. започна ремонтни дейности, засягащи трасетата на "Столичен електротранспорт" ЕАД:

- на бул. "Шипченски проход" между бул. "Ас. Йорданов" и ул. "Владово";
- реконструкция на трамваен релсов път по бул. "Рожен" в участъка от жп моста до ухото "Илиянци".

През първите шест месеца на 2024 г. от Дружеството - поделение "Трансенерго и релсов път" са извършени аварийни ремонти по релсовия път, както следва:

- на бул. "Овча Купел" в участъка между трамвайно ухото "Славия" и ул. "Любляна";

- на трамвайно ухо "София Север";
- по трамвайна линия № 20 – прелеза при Кожухарска индустрия (гара Искър");
- на ул. "Илия Георгов" между ул. "104" и ухо "Обеля".

Подробна информация за извършените ремонти е представена в Приложение № 13.

ЧАСТ ТРЕТА: СЪЩЕСТВУВАЩИ ПРОБЛЕМИ И МЕРКИ ЗА ТЯХНОТО ОТСТРАНЯВАНЕ

През отчетния период в Дружеството могат да се идентифицират проблеми, произтичащи от и свързани главно с равнищата на аварийност, безопасност на движението, респективно пътно-транспортните производства и други. В този параграф обзорно се представят основните проблеми, възпрепятстващи работата на Дружеството, както и мерките за тяхното преодоляване.

3.1. НЕДОСТИГ НА ВОДАЧИ

3.1.1. ПАРАМЕТРИ НА НЕДОСТИГА НА ВОДАЧИ

Към 30.06.2023 г. **незаетите работни места** за водачи са 119, или 13,7% от необходимият брой, а към 30.06.2024 г. са 157 бр., или 17,5% от щата на водачите.

През анализирания период са **освободени** по различни причини 93 човека, от които 44 са водачи, 33 работници по ремонт, поддръжка и модернизация на трамваи, тролейбуси и инфраструктура и 16 – друг персонал.

Коефициентът на оборота на работната сила за анализирания период е 0,104 и е с 0,013 по-висок от този през същия период на 2023 г.

Баланс на работното време на персонала: Съпоставяйки баланса на работното време на водачите в дружеството за първо полугодие на 2023 г. и 2024 г. се установява, че през отчетния период средносписъчния брой е намален с 27 бр. Отработените дни средно на един водач са се увеличили с 5,3 ч/д, а издължените почивки са намаляли с 4,4 ч/д.;

Увеличаване на полагания извънреден труд: Положеният извънреден труд през първо полугодие на 2024 година е в размер на 171 036 часа, от които 146 777 часа са извънреден труд от водачи. През анализирания период средно на 1 лице от персонала на дружеството извънредният труд е в размер на 92,7 ч/ч, или с 16,0 ч/ч повече от предходната година. Увеличение с 47,6 ч/ч. се отчита при водачите, което е следствие от недостига на ватмани и шофьори на тролейбуси и електробуси. В останалите категории персонал е налице намаление в положения извънреден труд спрямо същия период на 2023 г.

3.1.2. МЕРКИ ЗА ПРЕОДОЛЯВАНЕ НЕДОСТИГА НА ПЕРСОНАЛ

За преодоляване на проблема с недостига на водачи, в дружеството са предприети следните мерки:

- **назначаване на персонал:** назначени са 99 работници и служители, от които 54 са ватмани и шофьори на тролейбуси и електробуси;
- **организиране на курсове** за професионална подготовка на ватмани и шофьори на тролейбуси: Курсовете за ватмани се заплащат от

курсистите, като е предвидена и възможност за безплатно обучение при сключване на договор за работа в дружеството за срок от пет години. За шофьорите на тролейбуси също курсовете са безплатни при подписване на договор за работа. През периода януари – юни 2024 г. в учебния център на дружеството са обучени и придобили правоспособност (категория D(103) 12 шофьори на тролейбуси и електробуси, както и 9 ватмани. Към края на анализирания период в процес на обучение са 32 кандидати за ватмани;

- **повишаване на доходите:** Трябва да подчертаем, че ръководството на Дружеството предприема адекватни мерки, съгласувани със Столична община с оглед разполагаемия финансов ресурс, за повишаване доходите на персонала. През последните няколко години заплатите на персонала се увеличават ежегодно. От 01.03.2024 г. отново са завишени основните заплати на целия персонал с 15% въз основа на Споразумение за сътрудничество с № СОА24-ДГ56-223/26.02.2024 г. между Столична община, Синдикалните организации – КНСБ и КТ “Подкрепа” и ръководителите на общинските транспортни дружества;
- **провеждане на рекламни кампании** – поставяне на стикери и обяви в превозните средства, обяви в електронни медии и др.;
- **проследяват се причините за текучеството при персонала. Посочената мярка има за цел да проучи удовлетвореността на служителите от извършваната работа в дружеството, за да се предприемат стъпки за създаване на по-добри възможности за реализация и привличане на кадри;**
- **предприети са мерки за осигуряване на персонал от чужбина** и предстои сключване на трудови договори с шофьори на тролейбуси и електробуси;
- **в процес на разработка е нова бонусна система, чиято цел е повишаване на доходите и привличане на нови водачи и млад персонал.** Новата бонусна система се разработва в изпълнение на чл. 7 от Споразумение за сътрудничество от 26.02.2024 г. между Столична община, общинските транспортни оператори и синдикалните организации към КНСБ и КТ “Подкрепа”.

3.2. АВАРИИ: ПРИЧИНИ И МЕРКИ

3.2.1. АНАЛИЗ НА АВАРИИТЕ

През периода 01.01.2024 г. – 30.06.2024 г. в Дружеството са отчетени общо **250 броя аварии**, довели до задръжка на движението за 6 195 минути. Спрямо същия период на 2023 г. броят на аварията е увеличен с 27 бр. /или с 12,1%/ , а времето за тяхното отстраняване е нарастнало с 1 569 минути /или с 33,9%/ /вж.: Приложение № 10/.

Броят на аварияте през първите шест месеца на 2024 г. и тяхното времетраене, в сравнителен план спрямо предходната година, са представени в табл. 23.

Табл. 23: Брой аварии и времетраене

Структурни звена	2023 г. I-полугодие				2024 г. I-полугодие			
	Брой аварии	Задръжка на движение то за отстраняване на аварията /мин./	Средна продълж. на 1 авария /мин./	Изминат пробег /хил.км./	Брой аварии	Задръжка на движение то за отстраняване на аварията /мин./	Средна продълж. на 1 авария /мин./	Изминат пробег /хил.км./
ТМ гето "Красна поляна"	65	1 158	17,8	1 540	61	1 067	17,5	1 849
ТМ гето "Банишора"	77	1 589	20,6	1 484	124	2 793	22,5	1 699
ТМ гето "Искър"	40	683	17,1	1 030	59	1 168	19,8	1 085
Трамваен транспорт	182	3 430	18,8	4 054	244	5 028	20,6	4 633
ТБ гето "Искър"	4	74	18,5	2 421	3	150	50,0	2 213
ТБ гето "Надежда"	3	83	27,7	2 137	3	37	12,3	2 143
Тролейбусен транспорт	7	157	22,4	4 558	6	187	31,2	4 356
под."ТРЕ и РП"	34	1 029	30,3		30	980	32,7	
Общо:	223	4 626	20,7	8 612	250	6 195	24,8	8 989

В трамваен транспорт са регистрирани 244 броя аварии, които са с 62 бр. /или с 34,1%/ повече от същия период на предходната година. Средната продължителност на една авария е увеличена с 2 минути /9,6%/.

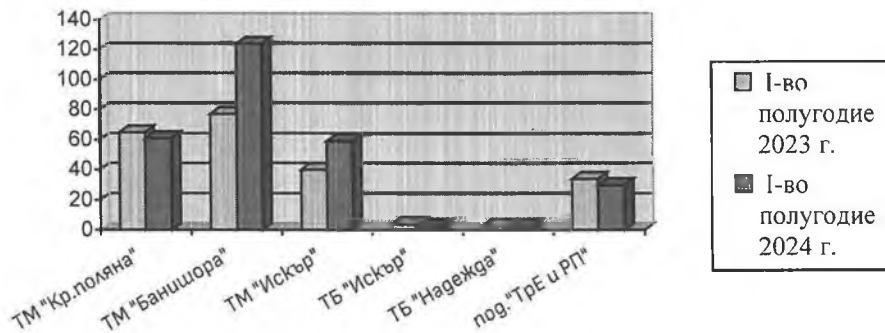
Следва да се отбележи, че пробегът в трамваен транспорт през разглеждания период е завишен с 579 хил.км. /или с 14,3%/ спрямо предходната година. При съпоставяне дела на аварията спрямо реализирания пробег през двата периода, се наблюдава незначителен ръст в относителния дял с 0,8 процентни пункта.

В тролейбусен транспорт броят на аварията е с 1 по-малко спрямо първо полугодие на 2023 г., но средната продължителност на една авария е нарастнала с 39,3%. Основен фактор за малкия брой аварии в тролейбусния транспорт е обновения парк от превозни средства.

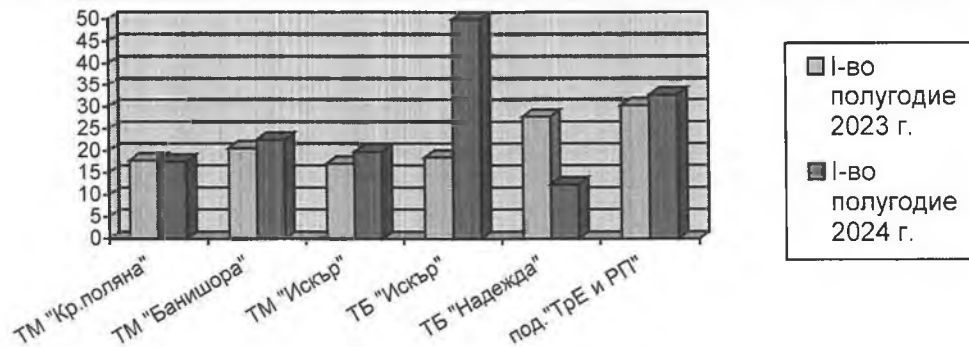
През анализирания период са регистрирани 30 бр. аварии, предизвикани от ТИС, ККМ и релсов път и спрямо съответния период на предходната година са снижени с 4 бр. /или с 11,8%/. Средната продължителност на времето за задръжка на движението е увеличено с 2,4 минути /7,9%/.

Изменението в броя на аварията и тяхното времетраене през двата сравнявани периода в отделните структурни единици може да се проследи на графики 1 и 2:

Графика 1: Брой аварии през I-во полугодие на 2023 и 2024 г.



Графика 2: Средна продължителност на аварияте



Причини за аварияте в трамваен транспорт: При анализиране на причините, предизвикали аварии със задръжка на движението в трамваен транспорт става ясно, че се запазва тенденцията от предходните периоди. Основните причини са главно: **технически причини** (62,3% от общия брой). Те са следствие от амортизираните превозни средства. Намаляването на ремонтите, като мярка за ограничаване на разходите, не може да осигури адекватно техническо поддържане на трамвайните мотриси, голяма част от които се нуждаят от ремонт. Най-голям брой повреди се наблюдават в нисковолтава инсталация /НВИ/ и високоволтава инсталация /ВВИ/. Аварийте по вина на водачите в трамваен транспорт са 45 бр. /или 18,4%/ и спрямо предходната година са със 7 бр. повече /вж.: Приложение № 10.1/.

Причини за аварияте в тролейбусен транспорт: В тролейбусния транспорт, вследствие обновения парк, са регистрирани само три аварии по

технически причини. Допуснати са 2 бр. аварии по вина на водачи. Спрямо същия период на предходната година броят на тези аварии е намален с 3.

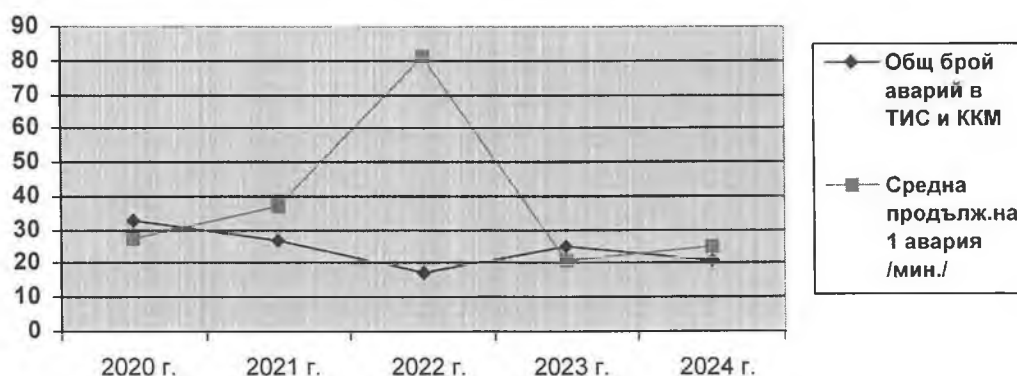
Причини за аварията в поделение "Трансенерго и РП": Основната част от аварията в поделението са в резултат от външни причини и неблагоприятни метеорологични условия – 21 броя, както и по технически причини – 6 броя. По вина на ремонтния персонал са отчетени две аварии.

Причини за аварията на ТИС и ККМ: С изключение на модернизирани ТИС, все повече се задълбочава проблема с **осигуряването на резервни части** за останалите токоуправителни станции, които се експлоатират непрекъснато над 45 години и са морално и физически остарели. Производството на резервни части, необходими за тяхната поддръжка и ремонт, отдавна е преустановено. Проблемът се решава частично с демонтираните съоръжения при реконструкцията на ТИС "Надежда", ТИС "Димитровска" и ТИС "Вапцаров" през 2013 г., както и на ТИС "Юнак", ТИС "Веслец" и ТИС "Слатина" през 2023 г., но доколкото позволява годността им, съобразно степента на износване и то само за някои ТИС от същия вид. Недостигът на финансови средства възпрепятства закупуването и доставката на новосъздадени възли, детайли и комплектни устройства. Необходимо е да продължи модернизацията на ТИС, при което цялото оборудване да бъде подменено с ново, съобразено с най-добрите инженерни практики и съвременни постижения на техниката в тази област.

Аварията по ККМ са свързани с нанасяне на големи поражения, както на съоръжението, така и на пантографите на трамваите и токовземателните глави на тролейбусите. Възстановяването на техническото и експлоатационно състояние на контактната мрежа е свързано с влагане на материали, възли, детайли и труд, както и продължително прекъсване на електрозахранването, респ. движението, което създава неудобства за гражданите, ползващи общественя транспорт.

Изменението в общия брой аварии в ТИС и ККМ през първите шест месеца на последните няколко години могат да се проследят на графика 3.

Графика 3: Общ брой и средна продължителност на аварията на ТИС и ККМ



През периода януари – юни 2024 г. по вина на секция “Релсов път” са регистрирани 3 аварии с времетраене 147 минути. В сравнение със същия период на предходната година броят на аварията е намален с 10, но средната продължителност на една авария е с увеличена с 22 минути /вж.: Приложение № 11/.

Аварийността се обуславя от поддържането на съоръженията по контактнo-кабелната мрежа, токоизправителните станции, релсовия път, съответните машини и съоръжения, автомобилния парк, от извършването на основни ремонти, реконструкция, текущо поддържане и отделни частични ремонти. Предвидените финансови средства не могат да обезпечат необходимия обем от основни ремонти по КKM и релсовия път.

Основно средство за предотвратяване на аварията са текущата поддръжка и навременните **ремонтни дейности**, а също и **подмяна на подвижния състав и инфраструктурни съоръжения**.

През първо полугодие на 2024г. броят на прибраните и подменени коли на линия в трамваен транспорт е нарастнал с 271 бр. /или с 20,1%/ в сравнение със същия на 2023г. В тролейбусен транспорт се отчита увеличение спрямо предходната година със 188 броя /или с 49,9%/. Подробна информация е представена в Приложения №№ 12.1 и 12.2.

В **трамваен транспорт** осезаемо нарастване се наблюдава в броя на прибраните и подменени коли от линия, вследствие повреди във възлите: нисковолтова инсталация, електроника, спирачна система и ходова част. Като цяло броят им е нарастнал с 34%, спрямо съответния период на 2023г. Причините за посоченото нарастване на повредите могат да се обобщят, както следва:

- остаряла елементна база на моторите тип Be4/6S и дефектирали датчици за обороти на тези мотори;
- амортизирана елементна база на мотори тип Т6А2, които значително са надхвърлили норматива за междуремонтен пробег;
- лошото състояние на релсовия път в отделни участъци води до нарушаване на работата на спирачните системи на мотори тип Be4/6S. Тези системи нямат саморегулиращи се механизми, което налага често прибиране на моторите за релаж на спирачните апарати;
- счупване и изпадане на датчици от спирачните системи, вследствие на удари по релсовия път.

В **тролейбусния транспорт** най-голям е броят на прибраните и подменени тролейбуси поради повреди във вратите на тролейбусите и в сравнение с предходната година броят им е нарастнал с 62. Наблюдава се увеличение и на повредите в токоприемащите устройства (с 20 бр.), нисковолтовата инсталация (с 21 бр.), във въздушната система (с 25 бр.), в спирачна система (със 17 бр.) и гумите (с 13 бр.) спрямо 2023 г. Основно тези повреди са регистрирани при тролейбуси марка “Шкода 26 Tr”, чиято средна възраст е 13–14 г. и 57% от

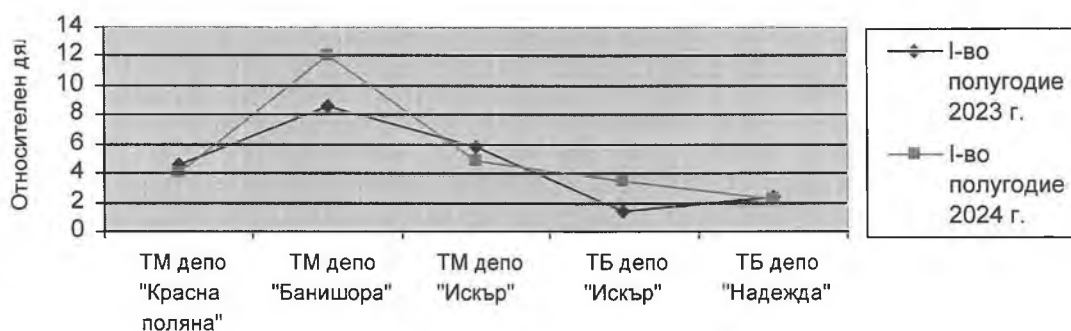
тях имат изминал пробег над нормативно определения за основен ремонт (700 хил.км.).

Причините за отчетеното нарастване в броя на прибраните и подменени коли в тролейбусен транспорт като цяло са следните:

- проблеми с електрическата инсталация на електробусите;
- наличие на конструктивни недостатъци на механизма на вратите на тролейбусите;
- поради некачествена пътна настилка вратите на тролейбусите се разрегулират, което налага прибирането им в депо за калибриране;
- остаряли тръби за въздушната инсталация и дефектиране на възглавници от въздушното окачване, поради лоша пътна настилка;
- проблеми с електрониката към датчиците на антиблокиращата система (ABS) на тролейбусите;

Изменението в относителния дял на прибраните и подменени коли на линия, спрямо общия брой коли в работа през първо полугодие на 2023 г. и 2024 г. може да се проследи на графика 4.

Графика 4: Относителен дял на прибраните и подменени коли на линия



От посочената информация е видно, че в трамвайно депо "Банишора" и тролейбусно депо "Искър" е налице ръст в относителния дял на прибраните и подменени коли, спрямо колите в работа. Трябва да отбележим факта, че в депо "Банишора" се поддържат едни от най-старите, респ.амортизирани возила, а в тролейбусно депо "Искър" голяма част от тролейбусите марка "Шкода 26 Tr" се нуждаят от основен ремонт. Сnižение се наблюдава в трамвайните депа "Красна поляна" и "Искър", а в тролейбусно депо "Надежда" делът се запазва на равнището на първо полугодие на 2023 г.

3.2.2. МЕРКИ ЗА ПРЕДОТВРАТЯВАНЕ НА АВАРИИТЕ

За подобряване на ремонтната дейност на превозните средства е необходимо осигуряване на резервни части за различните възли и системи. Неритмичното финансово осигуряване на Дружеството, както и дългите

срокове за доставка на резервни части и материали, налага извършването на ремонтите в ограничен обем или цялостното им отлагане.

Подмяна на подвижния състав и инфраструктурни съоръжения. Дружеството има изготвена Програма за обновяване на подвижния състав и развитие на инфраструктурата за периода 2024 – 2030 г., приета с Решение № 272/27.06.2024 г. на СОС. Посоченото решение отменя Решение № 858/14.09.2023 г. на СОС.

Към момента проектите са без осигурено финансиране. Проучват се възможности на тяхното финансиране чрез кредити или съфинансиране по европейски програми.

През отчетния период е обявена обществена поръчка за доставка на 18 бр. нископодови съчленени трамваи за междурелсие 1435 мм с дължина 28–33 м. (вж.: Табл. 22).

Техническо подsigуряване на ремонтните дейности: Дейността на дружеството, свързана с ремонтите и поддържането на инфраструктурните съоръжения налага поддържане **на парк от специализирани автомобили**. Същите са на сериозна средна възраст /35 – 40 г./, а подмяната им, с оглед специфичното им приложение, изисква значителен финансов ресурс. С оглед на това, предстои тръжна процедура по проект за доставка на 4 бр. специализирани автомобили – 2 бр. за междурелсие 1009 мм и 2 бр. за междурелсие 1435 мм., за който се проучват възможности за финансиране (вж.: Табл. 22).

През периода 01.01.2024 г. – 30.06.2024 г. са изпълнени планираните мероприятия за осигуряване на безаварийна експлоатация на числящата се автомобилна, специална и инженерна техника.

През анализирания период не са допуснати престои и неизпълнение на поставени задачи, поради некачествен ремонт на автомобилната и специална /строителна/ техника.

Техническите обслужвания /ТО/ и годишните технически прегледи /ГТП/ са изпълнени в пълен обем, съгласно годишен план-график и технологичните карти (вж.: табл. 24).

Табл. 24: Основни, текущи и планови ремонти на специализирани автомобили

Вид ТО	2023 г. I-во полугодие	2024 год. I-во полугодие	
	Отчет	План	Отчет
ТО 1	123	115	122
ТО 2	26	25	25
Основни ремонти	-	-	-
Текущи ремонти	81	-	78
ГТП	62	62	62

Спрямо същият период на предходната година се отчита незначително намаление с на текущите ремонти. Независимо от големия брой ремонти е отложено отстраняването на редица констатирани технически неизправности, поради невъзможност за финансово осигуряване. Това създава предпоставки за възникване на аварийни ситуации през предстоящите периоди и запазване на тенденцията за увеличаване броя на текущите ремонти.

През разглеждания период са извършени 10 проверки на водачи за остатъчен алкохол и автомобили за преразход на гориво, като нарушения не са констатирани.

3.3. БЕЗОПАСНОСТ НА ДВИЖЕНИЕТО И ПТП

3.3.1. ИНЦИДЕНТИ И ПТП

През периода 01.01.2024 г. – 30.06.2024 г. в Дружеството са регистрирани общо 263 броя пътно-транспортни произшествия /ПТП/, като 177 /67,3%/ от тях са реализирани от превозните средства на трамваен транспорт, а 86 бр. /32,7%/ – от тролейбусен транспорт. В сравнение със същия период на 2023 г. общият брой на ПТП е увеличен с 13 /или с 5,2%/. Посоченото нарастване се обуславя от ръста в маршрутния пробег с 4,38%. Реализираните ПТП по вина на водачите са намалени с 16 бр. /или с 28,1%/ (Вж.: табл. 25).

Табл. 25: Регистрирани ПТП

Структурни звена	Трамваен транспорт		Тролейбусен транспорт		"Столичен Електро-транспорт"ЕАД	
	2023 г. I-во полугодие	2024 г. I-во полугодие	2023 г. I-во полугодие	2024 г. I-во полугодие	2023 г. I-во полугодие	2024 г. I-во полугодие
П Т П - общо	132	177	118	86	250	263
в т.ч.: по вина	13	13	44	28	57	41
Удари на ТМ с ТМ и на ТБ с ТБ	2	1	2		4	1
Удари с чуждо МПС	121	168	100	78	221	246
в т.ч.: по вина	8	10	35	23	43	33
Трансп.злополуки	9	8	16	8	25	16
в т.ч.: по вина	3	2	7	5	10	7
Ранени	9	6	10	9	19	15
в т.ч.: по вина	3	2	6	5	9	7
Убити		1			0	1
в т.ч.: по вина	-	-	-	-	-	-

От данните в табл. 25 са видни следните изменения в ПТП по вина на водачите през периода януари-юни 2024 г., в сравнение със същия на 2023 г.:

- намаление на ударите с чужди МПС с 10 бр.;
- намаление в броя на транспортните злополуки с 3 бр.;
- намаление в броя на ранените с 2 бр.;

При слизане и качване на гражданите в превозните средства на дружеството са допуснати 13 бр. злополуки, които след заключение на контролните и следствени органи не се отчитат в дружеството, а се водят като битови /само за сведение/, тъй като потърпевшите пътници нямат претенции към водачите, прегледани са от Спешна помощ и са освободени.

През разглеждания период вследствие от транспортна злополука има 1 загинал. През съответния на 2023 г. няма регистрирани смъртни случаи.

Причини за ПТП. Пътно-транспортните произшествия по вина на водачите от дружеството през отчетния период са намалени с 16 бр. спрямо аналогичния на предходната година. Следва да се отбележи, че проблемът с текучеството при водачите се запазва, което налага непрекъснато да се назначават нови водачи, които нямат необходимия опит за справяне със сложната пътна обстановка в столицата. Голяма част от тях са с изпитателен срок и в случаи на несправяне с работата, на някои се прекратяват трудовите правоотношения.

Допуснатите ПТП по вина на водачите от дружеството са в резултат на неспазване на ЗДП и показателите по БД – неспазване на дистанция, преминаване на забранен сигнал на светофара, движение с несъобразена скорост, неправилни маневри от шофьорите на тролейбуси, отвличане на вниманието /пътник в кабината, разговор с мобилен телефон без Handsfree устройство/ и др.

Освен посочените по-горе причини, съществено влияние върху реализирането на пътно-транспортни произшествия оказва продължаващото увеличаване на броя на превозните средства в столицата, ремонтните дейности и свързаната с това ограничена пропускателна способност на пътните участъци. Трябва да отбележим, че делът на допуснатите ПТП по вина на водачите от дружеството намалява от 22,8% през първо полугодие на 2023г. на 15,6% през 2024 г. Останалите ПТП са реализирани поради неспазване на ЗДП от водачите на другите превозни средства, колоездачите/управляващи тротинетки и пешеходците.

3.3.2. МЕРКИ ЗА ПРЕДОТВРАТЯВАНЕ НА ПТП

С оглед предотвратяване на транспортни злополуки в дружеството са предприети превантивни мерки, както следва:

- повишаване на безопасността на движението и подобряване на културата на обслужване на пътниците, чрез прилагане на нови Правила

за работа на ватманите и шофьорите на тролейбуси, както и Кодекс за етично поведение на водача.

- предпътни медицински прегледи на водачите, съгласно изготвени месечни графици;
- във всички гена пробата за остатъчен алкохол се извършва със стационарен алкотестер "Dingo P-02". При възникване на спорни ситуации водачите се изпробват с апарат "Дрезер";
- задължително използване на звукова сигнализация от водачите, преди затваряне на вратите и потегляне;
- задължително използване на блокировките на вратите на превозното средство;
- изискване за съобразена скорост при преминаване през криви на релсовия път (за трамваен транспорт);
- инструктиране на водачите – отварянето на вратите да става само, когато ПС е на спирката и е в покой, както и за плавно потегляне и спиране на ПС;
- провеждане на допълнителни инструктажи на водачите.

3.4 НЕДОСТИГ НА ФИНАНСОВ РЕСУРС

В обобщение следва да се подчертае, че за първо полугодие на 2024 г. Дружеството отчита загуба, като финансовият резултат основно е свързан със следните фактори:

- недостатъчно ниво на приходи, които не съответстват на параметрите в утвърдената с Решение № 51/28.03.2024г. на СОС икономическа рамка за 2024 г.;
- липса на ритмичност във финансовите постъпления, което обуславя натрупаните задължения към контрагенти;
- налична инфлация, отразяваща се на цените на суровини, материали и услуги.

3.5 ПРЕДПРИЕТИ МЕРКИ ЗА ПОДОБРЯВАНЕ ФИНАНСОВОТО СЪСТОЯНИЕ НА ДРУЖЕСТВОТО

Недостатъчното ниво на приходи през отчетния период в резултат от несигурната политическа и икономическа обстановка в страната, наложи прилагане на мерки, целящи ограничаване на разходите, както следва:

- отлагане и/или намаляване на ремонти на превозните средства и инфраструктурните съоръжения. Реализираните разходи за материали и външни услуги са с 10 644 хил.лв. по-малко от необходимите;
- ограничаване на разходите до размери, позволяващи ресурсите да бъдат използвани за разплащане на задълженията на Дружеството към доставчици.

През отчетния период не са реализирани разходи за реклама, спонсорство или дарения, както и представителни разходи.

В обобщение следва да се подчертае, че за първо полугодие на 2024 г. Дружеството отчита загуба, като финансовият резултат основно е свързан с несигурната макроикономическа обстановка, обусловена от следните фактори:

- политическа несигурност в страната;
- несигурна икономическа среда и недостиг на работна сила;
- геополитическото напрежение, свързано с войната в Украйна и конфликта в Близкия изток.

В тези условия Съветът на директорите на Дружеството продължи да прилага мерки за ограничаване на разходите, като са сведени до размери, които да гарантират запазване на дейността, с оглед обществения характер на предоставяните услуги.

Финансирането на дружеството в огромна степен зависи от реализираните приходи на „ЦГМ“ ЕАД от продажба на превозни документи, както и от постъпленията на Столична община като собственик на капитала на дружеството.

За „Столичен електротранспорт“ ЕАД:

инж. Евгений Ганчев

Изпълнителен директор

Кирил Георгиев

Председател на Съвета на директорите

23.07.2024 г.

