

ИНФОРМАЦИЯ

по Приложение №2 към чл.6, ал.1

от Наредба за условията и реда за извършване на оценка на въздействието върху околната среда - ОВОС
(изм. – ДВ, бр.31/2019г., в сила от 12.04.2019г.)

ЗА ПРЕЦЕНЯВАНЕ НА НЕОБХОДИМОСТТА ОТ ОЦЕНКА НА ВЪЗДЕЙСТВИЕТО ВЪРХУ ОКОЛНАТА СРЕДА НА ИНВЕСТИЦИОННО ПРЕДЛОЖЕНИЕ за “Изграждане на тръбен кладенец” за захранване на поливна система (водоснабдяване за други цели) в ПИ с идентификатор 68134.4083.6366, гр. София, район Младост, жк. Младост 3.

I. Информация за контакт с възложителя:

от “ПЪТСТРОЙ - ВАРНА” ЕООД

II. Резюме на предложението

1. Характеристика на инвестиционното предложение:

Характеристиката за настоящото инвестиционно предложение е изготвена на основание чл. 81, ал. 1, т. 2 и е съобразена с критериите заложи в чл. 93, ал.4 от ЗООС.

Дейността на обекта : “Изграждане на тръбен кладенец” за захранване на поливна система (водоснабдяване за други цели) в ПИ с идентификатор 68134.4083.6366, гр. София, район Младост, жк. Младост 3 попада в обхвата на Приложение II към чл. 93, ал. 1, т. 1 и 2 на ЗООС, т. 2 – минно дело буква “Г”-“дълбоки сондажи” –“за водоснабдяване”.

A) Размер, засегната площ, параметри, мащабност, обем, производителност, обхват, оформление на инвестиционното предложение в неговата цялост;

Настоящото инвестиционно предложение се изготвя във връзка с обект: „Изграждане тръбен кладенец“ за захранване на поливна система (водоснабдяване за други цели) в ПИ с идентификатор 68134.4083.6366, гр. София, район Младост, жк. Младост 3.

Съгласно нотариален акт за собственост № 24, том CLXXXIV, рег. № 72626, дело № 56033 от 04.12.2020г, имота е собственост фирма „МОБА“ ЕООД.

Съгласно нотариален акт за учредяване право на строеж върху недвижим имот № 26, том II, рег. № 3252, дело № 129/2025г., собственика на имота „МОБА“ ЕООД, наричан „Учредител“ предоставя право на ползване и строеж на „ПЪТСТРОЙ – ВАРНА“ ЕООД.

За поземлен имот с идентификатор 68134.4083.6366 има издадена скица №15-709296 от 02.05.2025г. от Служба по геодезия, картография и кадастър – гр. София.

Съгласно издадената скица поземления имот е с обща площ от 10530 кв.м., начин на трайно ползване – за високо застрояване (над 15м.).

Предмет на инвестиционното предложение е изграждането на един брой тръбен кладенец в имота.

Собственият водоизточник (тръбен кладенец) ще бъде разположен в рамките на имота, като добитата вода ще се използва за поливане на зелени площи (водоснабдяване за

други цели). Необходимото за това водно количество е около 26000-27000 м³/годишно при сезонно ползване от 01 май до 30 ноември – 214 дни в годината.

Б) Взаимовръзка и кумулиране с други съществуващи и/или одобрени инвестиционни предложения;

Няма връзка с други съществуващи и одобрени с устройствен или с друг план дейности.

Инвестиционно предложение е за хранване на поливна система (водоснабдяване за други цели) в ПИ с идентификатор 68134.4083.6366, гр. София, район Младост, ж.к. Младост 3.

Водата от тръбния кладенец ще се използва за поливане на зелени площи (водоснабдяване за други цели).

Реализацията на инвестиционното предложение не е свързана с изработване на нов или изменение на действащ устройствен план – ПУП или ОУП по реда на Закона за устройство на територията (ЗУТ).

В близост до имота има изградена инженерна инфраструктура.

Изграждането на обекта ще бъде съобразено с изискванията на Закона за устройство на територията и всички други действащи закони и подзаконовни актове.

В) Използване на природни ресурси по време на строителството и експлоатацията на земните недра, почвите, водите и на биологичното разнообразие;

По време на строителството на обекта ще се използват традиционни строителни материали – чакъл, пясък, бетонит, PVC тръби с различна големина и др. Материалите ще бъдат доставени от съответните фирми.

По време на експлоатацията ще се използва предимно вода добита от тръбния кладенец.

По време на строителството на обекта вода за питейно-битови цели ще бъде осигурявана от водопрееносната мрежа в района.

По време на извършване на строително-монтажните работи, инвестиционното предложение не включва използване, съхранение, транспорт, производство и работа с материали, които могат да бъдат опасни за околната среда и здравето на хората.

Г) Генериране на отпадъци – видове, количества и начин на третиране, и отпадъчни води;

Инвестиционното предложение е за „Изграждане на тръбен кладенец“ за хранване на поливна система (водоснабдяване за други цели) в ПИ с идентификатор 68134.4083.6366, гр. София, район Младост, ж.к. Младост 3.

Отпадъци при изграждането и експлоатацията на обекта:

При строителство на обекта ще се формират следните **отпадъци:**

Смесени отпадъци от строителни материали с код 17.09.04

- свойства - неопасни
- начин на третиране - събиране и извозване на определено от общинските органи място

Почва и камъни, различни от упоменатите в 17 05 03 с код 17.05.04

- свойства - неопасни
- начин на третиране - събиране и извозване на договорни начала от лицензирани фирми и обратна засипка

Изкопни земни маси, различни от упоменатите в 17 05 05 с код 17.05.06

- свойства - неопасни

- начин на третиране - за обратна засипка

От експлоатацията на обекта не се предвижда да се генерират твърди битови отпадъци.

Не се предвижда допълнителна преработка на посочените отпадъци.

По време на изграждане на водоизточника, чрез сондажна апаратура, ще се генерира шлам от глини, пясъци и скални късове.

След изграждане на кладенеца, се предвижда рекултивация на терена, за което ще се използват генерираните земни маси.

При експлоатацията на обекта ще се формират следните отпадъци:

Смесени битови отпадъци с код 20.03.01

- свойства - неопасни
- начин на третиране - събиране и извозване на договорни начала от лицензирани фирми.

Смесените битови отпадъци ще се събират в контейнери и ще се извозват на сметище от оторизирана фирма.

Не се предвижда допълнителна преработка на посочените отпадъци.

На този етап прогнозни количества на генерираните отпадъци не могат да се дадат.

От дейността на обекта „Изграждане тръбен кладенец“ за поливане на зелени площи (водоснабдяване за други цели) в ПИ с идентификатор 68134.4083.6366, гр. София, няма да се формират отпадъчни води.

Д) Замърсяване и вредно въздействие; дискомфорт на околната среда;

За отделните етапи от реализирането на настоящото инвестиционно намерение, рисковите фактори и замърсяване на околната среда са следните:

- по време на изграждането на тръбния кладенец - не се предвиждат рискови фактори и замърсяване на околната среда:

- реализирането на инвестиционното предложение няма да доведе до съществени неблагоприятни изменения в компонентите на околната среда и в условията на живот в района.

- инвестиционно предложение не предполага замърсяване на почвите, водите и атмосферния въздух в района, както по време на строителството, така и по време на експлоатацията.

Изграждането на обекта ще бъде свързано с извършване на изкопни, насипни, строителни работи и транспорт.

Не се предвижда използване на горивни процеси по време на строителните работи. Ще се използва основно електроенергия.

Прогнозната оценка за очакваното емисионно натоварване на атмосферния въздух в района на обекта вследствие неговото изграждане, както и зоните на разпространение и обхвата на това емисионно въздействие ще бъде незначително, локално, временно и ще засегне предимно територията на работната площадка.

Не се предвижда отделяне на емисии на замърсители или опасни, токсични или вредни вещества в атмосферния въздух в района.

От реализирането на обекта (строителство и експлоатация) не се очакват вредни физични фактори - шум, вибрации, светлинни, топлинни, електромагнитни и йонизиращи лъчения.

При осъществяване на инвестиционното предложение не се очакват замърсяване и дискомфорт на околната среда при осигурено спазване на всички предложени мерки по време на строителство и експлоатация на обекта.

Е) Риск от големи аварии и/или бедствия, които са свързани с инвестиционното предложение;

Определяне на рисковите фактори за увреждане на здравето на хората:

а) **По време на изграждане на тръбния кладенец** - свързано е с изпълнение на изкопни работи, строителни работи, монтаж на съоръжения, транспорт на материали, машини и др. Строителните, монтажните и транспортните работи могат да бъдат източник на следните въздействия:

- шумово въздействие;
- локално замърсяване с отработени газове;
- запрашаване на средата;
- вибрации (при работа на сондажните машини и транспортната техника).

Намалена до минимум е възможността за риск от инциденти поради взетите всички законови предпазни мерки.

За осигуряване на безопасно изграждане на инвестиционното намерение и опазване качествата на околната среда ще се спазват изискванията на Правилник по безопасността на труда.

Възложителят предвижда да се извършва ежедневен контрол на обекта.

б) **По време на експлоатация на обекта** рисковите фактори са свързани с техническата изправност на съоръженията, за което трябва да се предвиди:

- поддържане в постоянна изправност на помпеното оборудване;
- поддържане в добро техническо състояние на електрическата инсталация.

Съществува риск от злополуки по време на строителството, както и при експлоатацията на обекта - основно от пожари, които могат да навредят на здравето на хората или на околната среда, но той е в пряка зависимост от мерките, заложили в Работния проект и Правилниците, както и от квалификацията и съзнанието за отговорност на обслужващия персонал.

За предотвратяване на аварии и инциденти в обекта ще бъде изготвен аварийен план, с който ще бъдат запознати работещите в обекта. Ще бъдат изготвени инструкции за безопасна работа и оценка на риска по работни места.

Ж) Рисковете за човешкото здраве поради неблагоприятното въздействие върху факторите на жизнената среда по смисъла на § 1, т. 12 от допълнителните разпоредби на Закона за здравето.

Реализирането на инвестиционното предложение няма да окаже отрицателно въздействие върху здравето на населението на район Младост.

При извършване на дейността не е необходимо разработване и изпълнение на план за собствен мониторинг на компонентите на околната среда, тъй като при експлоатацията на обекта не се очаква да се формират никакви емисии. На всички служители, ангажирани в изграждащия процес, ще бъдат осигурени работни облекла и лични предпазни средства.

При извършване на дейностите ще се спазват всички допълнителни изисквания на нормативната уредба на Р. България, както и специфични условия на компетентните органи, предписани от контролните органи.

При прилагане на екологосъобразни методи няма да има значителни въздействия върху компонентите и факторите на околната среда, както и върху здравето на хората.

Не съществува опасност от замърсяване на почвените води с отпадъчните битово – фекални води, тъй като не се предвижда образуване на такива.

По време на изграждането на обекта, здравният риск на работещите се формира от наличните вредни фактори на работната среда (шум, вибрации, прах, заваръчни аерозоли). Определените въздействия са ограничени в периода на строителството и при работна среда на открито в рамките на работния ден. Потенциалният здравен риск е налице при системно неспазване на правилата за здравословни и безопасни условия на труд, съгласно изискванията

на Наредба №2/2004год. за минимални изисквания за спазване на здравословните и безопасни условия на труд при извършване на строително-монтажни работи.

2. Местоположение на площадката, включително необходима площ за временни дейности по време на строителството.

Настоящото инвестиционното предложение се изготвя във връзка с обект: „Изграждане тръбен кладенец“ за захранване на поливна система (водоснабдяване за други цели) в ПИ с идентификатор 68134.4083.6366, гр. София, район Младост, ж.к. Младост 3.

Съгласно нотариален акт за собственост № 24, том CLXXXIV, рег. № 72626, дело № 56033 от 04.12.2020г, имота е собственост фирма „МОБА“ ЕООД.

Съгласно нотариален акт за учредяване право на строеж върху недвижим имот № 26, том II, рег. № 3252, дело № 129/2025г., собственика на имота „МОБА“ ЕООД, наричан „Учредител“ предоставя право на ползване и строеж на „ПЪТСТРОЙ – ВАРНА“ ЕООД.

За поземлен имот с идентификатор 68134.4083.6366 има издадена скица №15-709296 от 02.05.2025г. от Служба по геодезия, картография и кадастър – гр. София.

Съгласно издадената скица поземления имот е с обща площ от 10530 кв.м., начин на трайно ползване – за високо застрояване (над 15м.).

Предмет на инвестиционното намерение е изграждането на един брой тръбен кладенец в имота.

Мястото на бъдещият тръбен кладенец е определено в източната част на имота (фиг. 1 и 2) и е локализирано с надморска височина, географски и геодезични координати, които съответно са:

Таблица 1

| Водовземно съоръжение | Кота терен | Геодезични координати | Географски координати |
|-----------------------|------------|--|----------------------------------|
| Тръбен кладенец | 600,26 м. | X = 4597804,547 м. Y = 8503402,955 м. | N 42°38'43,89" E 23°22'55,57" |

Захранването на обекта с електроенергия ще бъде осъществено от електропреносната мрежа.

Собственият водоизточник (тръбен кладенец) ще бъде разположен в рамките на имота, като добитата вода ще се използва за поливане на зелени площи. Необходимото водно количество е около 26000-27000 м³/годишно при сезонно ползване от 01 май до 30 ноември, 214 дни в годината.

Площта на имота е достатъчна за извършване на строителните работи и за временно съхранение на строителните отпадъци, формирани по време на строителството.

3. Описание на основните процеси (по проспектни данни), капацитет, включително на съоръженията, в които се очаква да са налични опасни вещества от приложение № 3 към ЗООС.

Инвестиционното предложение предвижда изграждане на тръбен за захранване на поливна система (водоснабдяване за други цели) в ПИ с идентификатор 68134.4083.6366, гр. София, район Младост, ж.к. Младост 3.

Предвижда се дълбочината на тръбния кладенец да бъде на около 60 м.

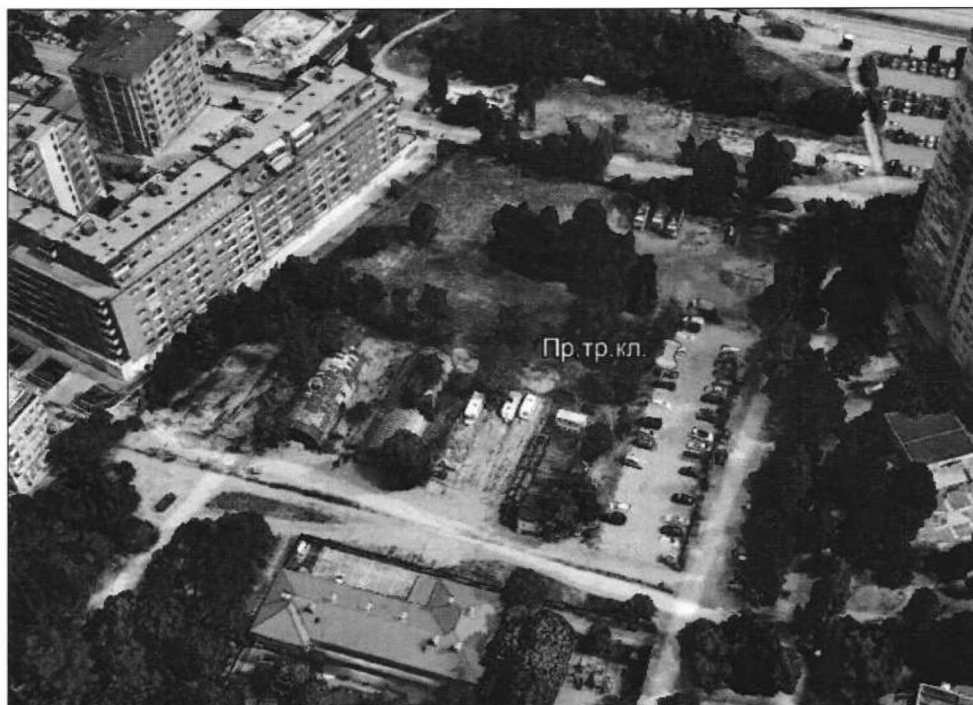
Необходимото за това водно количество е около 26000 -27000 м³/годишно.

Инвестиционното предложение обхваща три основни вида дейности/етапи както следва:

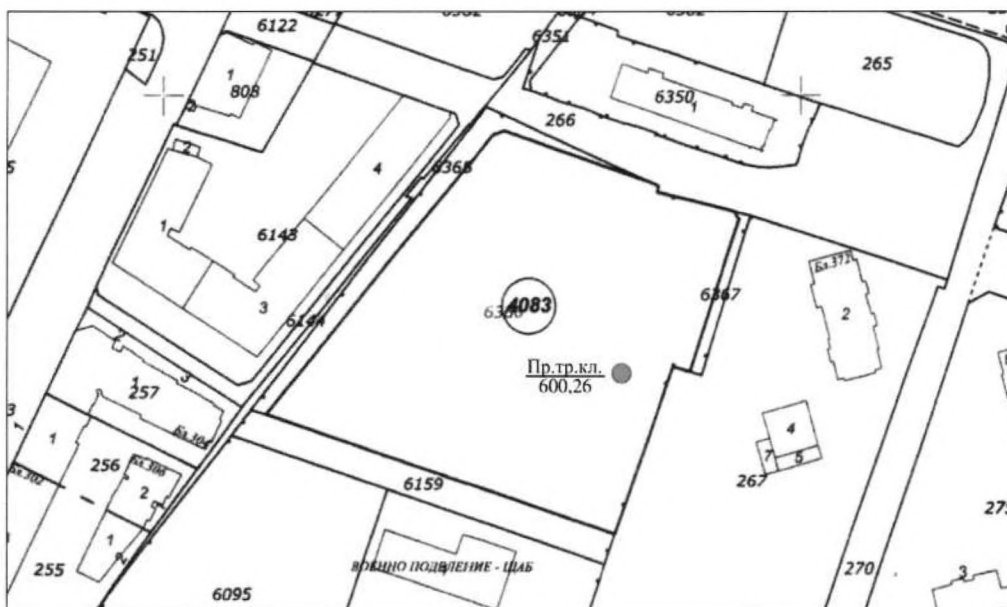
I етап – изграждане на водовземното съоръжение

II етап – опитно-филтрационни изследвания

III етап - водовземане



Фиг. 1. Местоположение на тръбния кладенец



Фиг. 2. Местоположение на проектирания тръбен кладенец

Реализирането на инвестиционното предложение ще се осъществи след получаване на разрешително за водовземане издадено от директора на Басейнова дирекция „Дунавски район“ с център гр. Плевен, съгласно Закона за водите и Наредба №1 от 10.10.2007г за проучване, ползване и опазване на подземни води.

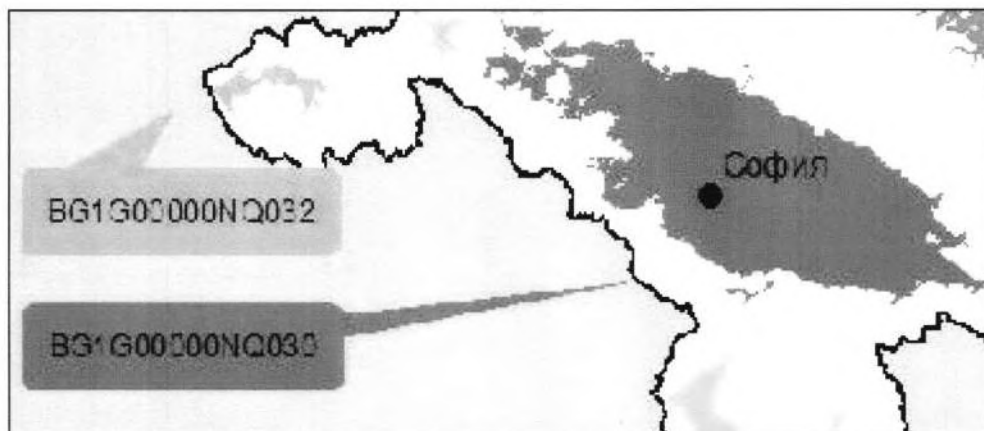
Имот 68134.4083.6366 е разположен върху пролувиална заравненост формирана в подножието на Витоша. Проучваният терен е равнинен с наклон на североизток от около 2,7-3,0° и надморска височина 620-623м. По настоящем е празно, незастроено и незалесено място.

Скалната подложка в разглеждания район се разкрива на около 4,4 км. западно, по северния склон на Витоша. Представена е от задруга на „едогенни андезитови брекчи“. Това са агломератни туфи, лавобрекчи, туфобрекчи и послойни андезитови разливи ($3K_2^{cn-st}$) с възраст горна креда – кампан-сантон.

На север от разкритията си скалната подложка затъва стъпаловидно по серия от разседи. В района на обекта дълбочината ѝ е около 200м.

Над нея залягат материалите на плиоценската **Лозенецка свита** (IN_2), представени от сиви, а в по-горните етажи от кафяви глини, които често алтернират с предимно заглинени чакъли и пясъци. В посока към р. Искър процентът на пясъците и чакълите се увеличава. Лозенецката свита изгражда геоложки разрез до дълбочина около 100-130м.

Първият от повърхността водоносен хоризонт в разглеждания район е неоген-кватернерния формиран в пролувиалните отложения от поройния конус в северното подножие на Витоша, обособен според класификацията на Басейнова Дирекция „Дунавски район“, като подземно водно тяло „Порови води в Неген-Кватернера – Софийска долина“ с код BG1G00000NQ030 (фиг. 3)



Фиг. 3. Карта на подземно водно тяло „Порови води в Неген-Кватернера – Софийска долина“ с код BG1G00000NQ030.

Тръбният кладенец, който ще се изгради в имота ще бъдат с площ от около 2-3 кв.м.

Над устието на кладенеца ще бъде изградена подземна бетонова шахта.

Предвижда се сондирането да се извърши роторно, безядково до дълбочина 60м. със сондажна апаратура. Сондажът ще бъде оборудван с потопяема помпа.

Тръбният кладенец ще включва следните съоръжения:

- потопяема помпа;
- напорен водопровод;
- водомер;
- бетонова шахта;
- спирателен кран;
- пиезометрична тръба.

Транспортният достъп до обекта предмет на инвестиционното предложение ще бъде осигурен по съществуващ градски път, с който граничи имота.

Не се предвижда изграждане или промяна на съществуващата пътна инфраструктура.

Не се предвижда използване на взрив при изграждането на тръбния кладенец.

При строителните дейности (с период на действие около 15-20 дни) ще се генерират изкопни земни маси, които ще се използват за обратна засипка и малки количества строителни отпадъци, които ще се транспортират до място определено от общината.

При експлоатацията на обекта не се очаква генерирането на твърди битови отпадъци.

При строителството и експлоатацията на инвестиционно предложение ще бъдат използвани природни ресурси като вода, материали и енергия. Няма невъзстановими или в недостатъчно количество природни ресурси.

При изграждането на обекта ще бъдат спазвани изискванията на Наредба № 2 от 22.03.2004г. за минималните изисквания за здравословни и безопасни условия на труд.

Теренът е достатъчен за извършване на предвидените строително-монтажни дейности.

След завършване на сондажната и водочерпателна работа, кладенеца ще бъде затворен с капак и предаден на Възложителя с приемо-предавателен протокол за съхранение и експлоатация. Теренът около него ще бъде рекултивиран, а изкопаните за сондирането утайници - засипани.

Всички резултати от сондажната, водочерпателна и лабораторна работи ще бъдат обобщени в заключителен хидрогеоложки доклад. В него ще бъдат определени експлоатационните параметри на тръбния кладенец, интерпретирани лабораторните анализи на подземната вода и дадени препоръки за бъдещата експлоатация, придружени с таблични и графични приложения.

По време на полско-проучвателната работа във всички нейни етапи, ще се осъществява непрекъснат контрол от специалист - хидрогеолог. Ще се следи за точното изпълнение на изготвения проект и условията на Разрешителното. Ще се спазват всички указания по отношение мерките по безопасност на труда и противопожарна охрана.

В имота ще се обособи временна строителна площадка с размери около 25x10 м, в която ще се разположи апаратурата (сонда, резервоар и др.) и всички съоръжения и инструменти, необходими за изграждане на водовземното съоръжение.

Тръбният кладенец ще бъде с площ от около 2-3 кв.м. Над устието му ще бъде изградена подземна шахта, затворена с бетонов или метален капак.

В имота не се предвиждат да се извършват дейности и изграждат съоръженията, в които се очаква да са налични опасни вещества от приложение № 3 към ЗООС.

Разположението на основните елементи на площадката ще бъде съобразено с изградената инфраструктура в района.

Екологичните условия в района няма да се нарушат при нормална експлоатация на обекта.

4. Схема на нова или промяна на съществуваща пътна инфраструктура.

Местоположението, където ще се реализира обекта е подходящо от гледна точка на пътно - транспортната обстановка.

Транспортният достъп до обекта предмет на инвестиционното предложение ще бъде осигурен по съществуващ градски път, с който граничи имота.

Не се предвижда изграждане или промяна на съществуващата пътна инфраструктура.

5. Програма за дейностите, включително за строителство, експлоатация и фазите на закриване, възстановяване и последващо използване.

Строителството и експлоатацията на обекта не са свързани с действия, които ще доведат до съществени физически промени на района, където ще се реализира предложението.

При строителството и експлоатацията на инвестиционно предложение ще бъдат използвани природни ресурси като вода, материали и енергия. Няма невъзстановими или в недостатъчно количество природни ресурси.

Времетраенето на цялостното изпълнение на задачата по изграждане на тръбния кладенец, включва:

- обществено обсъждане в район Младост,
- издаване на Разрешителното за водовземане и изграждане на водовземни съоръжения за подземни води,
- изграждане на тръбния кладенец,
- усвояване на тръбния кладенец - продухване, опитно-филтрационни работи, вземане на водни проби
- лабораторна и камерална обработка на резултатите

- засипване на утайници и рекултивация на засегнатите терени

По време на полско-проучвателната работа във всички нейни етапи, ще се осъществява непрекъснат контрол от специалист - хидрогеолог. Ще се следи за точното изпълнение на изготвения проект и условията на Разрешителното. Ще се спазват всички указания по отношение мерките по безопасност на труда и противопожарна охрана.

При изграждането на обекта ще бъдат спазвани изискванията на Наредба № 2 от 22.03.2004г. за минималните изисквания за здравословни и безопасни условия на труд.

За предотвратяване и ликвидиране на пожари и аварии и за евакуация на работната площадка, ще бъдат взети мерки за осигуряване на безопасност и здраве при работа.

6. Предлагани методи за строителство

Изграждането на тръбния кладенец ще се извърши със сондажна апаратура УРБ – 2,5АМ, окомплектована със сондажен лост ф 63 мм., тежки щанги ф146 мм., и ролкови длета с необходимите диаметри при следната последователност:

1. Сондиране безядково, въртеливо - роторно с права циркулация на промивната течност с диаметър ф 349 мм. до проектната дълбочина 60м.

2. По време на сондирането ще се следи механичната скорост на пробиване и ще се води точна документация на преминалите литоложки разновидности, като се вземат шламови проби през всеки 2м проходка. Ще се следят водопроявленията в сондажа - загуба на промивна течност, промяна в цвета и гъстотата на същата.

3. Монтаж на експлоатационна колона от PVC тръби и филтри с диаметър ф 140мм. до дълбочина 60 м.

4. Запълване на задтръбното пространство с дребен чакъл с едрина на зърната 3-8 мм.

5. Промиване на сондажа с чиста вода и ерлифтно продухване до пълно избистряне на водата.

6. Провеждане на хидравлични тестове и опитно предексплоатационно водочерпене с продължителност достатъчна за достоверно определяне параметрите на водоносния хоризонт и експлоатационните характеристики на водоземното съоръжение.

По време на водочерпенето ще се следи динамиката на водното ниво и черпения дебит. След спиране на помпата ще бъде проследено възстановяването на водното ниво.

В края на водочерпенето ще бъде взета водна проба за пълен химически анализ за определяне химическия състав качества на подземната вода. Пробата ще бъде изследвана в акредитирана лаборатория.

След завършване на сондажната и водочерпателна работа, кладенеца ще бъде затворен с капак и предаден на Възложителя за съхранение и експлоатация. Теренът около него ще бъде рекултивиран, а изкопаните за сондирането утайници - засипани.

При нормална експлоатация на така предвиденото инвестиционно намерение – не се очаква съществена промяна или замърсяване на повърхностните и подземни води в района.

Изграждането на обекта ще бъде свързано с извършване на изкопни, насипни, строителни работи, монтаж на съоръжения, транспорт на материали, машини и др.

7. Доказване на необходимостта от инвестиционното предложение.

Информацията за инвестиционното предложение е изготвена в съответствие с изискванията на ЗООС и на основание чл. 81, ал. 1, т. 2 и е съобразена с критериите заложи в чл. 93, ал. 4 от ЗООС - т. 2 – минно дело буква “Г”-“дълбоки сондажи” –“за водоснабдяване”

Основните мотиви за необходимостта от реализацията на инвестиционното предложение включват:

- в района на инвестиционното предложение няма изграден водопровод за промишлена вода, която да бъде използвана за нуждите на Дружеството, поради което алтернативата е изграждане на собствен водоизточник – тръбен кладенец
 - за добиване на исканото водно количество, е необходимо изграждане на един брой тръбен кладенец с дълбочина около 60м
 - имота са разположен в климатично и релефно позитивна среда;
 - имота е добре транспортно обезпечен от съществуващи общински пътища;
 - съоръжението - тръбен кладенец ще имат дълбочина около 60м и ще разкрие първият от повърхността водносен хоризонт
 - исканото водно количество е рационално да се добива от подземна вода
- При нормална експлоатация на обекта, екологичните условия в района няма да бъдат нарушени.

8. План, карти и снимки, показващи границите на инвестиционното предложение, даващи информация за физическите, природните и антропогенните характеристики, както и за разположените в близост елементи от Националната екологична мрежа и най-близко разположените обекти, подлежащи на здравна защита, и отстоянията до тях.

Настоящото инвестиционното предложение се изготвя във връзка с обект: изграждане на “Тръбен кладенец” за захранване на поливна система (водоснабдяване за други цели) в ПИ с идентификатор 68134.4083.6366, гр. София, район Младост, жк. Младост 3 – ново строителство.

За поземлен имот с идентификатор 68134.4083.6366 има издадена скица №15-709296 от 02.05.2025г. от Служба по геодезия, картография и кадастър – гр. София.

Съгласно издадената скица поземления имот е с обща площ от 10530 кв.м., начин на трайно ползване – за високо застрояване (над 15м.).

Мястото на бъдещият тръбен кладенец е определено в източната част на имота и е локализирано с надморска височина, географски и геодезични координати, които съответно са:

Таблица 2

| Водовземно съоръжение | Кота терен | Геодезични координати | Географски координати |
|-----------------------|------------|--|----------------------------------|
| Тръбен кладенец | 600,26 м. | X = 4597804,547 м. Y = 8503402,955 м. | N 42°38'43,89" E 23°22'55,57" |

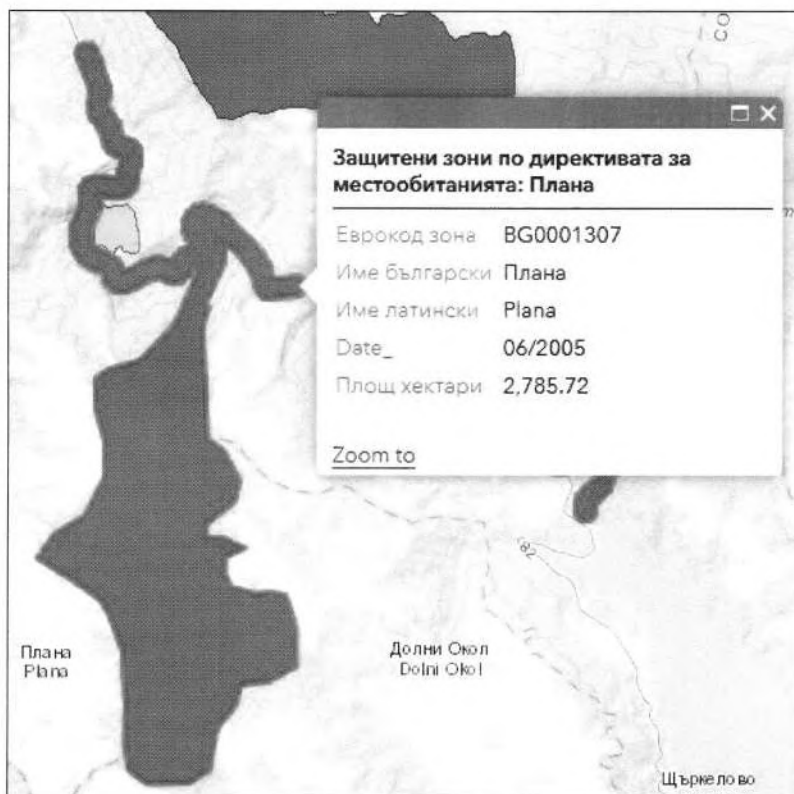
Предвижда се тръбния кладенец да ползва подземна вода от подземно водно тяло „Порови води в Неген-Кватернера – Софийска долина” с код BG1G00000NQ030.

Инвестиционното предложение за изграждане на обекта не засяга територии със статут на защитени по смисъла на Закона за защитените територии (обн. ДВ, бр.133/11.11.1998 г.), както и защитени зони по смисъла на Закона за биологичното разнообразие (обн. ДВ, бр. 77/ 09.08.2002 г.).

Най-близките защитени зони са:

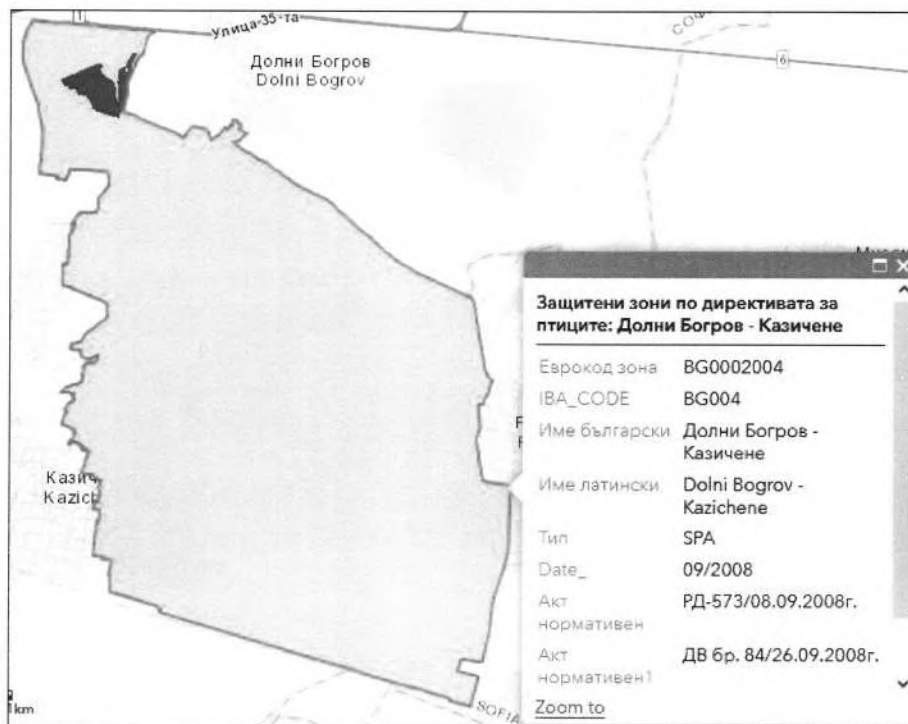
1. Защитена зона «Витоша» с идентификационен код BG 0000113 (фиг. 4) за опазване на местообитанията и дивата флора и фауна, която припокрива и директивата за опазване на дивите птици със Заповед на Министъра на околната среда и водите № РД-763/28.10.2008 г. / Дв бр.99/18.11.2008 г./.

Защитената зона отстои на около 4,5 км югозападно от границата на имота.



Фиг. 6. Защитена зона по Директива за местообитанията, дивата флора и фауна – Плана BG0001307.

4. Защитена зона «Долни Богров - Казичане» с идентификационен код BG0002004 (фиг. 7) по Директива 79/409/ЕЕС за опазване на дивите птици, приета с Решение на Министерски съвет №122 от 02.03.2007г. /обн.ДВ бр.21 от 2007 г./. Защитената зона отстои на около 7,4км. изток - североизточно от границата на имота.



Фиг. 7. Защитена зона по Директива за опазване на дивите птици – Долни Богров - Казичане BG0002004.

8). Източно на 3,6 км. от поземления имот се намира защитен природен обект Врана (фиг. 8).



Фиг. 8 Защитен природен обект Врана

При реализацията на инвестиционното предложение в имота, който не попада в границата на защитена зона от екологичната мрежа Натура 2000 не се очаква пряко или косвено унищожаване на природните местообитания, както и местообитания на приоритетни за опазването на животински видове, които са предмет и цел на опазване в горесцитираните защитени зони и защитен природен обект.

Не се очаква влошаването на качеството на приоритетните местообитания и тяхното замърсяване, безпокойство на видовете в резултат от дейностите по време на изграждането и експлоатацията на обекта.

Не се очаква генериране на емисии и отпадъци във вид и количества, които да окажат значително отрицателно въздействие върху популации и местообитания на видовете, предмет на опазване в защитената зона.

Кумулативен ефект заедно с други инвестиционни предложения, който да окаже негативно въздействие върху зоната не се очаква.

В близост и на територията на имота, където ще се изгради тръбния кладенец няма паметници на културата, както и обекти подлежащи на здравна защита, които могат да бъдат засегнати при реализацията му.

От реализацията на инвестиционното предложение не се очаква трансгранично въздействие.

9. Съществуващо земеползване по границите на площадката или трасето на инвестиционното предложение.

Настоящото инвестиционното предложение се изготвя във връзка с обект: **“Тръбен кладенец”** за поливане на зелени площи (водоснабдяване за други цели) в ПИ с идентификатор 68134.4083.6366, гр. София.

Съгласно издадената скица поземления имот е с обща площ от 10530 кв.м., начин на трайно ползване – за високо застрояване (над 15м.) и ползване при съседни:

От изток:

- Подземен имот 68134.4083.6367 – частна собственост, урбанизирана територия, за второстепенна улица с площ 178 кв.м.

- Поземлен имот с идентификатор 68134.4083.267 – държавна частна собственост, урбанизирана територия, за ниско застрояване (до 10м.) с площ 19019 кв.м.

От запад:

- Поземлен имот с идентификатор 68134.4083.267 – държавна частна собственост, урбанизирана територия, за ниско застрояване (до 10м.) с площ 19019 кв.м.

- Поземлен имот с идентификатор 68134.4083.6365 – частна собственост, урбанизирана територия, за второстепенна улица с площ 804 кв.м.

- Поземлен имот с идентификатор 68134.4083.6159 – държавна частна собственост, урбанизирана територия, за друг вид имот със специално предназначение и ползване с площ 1189 кв.м.

От север:

- Поземлен имот с идентификатор 68134.4083.6365 – частна собственост, урбанизирана територия, за второстепенна улица с площ 804 кв.м.

- Поземлен имот с идентификатор 68134.4083.266 – общинска частна собственост, урбанизирана територия, за друг вид застрояване с площ 4295 кв.м.

От юг:

- Поземлен имот с идентификатор 68134.4083.6159 – държавна частна собственост, урбанизирана територия, за друг вид имот със специално предназначение и ползване с площ 1189 кв.м.

Собственият водоизточник (тръбен кладенец) ще бъде разположен в рамките на имота, като добитата вода ще се използва за поливане на зелени площи. Необходимото водно количество е около 26000-27000 м³/годишно при сезонно ползване от 01 май до 30 ноември, 214 дни в годината.

Площта на имота е достатъчна за извършване на строителните работи и за временно съхранение на строителните отпадъци, формирани по време на строителството.

Съседните имоти се съвместяват с планираната дейност.

10. Чувствителни територии, в това число чувствителни зони, уязвими зони, защитени зони, санитарно-охранителни зони около водоизточниците и съоръженията за питейно-битово водоснабдяване и около водоизточниците на минерални води, използвани за лечебни, профилактични, питейни и хигиенни нужди и други; Национална екологична мрежа.

Изграждането на тръбния кладенец ще бъде реализирано в ПИ с идентификатор 68134.4083.6366, гр. София.

Инвестиционното предложение за изграждане на обекта **не засяга** територия със статут на защитена по смисъла на Закона за защитените територии (обн. ДВ, бр.133/11.11.1998 г.), както и защитени зони по смисъла на Закона за биологичното разнообразие (обн. ДВ, бр. 77/ 09.08.2002 г.).

Въздействие върху целите и предмета на тези зони не се очаква, предвид значителната им отдалеченост от имота.

Реализацията на инвестиционното предложение няма да предизвика загуба на местообитания и нарушаване на видовия състав на популациите висши растения и животни. По време на строителството и експлоатацията на обекта тези показатели няма да се нарушат. Няма да има въздействие на инвестиционното предложение, както по време на строителството, така и при експлоатацията, върху целостта на защитените зони.

Кумулативен ефект заедно с други инвестиционни предложения, който да окаже негативно въздействие върху зоните не се очаква.

От реализацията на инвестиционното предложение не се очаква трансгранично въздействие.

При реализацията на инвестиционното предложение в имота, който не попада в границата на защитена зона от екологичната мрежа Natura 2000 и не се очаква пряко или косвено унищожаване на природните местообитания, както и местообитания на приоритетни за опазването на животински видове, които са предмет и цел на опазване в горещитираните защитени зони.

Не се очаква влошаването на качеството на приоритетните местообитания и тяхното замърсяване, безпокойство на видовете в резултат от дейностите по време на изграждането и експлоатацията на обекта.

Площадката на инвестиционното предложение попада в границите на територии, чувствителни към хранителни съставки, включително територии обявени за уязвими зони съгласно Директива 91/676/ЕЕС за опазване на водите от замърсяване с нитрати от селскостопански източници и територии, обявени за чувствителни зони съгласно Директива 91/271/ЕЕС за пречистването на градските отпадъчни води.

На разстояние от 800 м. северозападно се намира пункт с код BG1G000000NMP371 и име „ТК – Дема Младост – София“ от собствен мониторинг включен в програмата за мониторинг на подземните води, съгласно Наредба №2/2007г. за опазване на водите от замърсяване с нитрати от земеделски източници по Нитратната директива (91/676/ЕИО). Пунктът наблюдава подземно водно тяло с код BG1G000000N033 и няма отношение към настоящото инвестиционно намерение предвид на това, че тръбния кладенец ще бъде изграден в подземно водно тяло с код BG1G000000NQ030 и не се очаква да окаже въздействие върху него.

Площадката на инвестиционното предложение **не попада:**

- в границите на санитарно – охранителни зони около водоизточници и съоръжения за питейно – битово водоснабдяване и около водоизточници на минерални води, използвани за лечебни, профилактични, питейни и хигиенни нужди и др.;

- в границите на територии, обявени за опазване на стопански значими водни биологични видове;

Експлоатацията на Инвестиционното предложение не предвижда замърсяване на околната среда над допустимите норми и не представлява опасност за нея.

На територията на инвестиционното предложение или в близост до нея няма ландшафти или живописни местности, които могат да бъдат засегнати от предложението.

На територията на инвестиционното предложение или в близост до нея няма пътища или съоръжения за достъп до места за отдих, които могат да бъдат засегнати от предложението.

На територията на инвестиционното предложение или в близост до нея няма местности и обекти с историческо или културно значение, които могат да бъдат засегнати от предложението.

11. Други дейности, свързани с инвестиционното предложение (например, добив на строителни материали, нов водопровод, добив или пренасяне на енергия, жилищно строителство)

Настоящото инвестиционното предложение се изготвя във връзка с обект: „Изграждане тръбен кладенец ” за хранване на поливна система (водоснабдяване за други цели) в ПИ с идентификатор 68134.4083.6366, гр. София, район Младост, ж.к. Младост 3.

Целта на изграждането на тръбния кладенец за поливане на зелени площи.

Предвижда се дълбочината на тръбния кладенец да бъде около 60м. и за разкрие първия от повърхността водоносен хоризонт.

Не се предвиждат други дейности свързани с Инвестиционното предложение.

Теренът на имота е достатъчен за извършване на предвидените дейности.

Не се предвижда добив на строителни материали, а само добив на подземни води от собствен водоизточник.

12. Необходимост от други разрешителни, свързани с инвестиционното предложение.

Освен нормативно заложените в ЗУТ стандартни процедури пряко свързани с инвестиционното намерение са и следните разрешителни:

- Разрешително за водовземане, съгласно Закона за водите.

III. Местоположение на инвестиционното предложение, което може да окаже отрицателно въздействие върху нестабилните екологични характеристики на географските райони, поради което тези характеристики трябва да се вземат под внимание, и по-конкретно:

1. Съществуващо и одобрено земеползване.

Поземлен имот с идентификатор 68134.4083.6366, район Младост, ж.к. Младост 3 е разположен в урабизирана територия в град София.

За поземлен имот с идентификатор 68134.4083.6366 има издадена скица №15-709296 от 02.05.2025г. от Служба по геодезия, картография и кадастър – гр. София.

Съгласно издадената скица поземления имот е с обща площ от 10530 кв.м., начин на трайно ползване – за високо застрояване (над 15м.).

Предмет на инвестиционното намерение е изграждането на един брой тръбен кладенец в имота.

В тази връзка, реализацията на инвестиционното предложение няма да навреди на съседните собственици и ползватели, нито ще изисква специалното им приспособяване.

В съседство на инвестиционното предложение не се ограничава използването на имотите за традиционните цели или съгласно тяхната категория, статут или собственост.

Съседните имоти се съвместяват с планираната дейност.

Площта на имота е достатъчна за извършване на строителните работи и за временно съхранение на строителните отпадъци, формирани по време на строителството.

2. Мочурища, крайречни области, речни устия.

Инвестиционното предложение попада във водосбора на повърхностно водно тяло с код BG1IS500R1010 и име „Владайска“, с географски обхват „р. Владайска от Владая до вливане в р. Искър, включително притоците – Перловска, Суходолска и Слатинска“ и повърхностно водно тяло с код BG1IS135R1726 и име „Искър“ с географски обхват „р. Искър след язовир Панчарево, до вливане на р. Владайска, но в радиус от 1000 метра около имота не се намират повърхностни водни обекти.

Инвестиционно предложение не предвижда водовземане или ползване на повърхностен воден обект, както и замърсяването му. В тази връзка, не се очаква реализацията на предложението да окаже негативно влияние върху повърхностното водно тяло.

3. Крайбрежни зони и морска околна среда.

В поземления имот или в близост до него няма крайбрежни зони и морска околна среда.

4. Планински и горски райони.

Инвестиционното предложение не засяга планински и горски райони.

5. Защитени със закон територии.

Инвестиционното предложение за изграждане на един брой тръбен кладенец не засяга защитени със закон територии.

Няма да има въздействие на инвестиционното предложение, както по време на строителството, така и при експлоатацията, върху целостта на защитените със закон територии.

6. Засегнати елементи от Националната екологична мрежа.

Инвестиционното предложение за изграждане на обекта **не засяга** територия със статут на защитена по смисъла на Закона за защитените територии (обн. ДВ, бр.133/11.11.1998 г.), както и защитени зони по смисъла на Закона за биологичното разнообразие (обн. ДВ, бр. 77/ 09.08.2002 г.).

Най-близките защитени зони са:

1. Защитена зона е «Витоша» с идентификационен код BG 0000113 за опазване на местообитанията и дивата флора и фауна, която припокрива и директивата за опазване на дивите птици със Заповед на Министъра на околната среда и водите № РД-763/28.10.2008 г. / Дв бр.99/18.11.2008 г./Защитената зона отстои на около 4,5 км югозападно от границата на имота.

2. Защитена зона «Лозенска планина» с идентификационен код BG0000165 по Директива 92/43/ЕИО за опазване на естествените местообитанията и на дивата флора и фауна, приета с Решение на Министерски съвет №122 от 02.03.2007г. /обн.ДВ бр.21 от 2007 г./ Защитената зона отстои на около 6,7км. югоизточно от границата на имота.

3. Защитена зона «Плана» с идентификационен код BG0001307 по Директива 92/43/ЕИО за опазване на естествените местообитанията и на дивата флора и фауна, приета с Решение на Министерски съвет №122 от 02.03.2007г. /обн.ДВ бр.21 от 2007 г./ Защитената зона отстои на около 7км. югоизточно от границата на имота.

4. Защитена зона «Долни Богров - Казичане» с идентификационен код BG0002004 по Директива 79/409/ЕЕС за опазване на дивите птици, приета с Решение на Министерски съвет №122 от 02.03.2007г. /обн.ДВ бр.21 от 2007 г./ Защитената зона отстои на около 7,4км. изток - североизточно от границата на имота.

Източно на 3,6 км. от поземления имот се намира защитен природен обект Врана.

Въздействие върху целите и предмета на тези зони не се очаква. Реализацията на инвестиционното предложение няма да предизвика загуба на местообитанията и нарушаване на видовия състав на популациите висши растения и животни. По време на строителството и експлоатацията на обекта тези показатели няма да се нарушат.

7. Ландшафт и обекти с историческа, културна или археологическа стойност.

Инвестиционното предложение предвижда изграждане на един брой тръбен за поливане на зелени площи. Монтажните дейности в обекта ще бъдат съобразени изцяло с изискванията на технологичните процеси и ще се извършват по утвърден проект. Реализирането на проекта ще бъде свързано с изземване на част от хумусния хоризонт.

С реализирането на инвестиционното намерение не се нарушават земни недра и не се очаква нарушение на почвите.

Изграждането на обекта ще осигури ландшафт с контролирано ползване на територията от малък брой хора.

Мероприятията, залегнали в инвестиционната инициатива, няма да повлияят съществено на възможностите за самоочистване и самовъзстановяване на типовите и подтипове ландшафти.

Очакваното визуално въздействие няма да доведе до изменение в облика на средата и няма да окаже влияние върху продуктивността и емкостта на ландшафта, а също и на възможностите му за развитие.

Характерът на инвестиционното предложение не е свързан с промяна на вида, състава и характера на земните недра и ландшафта и не предвижда добив на подземни богатства.

В близост и на територията на имота, където ще се изгради тръбния кладенец няма паметници на културата, както и обекти подлежащи на здравна защита, които могат да бъдат засегнати при реализацията на му.

8. Територии и/или зони и обекти със специфичен санитарен статут или подлежащи на здравна защита.

Настоящото инвестиционно предложение не засяга територии и/или зони и обекти със специфичен санитарен статут или подлежащи на здравна защита.

IV. Тип и характеристики на потенциалното въздействие върху околната среда, като се вземат предвид вероятните значителни последици за околната среда вследствие на реализацията на инвестиционното предложение:

1. Въздействие върху населението и човешкото здраве, материалните активи, културното наследство, въздуха, водата, почвата, земните недра, ландшафта, климата, биологичното разнообразие и неговите елементи и защитени територии.

Въздействие върху населението и човешкото здраве, материалните активи.

Реализирането на инвестиционното предложение няма да окаже отрицателно въздействие върху здравето на населението на район „Младост“.

При извършване на дейността не е необходимо разработване и изпълнение на план за собствен мониторинг на компонентите на околната среда, тъй като при експлоатацията на обекта не се очаква да се формират никакви емисии. На всички служители, ангажирани в работния процес, ще бъдат осигурени работни облекла и лични предпазни средства.

При извършване на дейностите ще се спазват всички допълнителни изисквания на нормативната уредба на Р. България, както и специфични условия на компетентните органи, предписани от контролните органи.

При прилагане на екологосъобразни методи няма да има значителни въздействия върху компонентите и факторите на околната среда, както и върху здравето на хората.

Не съществува опасност от замърсяване на подпочвените води с отпадъчните битово – фекални води, тъй като не се предвижда образуване на такива.

По време на изграждането на обекта, здравният риск на работещите се формира от наличните вредни фактори на работната среда (шум, вибрации, прах, заваръчни аерозоли). Определените въздействия са ограничени в периода на строителството и при работна среда на открито в рамките на работния ден. Потенциалният здравен риск е налице при системно неспазване на правилата за здравословни и безопасни условия на труд, съгласно изискванията на Наредба №2/2004год. за минимални изисквания за спазване на здравословните и безопасни условия на труд при извършване на строително-монтажни работи.

Според данните за застроителните решения може да се предположи, че при реализиране на Инвестиционното предложение, населението от най-близките обекти, подлежащи на здравна защита няма да бъде засегнато.

- материални активи - няма такива, които да се унищожават;

Въздух.

Дейността по осъществяване на инвестиционното предложение няма да окаже въздействие върху качеството на атмосферния въздух и не се предвижда отделяне на емисии на замърсители или опасни, токсични или вредни вещества във въздуха над пределно допустимите норми.

От дейността на обекта не се очаква промяна в качеството на атмосферния въздух, тъй като в обекта няма да се извършва производствена дейност, поради което не се очаква и отделянето на вредни емисии.

Вода.

Инвестиционното предложение няма да окаже отрицателно въздействие върху повърхностните и подземни води.

Няма да се извършват корекции на реки.

Почви, земни недра, ландшафт, климат.

Инвестиционното предложение предвижда изграждане на един брой тръбен кладенец за поливане на зелени площи. Монтажните дейности в обекта ще бъдат съобразени изцяло с изискванията на технологичните процеси и ще се извършват по утвърден проект. Реализирането на проекта ще бъде свързано с изземване на част от хумусния хоризонт.

С реализирането на инвестиционното намерение не се нарушават земни недра и не се очаква нарушение на почвите.

Изграждането на обекта ще осигури ландшафт с контролирано ползване на територията от малък брой хора.

Мероприятията, залегнали в инвестиционната инициатива, няма да повлияят съществено на възможностите за самоочистване и самовъзстановяване на типовите и подтипове ландшафти.

Очакваното визуално въздействие няма да доведе до изменение в облика на средата и няма да окаже влияние върху продуктивността и емкостта на ландшафта, а също и на възможностите му за развитие.

Характерът на инвестиционното предложение не е свързан с промяна на вида, състава и характера на земните недра и ландшафта и не предвижда добив на подземни богатства.

Биологично разнообразие и неговите елементи и защитени територии.

Инвестиционното предложение за изграждане на обекта **не засяга** територия със статут на защитена по смисъла на Закона за защитените територии (обн. ДВ, бр.133/11.11.1998 г.), както и защитени зони по смисъла на Закона за биологичното разнообразие (обн. ДВ, бр. 77/ 09.08.2002 г.).

Най-близката Защитена зона е «Витоша» с идентификационен код BG 0000113 за опазване на местообитанията и дивата флора и фауна, която припокрива и директивата за опазване на дивите птици със Заповед на Министъра на околната среда и водите № РД-763/28.10.2008 г. / Дв бр.99/18.11.2008 г./. Защитената зона отстои на около 4,5 км. м югозападно от границата на имота.

При реализацията на инвестиционното предложение в имота, който не попада в границата на защитената зона от екологичната мрежа Natura 2000 не се очаква пряко и косвено унищожаване на природните местообитания, както и местообитания на приоритетни за опазването на растителни и животински видове, които са предмет и цел на опазване в горечитираната защитена зона.

Не се очаква влошаването на качеството на приоритетните местообитания и тяхното замърсяване, безпокойство на видовете в резултат от дейностите по време на изграждането и експлоатацията на обекта.

Не се очаква генериране на емисии и отпадъци във вид и количества, които да окажат значително отрицателно въздействие върху популации и местообитания на видовете, предмет на опазване в защитената зона.

Кумулативен ефект заедно с други инвестиционни предложения, които да окаже негативно въздействие върху зоната не се очаква.

В близост и на територията на имота, където ще се изгради тръбния кладенец няма паметници на културата, както и обекти подлежащи на здравна защита, които могат да бъдат засегнати при реализацията на му.

2. Въздействие върху елементи от Националната екологична мрежа, включително на разположените в близост до инвестиционното предложение.

Не се очаква такова въздействие.

Инвестиционното предложение за изграждане на обекта **не засяга** територия със статут на защитена по смисъла на Закона за защитените територии (обн. ДВ, бр.133/11.11.1998 г.), както и защитени зони по смисъла на Закона за биологичното разнообразие (обн. ДВ, бр. 77/ 09.08.2002 г.).

Най-близката Защитена зона е «Витоша» с идентификационен код BG 0000113 за опазване на местообитанията и дивата флора и фауна, която припокрива и директивата за опазване на дивите птици със Заповед на Министъра на околната среда и водите № РД-763/28.10.2008 г. / Дв бр.99/18.11.2008 г./.. Защитената зона отстои на около 4,5 км. м югозападно от границата на имота.

Въздействие върху целите и предмета на тази зона не се очаква. Реализацията на инвестиционното предложение няма да предизвика загуба на местообитания и нарушаване на видовия състав на популациите висши растения и животни. По време на строителството и експлоатацията на обекта тези показатели няма да се нарушат. Няма да има въздействие на инвестиционното предложение, както по време на строителството, така и при експлоатацията, върху целостта на защитените зони.

На територията на обекта няма чувствителни и влажни зони.

Имотът не попадат на територията на:

- национален парк или природен резерват;
- археологически, архитектурни и други резервати и обекти, обявени за недвижими паметници на културата;
- райони с неблагоприятни инженерно-геоложки условия (свлачища, срутища и др.), райони с открит карст.

На терена не са извършвани дейности, които да създават потенциална опасност от слягане и пропадане.

Тук не се срещат защитени животински видове.

На територията на площадката и в близост няма обекти, които могат да бъдат засегнати и са защитени от международен или национален закон, поради тяхната екологична, природна, културна и друга ценност.

На територията на инвестиционното предложение и в близост няма други обекти, които са важни или чувствителни от екологична гледна точка.

3. Очакваните последици, произтичащи от уязвимостта на инвестиционното предложение от риск от големи аварии и/или бедствия.

Определяне на рисковите фактори за увреждане на здравето на хората:

а) **По време на изграждане на тръбния кладенец** - свързано е с изпълнение на изкопни работи, строителни работи, монтаж на съоръжения, транспорт на материали, машини и др. Строителните, монтажните и транспортните работи могат да бъдат източник на следните въздействия:

- шумово въздействие;
- локално замърсяване с отработени газове;
- запрашаване на средата;
- вибрации (при работа на строителните машини и транспортната техника).

Намалена до минимум е възможността за риск от инциденти поради взетите всички законови предпазни мерки.

За осигуряване на безопасно изграждане на инвестиционното намерение и опазване качествата на околната среда ще се спазват изискванията на Правилник по безопасността на труда.

Възложителят предвижда да се извършва ежедневен контрол на обекта.

б) **По време на експлоатация на обекта** рисковите фактори са свързани с техническата изправност на съоръженията, за което трябва да се предвиди:

- поддържане в постоянна изправност на помпеното оборудване;
- поддържане в добро техническо състояние на електрическата инсталация.

Съществува риск от злополуки по време на строителството, както и при експлоатацията на обекта - основно от пожари, които могат да навредят на здравето на хората или на околната среда, но той е в пряка зависимост от мерките, заложи в Работния проект и Правилниците, както и от квалификацията и съзнанието за отговорност на обслужващия персонал.

За предотвратяване на аварии и инциденти в обекта ще бъде изготвен аварийен план, с който ще бъдат запознати работещите в обекта. Ще бъдат изготвени инструкции за безопасна работа и оценка на риска по работни места.

Експлоатацията на Инвестиционното предложение не предвижда замърсяване на околната среда над допустимите норми и не представлява опасност за нея.

4. Вид и естество на въздействието (пряко, непряко, вторично, кумулативно, краткотрайно, средно – и дълготрайно, постоянно и временно, положително и отрицателно).

Настоящото инвестиционното предложение се изготвя във връзка с обект: изграждане на “Тръбен кладенец” за запазване на поливна система (водоснабдяване за други цели) в ПИ с идентификатор 68134.4083.6366, гр. София, район Младост, ж.к. Младост 3.

Като се има предвид характера на инвестиционното предложение, а именно изграждане на един брой тръбен кладенец за поливане на зелени площи, въздействията могат да се определят като локални, краткотрайни, временни и обратими с обхват в границите на инвестиционното предложение.

Не се очаква създаване на дискомфорт, свързан с шум и замърсяване на атмосферния въздух и замърсяване на ландшафта в района.

Обектът ще се изгради след провеждане на съответните процедури по Закона за устройство на територията и Закона за водите.

Очакваното въздействие ще бъде:

- краткотрайно по време на изграждане на обекта;
- непряко по време на експлоатацията.

Не се очакват негативни въздействия върху компонентите на околната среда.

Инвестиционното предложение не крие рискове от замърсяване на почвите или водите в следствие на изпускане на замърсители върху земята или в повърхностни водни обекти и подземни води при правилна експлоатация на обекта.

5. Степен и пространствен обхват на въздействието – географски район; засегнато население; населени места (наименование, вид – град, село, курортно селище, брой на населението, което е вероятно да бъде засегнато, и др.)

Обхватът на въздействието ще бъде в границите на територията, в която ще се реализира инвестиционното предложение – поземлен имот с идентификатор 68134.4083.6366, гр. София, район Младост, ж.к. Младост 3.

Реализацията на инвестиционното предложение няма да окаже негативно въздействие върху хората и тяхното здраве.

Очакваното въздействие може да се оцени като:

- с малък териториален обхват – на територията на имота;

Засегнати могат да бъдат само персонала участващ в строителния процес на обекта и то в незначителна степен, при неспазване изискванията за безопасни условия на труд.

6. Вероятност, интензивност, комплектност на въздействието.

Вероятността за поява на въздействието е малка.

Само по време на строителството и то краткотрайно.

Вероятността от поява на въздействие се свежда до минимум с предвидените от Възложителя мерки за предотвратяване и намаляване на влиянието и ликвидиране на последствията от пожари и аварии.

7. Очаквано настъпване, продължителността, честотата и обратимостта на въздействието.

Продължителността на въздействието е постоянно, по време на експлоатацията на инвестиционното предложение.

Продължителността на въздействието зависи от времето на експлоатация на обекта.

Обратимостта е в зависимост от времето за прилагане и реагиране съгласно разработен План за действие при природни бедствия, аварии и пожари, земетръс и наводнения.

8. Комбинирането с въздействия на други съществуващи и/или одобрени инвестиционни намерения.

Като се има предвид характера на инвестиционното предложение, а именно изграждане на един брой тръбен кладенец за поливане на зелени площи, комбинирането с въздействия на други съществуващи и/или одобрени инвестиционни намерения на този етап не са реализирани.

9. Възможността за ефективно намаляване на въздействията.

Ефективно намаляване на въздействията, при изпълнение на обекта се предвижда при спазване следните изисквания:

1. Започването на работата на обекта ще стане само след подписване на пусков протокол.

2. Всички работници включени в сондажната бригада ще бъдат инструктирани и снабдени с лични предпазни средства, съгласно правилника за охрана на труда при геолого-проучвателни работи.

3. Сондажната работа ще се изпълнява само от лица които притежават необходимата специалност и квалификация и навършили 18 години.

4. Облеклото на работниците ще бъде прибрано, закопчано и без развяващи се краища. Ще се работи с ръкавици, каски и ботуши.

5. На работната площадка и в близост до сондажната апаратура няма да се допускат външни лица и такива не заети пряко в работата.

6. При транспорта на сондажната техника ще се спазват ограниченията за максимално допустима скорост за този вид автомобили. Забранява се придвижването на автосондата с вдигната или незакрепена стабилно кула.

7. Преди започване на работа ежедневно ще се проверяват нивата на двигателното и хидравлично масла, както и на охладителната течност. Ще се проверяват сондажните инструменти за исправност и износеност. Ще се провежда ежедневен инструктаж и запознаване с предстоящите за деня задачи. Инструктажът ще се провежда от специалист геолог, ръководител на обекта.

8. Повдигането и спускането на кулата ще се извършва само от майстор-сондър. След изправянето ѝ същата се закрепва здраво със скобите към шасито и с обтяжките към терена.

9. Изкопаните са сондирането утайници ще бъдат оградени със сигнална лента и осветени за през нощта. След приключване на сондажа, същите ще бъдат засипани, а терена около тях рекултивиран.

10. Всички въртящи се части на сондажната апаратура (трансмисии, валци, зъбни колела, вериги и др.) ще бъдат обезопасени с предпазни метални капаци и кожуси.

11. Спуско-подемните операции ще се провеждат само от майстор-сондър сред предварителна проверка изправността на лебедката и елеватора.

12. Забранено е качването на работниците на кулата без предпазни колани и с кални ботуши, които могат да предизвикат подхлъзване.

13. При проливен дъжд и гръмотевична буря, работата ще се спира, а работниците ще се оттеглят на безопасно разстояние.

14. Гориво-смазочните материали ще се съхраняват на места обезопасени и сигнализирани, достатъчно отдалечени от сондажната апаратура.

15. След приключване на работния ден, напускането на местосондирането ще става под непосредственото ръководство на майстор-сондъора. Всички инструменти ще бъдат прибрани и подредени в определените за това места.

10. Трансграничен характер на въздействието.

Реализацията на инвестиционното предложение няма да окаже въздействие с трансграничен характер.

11. Мерки, които е необходимо да се включат в инвестиционното предложение, свързани с избягване, предотвратяване, намаляване или компенсирание на предполагаемите значителни отрицателни въздействия върху околната среда и човешкото здраве.

Инвестиционното предложение изисква включване на поетапни мерки по време на работното проектиране, строителството и експлоатацията:

На етап проектиране

- извършването на проучвателни работи и проектни разработки за изграждане на собствения водоизточник;

- придвиждане на места за временно съхранение на битовите и строителните отпадъци до извозването им от лицензирани фирми;

На етап строителство:

- подържане на строителната техника в добро техническо състояние;

- организиране на разделно изземване, депониране и оползотворяване на хумусния слой на временни депа за съхраняването му в обсега на терена;

- събиране и извозване на генерираните твърди битови отпадъци в контейнери;

- съгласуване с общинската администрация мястото и маршрута за депониране на строителните отпадъци;

- тръбният кладенец да бъде добре затворен с капак, обезопасен от случайното попадане в него на чужди тела и предмети.

По време на експлоатация:

- недопускане замърсяването на прилежащите терени и повърхностните и подземни води.

- водовземането да се осъществява в съответствие с разрешените режим на водовземане.

- при експлоатация на съоръжението не трябва да се надвишава даденият в хидрогеоложкия доклад експлоатационен дебит.

- в процеса на експлоатация да се извършва периодично измерване на дебита, динамичното водно ниво и да се вземат проби за химически анализ на подземната вода.

- за всяко изменение на нормалната експлоатация на съоръжението (намаляване на дебита, замътване на водата и др.) да се търси съдействието на фирмата - изпълнител.

V. Обществен интерес към инвестиционното предложение.

Съгласно изискванията на чл. 4, ал. 2 от Наредбата за условията и реда за извършване на оценка на въздействието върху околната среда (ОВОС) (ДВ бр.25/2003г., изм.

ДВ бр.№3/2006г.), за инвестиционното предложение за уведоми писмено кмета на район Младост, кмета на Столична община и засегнатото население.

С писмо до РИОСВ – София, Общинската администрация и район Младост, удостоверяват, че в законоустановения 14-дневен срок не са постъпвали становища, възражения, мнения и други от заинтересовани лица и организации относно настоящото инвестиционно предложение.

Възложител:
(А

Дерменджиев)

