



СТОЛИЧНА ОБЩИНА
ДИРЕКЦИЯ „АВАРИЙНА ПОМОЩ И ПРЕВЕНЦИЯ“
София 1618, кв. Павлово, ул. „Деспот Слав“ 19, дежурен 02/9041315, app@sofia.bg

Б Ю Л Е Т И Н

на дирекция „Аварийна помощ и превенция“

За периода от 08.00 часа на 26.02.2020 г. до 08.00 часа на 27.02.2020 г. в Оперативния дежурен център на дирекция „Аварийна помощ и превенция“ са приети и отработени 179 сигнала:

1. Сигнали, свързани със заплахи за живота и здравето на хората	26
Шумни дейности (работа с машини, силна музика, викове на хора)	20
Проблеми със здравето на хората (припаднали, временно разстройство)	2
ПТП с пострадали хора	2
Опасни ел. съоръжения (трафопостове, ел. табла, стълбове)	2
Опасни дървета и клони	0
Опасни сгради и фасади	0
Опасни шахти	0
Завирявания, наводнения, залежавания и ледени висулки	0
2. Сигнали, свързани с нарушения на обществения ред	73
Неправилно паркиране (на тротоари, пред гаражи, магазини и др.)	60
Нарушаване на обществения ред (хулигански прояви)	7
Неработещи светофари	3
Движение на ППС с висока скорост (гонки) и др. нарушения на ЗДП	2
Затруднения в движението на градския транспорт и трафика на ППС	0
Проблеми с уличното осветление	1
3. Сигнали, свързани с опазване на околната и градската среда	25
Проблеми с животни (кучета, коне, котки, пчели, змии и др.)	10
Проблеми на пътните платна и тротоарите	5
Теч на вода	5
Нарушения при строителни дейности	2
Сечене на Дървета и Чупене на клони	3
Опасни вещества или миризми (химически)	0
4. Сигнали, свързани с опазване на имуществото	55
Локални пожари (битови, автомобили, контейнери за отпадъци)	25
ПТП без пострадали хора (само материални щети)	5
ПТП без пострадали с нарушена инфраструктура	0
Изоставен багаж	0
Кражби на имущество	5
5. Други	20
Общ брой сигнали:	179

ОКОЛНА СРЕДА

Установени са следните характеристики и състояния на различни компоненти на околната среда на територията на Столична община (СО):

1. Въздух

- температура на въздуха – от 5°C до 8°C
- запрашеност с ФПЧ10 – няма превишение на праговите стойности (норма до 50 µg/m³)
- движение на въздуха – 5.4 m/s
- влажност – 32% – 93%

2. Води

- състояние на водоемите – в норма
- нивата на реките – в норма
- вероятност за валежи – 75%
- количество валежи – 2.4 mm

3. Код за пожароопасност – „Син“ – Съществуващи пожари се самозагасяват и е малко вероятно да възникват нови. Жизнени пожари са възможни само като тлеене в дълбоки сухи слоеве..

4. Код за опасни явления – „Зелен“ – Няма опасност.

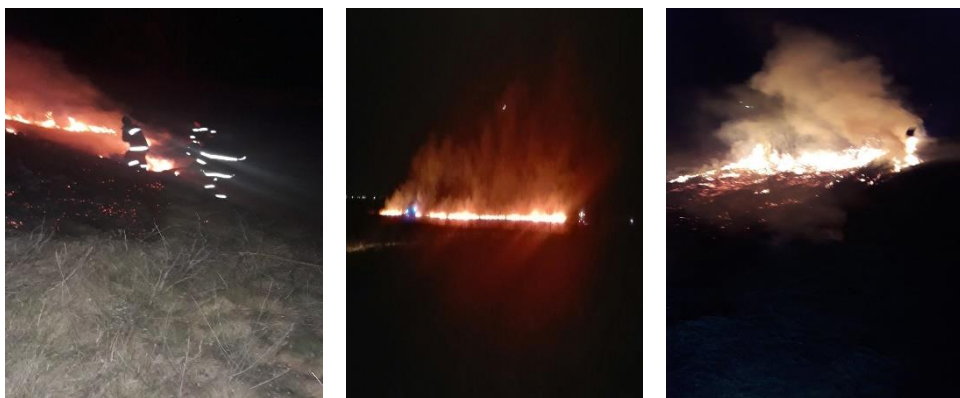
СЕДМИЧНА ПРОГНОЗА ЗА ВРЕМЕТО



ДЕЙСТВИЯ НА ДЕЖУРНИТЕ ЕКИПИ ПО СИГНАЛИ

Дежурните екипи на дирекция „Аварийна помощ и превенция“ са осъществили своевременна реакция на 6 спешни сигнала за инциденти, бедствия и аварии или предпоставки за възникването им.

1. Съдействие на СД ПБЗН при потушаване на пожар в кв. „Световрачене“.



2. Премахване на опасно дърво в кв. „Надежда-1“, бл.№137А.



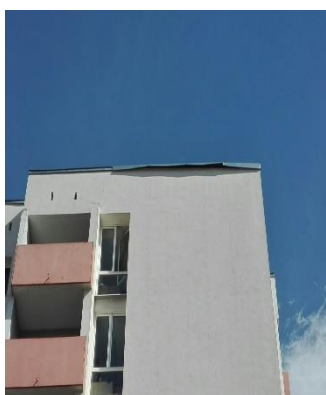
3. Премахване на опасно дърво в жк. „Младост-3“, бл.№43.



4. Премахване на опасни клони на ул. „Балша“.



5. Оглед и доклад на опасни ламарини на ул. „Йордан Йосифов“ №20.



6. Премахване на опасен клон в жк. „Дружба“ бл.№115.



ПРЕВАНТИВНА ДЕЙНОСТ НА ДЕЖУРНИТЕ ЕКИПИ

Дежурните екипи на дирекция „Аварийна помощ и превенция“ са извършили 37 обхода на територията на Столична община с цел оглед за заледявания , опасни ледени висулки , наводнения, състояние на реките и обезопасяване на компрометиранни елементи от градската среда.



СЪСТОЯНИЕ НА ХИДРОТЕХНИЧЕСКИТЕ СЪОРЪЖЕНИЯ

1. Състояние на язовирите:

1.1. Микроязовир Мърчаево – нивото на водата е 0,60 м под преливния ръб, не се изпуска.

1.2. Язовир Филиповци – нивото на водата е 5,6 м под нивото на преливния ръб, изпуска се с 50 л/сек.

1.3. Язовир Суходол-2 – нивото на водата е 1,20 м под преливния ръб, изпуска се със 110 л/сек.

1.4. Микроязовир Мрамор – нивото на водата е 0,10 м под преливния ръб, изпуска се със 20 л/сек.

1.5. Язовир Иваняне – нивото на водата е на нивото на преливния ръб, изпуска се със 150 л/сек.

1.6. Микроязовир Бистрица – свободен обем 100 %.

1.7. Язовир Искър – свободен обем 32 %, налично количество вода 445 691 211 м³.

1.8. Язовир Пасарел – свободен обем 18,5 %.

1.9. Бент Панчарево – свободен обем 20 %, изпуска се с 1,5 м³/сек.

Контакти с дирекция „Аварийна помощ и превенция“:

Директор на дирекцията Красимир Димитров - k.dimitrov@sofia.bg

Оперативен дежурен - 02/9041315, 0888584335, odc_pavlovo@sofia.bg

Адрес: София 1618, кв. Павлово, ул. „Деспот Слав“ 19