

ДО
ДИРЕКТОРА
НА РИОСВ – СОФИЯ
Г-жа Ирена Петкова
Гр. София 1618
Бул. „Цар Борис III“ № 136

Копие: КМЕТА НА
СТОЛИЧНА ОБЩИНА
Г-жа Йорданка Фандъкова
Гр. София 1000
Ул. „Московска“ № 33

КМЕТА НА
СО-РАЙОН „НАДЕЖДА“
Г-н Димитър Димов
Гр. София 1220
Ул. „Кирил Драганов“ № 55

УВЕДОМЛЕНИЕ
за инвестиционно предложение

от „САЙКЪЛ ГЕТС“ АД, гр. София, р-н Оборище, ул. Васил Априлов № 11, тел. 0896 831 101
(име, адрес и телефон за контакт, гражданство на възложителя – физическо лице)

гр. София, район Оборище, ул. Васил Априлов № 11, ЕИК 205107937

(седалище и единен идентификационен номер на юридическото лице)

Пълен пощенски адрес: гр. София, район Оборище, ул. Васил Априлов № 11
Телефон, факс и ел. поща (e-mail): тел. 0896 831 101, e-mail: anton.nastev@cyclegets.com

Изпълнителни директори: Антон Настев и Борислав Христов
Лице за контакти: Антон Настев

УВАЖАЕМА Г-ЖО ДИРЕКТОР,

Уведомяваме Ви, че „САЙКЪЛ ГЕТС“ АД
има следното инвестиционно предложение: „Производство на велосипедни рамки“

Характеристика на инвестиционното предложение:

- 1. Резюме на предложението (посочва се характерът на инвестиционното предложение, в т.ч. дали е за ново инвестиционно предложение, и/или за разширение или изменение на производствената дейност съгласно приложение № 1 или приложение № 2 към Закона за опазване на околната среда (ЗООС).**
„Сайкъл Гетс“ АД е новоучредено акционерно дружество с предмет на дейност: производство и търговия на едро и дребно с велосипеди, велосипедни рамки, товарни и инвалидни колички и други превозни средства некласифицирани другаде, както и метални конструкции, компоненти, консумативи и аксесоари за тях; инженерингова и развойна

дейност в областта на дизайн и производство на велосипеди, колички и други транспортни средства, както и рамки и компоненти за тях; услуги по ремонт и поддръжка на велосипеди и други транспортни средства; външна и вътрешна търговия на едро и дребно със стоки за спорт и свободно време и всички други видове стоки и услуги, разрешени от закона; вътрешен и международен транспорт и спедиция; търговско представителство, посредничество и агентство, мениджмънт, маркетинг и реклама и всякаква друга дейност, за която няма законова забрана.

Инвестиционното предложение е ново за дружеството и е планирано да се реализира до средата на 2019 г., когато трябва да заработи високотехнологичната фабрика за производство на алуминиеви велосипедни рамки. За изграждането на иновативната фабрика с максимален производствен капацитет 200 000 алуминиеви рамки годишно ще бъдат вложени 6,4 млн. лева. В нея поетапно се очаква да заработят 113 добре обучени специалисти.

Български производители и доставчици на алуминий ще предоставят готови алуминиеви профили (суровината, от която ще се правят велосипедните рамки), а екологичното производство ще разчита основно на роботизирани поточни линии, с цел оптимизиране на процесите. Екипът, реализиращ инвестиционното предложение си е поставил амбициозните цели да може да изпълнява поръчки в съкратени срокове, да изработва по-малки серии, както и да предлага изработването на мостри. „Сайкъл Гетс“ АД планира да насочи усилия и средства и към все по-широко навлизащите на пазара електрически велосипеди. Към момента моторите за тях се произвеждат основно в Германия. От там се изпращат в Китай, за вграждане в рамката на велосипеда и от Китай се връщат обратно. Целия този цикъл ще може да се затвори в рамките на Европа. Така ще бъдат улесни производителите на електрически велосипеди, ще бъдат спестени големи транспортни разходи и не на последно място ще бъде намален екологичния отпачатък върху околната среда.

При така очертаните параметри, инвестиционното предложение не попада в приложение № 1 или приложение № 2 към ЗООС.

2. Описание на основните процеси, капацитет, обща използвана площ; необходимост от други свързани с основния предмет спомагателни или поддържащи дейности, в т.ч. ползване на съществуваща или необходимост от изграждане на нова техническа инфраструктура (пътища/улици, газопровод, електропроводи и др.); предвидени изкопни работи, предполагаема дълбочина на изкопите, ползване на взрив:

Производството на алуминиеви велосипедни рамки ще се реализира върху 5735 кв.м производствени помещения, които „Сайкъл Гетс“ АД вече е наела, по силата на сключен договор със собственика на имота „Риъл Естейтс Дивелъпмънт“ ЕАД, ЕИК 204950963. За обслужващите производството административни дейности „Сайкъл Гетс“ АД разполага с наети 548 кв.м. административни помещения. На този етап не съществува необходимост от изграждане на нова техническа инфраструктура, тъй като съществуващата такава, предлага всичко необходимо за обслужване на производството. Дейностите ще се реализират върху ограден, електрифициран, газифициран и снабден с питейна вода от водопроводната мрежа поземлен имот.

Производственият процес, при който в годишен аспект ще се произвеждат максимум 200 000 алуминиеви рамки за велосипеди, включва следните етапи:

- получаване на кръгли алуминиеви тръби от доставчиците на суровина;
- нарязване на алуминиевите тръби;
- термична обработка;
- пластична деформация;
- доработване, включващо полиране, донарязване, изправяне, нарязване на резби и др.;
- заваряване
- пакетиране на готовата продукция.

Производството разчита основно на роботизирани линии, което е предпоставка за оптимизиране на процесите, по-голяма експедитивност и по-високо качество на изработката.

Алуминиевите тръби се режат лазерно, а заварките се правят автоматизирано. В производствените линии са включени високотехнологични преси за хидроформоване на алуминиеви профили, металорежещи машини и машини за заваряване.

- 3. Връзка с други съществуващи и одобрени с устройствен или друг план дейности в обхвата на въздействие на обекта на инвестиционното предложение, необходимост от издаване на съгласувателни/разрешителни документи по реда на специален закон; орган по одобряване/разрешаване на инвестиционното предложение по реда на специален закон:**

Инвестиционното предложение няма връзка с други съществуващи и одобрени с устройствен или друг план дейности, в обхвата на неговото въздействие. Следователно не съществува възможност за кумулативно влияние върху околната среда с други инвестиционни предложения.

За реализиране на инвестиционното предложение не съществува необходимост от издаване на съгласувателни/разрешителни документи по реда на специален закон.

Отговорен орган по одобряване/разрешаване на инвестиционното предложение е РИОСВ – София, Отдел Превантивна дейност.

- 4. Местоположение: (населено място, община, квартал, поземлен имот, като за линейни обекти се посочват засегнатите общини/райони/кметства, географски координати или правоъгълни проекционни UTM координати в 35 зона в БГС2005, собственост, близост до или засягане на елементи на Националната екологична мрежа (НЕМ), обекти, подлежащи на здравна защита, и територии за опазване на обектите на културното наследство, очаквано трансгранично въздействие, схема на нова или промяна на съществуваща пътна инфраструктура)**

Към момента дружеството има сключен договор със собственика „Риъл Естейтс Дивелъпмънт“ ЕАД, ЕИК 204950963 за наемане на производствени помещения. Наетите помещения са част от бившия силнотокъв завод „Васил Коларов“ и имат административен адрес както следва: град София, район „Надежда“, бул. „Рожен“ № 41. Подробно описание на наетите имоти е дадено по-долу:

1. Сграда с идентификатор 68134.1372.2057.50 по кадастралната карта на гр. София, район Надежда със застроена площ от 3960 кв. м. и предназначение: промишлена сграда;
2. Сграда с идентификатор 68134.1372.2057.72 по кадастралната карта на гр. София, район Надежда със застроена площ от 792 кв. м. и предназначение: промишлена сграда;
3. Част от сграда (548 кв. м.) с идентификатор 68134.1372.2057.73 по кадастралната карта на гр. София, район Надежда със застроена площ от 566 кв. м. и предназначение: промишлена сграда;
4. Част от сграда (762 кв. м.) с идентификатор 68134.1372.2057.52 по кадастралната карта на гр. София, район Надежда със застроена площ от 2973 кв. м. и предназначение: промишлена сграда;
5. Част от сграда (221 кв. м.) с идентификатор 68134.1372.2057.51 по кадастралната карта на гр. София, район Надежда със застроена площ от 2296 кв. м. и предназначение: промишлена сграда;
6. Паркоместа – 5 бр., разположени в поземлен имот с кадастрален идентификатор 68134.1372.2057 по кадастралната карта на гр. София, район Надежда.

Общата квадратура на наетите площи е 5735 кв.м производствена част и 548 кв.м. административна част

Местоположението на предприятието е целесъобразно избрано да бъде в промишлена зона. Площадката не е разположена в близост до защитени територии от Националната екологична мрежа. В близост до предприятието няма жилищни сгради, хранителновкусови производства и складове. Площадката не е разположена в близост до обекти на културното наследство. Не

се очаква инвестиционното предложение да има трансгранично въздействие. Не се налага изграждане на нова или промяна на съществуващата пътна инфраструктура.

- 5. Природни ресурси, предвидени за използване по време на строителството и експлоатацията: (включително предвидено водоземане за питейни, промишлени и други нужди – чрез обществено водоснабдяване (ВиК или друга мрежа) и/или водоземане или ползване на повърхностни води и/или подземни води, необходими количества, съществуващи съоръжения или необходимост от изграждане на нови)**

Имотът, в който ще се реализира инвестиционното предложение, като част от бившия завод „Васил Коларов“ разполага с изградена инфраструктура, която позволява директно включване на бъдещия консуматор на питейна и промишлена вода към водоснабдителната система, обслужвана от „ВиК“ дружеството. По време на експлоатацията на обекта се предвижда минимална консумация на свежа вода от съществуващата ВиК мрежа. Водата ще бъде необходима за обезпечаване на охлаждащия цикъл на пет машини и ще се използва многократно. При необходимост от допълване на системите със свежа вода, същата ще се осигурява от съществуващата ВиК мрежа. Водата за санитарно-битови нужди на персонала също ще се набавя от съществуващата ВиК мрежа. Водоземане от повърхностни и подземни водоизточници не е приложимо.

Площадката разполага с канализационна система.

Захранването на производствените машини с електрически ток ще става от налична електроразпределителна мрежа. Ако съоръженията работят на пълен капацитет, е предвидено да се консумира до 2080 kW електроенергия дневно.

Индустриалната зона, в която е разположена производствената площадка на предприятието е газифицирана. При максимална производителност газовите пещи ще се нуждаят от захранване с природен газ в количество до 420 кг/ден.

- 6. Очаквани вещества, които ще бъдат емитирани от дейността, в т.ч. приоритетни и/или опасни, при които се осъществява или е възможен контакт с води:**

Производството на алуминиеви велосипедни рамки не е свързано с употреба на приоритетни и/или опасни вещества. Следователно не би могло да се очаква емитиране, още по-малко такова, при които да се осъществява или да е възможен контакт с води.

- 7. Очаквани общи емисии на вредни вещества във въздуха по замърсители:**

„Сайкъл гетс“ АД е фирма, чиято продукция допринася активно за подобряване екологията на национално и световно ниво. И тъй като природния газ няма алтернатива между останалите горива от гледна точка екология, пещите в предприятието ще работят с това гориво. При употреба на природен газ очакваните емисии от въглероден диоксид ще бъдат много по-малко, в сравнение с други горива като мазут, нафта и др.

- 8. Отпадъци, които се очаква да се генерират, и предвиждания за тяхното третиране:**

От производствената дейност на предприятието се очаква да се образуват неголеми количества отпадъци като хартиени и картонени опаковки, пластмасови опаковки, метални стружки, абсорбенти и опаковки от консумативи, масла, борьол и др. Отпадъците ще се събират отделно в обозначени съдове и ще се съхраняват временно на специално обособена площадка. След класифициране на образуваните отпадъци, съгласно Наредба № 2 на МОСВ от 23.07.2014 г. за последващото им екологосъобразно третиране, „Сайкъл гетс“ АД предвижда да сключи договор с лицензирана фирма за транспортиране и оползотворяване/обезвреждане.

- 9. Отпадъчни води: (очаквано количество и вид на формираните отпадъчни води по потоци (битови, промишлени и др.), сезонност, предвидени начини за третирането им**

(пречиствателна станция/съоръжение и др.), отвеждане и заустване в канализационна система/повърхностен воден обект/водоплътна изгребна яма и др.)

Отпадъчни води от производствения процес няма да се образуват, следователно не се предвижда заустване в градската канализация или воден обект.

Използваните от персонала води за санитарно-битови нужди ще постъпват в градската канализация. Количествата ще варират в зависимост от броя на работещите.

10. Опасни химични вещества, които се очаква да бъдат налични на площадката на предприятието/съоръжението: (в случаите по чл. 99б ЗООС се представя информация за вида и количеството на опасните вещества, които ще са налични в предприятието/съоръжението съгласно приложение № 1 към Наредбата за предотвратяване на големи аварии и ограничаване на последствията от тях)

Производството на алуминиеви рамки за велосипеди не налага употребата на опасни химични вещества, затова не се предвижда такива да бъдат налични на площадката.

На база гореизложената информация, може да се счита че реализацията на инвестиционното предложение няма да доведе до вредно въздействие върху околната среда и няма да създаде риск за човешкото здраве. Нещо повече, инвестиционното предложение ще окаже положителен ефект върху околната среда, предвид факта, че велотранспорта е екологично-чиста транспортна алтернатива, чийто предимства са добре известни.

I. Моля да ни информирате за необходимите действия, които трябва да предприемем, по реда на глава шеста ЗООС.

Прилагам:

1. Документи, доказващи уведомяване на съответните общини и на засегнатото население съгласно изискванията на чл. 4, ал. 2 от Наредбата за условията и реда за извършване на оценка на въздействието върху околната среда, приета с Постановление № 59 на Министерския съвет от 2003 г.
2. Други документи по преценка на уведомятеля:
 - 2.1. Договор за отдаване под наем на производствени помещения.
 - 2.2. Документ за собственост, нотариален акт и актуална скица на имота.
 - 2.3. Удостоверение за актуално състояние на „Сайкъл гетс“ АД.
 - 2.4. Блок-схема на производствените процеси.
3. Електронен носител – 1 бр.
4. Желая писмото за определяне на необходимите действия да бъде издадено в електронна форма и изпратено на посочения адрес на електронна поща.
5. Желая да получавам електронна кореспонденция във връзка с предоставяната услуга на посочения от мен адрес на електронна поща.

Дата: 30.11.2018

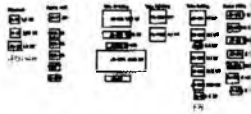
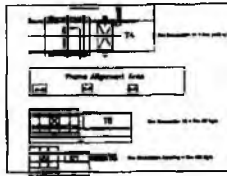
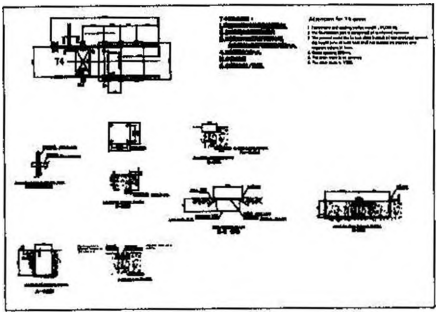
Уведомятел:

(подпис)

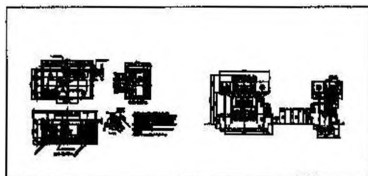
Уведомятел:

(подпис)





Notes:
 1. Check Flange - 201 V 4-78 20
 2. Check Flange - 201 V 4-78 20



Entrance Entrance

