

Информация по чл. 4, ал. 3 от Наредбата за ОВОС

Характеристика на инвестиционното предложение

1. Резюме на предложението

Настоящото инвестиционно предложение се изготвя във връзка с обект: „Изграждане на три броя тръбни кладенци (един водовземеен и два реинжекционни) за захранване на термопомпена инсталация“ на „Административно-търговски комплекс с шоурум, офиси, складове, подземен гараж, трафопост и озеленяване“, в ПИ 68134.502.3765 с УПИ IV – V, XV, XVI, XXVII, кв.2, м. НПЗ Илиенци-изток, р-н Сердика, Столична община, гр. София - ново строителство.

Съгласно нотариален акт за собственост № 108, том III, рег. № 7933, дело № 469 от 2007год, УПИ 1182 с площ 2000м², нотариален акт за собственост № 110, том III, рег. № 7936, дело № 471 от 2007год., с УПИ 1285 с площ 2951м² и нотариален акт за собственост № 112, том III, рег. № 7948, дело № 473 от 2007год, УПИ 1166 с площ 11600м² са собственост на фирма „БАУЩОФ МЕТАЛ МАРСИЛ“ АД.

За УПИ XXV-1166,35,461,2028 от кв.2 който е идентичен с ПИ 68134.502.3765 има издадена скица № 617 на СОС от 06.12.2012 год., м. НПЗ Илиенци – изток, р-н Сердика, СО, гр. София.

Съгласно издадената скица урегулирания поземлен имот е с обща площ от 15963 м², начин на трайно ползване – офиси, складове, ПГ, ТП и озеленяване при граници и съседи:

От изток:

-УПИ XVI – СНС, ефективни направления в СТПК – ПИ 68134.502.133

От запад:

-път

От север:

-УПИ IV- за озеленяване – ПИ 68134.502.137

-УПИ XV- автокомбинат – София град, централизиран сервиз и ТАП, автостопанство ном. 6 и 7 – ПИ 68134.502.36

-УПИ XV- автокомбинат – София град, централизиран сервиз и ТАП, автостопанство ном. 6 и 7 – ПИ 68134.502.21

-УПИ XVI - СНС, ефективни направления в СТПК – ПИ 68134.502.477

От юг:

-път

Предмет на инвестиционното намерение е изграждането на три броя тръбни кладенци в имота.

Захранването на обекта с еллектро енергия ще бъде осъществено от електропреносната мрежа или дизел агрегат.

Собствените водоизточници (тръбни кладенци) ще бъдат разположени в рамките на имота, като добитата вода ще се използва за захранване на термопомпена инсталация.

Необходимото за това водно количество е около 95000 м³/годишно.

2.Описание на основните процеси, капацитет, обща използвана площ; необходимост от други свързани с основния предмет спомагателни или поддържащи дейности, в т.ч. ползване на съществуваща или необходимост от изграждане на нова техническа инфраструктура (пътища/улици, газопровод, електропроводи и др.); предвидени изкопни работи, предполагаема дълбочина на изкопите, ползване на взрив:

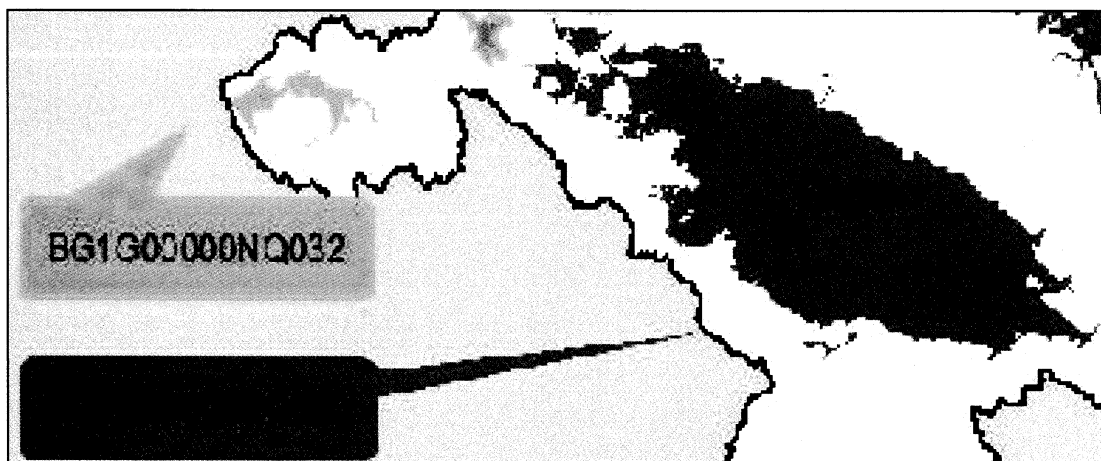
Инвестиционното предложение предвижда изграждане на три броя тръбни кладенци (един водовземеен и два реинжекционни) за захранване на термопомпена инсталация на „Административно-търговски комплекс с шоурум, офиси, складове, подземен гараж, травопост и озеленяване“ с площ 15 963 кв.м., в ПИ 68134.502.3765 с УПИ IV – V, XV, XVI, XXVII, кв.2, м. НПЗ Илиенци-изток, р-н Сердика, Столична община, гр. София - ново строителство.

Целта на изграждането на тръбните кладенци е захранване на термопомпа.

Предвижда се дълбочината на тръбните кладенци да бъде на около 60 м. за водочерпателния и 50 м. за реинжекционните. Необходимото водно количество е около 95000 м³/годишно.

За изграждането на собствените водоизточници Възложителят ще проведе процедури пред Басейнова дирекция „Дунавски район“ с център гр. Плевен за получаване на разрешително за водовземане, съгласно Закона за водите и Наредба №1 от 10.10.2007г за проучване, ползване и опазване на подземни води.

Предвижда се водовземането и реинжекцията да се извърши от **неоген-кватернерния водоносен хоризонт**, обособен според класификацията на водните тела в Дунавски район като водно тяло „Порови води в Неоген-Кватернера – Софийска долина“ с код BG1G00000NQ030



Тръбните кладенци ще се изградят в имота и ще бъдат с площ от около 2-3 кв.м.

Над кладенците ще бъдат изградени подземни шахти.

Предвижда се сондирането да се извърши роторно, безядково до дълбочина 60м. на водочерпателния тръбен кладенец и 50м. дълбочина на двата реинжекционни тръбни кладенци със сондажна апаратура. Водочерпателният сондаж ще бъдат оборудвани с потопяема помпа.

Водочерпателният тръбен кладенец ще включва следните съоръжения:

- потопяема помпа;
- напорен водопровод;
- водомер;

- бетонна шахта;
- спирателен кран;
- пиезометрична тръба.

Реинжекционните тръбни кладенци ще включват следните съоръжения:

- водоотливна тръба
- водомер;
- бетонна шахта;
- спирателен кран;
- пиезометрична тръба.

Транспортният достъп до обекта предмет на инвестиционното предложение ще бъде осигурен по съществуващ път, с който граничи имота.

Не се предвижда използване на взрив при изграждането на тръбните кладенци.

При строителните дейности (с период на действие около 30 дни) ще се генерират изкопни земни маси, които ще се използват за обратна засипка и малки количества строителни отпадъци, които ще се транспортират до място определено от общината.

При експлоатацията на обекта не са очаква генерирането на твърди битови отпадъци.

При строителството и експлоатацията на инвестиционно предложение ще бъдат използвани природни ресурси като вода, материали и енергия. Няма невъзстановими или в недостатъчно количество природни ресурси.

При изграждането на обекта ще бъдат спазвани изискванията на Наредба №2 от 22.03.2004г. за минималните изисквания за здравословни и безопасни условия на труд.

Теренът е достатъчен за извършване на предвидените строително-монтажни дейности.

При осъществяване на инвестиционното намерение, не се предвижда изграждане или промяна на съществуващата пътна инфраструктура.

3. Връзка с други съществуващи и одобрени с устройствен или друг план дейности в обхвата на въздействие на обекта на инвестиционното предложение, необходимост от издаване на съгласувателни/разрешителни документи по реда на специален закон; орган по одобряване/разрешаване на инвестиционното предложение по реда на специален закон:

Няма връзка.

Целта на изграждането са три броя тръбни кладенци (един водовземен и два реинжекционни) за захранване на термопомпна инсталация на „Административно-търговски комплекс с шоурум, офиси, складове, подземен гараж, трафопост и озеленяване“ с площ 15 963 кв.м., в ПИ 68134.502.3765, идентичен с УПИ IV – V, XV, XVI, XXVII, кв.2, м. НПЗ Илиенци-изток, район Сердика, Столична община, гр. София - ново строителство.

Съгласно приложените нотариални актове за собственост № № 108, 110 и 112, имота е собственост на фирма Възложителя.

4. Местоположение:

Настоящото инвестиционно предложение се изготвя във връзка с обект:

„Изграждане на три броя тръбни кладенци (един водочерпателен и два реинжекционни) за захранване на термопомпена инсталация“ на „Административно-търговски комплекс с шоурум, офиси, складове, подземен гараж, трафопост и озеленяване“ с площ 15 963 кв.м., в ПИ 68134.502.3765 идентичен с УПИ IV – V, XV, XVI, XXVII, кв.2, м. НПЗ Илиенци-изток, район Сердика, Столична община, гр. София - ново строителство.

Съгласно издадената скица урегулирания поземлен имот е с обща площ от 15963 м², начин на трайно ползване – офиси, складове, ПГ, ТП и озеленяване при граници и съсед:

От изток:

-УПИ XVI – СНС, ефективни направления в СТПК – ПИ 68134.502.133

От запад:

-път

От север:

-УПИ IV- за озеленяване – ПИ 68134.502.137

-УПИ XV- автокомбинат – София град, централизиран сервиз и ТАП, автостопанство ном. 6 и 7 – ПИ 68134.502.36

-УПИ XV- автокомбинат – София град, централизиран сервиз и ТАП, автостопанство ном. 6 и 7 – ПИ 68134.502.21

-УПИ XVI - СНС, ефективни направления в СТПК – ПИ 68134.502.477

От юг:

-път

Мястото на тръбните кладенци (един водочерпателен и два реинжекционни) са определени в западната част на имота и са локализирани с кота на терена, географски и геодезични координати, които съответно са:

Таблица 1

Тр. кл. №	Кота терен	Геодезични координати	Географски координати
тр. кл.1 Водочерпателен	525,00	X = 4608745,211м. Y = 8499156,706м.	N 42°44'38,34" E 23°19'48,67"
тр. кл.2 Реинжекционен	526,00	X = 4608785,959м. Y = 8499142,874м.	N 42°44'39,66" E 23°19'48,06"
тр. кл.3 Реинжекционен	526,00	X = 4608826,369м. Y = 8499157,018м.	N 42°44'40,97" E 23°19'48,68"

Водата от водочерпателния тръбен кладенец ще се ползва за захранване на термопомпена инсталация на „Административно-търговския комплекс“. Отработените води, ще се реинжектират обратно във водоносния пласт.

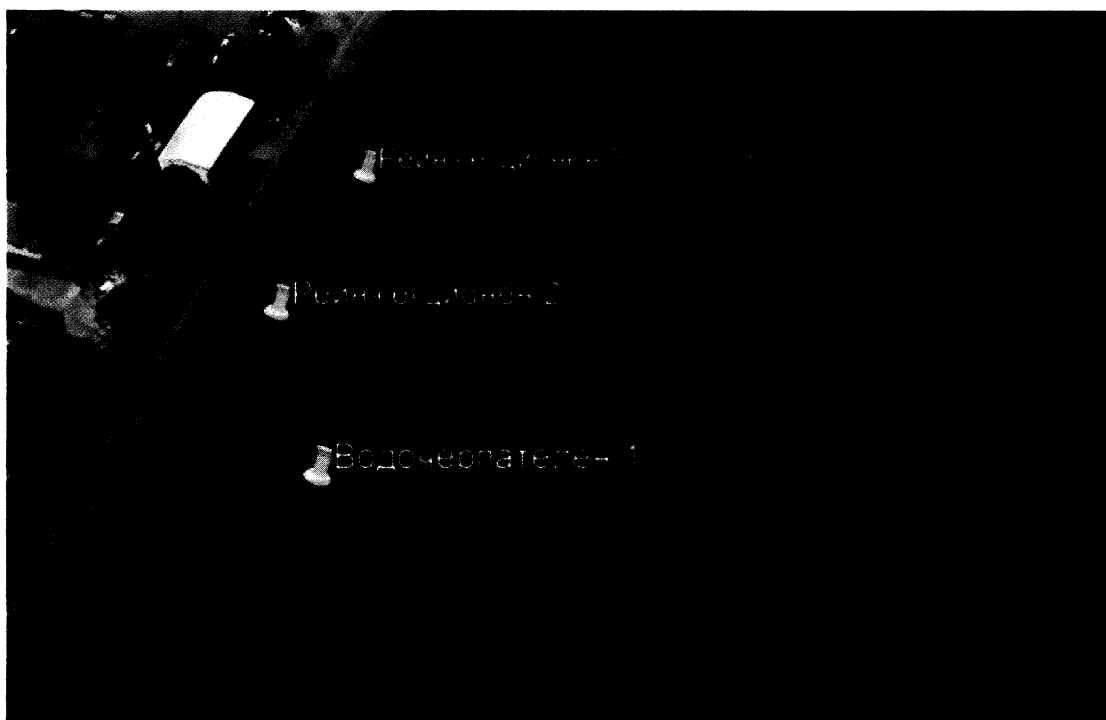
Питейното водоснабдяване ще бъде осигурено чрез сградно водопроводно отклонение от съществуващата водопроводната мрежа.

Необходимото водно количество за осъществяване на инвестиционното намерение е около 95000 м³/година.

Захранването на обекта с електро енергия ще бъде осъществено от електропреносната мрежа или дизел агрегат.

Площта на имота е достатъчна за извършване на строителните работи и за временно съхранение на строителните отпадъци, формирани по време на строителството.

Инвестиционното предложение за изграждане на обекта не засяга територии със статут на защитени по смисъла на Закона за защитените територии (обн. ДВ, бр.133/11.11.1998 г.), както и защитени зони по смисъла на Закона за биологичното разнообразие (обн. ДВ, бр. 77/ 09.08.2002 г.).



Най-близката разположената Защитена зона е с код BG 0002114 «Рибарници Челопечене» по Директива 79/409/ЕЕС за опазване на дивите птици и отстои на достатъчно голямо разстояние от местото на инвестиционното намерение.

При реализацията на инвестиционното предложение в имота, който не попада в границата на защитената зона от екологичната мрежа Натура 2000 не се очаква пряко и косвено унищожаване на природните местообитания, както и местообитания на приоритетни за опазването на животински видове, които са предмет и цел на опазване на защитена зона.

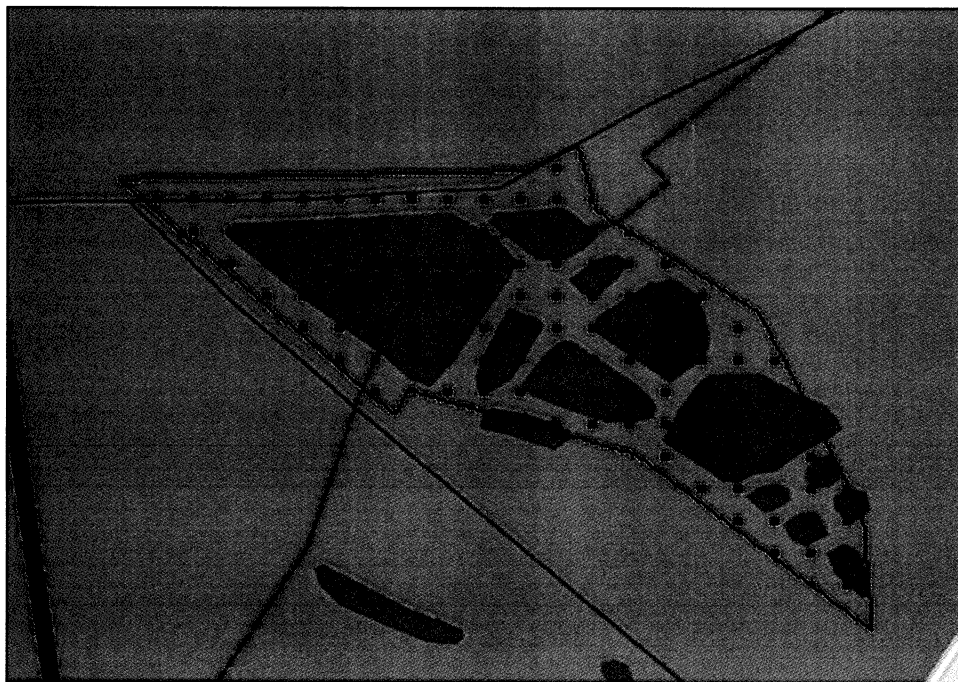
Не се очаква влошаването на качеството на приоритетните местообитания и тяхното замърсяване, безпокойство на видовете в резултат от дейностите по време на изграждането и експлоатацията на обекта.

Не се очаква генериране на емисии и отпадъци във вид и количества, които да окажат значително отрицателно въздействие върху популации и местообитания на видовете, предмет на опазване в защитената зона.

Кумулативен ефект заедно с други инвестиционни предложения, който да окаже негативно въздействие върху зоната не се очаква.

В близост и на територията на имота, където ще се изградят тръбните кладенци няма паметници на културата, както и обекти подлежащи на здравна защита, които могат да бъдат засегнати при реализацията му.

От реализацията на инвестиционното предложение не се очаква трансгранично въздействие.



5. Природни ресурси, предвидени за използване по време на строителството и експлоатацията

Природни ресурси, предвидени за използване са подземни води.

Природните ресурси, които ще бъдат необходими за строителният период са: цимент, чакъл, пясък, дървен материал, дизелово гориво, електро енергия и вода.

В процеса на експлоатация на обекта основно ще се използва вода добита от водочерпателния тръбен кладенец.

При нормална експлоатация на така предвиденото инвестиционно намерение – не се очаква съществена промяна или замърсяване на повърхностните и подземни води в района.

Не се предвижда добив на строителни материали.

Изграждането на обекта ще бъде свързано с извършване на изкопни, бетонови, насипни и строителни работи.

Не се предвижда използване на горивни процеси по време на строителните работи.

Прогнозната оценка за очакваното емисионно натоварване на атмосферния въздух в района на обекта вследствие неговото изграждане, както и зоните на разпространение и обхвата на това емисионно въздействие ще бъде незначително, локално, временно и ще засегне предимно територията на работната площадка. Не се предвижда отделяне на емисии на замърсители или опасни, токсични или вредни вещества в атмосферния въздух в района.

От реализирането на обекта (строителство и експлоатация) не се очакват вредни физични фактори - шум, вибрации, светлинни, топлинни, електромагнитни и йонизиращи лъчения.

По време на извършване на строителните работи, инвестиционното предложение не включва използване, съхранение, транспорт, производство и работа с материали, които могат да бъдат опасни за околната среда и здравето на хората.

6.Очаквани общи емисии на вредни вещества във въздуха по замърсители

Не се очаква отделяне на емисии на вредни вещества във въздуха от дейността на обекта, в предвид на това че ще бъде добивана подземна вода за нуждите на дружеството.

7.Отпадъци, които се очаква да се генерират и предвиждания за тяхното третиране

Смесени отпадъци от строителни материали с код 17.09.04

- свойства - неопасни
- начин на третиране - събиране и извозване на определено от общинските органи място

Почва и камъни, различни от упоменатите в 17 05 03 с код 17.05.04

- свойства - неопасни
- начин на третиране - събиране и извозване на договорни начала от лицензирани фирми и обратна засипка

Изкопни земни маси, различни от упоменатите в 17 05 05 с код 17.05.06

- свойства - неопасни
- начин на третиране - за обратна засипка

От експлоатацията на обекта не се предвижда да се генерират твърди битови отпадъци.

Не се предвижда допълнителна преработка на посочените отпадъци.

7.Отпадъчни води

От дейността на Тръбните кладенци, които ще се изградят в ПИ 68134.502.3765, кв.2, м. НПЗ Илиенци изток, район Сердика, СО, гр. София, не се очаква да се формират отпадъчни води.

Водата от водочерпателния тръбен кладенец ще се ползва за захранване на термопомпена инсталация на „Административно-търговски комплекс с шоурум, офиси, складове, подземен гараж, трафопост и озеленяване“. Отработените води ще се реинжектират обратно във водоносния пласт.

8.Опасни химични вещества, които се очаква да бъдат налични на площадката на предприятието/съоръжението

На площадката на Бъдещият обект няма да се използват и съхраняват опасни химични вещества.

Дата: 18.09.2018год.

Уведомител:
(Б. Паков)

