

## Информация по чл. 4, ал. 3 от Наредбата за ОВОС

### 1. Данни за възложителя.

#### **Фирма „П И Н ТРАНС„ ЕООД**

Пълен пощенски адрес: гр. София 1233, р-н Сердика, ул. Опълченска 117, вх. Г, ап. 102

Телефон, факс и ел. поща (e-mail): тел: 02/9317595

Управител или изпълнителен директор на фирмата възложител: Петър Найденов Стоянов

Лице за контакти: Петър Стоянов, тел: 02/9317595

2. Резюме на предложението, в т.ч. описание на основните процеси, капацитет (в т.ч. на съоръженията, в които се очаква да са налични опасни вещества от приложение № 3 към ЗООС), обща използвана площ; посочва се дали е: за ново инвестиционно предложение и/или за разширение, или за изменение на производствената дейност, за необходимост от други свързани с основния предмет спомагателни или поддържащи дейности, в т.ч. ползване на съществуваща или необходимост от изграждане на нова техническа инфраструктура (пътища/улици, газопровод, електропроводи и др.); за предвидени изкопни работи, за предполагаема дълбочина на изкопите, за ползване на взрив.

Фирма "П И Н ТРАНС" ЕООД предвижда изграждане на тръбен кладенец в ПИ с идентификатор 68134.1351.23, р-н Надежда, гр. София, където фирмата има намерение да изгради автомивка за камиони. Подземните води от проектният тръбен кладенец ще се използват за други цели – водоснабдяване на автомивка за камиони.

Изграждането на тръбният кладенец се предвижда да бъде на дълбочина до 10 m. Кладенецът ще разкрие подземни води от Кватернерния водоносен хоризонт: Подземно водно тяло – “Порови води в Неоген- Кватернера – Софийска долина” с код BG1G00000NQ030.

Водата от кладенеца ще се използва за други цели - проектна автомивка за камиони. За тези цели е необходим годишен воден обем  $Q = 3154 \text{ m}^3$ . Проектният средноденоношен дебит е  $Q = 0.1 \text{ l/s}$ .

3. Връзка с други съществуващи и одобрени с устройствен или друг план дейности в обхвата на въздействие на обекта на инвестиционното предложение в случаите по чл. 103, ал. 4, т. 2 ЗООС – одобрени устройствени планове съгласно чл. 104, ал. 3, т. 3 ЗООС, в които са определени зони/територии за безопасни разстояния до предприятия/съоръжения с нисък или висок рисков потенциал; необходимост от издаване на съгласувателни/разрешителни документи по реда на специален закон; орган по одобряване/разрешаване на инвестиционното предложение по реда на специален закон.

Фирма "П И Н ТРАНС" ЕООД предвижда изграждане на тръбен кладенец за водоснабдяване на проектна автомивка за камиони в ПИ с идентификатор 68134.1351.23, р-н Надежда, гр. София. Имотът е собственост на фирмата с площ 6,247 дка.

Във връзка с инвестиционното предложение е изготвена Обосновка за водовземаването за издаване на Разрешително от БДДР при МОСВ.

4. Местоположение на площадката – населено място, община, квартал, поземлен имот, географски координати или правоъгълни проекционни UTM координати в 35 зона в БГС2005, собственост, близост до или засягане на елементи на Националната екологична мрежа (НЕМ),

обекти, подлежащи на здравна защита, и територии за опазване обектите на културното наследство, очаквано трансгранично въздействие, в т.ч. на големи аварии с опасни вещества за случаите по чл. 103, ал. 4, т. 2 ЗООС, схема на нова или промяна на съществуваща пътна инфраструктура.

Изграждането на тръбния кладенец се предвижда в ПИ с идентификатор 68134.1351.23, р-н Надежда, гр. София. Имотът е с площ 6,247 дка, собственост на фирма "П И Н ТРАНС" ЕООД.

Същият не попада в защитени територии, резервати, площи с обособен вид или ограничен статут на ползване. В близост не са разположени защитени природни обекти, обекти свързани с национална сигурност, културни и археологични обекти и ценности.

Не попада изцяло или отчасти и не граничи със Защитени Зони от екологичната мрежа Натура 2000.

Не се очаква трансгранично въздействие.

При реализиране на инвестиционното предложение няма да се извърши промяна на съществуващата пътна мрежа.

Измерени са географските и геодезичните координати в система 1970г на проектния тръбен кладенец:

Географски координати - N 42°45'42.82" E 23°19'27.25"

Геодезически координати - X 4610735.491, Y 8498671.720 и

Кота терен Н = 530 m в Балтийска височинна система.

5. Природни ресурси, предвидени за използване по време на строителството и експлоатацията, предвидено водовземане за питейни, промишлени и други нужди – чрез обществено водоснабдяване (ВиК или друга мрежа) и/или от повърхностни води, и/или подземни води, необходими количества, съществуващи съоръжения или необходимост от изграждане на нови съоръжения.

Подземните води от кладенеца ще се използва за други цели - водоснабдяване на автомивка за камиони. За тези цели е необходим годишен воден обем  $Q = 3154 \text{ m}^3$ . Проектния средноденонощен дебит е  $Q = 0.1 \text{ l/s}$ .

По време на изграждането на тръбния кладенец природни ресурси няма да бъдат използвани. По време на експлоатация за други цели ще се използват подземните води от Кватернерния водоносен хоризонт - подземно водно тяло – “Порови води в Неоген- Кватернера – Софийска долина” с код BG1G00000NQ030, след получаване на разрешение от Басейнова дирекция Дунавски район – Плевен. За целта в изработените проекти са направени оценки на характеристиките на подземните води и експлоатационния воден ресурс.

6. Очаквани общи емисии на вредни вещества във въздуха по замърсители.

Не се очакват емисии на вредни вещества във въздуха, поради естеството на инвестиционното предложение.

7. Отпадъци, които се очаква да се генерират, и предвиждания за тяхното третиране.

При реализиране на инвестиционното предложение - изграждане на тръбен кладенец отпадъци няма да се генерират. Остатъчните минимални количества земни и песъчливи маси, формирани при прокарането на кладенеца, както и формираните глинести утайки ще се използват за запълване, подравняване и рекултивирани на временните утачни ями на сондажната площадка.



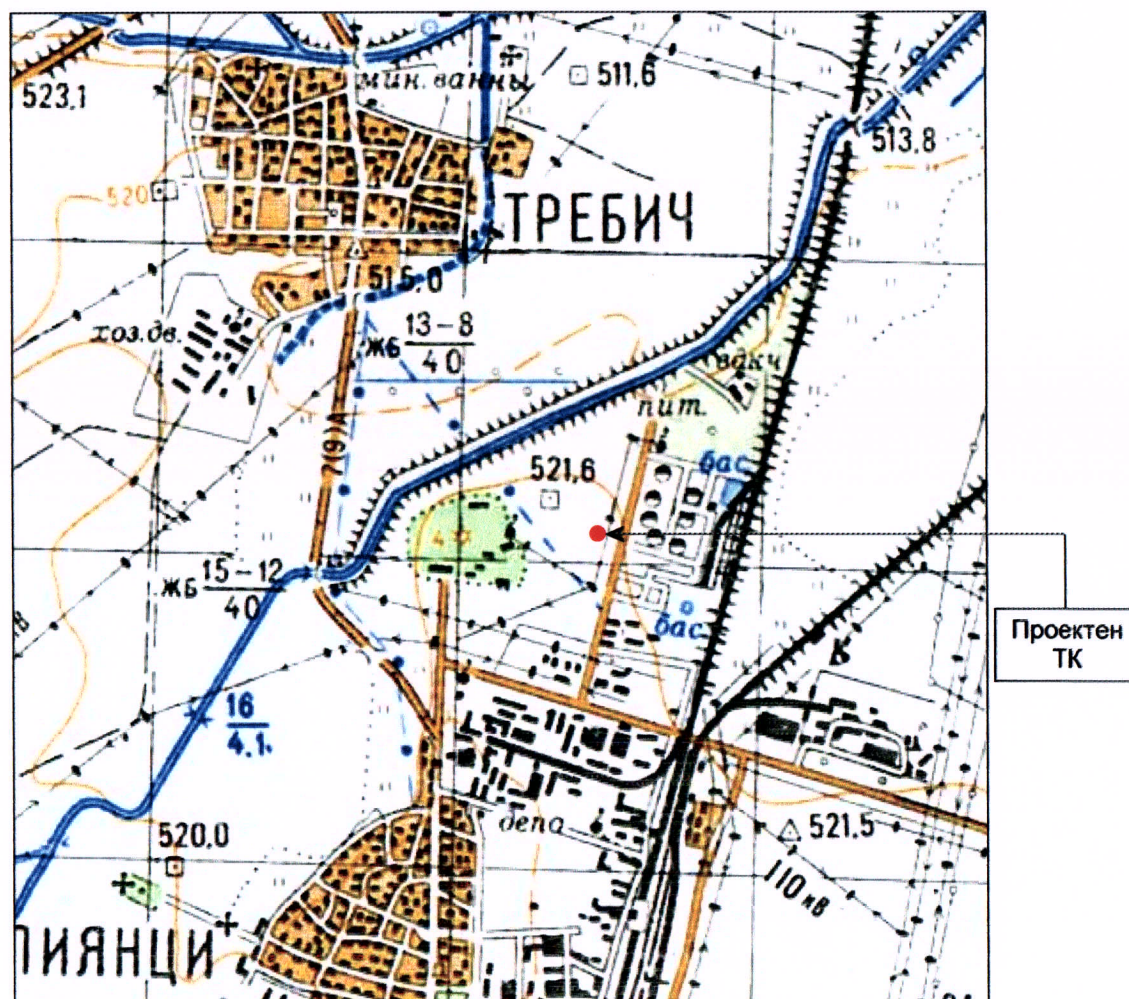
8. Очаквано количество и вид на формираните отпадъчни води по потоци (битови, промишлени и др.), сезонност, предвидени начини за третирането им (пречиствателна станция/съоръжение и др.), отвеждане и заустване в канализационна система/повърхностен воден обект/водоплътна изгребна яма и др.

Тръбният кладенец се изгражда за водоснабдяване за други цели - водоснабдяване на автомивка за камиони. Формираните отпадъчни води от измиването на камионите, ще преминават през каломаслозадържател, след което ще се пречистват в ЛПСОВ и ще се заустват в градската канализация.

9. В случаите по чл. 103, ал. 1 ЗООС – очаквани количества, вид и класификация на опасните вещества съгласно приложение № 3 към ЗООС.

Опасни химични вещества не се използват при изграждането и експлоатацията на тръбния кладенец.

Местоположение на инвестиционното предложение  
проектен тръбен кладенец  
на фирма „П И Н ТРАНС“ ЕООД  
М 1:25 000



Координати на проектн ТК:

Географски координати - N 42°45'42.82" E 23°19'27.25"  
Геодезически координати - X 4610735.491, Y 8498671.720 и  
Кота терен Н = 530 m в Балтийска височинна система.