

ИНФОРМАЦИЯ

по Приложение №2 към чл.6, ал.1

от Наредба за условията и реда за извършване на оценка на въздействието върху околната среда - ОВОС

(изм. – ДВ, бр.31/2019г., в сила от 12.04.2019г.)

ЗА ПРЕЦЕНЯВАНЕ НА НЕОБХОДИМОСТТА ОТ ОЦЕНКА НА ВЪЗДЕЙСТВИЕТО ВЪРХУ ОКОЛНАТА СРЕДА НА ИНВЕСТИЦИОННО ПРЕДЛОЖЕНИЕ за изграждане на: **“Два броя тръбни кладенци”** за поливане на зелени площи и противопожарни нужди в ПИ с идентификатори 68134.2045.3022 и 68134.2045.2807 м. „Малинова долина-обслужващи обекти на околновръстен път“, район Витоша, гр. София, Столична община.

I.Информация за контакт с възложителя:

от фирма **„СОФИЯ ПАРК ВИЛАС“ АД** със седалище

гр. София, ж.к.„София парк“, Търговска зона.

Пълен пощенски адрес: **гр. София, Търговска зона, бл. № 16,**

Управител на фирмата възложител:

Телефон, факс и ел. поща:

II.Резюме на предложението

1. Характеристика на инвестиционното предложение:

Характеристиката за настоящото инвестиционно предложение е изготвена на основание чл. 81, ал. 1, т. 2 и е съобразена с критериите заложи в чл. 93, ал.4 от ЗООС.

Дейността на обекта **-,Изграждане на два броя тръбни кладенци”** за поливане на зелени площи и противопожарни нужди (водоснабдяване за други цели) в поземлени имоти с идентификатори 68134.2045.3022 и 68134.2045.2807 м. „Малинова долина – обслужващи обекти на околновръстен път“, район Витоша, гр. София попада в обхвата на Приложение II към чл. 93, ал. 1, т. 1 и 2 на ЗООС, т. 2 – минно дело буква “Г”-“дълбоки сондажи” –“за водоснабдяване”..

A) Размер, засегната площ, параметри, мащабност, обем, производителност, обхват, оформление на инвестиционното предложение в неговата цялост;

Настоящото инвестиционното предложение се изготвя във връзка с обект: **„Изграждане на два броя тръбни кладенци”** за поливане на зелени площи и противопожарни нужди в поземлени имоти с идентификатори 68134.2045.3022 и 68134.2045.2807 м. „Малинова долина-обслужващи обекти на околновръстен път“, гр. София.

Съгласно следните нотариални актове:

1.Нотариален акт № 51, том II, рег. № 2683, дело № 227/2014г

2.Нотариален акт № 45, том I, рег. № 674, дело № 45/2015г

3.Нотариален акт № 95, том I, рег. № 806, дело № 89/2016г

4.Нотариален акт № 60, том II, рег. № 3057, дело № 242/2017г

5.Нотариален акт № 148, том I, рег. № 2170, дело № 135/2018г

6.Нотариален акт № 69, том II, рег. № 3119, дело 250/2019г

имотите е собственост на фирма **„София парк Вилас“ АД .**

Със заповед № РА50-533/17.07.2019г на главния архитект на Столична община, поземлени имоти с идентификатори 68134.2045.1331, 68134.2045.885, 68134.2045.883, 68134.2045.831 и 68134.2045.1647 са обединени и е създаден нов УПИ XLVI-3022, „за

жилищно строителство“ идентичен с ПИ с идентификатор 68134.2045.3022.

За имот с идентификатор 68134.2045.3022 има издадена скица № 15-835444 от 12.11.2018 год. от „Служба по геодезия, картография и кадастър“ гр. София.

Съгласно издадената скица, поземления имот се намира в местност „Малинова долина – обслужващи обекти на околоръстен път“ (стара „Кръстаница“), район Витоша, гр. София и е площ от 18,443 дка, начин на трайно ползване – за жилищно строителство при граници и съсед:

От север:

- ПИ с идентификатор 68134.2045.2806 – частна собственост, урбанизирана територия за друг вид застрояване с площ 7500 кв. м.
- ПИ с идентификатор 68134.2045.2808 – земеделска територия за друг вид застояване с площ 227кв.м, собственост на „София парк Вилас“ АД.

От юг:

- ПИ с идентификатор 68134.2045.2730 – частна собственост, урбанизирана територия за ниско застрояване до 10м. с площ 24 604кв.м.
- ПИ с идентификатор 68134.2045.790 – частна собственост за ниско застояване до 10м. с площ 2334кв.м.

От запад:

- ПИ с идентификатор 68134.2045.1900 – общинска публична собственост, урбанизирана територия, второстепенна улица с площ 8583 кв. м.
- ПИ с идентификатор 68134.2045.2723 – общинска частна собственост, урбанизирана територия за друг поземлен имот за движение и транспорт с площ 1366 кв.м.

От изток:

- ПИ с идентификатор 68134.2045.3041 – общинска публична собственост, урбанизирана територия за второстепенна улица с площ 2222кв.м.

За имот с идентификатор 68134.2045.2807 има издадена скица № 15-1045429 от 18.11.2019 год. от „Служба по геодезия, картография и кадастър“ гр. София.

Съгласно издадената скица, поземления имот се намира в местност „Малинова долина – обслужващи обекти на околоръстен път“ (стара „Кръстаница“), район Витоша, ул. „1-ва“ № 41, гр. София и е с площ от 0,758 дка, начин на трайно ползване – за друг вид застрояване при граници и съсед:

От север:

- ПИ с идентификатор 68134.2045.2010 – частна собственост, земеделска територия за друг вид застрояване с площ 522 кв. м, собственост на „София парк Вилас“ АД.

От запад:

- ПИ с идентификатор 68134.2045.2806 – частна собственост, за друг вид застояване с площ 7500кв.м

От юг:

- ПИ с идентификатор 68134.2045.2808 – земеделска територия за друг вид застояване с площ 227кв.м, собственост на „София парк Вилас“ АД.

От изток:

- ПИ с идентификатор 68134.2045.3041 – общинска публична собственост, урбанизирана територия за второстепенна улица с площ 2222кв.м.

Предмет на инвестиционното предложение е изграждането на два броя тръбни кладенци по един във всеки от имотите.

Собствените водоизточници (два броя тръбни кладенци) ще бъдат разположени в рамките на имотите, като добитата вода ще се използва за поливане на зелени площи, храсти и дървета и противопожарни нужди. Необходимото за това водно количество е около 10000 м³/годишно.

Б) Взаимовръзка и кумулиране с други съществуващи и/или одобрени инвестиционни предложения;

Няма връзка с други съществуващи и одобрени с устройствен или с друг план дейности.

Инвестиционно предложение е за: „Изграждане на два броя тръбни кладенци” за поливане на зелени площи и противопожарни нужди в поземлени имоти с идентификатори 68134.2045.3022 и 68134.2045.2807, м. „Малинова долина – обслужващи обекти на околоръснет път“, район Витоша, гр. София.

Водата от тръбните кладенци ще се използва за поливане на зелени площи, храсти и дървета, в имота, както и за противопожарни нужди.

Реализацията на инвестиционното предложение не е свързана с изработване на нов или изменение на действащ устройствен план – ПУП или ОУП по реда на Закона за устройство на територията-ЗУТ.

В близост до имотите има изградена инженерна инфраструктура.

Изграждането на обекта ще бъде съобразено с изискванията на Закона за устройство на територията и всички други действащи закони и подзаконови актове.

В) Използване на природни ресурси по време на строителството и експлоатацията на земните недра, почвите, водите и на биологичното разнообразие;

По време на строителството на обекта ще се използват традиционни строителни материали – бетон, пясък, дървен материал, водопроводни тръби с различна големина и др. Материалите ще бъдат доставени от съответните фирми.

По време на експлоатацията ще се използва предимно вода добита от тръбните кладенци.

По време на строителството на обекта вода за питейно-битови цели ще бъде осигурявана от водопрееносната мрежа в района.

По време на извършване на строително-монтажните работи, инвестиционното предложение не включва използване, съхранение, транспорт, производство и работа с материали, които могат да бъдат опасни за околната среда и здравето на хората.

Г) Генериране на отпадъци – видове, количества и начин на третиране, и отпадъчни води;

Отпадъци при изграждането и експлоатацията на обекта:

При строителство на обекта ще се формират следните **отпадъци**:

Смесени отпадъци от строителни материали

- код - 17.09.04
- свойства - неопасни
- начин на третиране - събиране и извозване на определено от общинските органи място
-

Земни маси – от изкопни работи

- код 17.05.04 и неопасни свойства
- начин на третиране - събиране и извозване на определено от общинските органи място на излишните земни маси и за обратна засипка

По време на изграждане на водоизточниците, чрез сондажна апаратура, ще се генерира шлам от глини, пясъци и скални късове.

След изграждане на кладенците, се предвижда рекултивация на терена, за което ще се използват генерираните земни маси.

При експлоатацията на обекта ще се формират следните отпадъци:

Смесени битови отпадъци с код 20.03.01

- свойства - неопасни
- начин на третиране - събиране и извозване на договорни начала от лицензирани фирми.

Смесените битови отпадъци ще се събират в контейнери и ще се извозват на сметище от оторизирана фирма.

Не се предвижда допълнителна преработка на посочените отпадъци.

На този етап прогнозни количества на генерираните отпадъци не могат да се дадат.

Д) Замърсяване и вредно въздействие; дискомфорт на околната среда;

За отделните етапи от реализирането на настоящото инвестиционно намерение, рисковите фактори и замърсяване на околната среда са следните:

- по време на изграждането на тръбните кладенци, не се предвиждат рискови фактори и замърсяване на околната среда:

- реализирането на инвестиционното предложение няма да доведе до съществени неблагоприятни изменения в компонентите на околната среда и в условията на живот в района.

- инвестиционно предложение не предполага замърсяване на почвите, водите и атмосферния въздух в района, както по време на строителството, така и по време на експлоатацията.

Изграждането на обекта ще бъде свързано с извършване на изкопни, насипни, строителни работи и транспорт.

Не се предвижда използване на горивни процеси по време на строителните работи. Ще се използва основно електроенергия.

Прогнозната оценка за очакваното емисионно натоварване на атмосферния въздух в района на обекта вследствие неговото изграждане, както и зоните на разпространение и обхвата на това емисионно въздействие ще бъде незначително, локално, временно и ще засегне предимно територията на работната площадка.

Не се предвижда отделяне на емисии на замърсители или опасни, токсични или вредни вещества в атмосферния въздух в района.

От реализирането на обекта (строителство и експлоатация) не се очакват вредни физични фактори - шум, вибрации, светлинни, топлинни, електромагнитни и йонизиращи лъчения.

При осъществяване на инвестиционното предложение не се очакват замърсяване и дискомфорт на околната среда при осигурено спазване на всички предложени мерки по време на строителство и експлоатация на обекта.

Е) Риск от големи аварии и/или бедствия, които са свързани с инвестиционното предложение;

Определяне на рисковите фактори за увреждане на здравето на хората:

а) **По време на изграждане на обекта и тръбните кладенци** - свързано е с изпълнение на изкопни работи, строителни работи, монтаж на съоръжения, транспорт на материали, машини и др. Строителните, монтажните и транспортните работи могат да бъдат източник на следните въздействия:

- шумово въздействие;
- локално замърсяване с отработени газове;
- запрашаване на средата;
- вибрации (при работа на строителните машини и транспортната техника).

Намалена до минимум е възможността за риск от инциденти поради взетите всички законови предпазни мерки.

За осигуряване на безопасно изграждане на инвестиционното намерение и опазване качествата на околната среда ще се спазват изискванията на Правилник по безопасността на труда.

Възложителят предвижда да се извършва ежедневен контрол на обекта.

б) **По време на експлоатация на обекта** рисковите фактори са свързани с техническата изправност на съоръженията, за което трябва да се предвиди:

- поддържане в постоянна изправност на съоръженията;

- поддържане в добро техническо състояние на електрическата инсталация.

Съществува риск от злополуки по време на строителството, както и при експлоатацията на обекта - основно от пожари, които могат да навредят на здравето на хората или на околната среда, но той е в пряка зависимост от мерките, заложиени в Работния проект и Правилниците, както и от квалификацията и съзнанието за отговорност на обслужващия персонал.

За предотвратяване на аварии и инциденти в обекта ще бъде изготвен аварийен план, с който ще бъдат запознати работещите в обекта. Ще бъдат изготвени инструкции за безопасна работа и оценка на риска по работни места.

Ж) Рисковете за човешкото здраве поради неблагоприятното въздействие върху факторите на жизнената среда по смисъла на § 1, т. 12 от допълнителните разпоредби на Закона за здравето.

Реализирането на инвестиционното предложение няма да окаже отрицателно въздействие върху здравето на населението на район Витоша, гр. София.

При извършване на дейността не е необходимо разработване и изпълнение на план за собствен мониторинг на компонентите на околната среда, тъй като при експлоатацията на обекта не се очаква да се формират никакви емисии. На всички служители, ангажирани в изграждащия процес, ще бъдат осигурени работни облекла и лични предпазни средства.

При извършване на дейностите ще се спазват всички допълнителни изисквания на нормативната уредба на Р. България, както и специфични условия на компетентните органи, предписани от контролните органи.

При прилагане на екологосъобразни методи няма да има значителни въздействия върху компонентите и факторите на околната среда, както и върху здравето на хората.

Не съществува опасност от замърсяване на подпочвените води с отпадъчните битово – фекални води, тъй като не се предвижда образуване на такива.

По време на изграждането на обекта, здравният риск на работещите се формира от наличните вредни фактори на работната среда (шум, вибрации, прах, заваръчни аерозоли). Определените въздействия са ограничени в периода на строителството и при работна среда на открито в рамките на работния ден. Потенциалният здравен риск е налице при системно неспазване на правилата за здравословни и безопасни условия на труд, съгласно изискванията на Наредба №2/2004год. за минимални изисквания за спазване на здравословните и безопасни условия на труд при извършване на строително-монтажни работи.

2. Местоположение на площадката, включително необходима площ за временни дейности по време на строителството.

Настоящото инвестиционното предложение се изготвя във връзка с обект: „Изграждане на два броя тръбни кладенци” за поливане на зелени площи и противопожарни нужди в поземлени имоти с идентификатори 68134.2045.3022 и 68134.2045.2807 м. „Малинова долина – обслужващи обекти на околновръстен път“, район Витоша, гр. София.

Съгласно следните нотариални актове:

1. Нотариален акт № 51, том II, рег. № 2683, дело № 227/2014г
 2. Нотариален акт № 45, том I, рег. № 674, дело № 45/2015г
 3. Нотариален акт № 95, том I, рег. № 806, дело № 89/2016г
 4. Нотариален акт № 60, том II, рег. № 3057, дело № 242/2017г
 5. Нотариален акт № 148, том I, рег. № 2170, дело № 135/2018г
 6. Нотариален акт № 69, том II, рег. № 3119, дело № 250/2019г
- имотите е собственост на фирма „София парк Вилас“ АД .

Със заповед № РА50-533/17.07.2019г на главния архитект на Столична община, поземлени имоти с идентификатори 68134.2045.1331, 68134.2045.885, 68134.2045.883, 68134.2045.831 и 68134.2045.1647 са обединени и е създаден нов УПИ XLVI-3022, „за жилищно строителство“ идентичен с ПИ с идентификатор 68134.2045.3022.

За имот с идентификатор 68134.2045.3022 има издадена скица № 15-835444 от 12.11.2018 год. от „Служба по геодезия, картография и кадастър“ гр. София.

Съгласно издадената скица, поземления имот се намира в местност „Малинова долина – обслужващи обекти на околоръстен път“ (стара „Кръстаница“), район Витоша, гр. София и е площ от 18,443 дка, начин на трайно ползване – за жилищно строителство при граници и съседи:

От север:

- ПИ с идентификатор 68134.2045.2806 – частна собственост, урбанизирана територия за друг вид застрояване с площ 7500 кв. м.
- ПИ с идентификатор 68134.2045.2808 – земеделска територия за друг вид застояване с площ 227кв.м, собственост на „София парк Вилас“ АД.

От юг:

- ПИ с идентификатор 68134.2045.2730 – частна собственост, урбанизирана територия за ниско застрояване до 10м. с площ 24 604кв.м.
- ПИ с идентификатор 68134.2045.790 – частна собственост за ниско застояване до 10м. с площ 2334кв.м.

От запад:

- ПИ с идентификатор 68134.2045.1900 – общинска публична собственост, урбанизирана територия, второстепенна улица с площ 8583 кв. м.
- ПИ с идентификатор 68134.2045.2723 – общинска частна собственост, урбанизирана територия за друг поземлен имот за движение и транспорт с площ 1366 кв.м.

От изток:

- ПИ с идентификатор 68134.2045.3041 – общинска публична собственост, урбанизирана територия за второстепенна улица с площ 2222кв.м.

За имот с идентификатор 68134.2045.2807 има издадена скица № 15-1045429 от 18.11.2019 год. от „Служба по геодезия, картография и кадастър“ гр. София.

Съгласно издадената скица, поземления имот се намира в местност „Малинова долина – обслужващи обекти на околоръстен път“ (стара „Кръстаница“), район Витоша, ул. „1-ва“ № 41, гр. София и е с площ от 0,758 дка, начин на трайно ползване – за друг вид застрояване при граници и съседи:

От север:

- ПИ с идентификатор 68134.2045.2010 – частна собственост, земеделска територия за друг вид застрояване с площ 522 кв. м, собственост на „София парк Вилас“ АД.

От запад:

- ПИ с идентификатор 68134.2045.2806 – частна собственост, за друг вид застояване с площ 7500кв.м

От юг:

- ПИ с идентификатор 68134.2045.2808 – земеделска територия за друг вид застояване с площ 227кв.м, собственост на „София парк Вилас“ АД.

От изток:

- ПИ с идентификатор 68134.2045.3041 – общинска публична собственост, урбанизирана територия за второстепенна улица с площ 2222кв.м.

Предмет на инвестиционното намерение е изграждането на два броя тръбни кладенци по едни във всеки от имотите.

Мястото на бъдещите тръбни кладенци е определено както следва (фиг. 1):

- Тр. кл. 1 – в южния край на имот 68134.2045.3022
- Тр. кл. 2 – в източния край на имот 68134.2045.2807

и е локализирано с кота на терена, географски и геодезични координати, които съответно са:

Тр. кл. №	Кота терен	Имот №	Геодезични координати	Географски координати
тр. кл.1	678,10	68134.2045.3002	X = 4594655,662 м. Y = 8502330,872 м.	N 42 ⁰ 37' 01,83'' E 23 ⁰ 22' 08,59''
тр. кл.2	675,80	68134.2045.2807	X = 4594766,868 м. Y = 8502343,257 м.	N 42 ⁰ 37' 05,43'' E 23 ⁰ 22' 13,12''



Фиг. 1. Местоположение на тръбните кладенци

Захранването на обекта с електроенергия ще бъде осъществено от електропреносната мрежа.

Собствените водоизточници (два броя тръбни кладенци) ще бъдат разположени в рамките на имотите, като добитата вода ще се използва за поливане на зелени площи и за поддържане на противопожарен запас.

Необходимото за това водно количество е около 10 000 м³/годишно.

Площта на имотите е достатъчна за извършване на строителните работи и за временно съхранение на строителните отпадъци, формирани по време на строителството.

3. Описание на основните процеси (по проспектни данни), капацитет, включително на съоръженията, в които се очаква да са налични опасни вещества от приложение № 3 към ЗООС.

Инвестиционното предложение предвижда изграждане на два броя тръбни кладенци за поливане на зелени площи, храсти и дървета и противопожарни нужди в поземрени имоти с идентификатори 68134.2045.3002 и 68134.2045.2807 гр. София, местност „Малинова долина – обслужващи обекти на околворъстен път“, район Витоша, Столична община.

Предвижда се дълбочината на тръбните кладенци да бъде на около 80-85 м. Необходимото водно количество за поливане на зелените площи е около 10 000 м³/годишно.

Инвестиционното предложение обхваща три основни вида дейности/етапи както следва:

I етап – изграждане на водоземното съоръжение

II етап – опитно-филтрационни изследвания

III етап - водоземане

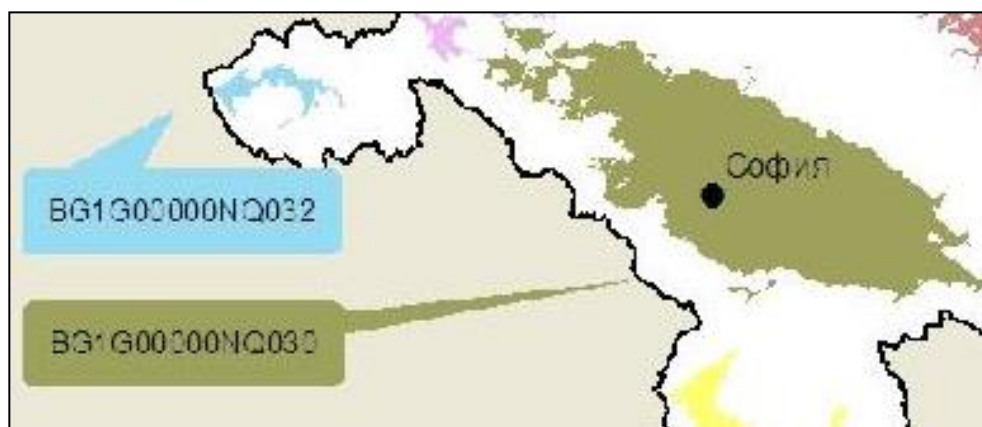
Реализирането на инвестиционното предложение ще се осъществи след получаване на разрешително по чл. 50, ал. 7, т. 1, във връзка с чл. 44 и 46 от Закона за водите, издадено от директора на Басейнова дирекция „Дунавски район“ с център гр. Плевен. За откриване на процедура по издаване на разрешително ще бъдат внесени документите, определени в глава пета и седма на Наредба 1 за проучване, ползване и опазване на подземните води.

Имоти с идентификатори 68134.2045.3022 и 68134.2045.2808 са разположени в южната част на гр. София и в геоморфоложко отношение са част пролувиалния конус формиран в подножието на Витоша. Теренът е равнинен с наклон от около 3-4⁰ на североизток и надморска височина 685-690м.

В геоложко отношение, е изграден от материалите на плиоценска **Лозенецка** (IN_2^{d-r}) свита, представена от сиви, а в по-горните етажи и кафяви глини, които често алтернират с предимно заглинени чакъли и пясъци. Цветът на пясъците е сив до жълтокафяв. Пясъците и чакълите имат значителен дял в строежа на свитата (25-50%), като на север-североизток, към р. Искър този дял се увеличава.

Плиоценските отложения са припокрити от кватернерните пролувиални отложения на реките Суха, Драгалевска, Боянска и на деретата спускащи се от Витоша. В северното подножие на планината те са се слели и образуват общ пролувиален шлейф. Представени са от кафяви глини с чакъли и от чакъли с глинесто-песъчлив запълнител.

Основен водоносен хоризонт в разглеждания район е неоген-кватернерния формиран в пролувиалните отложения от поройния конус в северното подножие на Витоша, пясъчните и чакълести прослойки сред плиоценските глини от Лозенецката свита, част от подземно водно тяло „Порови води в Неоген-Кватернера – Софийска долина” с код BG1G00000NQ030 (фиг. 2).



Фиг. 2. Карта на подземно водно тяло „Порови води в Неоген-Кватернера – Софийска долина” с код BG1G00000NQ030.

Тръбните кладенци, които ще се изградят в имота и ще бъдат с площ от около 2-3 кв.м всеки.

Над кладенците ще бъде изградена подземна шахта.

Предвижда се сондирането да се извърши роторно, безядково до дълбочина 80-85 м. със сондажна апаратура. Сондажите ще бъдат оборудвани с потопяема помпа.

Всеки от тръбните кладенци ще включва следните съоръжения:

- потопяема помпа;
- напорен водопровод;
- водомер;
- бетонна шахта;
- спирателен кран;
- пиезометрична тръба.

Транспортният достъп до обекта предмет на инвестиционното предложение ще бъде осигурен по съществуващ път, с който граничи имота.

Не се предвижда изграждане или промяна на съществуващата пътна инфраструктура.

Не се предвижда използване на взрив при изграждането на тръбните кладенци.

При строителните дейности (с период на действие около 30-40 дни) ще се генерират изкопни земни маси, които ще се използват за обратна засипка и малки количества строителни отпадъци, които ще се транспортират до място определено от общината.

При експлоатацията на обекта не са очаква генерирането на твърди битови отпадъци.

При строителството и експлоатацията на инвестиционно предложение ще бъдат използвани природни ресурси като вода, материали и енергия. Няма невъзстановими или в недостатъчно количество природни ресурси.

При изграждането на обекта ще бъдат спазвани изискванията на Наредба №2 от 22.03.2004г. за минималните изисквания за здравословни и безопасни условия на труд.

Теренът е достатъчен за извършване на предвидените строително-монтажни дейности.

Водното ниво в тръбните кладенци се очаква на дълбочина от повърхността около 21-22м.

След завършване на сондажната и водочерпателна работа, кладенците ще бъдат затворени с капаци и предадени на Възложителя с приемо-предавателен протокол за съхранение и експлоатация. Теренът около тях ще бъде рекултивиран, а изкопаните за сондирането утайници - засипани.

Всички резултати от сондажната, водочерпателна и лабораторна работи ще бъдат обобщени в заключителен хидрогеоложки доклад. В него ще бъдат определени експлоатационните параметри на тръбните кладенци, интерпретирани лабораторните анализи на подземната вода и дадени препоръки за бъдещата експлоатация на кладенците, придружени с таблични и графични приложения.

По време на полско-проучвателната работа във всички нейни етапи, ще се осъществява непрекъснат контрол от специалист - хидрогеолог. Ще се следи за точното изпълнение на изготвения проект и условията на Разрешителното. Ще се спазват всички указания по отношение мерките по безопасност на труда и противопожарна охрана.

В имота ще се обособи временна строителна площадка с размери около 25x10 м, в която ще се разположи апаратурата (сонда, резервоар и др.) и всички съоръжения и инструменти, необходими за изграждане на водоземните съоръжения.

Тръбните кладенци ще бъдат с площ от около 2-3 кв.м. всеки. Над устието им ще бъде изградена подземна шахта, затворена с бетонов или метален капак на всеки от сондажите.

В имотите не се предвиждат да се извършват дейности и изграждат съоръженията, в които се очаква да са налични опасни вещества от приложение № 3 към ЗООС.

Разположението на основните елементи на площадката ще бъде съобразено с изградената инфраструктура в района.

Екологичните условия в района няма да се нарушат при нормална експлоатация на обекта.

4. Схема на нова или промяна на съществуваща пътна инфраструктура.

Местоположението, където ще се реализира обекта е подходящо от гледна точка на пътно - транспортната обстановка.

Транспортният достъп до обекта предмет на инвестиционното предложение ще бъде осигурен по съществуващ градски път, с който граничи имота.

Не се предвижда изграждане или промяна на съществуващата пътна инфраструктура.

5. Програма за дейностите, включително за строителство, експлоатация и фазите на закриване, възстановяване и последващо използване.

Строителството и експлоатацията на обекта не са свързани с действия, които ще доведат до съществени физически промени на района, където ще се реализира предложението.

При строителството и експлоатацията на инвестиционно предложение ще бъдат използвани природни ресурси като вода, материали и енергия. Няма невъзстановими или в недостатъчно количество природни ресурси.

Времетраенето на цялостното изпълнение на задачата по изграждане на тръбните кладенци, включва:

- обществено обсъждане в район Витоша,
- издаване на Разрешителното за водовземане и изграждане на водовземни съоръжения за подземни води,
- изграждане на тръбните кладенци,
- усвояване на тръбните кладенци - продухване, опитно-филтрационни работи, вземане на водни проби
- лабораторна и камерална обработка на резултатите
- засипване на утайници и рекултивация на засегнатите терени

По време на полско-проучвателната работа във всички нейни етапи, ще се осъществява непрекъснат контрол от специалист - хидрогеолог. Ще се следи за точното изпълнение на изготвения проект и условията на Разрешителното. Ще се спазват всички указания по отношение мерките по безопасност на труда и противопожарна охрана.

При изграждането на обекта ще бъдат спазвани изискванията на Наредба №2 от 22.03.2004г. за минималните изисквания за здравословни и безопасни условия на труд.

За предотвратяване и ликвидиране на пожари и аварии и за евакуация на работната площадка, ще бъдат взети мерки за осигуряване на безопасност и здраве при работа.

6. Предлагани методи за строителство

Изграждането на тръбните кладенци ще се извърши със сондажна апаратура УРБ – ЗАЗ, окомплектована със сондажен лост ф 73 мм., тежки шанги ф146 мм., и ролкови длета с необходимите диаметри при следната последователност:

1. Сондиране безядково, въртеливо - роторно с права циркулация на промивната течност с диаметър ф 300 мм. до проектната дълбочина 80-85м.

2. По време на сондирането ще се следи механичната скорост на пробиване и ще се води точна документация на преминалите литоложки разновидности, като се вземат шламови проби през всеки 2м проходка. Ще се следят водопроявленията в сондажа - загуба на промивна течност, промяна в цвета и гъстотата на същата.

3. Монтаж на експлоатационна колона от PVC тръби и филтри с диаметър ф 140мм. до дълбочина 80-85 м.

4. Запълване на задтръбното пространство с дребен чакъл с едрина на зърната 3-5 мм.

5. Промиване на сондажите с чиста вода и ерлифтно продухване до пълно избистряне на водата.

6. Провеждане на хидравлични тестове и опитно предексплоатационно водочерпене с продължителност достатъчна за достоверно определяне параметрите на водоносния хоризонт и експлоатационните характеристики на водовземните съоръжения.

По време на водочерпенето ще се следи динамиката на водното ниво и черпения дебит. След спиране на помпата ще бъде проследено възстановяването на водното ниво.

В края на водочерпенето ще бъде взета водна проба за пълен химически анализ за определяне химическия състав качества на подземната вода. Пробата ще бъде изследвана в акредитирана лаборатория.

След завършване на сондажната и водочерпателна работа, кладенците ще бъдат затворени с капаци и предадени на Възложителя за съхранение и експлоатация. Теренът около тях ще бъде рекултивиран, а изкопаните за сондирането утайници - засипани.

При нормална експлоатация на така предвиденото инвестиционно намерение – не се очаква съществена промяна или замърсяване на повърхностните и подземни води в района.

Изграждането на обекта ще бъде свързано с извършване на изкопни, насипни, строителни работи, монтаж на съоръжения, транспорт на материали, машини и др.

7. Доказване на необходимостта от инвестиционното предложение.

Информацията за инвестиционното предложение е изготвена в съответствие с изискванията на ЗООС и на основание чл. 81, ал. 1, т. 2 и е съобразена с критериите заложи в чл. 93, ал. 4 от ЗООС - т. 2 – минно дело буква “Г”-“дълбоки сондажи” –“за водоснабдяване”

Основните мотиви за необходимостта от реализацията на инвестиционното предложение включват:

- в района на инвестиционното предложение няма изграден водопровод за промишлена вода, която да бъде използвана за поливни цели, поради което алтернативата е изграждане на водовземни съоръжения – тръбни кладенци

- за добиване на исканото водно количество, предвид слабата водообилност на геоложките пластовете изграждащи терена е необходимо изграждане на два броя тръбни кладенци, по един в имот

- имотите са разположени в климатично и релефно позитивна среда;

- имотите са добре транспортно обезпечени от съществуващи общински пътища;

- съоръженията - два тръбни кладенеца ще имат дълбочина – 80-85м и ще разкрият първият от повърхността водносен хоризонт

- исканото водно количество е рационално да се добива от подземна вода

При нормална експлоатация на обекта, екологичните условия в района няма да бъдат нарушени.

8. План, карти и снимки, показващи границите на инвестиционното предложение, даващи информация за физическите, природните и антропогенните характеристики, както и за разположените в близост елементи от Националната екологична мрежа и най-близко разположените обекти, подлежащи на здравна защита, и отстоянията до тях.

Поземлени имоти с идентификатори 68134.2045.3022 и 68134.2045.2807 се намират на около 5 км. южно от центъра на гр. София, в местността „Малинова долина – обслужващи обекти на околоръстен път“.

За имот с идентификатор 68134.2045.3022 има издадена скица № 15-835444 от 12.11.2018 год. от „Служба по геодезия, картография и кадастър“ гр. София.

Съгласно издадената скица, поземления имот се намира в местност „Малинова долина – обслужващи обекти на околоръстен път“ (стара „Кръстаница“), район Витоша, гр. София и е площ от 18,443 дка, начин на трайно ползване – за жилищно строителство.

За имот с идентификатор 68134.2045.2807 има издадена скица № 15-1045429 от 18.11.2019 год. от „Служба по геодезия, картография и кадастър“ гр. София.

Съгласно издадената скица, поземления имот се намира в местност „Малинова долина – обслужващи обекти на околоръстен път“ (стара „Кръстаница“), район Витоша, ул. „1-ва“ № 41, гр. София и е с площ от 0,758 дка, начин на трайно ползване – за друг вид

застрояване.

Мястото на бъдещите тръбни кладенци е определено както следва:

- Тр. кл. 1 – в южния край на имот 68134.2045.3022
- Тр. кл. 2 – в източния край на имот 68134.2045.2807

и е локализирано с кота на терена, географски и геодезични координати, които съответно са:

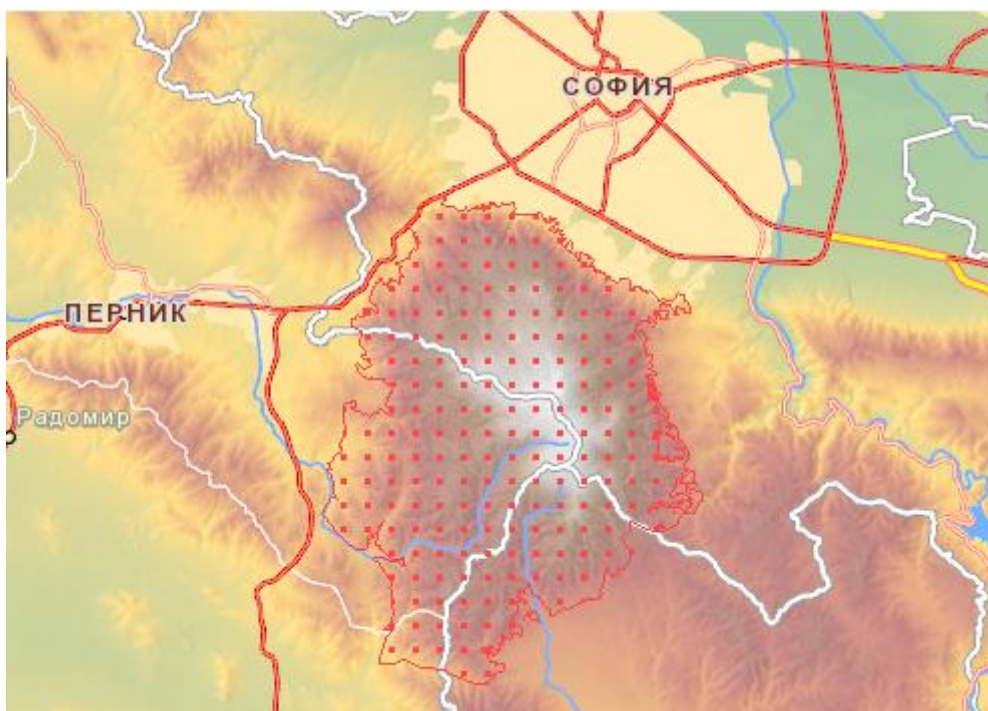
Тр. кл. №	Кота терен	Геодезични координати	Географски координати
тр. кл.1	690,00	X = 4594655,853 м. Y = 8502154,747 м.	N 42 ⁰ 37'01,83" E 23 ⁰ 22' 08,59"
тр. кл.2	681,00	X = 4594766,775 м. Y = 8502434,245 м.	N 42 ⁰ 37'05,43" E 23 ⁰ 22' 13,12"

Предвижда се тръбните кладенци да ползват подземна вода от неоген-кватернерния формиран в пролувиалните отложения от поройния конус в северното подножие на Витоша, пясъчните и чакълести прослойки сред плиоценските глини от Лозенецката свита, част от подземно водно тяло „Порови води в Неоген-Кватернера – Софийска долина” с код BG1G00000NQ030.

Инвестиционното предложение за изграждане на обекта не засяга територия със статут на защитени по смисъла на Закона за защитените територии (обн. ДВ, бр.133/11.11.1998 г.), както и защитени зони по смисъла на Закона за биологичното разнообразие (обн. ДВ, бр. 77/ 09.08.2002 г.).

Най-близката Защитена зона е „Витоша” с идентификационен код ВГ 0000113 за опазване на местообитанията и дивата флора и фауна обявена, която припокрива и директивата за опазване на дивите птици със Заповед на Министъра на околната среда и водите № РД-763/28.10.2008 г. / Дв бр.99/2008 г./.

Защитената зона отстои на повече от 5км от границите на имотите (фиг. 3).



Фиг. 3. Защитена зона по Директива за местообитанията, дивата флора и фауна –Витоша ВГ0000113.

При реализацията на инвестиционното предложение в имота, който не попада в границата на защитена зона от екологичната мрежа Natura 2000 не се очаква пряко и косвено

унищожаване на природните местообитания, както и местообитания на приоритетни за опазването на животински видове, които са предмет и цел на опазване в горечитираната защитена зона.

Не се очаква влошаването на качеството на приоритетните местообитания и тяхното замърсяване, безпокойство на видовете в резултат от дейностите по време на изграждането и експлоатацията на обекта.

Не се очаква генериране на емисии и отпадъци във вид и количества, които да окажат значително отрицателно въздействие върху популации и местообитания на видовете, предмет на опазване в защитената зона.

Кумулативен ефект заедно с други инвестиционни предложения, които да окаже негативно въздействие върху зоната не се очаква.

В близост и на територията на имота, където ще се изградят тръбните кладенци няма паметници на културата, както и обекти подлежащи на здравна защита, които могат да бъдат засегнати при реализацията им.

От реализацията на инвестиционното предложение не се очаква трансгранично въздействие.

9. Съществуващо земеползване по границите на площадката или трасето на инвестиционното предложение.

Настоящото инвестиционното предложение се изготвя във връзка с обект: **„Изграждане на два броя тръбни кладенци”** за поливане на зелени площи и противопожарни цели в поземлени имоти с идентификатори 68134.2045.3022 и 68134.2045.2807 м. „Малинова долина – обслужващи обекти на околоръстен път“, район Витоша, гр. София.

Съгласно следните нотариални актове:

1. Нотариален акт № 51, том II, рег. № 2683, дело № 227/2014г
 2. Нотариален акт № 45, том I, рег. № 674, дело № 45/2015г
 3. Нотариален акт № 95, том I, рег. № 806, дело № 89/2016г
 4. Нотариален акт № 60, том II, рег. № 3057, дело № 242/2017г
 5. Нотариален акт № 148, том I, рег. № 2170, дело № 135/2018г
 6. Нотариален акт № 69, том II, рег. № 3119, дело 250/2019г
- имотите е собственост на фирма „София парк Вилас“ АД.

Със заповед № РА50-533/17.07.2019г на главния архитект на Столична община, поземлени имоти с идентификатори 68134.2045.1331, 68134.2045.885, 68134.2045.883, 68134.2045.831 и 68134.2045.1647 са обединени и е създаден нов УПИ XLVI-3022, „за жилищно строителство“ идентичен с ПИ с идентификатор 68134.2045.3022.

За имот с идентификатор 68134.2045.3022 има издадена скица № 15-835444 от 12.11.2018 год. от „Служба по геодезия, картография и кадастър“ гр. София.

Съгласно издадената скица, поземления имот се намира в местност „Малинова долина – обслужващи обекти на околоръстен път“ (стара „Кръстаница“), район Витоша, гр. София и е площ от 18,443 дка, начин на трайно ползване – за жилищно строителство при граници и съсед:

От север:

- ПИ с идентификатор 68134.2045.2806 – частна собственост, урбанизирана територия за друг вид застрояване с площ 7500 кв. м.
- ПИ с идентификатор 68134.2045.2808 – земеделска територия за друг вид застояване с площ 227кв.м, собственост на „София парк Вилас“ АД.

От юг:

- ПИ с идентификатор 68134.2045.2730 – частна собственост, урбанизирана територия за ниско застрояване до 10м. с площ 24 604кв.м.
- ПИ с идентификатор 68134.2045.790 – частна собственост за ниско застояване до 10м. с площ 2334кв.м.

От запад:

- ПИ с идентификатор 68134.2045.1900 – общинска публична собственост, урбанизирана територия, второстепенна улица с площ 8583 кв. м.
- ПИ с идентификатор 68134.2045.2723 – общинска частна собственост, урбанизирана територия за друг поземлен имот за движение и транспорт с площ 1366 кв.м.

От изток:

- ПИ с идентификатор 68134.2045.3041 – общинска публична собственост, урбанизирана територия за второстепенна улица с площ 2222кв.м.

За имот с идентификатор 68134.2045.2807 има издадена скица № 15-1045429 от 18.11.2019 год. от „Служба по геодезия, картография и кадастър“ гр. София.

Съгласно издадената скица, поземления имот се намира в местност „Малинова долина – обслужващи обекти на околоръстен път“ (стара „Кръстаница“), район Витоша, ул. „1-ва“ № 41, гр. София и е с площ от 0,758 дка, начин на трайно ползване – за друг вид застрояване при граници и съседни:

От север:

- ПИ с идентификатор 68134.2045.2010 – частна собственост, земеделска територия за друг вид застрояване с площ 522 кв. м, собственост на „София парк Вилас“ АД.

От запад:

- ПИ с идентификатор 68134.2045.2806 – частна собственост, за друг вид застрояване с площ 7500кв.м

От юг:

- ПИ с идентификатор 68134.2045.2808 – земеделска територия за друг вид застрояване с площ 227кв.м, собственост на „София парк Вилас“ АД.

От изток:

- ПИ с идентификатор 68134.2045.3041 – общинска публична собственост, урбанизирана територия за второстепенна улица с площ 2222кв.м.

Предмет на инвестиционното намерение е изграждането на два броя тръбни кладенци по един във всеки от имотите.

Захранването на обекта с електроенергия ще бъде осъществено от електропреносната мрежа.

Собствените водоизточници (два броя тръбни кладенци) ще бъдат разположени в рамките на имотите, като добитата вода ще се използва за поливане на зелени площи и за противопожарни цели. Необходимото за това водно количество е около 10 000 м³/годишно.

Площта на имотите е достатъчна за извършване на строителните работи и за временно съхранение на строителните отпадъци, формирани по време на строителството.

Съседните имоти се съвместяват с планираната дейност.

10. Чувствителни територии, в това число чувствителни зони, уязвими зони, защитени зони, санитарно-охранителни зони около водоизточниците и съоръженията за питейно-битово водоснабдяване и около водоизточниците на минерални води, използвани за лечебни, профилактични, питейни и хигиенни нужди и други; Национална екологична мрежа.

Изграждането на тръбните кладенци ще бъде реализирано в поземлени имоти с идентификатори 68134.2045.3022 и 68134.2045.2807, м. „Малинова долина – обслужващи обекти на околоръстен път“, район Витоша, гр. София.

Инвестиционното предложение за изграждане на обекта **не засяга** територия със статут на защитена по смисъла на Закона за защитените територии (обн. ДВ, бр.133/11.11.1998 г.), както и защитени зони по смисъла на Закона за биологичното разнообразие (обн. ДВ, бр. 77/ 09.08.2002 г.).

Най-близко разположената Защитена зона е: Витоша BG0000113: Защитена зона по Директива за местообитанията, дивата флора и фауна

Въздействие върху целите и предмета на тази зона не се очаква. Реализацията на инвестиционното предложение няма да предизвика загуба на местообитания и нарушаване на видовия състав на популациите висши растения и животни. По време на строителството и експлоатацията на обекта тези показатели няма да се нарушат. Няма да има въздействие на инвестиционното предложение, както по време на строителството, така и при експлоатацията, върху целостта на защитената зона.

Кумулативен ефект заедно с други инвестиционни предложения, който да окаже негативно въздействие върху зоната не се очаква.

От реализацията на инвестиционното предложение не се очаква трансгранично въздействие.

При реализацията на инвестиционното предложение в имота, който не попада в границата на защитена зона от екологичната мрежа Natura 2000 и не се очаква пряко или косвено унищожаване на природните местообитания, както и местообитания на приоритетни за опазването на животински видове, които са предмет и цел на опазване в горещитираната защитена зона.

Не се очаква влошаването на качеството на приоритетните местообитания и тяхното замърсяване, безпокойство на видовете в резултат от дейностите по време на изграждането и експлоатацията на обекта.

Площадката на инвестиционното предложение не попада:

- в границите на санитарно – охранителни зони около водоизточници и съоръжения за питейно – битово водоснабдяване и около водоизточници на минерални води, използвани за лечебни, профилактични, питейни и хигиенни нужди и др.;

- в границите на територии, обявени за опазване на стопански значими водни биологични видове;

- в границите на територии, чувствителни към хранителни съставки, включително територии обявени за уязвими зони съгласно Директива 91/676/ЕЕС за опазване на водите от замърсяване с нитрати от селскостопански източници и територии, обявени за чувствителни зони съгласно Директива 91/271/ЕЕС за пречистването на градските отпадъчни води.

Експлоатацията на Инвестиционното предложение не предвижда замърсяване на околната среда над допустимите норми и не представлява опасност за нея.

На територията на инвестиционното предложение или в близост до нея няма ландшафти или живописни местности, които могат да бъдат засегнати от предложението.

На територията на инвестиционното предложение или в близост до нея няма пътища или съоръжения за достъп до места за отдих, които могат да бъдат засегнати от предложението.

На територията на инвестиционното предложение или в близост до нея няма местности и обекти с историческо или културно значение, които могат да бъдат засегнати от предложението.

11. Други дейности, свързани с инвестиционното предложение (например, добив на строителни материали, нов водопровод, добив или пренасяне на енергия, жилищно строителство)

Настоящото инвестиционното предложение се изготвя във връзка с обект: „Изграждане на два броя тръбни кладенци” в поземлени имоти с идентификатори 68134.2045.3022 и 68134.2045.2807, м. „Малинова долина – обслужващи обекти на околоръстен път“, район Витоша, гр. София.

Целта на изграждането на тръбните кладенци е за поливане на зелени площи и противопожарни нужди (водоземане за други цели).

Предвижда се дълбочината на тръбните кладенци да бъде 80-85м. и за разкрие първия от повърхността водоносен хоризонт.

Не се предвиждат други дейности свързани с Инвестиционното предложение.

Теренът на имотите е достатъчен за извършване на предвидените дейности.

Не се предвижда добив на строителни материали, а само добив на подземни води от собствен водоизточник.

12. Необходимост от други разрешителни, свързани с инвестиционното предложение.

Освен нормативно заложените в ЗУТ стандартни процедури пряко свързани с инвестиционното намерение са и следните разрешителни:

- Разрешително за дейности с отпадъци, съгласно Закона за управление на отпадъците - ЗУО (обн. ДВ, бр. 53/2012г.);
- Разрешително за водовземане, съгласно Закона за водите.

III. Местоположение на инвестиционното предложение, което може да окаже отрицателно въздействие върху нестабилните екологични характеристики на географските райони, поради което тези характеристики трябва да се вземат под внимание, и по-конкретно:

1. Съществуващо и одобрено земеползване.

Поземлени имоти с идентификатори 68134.2045.3022 и 68134.2045.2807, м. „Малинова долина – обслужващи обекта на околоръстен път“, район Витоша, гр. София са разположени в урбанизирана територия на около 5км южно от центъра на града.

Съгласно издадената скица, поземлен имот 68134.2045.3022 се намира в местност „Малинова долина – обслужващи обекти на околоръстен път“ (стара „Кръстаница“), район Витоша, гр. София и е площ от 18,443 дка, начин на трайно ползване – за жилищно строителство.

Съгласно издадената скица, поземлен имот 68134.2045.2807 се намира в местност „Малинова долина – обслужващи обекти на околоръстен път“ (стара „Кръстаница“), район Витоша, ул. „1-ва“ № 41, гр. София и е с площ от 0,758 дка, начин на трайно ползване – за друг вид застрояване.

Предмет на инвестиционното намерение е изграждането на два броя тръбни кладенци по един във всеки от имотите.

В тази връзка, реализацията на инвестиционното предложение няма да навреди на съседните собственици и ползватели, нито ще изисква специалното им приспособяване.

В съседство на инвестиционното предложение не се ограничава използването на имотите за традиционните цели или съгласно тяхната категория, статут или собственост.

Съседните имоти се съвместяват с планираната дейност.

Площта на имотите е достатъчна за извършване на строителните работи и за временно съхранение на строителните отпадъци, формирани по време на строителството.

2. Мочурища, крайречни области, речни устия.

В поземлените имоти или в близост до тях няма мочурища и крайречни области.

3. Крайбрежни зони и морска околна среда.

В поземлените имоти или в близост до тях няма крайбрежни зони и морска околна среда.

4. Планински и горски райони.

Имотите в които се проектира изграждането на тръбните кладенци са урбанизирана територия и в геоморфоложко отношение са част пролувиалния конус формиран в подножието на Витоша. Теренът е равнинен с наклон от около 3-4⁰ на североизток и надморска височина 685-690м. Инвестиционното предложение не засяга планински и горски райони.

5. Защитени със закон територии.

Инвестиционното предложение за изграждане на два тръбни кладенеца не засяга защитени със закон територии.

Няма да има въздействие на инвестиционното предложение, както по време на строителството, така и при експлоатацията, върху целостта на защитените със закон територии.

6. Засегнати елементи от Националната екологична мрежа.

Инвестиционното предложение за изграждане на обекта **не засяга** територия със статут на защитена по смисъла на Закона за защитените територии (обн. ДВ, бр.133/11.11.1998 г.), както и защитени зони по смисъла на Закона за биологичното разнообразие (обн. ДВ, бр. 77/ 09.08.2002 г.).

Най-близката Защитена зона е „Витоша” с идентификационен код ВГ 0000113 за опазване на местообитанията и дивата флора и фауна обявена, която припокрива и директивата за опазване на дивите птици със Заповед на Министъра на околната среда и водите № РД-763/28.10.2008 г. / Дв бр.99/2008 г./.

Въздействие върху целите и предмета на тази зона не се очаква. Реализацията на инвестиционното предложение няма да предизвика загуба на местообитания и нарушаване на видовия състав на популациите висши растения и животни. По време на строителството и експлоатацията на обекта тези показатели няма да се нарушат.

7. Ландшафт и обекти с историческа, културна или археологическа стойност.

Инвестиционното предложение предвижда изграждане на два тръбни кладенеца за поливане на зелени площи и противопожарни нужди. Монтажните дейности в обекта ще бъдат съобразени изцяло с изискванията на технологичните процеси и ще се извършват по утвърден проект. Реализирането на проекта ще бъде свързано с изземване на част от хумусния хоризонт.

С реализирането на инвестиционното намерение не се нарушават земни недра и не се очаква нарушение на почвите.

Изграждането на обекта ще осигури ландшафт с контролирано ползване на територията от малък брой хора.

Мероприятията, залегнали в инвестиционната инициатива, няма да повлияят съществено на възможностите за самоочистване и самовъзстановяване на типове и подтипове ландшафти.

Очакваното визуално въздействие няма да доведе до изменение в облика на средата и няма да окаже влияние върху продуктивността и емкостта на ландшафта, а също и на възможностите му за развитие.

Характерът на инвестиционното предложение не е свързан с промяна на вида, състава и характера на земните недра и ландшафта и не предвижда добив на подземни богатства.

В близост и на територията на имота, където ще се изградят тръбните кладенци няма паметници на културата, както и обекти подлежащи на здравна защита, които могат да бъдат засегнати при реализацията на му.

8. Територии и/или зони и обекти със специфичен санитарен статут или подлежащи на здравна защита.

Настоящото инвестиционно предложение не засяга територии и/или зони и обекти със специфичен санитарен статут или подлежащи на здравна защита.

IV. Тип и характеристики на потенциалното въздействие върху околната среда, като се вземат предвид вероятните значителни последици за околната среда вследствие на реализацията на инвестиционното предложение:

1. Въздействие върху населението и човешкото здраве, материалните активи, културното наследство, въздуха, водата, почвата, земните недра, ландшафта, климата, биологичното разнообразие и неговите елементи и защитени територии.

Въздействие върху населението и човешкото здраве, материалните активи.

Реализирането на инвестиционното предложение няма да окаже отрицателно въздействие върху здравето на населението на район Витоша, град София

При извършване на дейността не е необходимо разработване и изпълнение на план за собствен мониторинг на компонентите на околната среда, тъй като при експлоатацията на обекта не се очаква да се формират никакви емисии. На всички служители, ангажирани в изграждащия процес, ще бъдат осигурени работни облекла и лични предпазни средства.

При извършване на дейностите ще се спазват всички допълнителни изисквания на нормативната уредба на Р. България, както и специфични условия на компетентните органи, предписани от контролните органи.

При прилагане на екологосъобразни методи няма да има значителни въздействия върху компонентите и факторите на околната среда, както и върху здравето на хората.

Не съществува опасност от замърсяване на подпочвените води с отпадъчните битово – фекални води, тъй като не се предвижда образуване на такива.

По време на изграждането на обекта, здравният риск на работещите се формира от наличните вредни фактори на работната среда (шум, вибрации, прах, заваръчни аерозоли). Определените въздействия са ограничени в периода на строителството и при работна среда на открито в рамките на работния ден. Потенциалният здравен риск е налице при системно неспазване на правилата за здравословни и безопасни условия на труд, съгласно изискванията на Наредба №2/2004год. за минимални изисквания за спазване на здравословните и безопасни условия на труд при извършване на строително-монтажни работи.

Според данните за застроителните решения може да се предположи, че при реализиране на Инвестиционното предложение, населението от най-близките обекти, подлежащи на здравна защита няма да бъде засегнато.

- материални активи - няма такива, които да се унищожават;

Въздух.

Дейността по осъществяване на инвестиционното предложение няма да окаже въздействие върху качеството на атмосферния въздух и не се предвижда отделяне на емисии на замърсители или опасни, токсични или вредни вещества във въздуха над пределно допустимите норми.

От дейността на обекта не се очаква промяна в качеството на атмосферния въздух, тъй като в обекта няма да се извършва производствена дейност, поради което не се очаква и отделянето на вредни емисии.

Вода.

Инвестиционното предложение няма да окаже отрицателно въздействие върху повърхностните и подземни води.

Няма да се извършват корекции на реки.

Предвижда се добив на подземни води от тръбни кладенци за поливане на зелени площи и противопожарни нужди.

Почви, земни недра, ландшафт, климат.

Инвестиционното предложение предвижда изграждане на два броя тръбни кладенци за поливане на зелени площи и противопожарни нужди. Монтажните дейности в обекта ще бъдат съобразени изцяло с изискванията на технологичните процеси и ще се

извършват по утвърден проект. Реализирането на проекта ще бъде свързано с изземване на част от хумусния хоризонт.

С реализирането на инвестиционното намерение не се нарушават земни недра и не се очаква нарушение на почвите.

Изграждането на обекта ще осигури ландшафт с контролирано ползване на територията от малък брой хора.

Мероприятията, залегнали в инвестиционната инициатива, няма да повлияят съществено на възможностите за самоочистване и самовъзстановяване на типовите и подтипове ландшафти.

Очакваното визуално въздействие няма да доведе до изменение в облика на средата и няма да окаже влияние върху продуктивността и емкостта на ландшафта, а също и на възможностите му за развитие.

Характерът на инвестиционното предложение не е свързан с промяна на вида, състава и характера на земните недра и ландшафта и не предвижда добив на подземни богатства.

Биологично разнообразие и неговите елементи и защитени територии.

Инвестиционното предложение за изграждане на обекта не засяга територии със статут на защитени по смисъла на Закона за защитените територии (обн. ДВ, бр.133/11.11.1998 г.), както и защитени зони по смисъла на Закона за биологичното разнообразие (обн. ДВ, бр. 77/ 09.08.2002 г.).

Най-близо разположената Защитена зона е: „Витоша” с идентификационен код BG 0000113 за опазване на местообитанията и дивата флора и фауна обявена, която припокрива и директивата за опазване на дивите птици със Заповед на Министъра на околната среда и водите № РД-763/28.10.2008 г. / Дв бр.99/2008 г./.

При реализацията на инвестиционното предложение в имота, който попада в границата на защитената зона от екологичната мрежа Натура 2000 не се очаква пряко и косвено унищожаване на природните местообитания, както и местообитания на приоритетни за опазването на растителни и животински видове, които са предмет и цел на опазване в горещитираната защитена зона.

Не се очаква влошаването на качеството на приоритетните местообитания и тяхното замърсяване, безпокойство на видовете в резултат от дейностите по време на изграждането и експлоатацията на обекта.

Не се очаква генериране на емисии и отпадъци във вид и количества, които да окажат значително отрицателно въздействие върху популации и местообитания на видовете, предмет на опазване в защитената зона.

Кумулативен ефект заедно с други инвестиционни предложения, който да окаже негативно въздействие върху зоната не се очаква.

В близост и на територията на имота, където ще се изградят тръбните кладенци няма паметници на културата, както и обекти подлежащи на здравна защита, които могат да бъдат засегнати при реализацията на му.

2. Въздействие върху елементи от Националната екологична мрежа, включително на разположените в близост до инвестиционното предложение.

Не се очаква такова въздействие.

Инвестиционното предложение за изграждане на обекта не засяга територии със статут на защитени по смисъла на Закона за защитените територии (обн. ДВ, бр.133/11.11.1998 г.), както и защитени зони по смисъла на Закона за биологичното разнообразие (обн. ДВ, бр. 77/ 09.08.2002 г.).

Най-близо разположената Защитена зона е : „Витоша” с идентификационен код BG 0000113 за опазване на местообитанията и дивата флора и фауна обявена, която припокрива и директивата за опазване на дивите птици със Заповед на Министъра на околната среда и водите № РД-763/28.10.2008 г. / Дв бр.99/2008 г./.

Въздействие върху целите и предмета на тези зони не се очаква. Реализацията на инвестиционното предложение няма да предизвика загуба на местообитания и нарушаване на видовия състав на популациите висши растения и животни. По време на строителството и експлоатацията на обекта тези показатели няма да се нарушат. Няма да има въздействие на инвестиционното предложение, както по време на строителството, така и при експлоатацията, върху целостта на защитените зони.

На територията на обекта няма чувствителни и влажни зони.

Имотите не попадат на територията на:

- национален парк или природен резерват;
- археологически, архитектурни и други резервати и обекти, обявени за недвижими паметници на културата;
- райони с неблагоприятни инженерно-геоложки условия (свлачища, срутища и др.), райони с открит карст.

На терена не са извършвани дейности, които да създават потенциална опасност от слягане и пропадане.

Тук не се срещат защитени животински видове.

На територията на площадката и в близост няма обекти, които могат да бъдат засегнати и са защитени от международен или национален закон, поради тяхната екологична, природна, културна и друга ценност.

На територията на инвестиционното предложение и в близост няма други обекти, които са важни или чувствителни от екологична гледна точка.

3. Очакваните последици, произтичащи от уязвимостта на инвестиционното предложение от риск от големи аварии и/или бедствия.

Определяне на рисковите фактори за увреждане на здравето на хората:

а) **По време на изграждане на обекта и тръбните кладенци** - свързано е с изпълнение на изкопни работи, строителни работи, монтаж на съоръжения, транспорт на материали, машини и др. Строителните, монтажните и транспортните работи могат да бъдат източник на следните въздействия:

- шумово въздействие;
- локално замърсяване с отработени газове;
- запрашаване на средата;
- вибрации (при работа на строителните машини и транспортната техника).

Намалена до минимум е възможността за риск от инциденти поради взетите всички законови предпазни мерки.

За осигуряване на безопасно изграждане на инвестиционното намерение и опазване качествата на околната среда ще се спазват изискванията на Правилник по безопасността на труда.

Възложителят предвижда да се извършва ежедневен контрол на обекта.

б) **По време на експлоатация на обекта** рисковите фактори са свързани с техническата изправност на съоръженията, за което трябва да се предвиди:

- поддържане в постоянна изправност на съоръженията;
- поддържане в добро техническо състояние на електрическата инсталация.

Съществува риск от злополуки по време на строителството, както и при експлоатацията на обекта - основно от пожари, които могат да навредят на здравето на хората или на околната среда, но той е в пряка зависимост от мерките, заложи в Работния проект и Правилниците, както и от квалификацията и съзнанието за отговорност на обслужващия персонал.

За предотвратяване на аварии и инциденти в обекта ще бъде изготвен аварийен план, с който ще бъдат запознати работещите в обекта. Ще бъдат изготвени инструкции за безопасна работа и оценка на риска по работни места.

Експлоатацията на Инвестиционното предложение не предвижда замърсяване на околната среда над допустимите норми и не представлява опасност за нея.

4. Вид и естество на въздействието (пряко, непряко, вторично, кумулативно, краткотрайно, средно – и дълготрайно, постоянно и временно, положително и отрицателно).

Настоящото инвестиционното предложение се изготвя във връзка с обект: „Изграждане на два броя тръбни кладенци” в поземлени имоти с идентификатори 68134.2045.3022 и 68134.2045.2807, м. „Малинова долина – обслужващи обекти на околновръстен път“, район Витоша, гр. София.

Като се има предвид характера на инвестиционното предложение, а именно изграждане на два тръбни кладенци за поливане на зелени площи и противопожарни нужди, въздействията могат да се определят като локални, краткотрайни, временни и обратими с обхват в границите на инвестиционното предложение

Не се очаква създаване на дискомфорт, свързан с шум и замърсяване на атмосферния въздух и замърсяване на ландшафта в района.

Обектът ще се изгради след провеждане на съответните процедури по Закона за устройство на територията и Закона за водите.

Очакваното въздействие ще бъде:

- краткотрайно по време на изграждане на обекта;
- непряко по време на експлоатацията.

Не се очакват негативни въздействия върху компонентите на околната среда.

Инвестиционното предложение не крие рискове от замърсяване на почвите или водите в следствие на изпускане на замърсители върху земята или в повърхностни водни обекти и подземни води при правилна експлоатация на обекта.

5. Степен и пространствен обхват на въздействието – географски район; засегнато население; населени места (наименование, вид – град, село, курортно селище, брой на населението, което е вероятно да бъде засегнато, и др.)

Обхватът на въздействието ще бъде в границите на територията, в която ще се реализира инвестиционното предложение – поземлени имоти с идентификатори 68134.2045.3022 и 68134.2045.2807, м. „Малинова долина – обслужващи обекти на околновръстен път“, район Витоша, гр. София.

Реализацията на инвестиционното предложение няма да окаже негативно въздействие върху хората и тяхното здраве.

Очакваното въздействие може да се оцени като:

- с малък териториален обхват – на територията на имотите;

Засегнати могат да бъдат само персонала участващ в строителния процес на обекта и то в незначителна степен, при неспазване изискванията за безопасни условия на труд.

6. Вероятност, интензивност, комплектност на въздействието.

Вероятността за поява на въздействието е малка.

Само по време на строителството и то краткотрайно.

Вероятността от поява на въздействие се свежда до минимум с предвидените от Възложителя мерки за предотвратяване и намаляване на влиянието и ликвидиране на последствията от пожари и аварии.

7. Очаквано настъпване, продължителността, честотата и обратимостта на въздействието.

Продължителността на въздействието е постоянно, по време на експлоатацията на инвестиционното предложение.

Продължителността на въздействието зависи от времето на експлоатация на обекта.

Обратимостта е в зависимост от времето за прилагане и реагиране съгласно разработен План за действие при природни бедствия, аварии и пожари, земетръс и наводнения.

8. Комбинитането с въздействия на други съществуващи и/или одобрени инвестиционни намерения.

Като се има предвид характера на инвестиционното предложение, а именно изграждане на два броя тръбни кладенци за поливане на зелени площи и противопожарни нужди, комбинирането с въздействия на други съществуващи и/или одобрени инвестиционни намерение на този етап не са реализирани.

9. Възможността за ефективно намаляване на въздействията.

Ефективно намаляване на въздействията, при изпълнение на обекта се предвижда при спазване следните изисквания:

1. Започването на работата на обекта ще стане само след подписване на пусков протокол.

2. Всички работници включени в сондажната бригада ще бъдат инструктирани и снабдени с лични предпазни средства, съгласно правилника за охрана на труда при геолого-проучвателни работи.

3. Сондажната работа ще се изпълнява само от лица които притежават необходимата специалност и квалификация и навършили 18 години.

4. Облеклото на работниците ще бъде прибрано, закопчано и без развяващи се краища. Ще се работи с ръкавици, каски и ботуши.

5. На работната площадка и в близост до сондажната апаратура няма да се допускат външни лица и такива не заети пряко в работата.

6. При транспорта на сондажната техника ще се спазват ограниченията за максимално допустима скорост за този вид автомобили. Забранява се придвижването на автосондата с вдигната или незакрепена стабилно кула.

7. Преди започване на работа ежедневно ще се проверяват нивата на двигателното и хидравлично масла, както и на охладителната течност. Ще се проверяват сондажните инструменти за изправност и износеност. Ще се провежда ежедневен инструктаж и запознаване с предстоящите за деня задачи. Инструктажът ще се провежда от специалист геолог, ръководител на обекта.

8. Повдигането и спускането на кулата ще се извършва само от майстор-сондър. След изправянето ѝ същата се закрепва здраво със скобите към шасито и с обтяжките към терена.

9. Изкопаните са сондирането утайници ще бъдат оградени със сигнална лента и осветени за през нощта. След приключване на сондажа, същите ще бъдат засипани, а терена около тях рекултивиран.

10. Всички въртящи се части на сондажната апаратура (трансмисии, валци, зъбни колела, вериги и др.) ще бъдат обезопасени с предпазни метални капаци и кожуси.

11. Спуско-подемните операции ще се провеждат само от майстор-сондър след предварителна проверка изправността на лебедката и елеватора.

12. Забранено е качването на работниците на кулата без предпазни колани и с кални ботуши, които могат да предизвикат подхлъзване.

13. При проливен дъжд и гръмотевична буря, работата ще се спира, а работниците ще се оттеглят на безопасно разстояние.

14. Гориво-смазочните материали ще се съхраняват на места обезопасени и сигнализирани, достатъчно отдалечени от сондажната апаратура.

15. След приключване на работния ден, напускането на местосондирането ще става под непосредственото ръководство на майстор-сондъра. Всички инструменти ще бъдат прибрани и подредени в определените за това места.

10. Трансграничен характер на въздействието.

Реализацията на инвестиционното предложение няма да окаже въздействие с трансграничен характер.

11. Мерки, които е необходимо да се включат в инвестиционното предложение, свързани с избягване, предотвратяване, намаляване или компенсиране на предполагаемите значителни отрицателни въздействия върху околната среда и човешкото здраве.

Инвестиционното предложение изисква включване на поетапни мерки по време на работното проектиране, строителството и експлоатацията:

На етап проектиране

- извършването на проучвателни работи и проектни разработки за изграждане на собствените водоизточници ;
- придвиждане на места за временно съхранение на битовите и строителните отпадъци до извозването им от лицензирани фирми;

На етап строителство:

- подържане на строителната техника в добро техническо състояние;
- организиране на разделно изземване, депониране и оползотворяване на хумусния слой на временни депа за съхраняването му в обсега на терена;
- събиране и извозване на генерираните твърди битови отпадъци в контейнери;
- съгласуване с общинската администрация мястото и маршрута за депониране на строителните отпадъци;
- тръбните кладенци да бъдат добре затворени с капаци, обезопасени от случайното попадане в тях на чужди тела и предмети.

По време на експлоатация:

- недопускане замърсяването на прилежащите терени и повърхностните и подземни води.
- водоземането да се осъществява в съответствие с разрешения режим на водоземане.
- при експлоатация на съоръженията не трябва да се надвишава даденият в хидрогеоложкият доклад експлоатационен дебит.
- в процеса на експлоатация да се извършва периодично измерване на дебита, динамичното водно ниво и да се вземат проби за химически анализ на подземната вода.
- за всяко изменение на нормалната експлоатация на съоръженията (намаляване на дебита, замътане на водата и др.) да се търси съдействието на фирмата - изпълнител.
- недопускане замърсяването на прилежащите терени, повърхностните и подземни води.

V. Обществен интерес към инвестиционното предложение.

Съгласно изискванията на чл. 4, ал. 2 от Наредбата за условията и реда за извършване на оценка на въздействието върху околната среда (ОВОС) (ДВ бр.25/2003г., изм. ДВ бр.№3/2006г.), за инвестиционното предложение за уведомяване писмено кмета на район Витоша, кмета на Столична община и засегнатото население.

С писмо до РИОСВ – София, Общинската администрация и район Витоша, удостоверяват, че в законоустановения 14-дневен срок не са постъпвали становища, възражения, мнения и други от заинтересовани лица и организации относно настоящото инвестиционно предложение.

Уведомител:
(Атанас Гаров)

**ДО: РЕГИОНАЛНА ИНСПЕКЦИЯ ПО
ОКОЛНА СРЕДА И ВОДИТЕ
Гр. София
бул. „Цар Борис III“ № 136**

Относно: Допълнителна информация към искане за преценяване на необходимостта от извършване на ОВОС за инвестиционно предложение за изграждане на обект: „**Два броя тръбни кладенци**“ за поливане на зелени площи и противопожарни нужди в поземлени имоти с идентификатори 68134.2045.3022 и 68134.2045.2807, м. „Малинова долина - обслужващи обекти на околоръстен път“, район Витоша, гр. София, Столична община с вх. № 14359-1339/31.01.2020г.

Уважаеми г-н/г-жо Директор,

Относно Вашето искане за предоставяне на допълнителна информация, Ви уведомяваме за следното:

1. В поземлените имоти, където се проектира да бъдат изградени собствените водоизточници (тръбни кладенци) се предвижда да бъдат изградени общо 22 броя еднофамилни жилищни сгради. Предвижда се строителството да бъде извършено на три етапа, както следва – първи етап 11 сгради, втори етап – 4 сгради и трети етап – 7 сгради. От тях 15 сгради ще бъдат в УПИ XLVI – 3022 (ПИ с идентификатор 68134.2045.3022), а останалите 7 – в ПИ с идентификатор 60134.2045.2807.

2. В поземлените имоти, по настоящем не се извършва строителство. Сградите в ПИ с идентификатор 68134.2045.3022 са в процес на проектиране и проекта ще бъде внесен в р-н Витоша, Столична община за получаване разрешение за строеж. За ПИ с идентификатор 68134.2045.2807 се изготвя подробен устройствен план (заедно с имоти 68134.2045.2808 и 68134.2045.2010) и същия, след приключване на процедурата, ще стане част от комплекса в УПИ XLVI - 3022.

3. Проектираните водоизточници ще се изградят по един във всеки от имотите за хранване на поливна система и противопожарни нужди.

4. Прилагаме документ за платена такса за преценяване необходимостта от ОВОС съгласно Ваше писмо, изх. № 14359-75/09.01.2020г .

Приложение: Съгласно текста

С уважение: