

ИНФОРМАЦИЯ

по Приложение №2 към чл.6, ал.1

от Наредба за условията и реда за извършване на оценка на въздействието върху околната среда – ОВОС ((Изм. - ДВ, бр. 3 от 2006 г., изм. и доп. - ДВ, бр. 3 от 2011 г., изм. и доп. - ДВ, бр. 12 от 2016 г., в сила от 12.02.2016 г., изм. - ДВ, бр. 3 от 2018 г., изм. - ДВ, бр. 31 от 2019 г., в сила от 12.04.2019 г.)

ЗА ПРЕЦЕНЯВАНЕ НА НЕОБХОДИМОСТТА ОТ ОЦЕНКА НА ВЪЗДЕЙСТВИЕТО ВЪРХУ ОКОЛНАТА СРЕДА НА ИНВЕСТИЦИОННО ПРЕДЛОЖЕНИЕ за изграждане на: **“Тръбен кладенец”** за водоснабдяване и други цели, на „Преместваем обект за търговия със строителни материали и склад“ в имот с идентификатор 49206.2685.29 от КККР на с. Мрамор, район Връбница, Столична община, местност „Келказа“.

I. Информация за контакт с възложителя:

от фирма **„ПЕТРОС ИНОВАЦИИ”** ЕООД

II. Резюме на предложението

1. Характеристика на инвестиционното предложение:

Характеристиката за настоящото инвестиционно предложение е изготвена на основание чл. 81, ал. 1, т. 2 и е съобразена с критериите заложи в чл. 93, ал.4 от ЗООС.

Дейността на обекта – изграждане на тръбен кладенец за водоснабдяване за други цели, включително противопожарни нужди, попада в обхвата на Приложение II към чл. 93, ал. 1, т. 1 и 2 на ЗООС, т. 2 – минно дело буква “Г”-“дълбоки сондажи” –“за водоснабдяване”.

A) Размер, засегната площ, параметри, мащабност, обем, производителност, обхват, оформление на инвестиционното предложение в неговата цялост;

Настоящото инвестиционно предложение се изготвя във връзка с обект: **“Тръбен кладенец”** за водоснабдяване за други цели, включително противопожарни нужди на „Преместваем обект за търговия със строителни материали и склад“ в имот с идентификатор 49206.2685.29 от КККР на с. Мрамор, район Връбница, Столична община, местност „Келказа“.

Съгласно Нотариален акт № 156, том X, рег. № 19234, дело № 1465/2018г вписан в книгата за вписване под вх. № 48428 от 23.07.2018г., акт № 194, том СОШ, дело 34333, № по имотна партида 555118 на службата по вписвания, гр. София, имотът е собственост на Възложителя .

За ПИ с идентификатор 49206.2685.29 има издадена скица № 15-581944/16.08.2018г. от „Служба по геодезия, картография и кадастър“, гр. София.

Съгласно издадената скица поземления имот е с обща площ от 7869 м². Начин на трайно ползване – „нива“.

Настоящото инвестиционно предложение предвижда изграждането в имота на собствен водоизточник (тръбен кладенец) с дълбочина 40-45м за ползване на подземна вода за други цели (поливане на зелени площи, противопожарни нужди и др.). Необходимото за това водно количество е около 3000-4000 м³/годишно при целогодишно ползване.

Собственият водоизточник (тръбен кладенец) ще бъде разположен в рамките на имота.

Захранването на обекта с електроенергия ще бъде осъществено от електропреносната мрежа.

Б) Взаимовръзка и кумулиране с други съществуващи и/или одобрени инвестиционни предложения;

Няма връзка с други съществуващи и одобрени с устройствен или друг план дейности.

Инвестиционно предложение е за изграждане на: **“Тръбен кладенец”** за водоснабдяване за други цели, включително противопожарни нужди на „Преместваем обект за търговия със строителни материали и склад“ в имот с идентификатор 49206.2685.29 от КККР на с. Мрамор, район Връбница, Столична община, местност „Келказа“.

Целта на изграждането на тръбният кладенец е техническо водоснабдяване на „Преместваем обект за търговия със строителни материали и склад“.

Реализацията на инвестиционното предложение не е свързана с изработване на нов или изменение на действащ устройствен план – ПУП или ОУП по реда на Закона за устройство на територията-ЗУТ.

В имота няма изградени други съоръжения и сгради.

В близост до имота има изградена инженерна инфраструктура.

Изграждането на обекта ще бъде съобразено с изискванията на Закона за устройство на територията и всички други действащи закони и подзаконовни актове.

В) Използване на природни ресурси по време на строителството и експлоатацията на земните недра, почвите, водите и на биологичното разнообразие;

Природните ресурси, предвидени за използване са подземни води за водоснабдяване за други цели включително противопожарни нужди.

По време на строителството на обекта ще се използват традиционни строителни материали – бетон, пясък, дървен материал, водопроводни тръби с различна големина и др. Материалите ще бъдат доставени от съответните фирми.

По време на експлоатацията ще се използва предимно вода.

По време на строителството на обекта вода за пиене ще бъде осигурявана чрез доставка на бутилирана минерална вода.

По време на извършване на строително-монтажните работи, инвестиционното предложение не включва използване, съхранение, транспорт, производство и работа с материали, които могат да бъдат опасни за околната среда и здравето на хората.

Г) Генериране на отпадъци – видове, количества и начин на третиране, и отпадъчни води;

При строителство на обекта ще се формират следните отпадъци:

Смесени отпадъци от строителни материали

- код - 17.09.04
- свойства - неопасни
- начин на третиране - събиране и извозване на определено от
- общинските органи място

Земни маси – от изкопни работи

- код 17.05.04 и неопасни свойства
- начин на третиране - събиране и извозване на определено от общинските органи място на излишните земни маси и за обратна засипка

По време на изграждане на водоизточника, чрез сондажна апаратура, ще се генерира шлам от глини, пясъци и скални късове, който ще се събира в изкопан за целта земен резервоар (утайник).

След изграждане на кладенеца, се предвижда рекултивация на терена, за което ще се използват генерираните земни маси.

При експлоатацията на обекта ще се формират следните отпадъци:

Смесени битови отпадъци с код 20.03.01

- свойства - неопасни
- начин на третиране - събиране и извозване на договорни начала от лицензирани фирми.

Смесените битови отпадъци ще се събират в контейнери и ще се извозват на сметище от оторизирана фирма.

Не се предвижда допълнителна преработка на посочените отпадъци.

На този етап прогнозни количества на генерираните отпадъци не могат да се дадат.

От дейността на “Тръбен кладенец” за водоснабдяване за други цели, включително противопожарни нужди не се очаква да се формират отпадъчни води.

Д) Замърсяване и вредно въздействие; дискомфорт на околната среда;

За отделните етапи от реализирането на настоящото инвестиционно намерение, рисковите фактори за замърсяване на околната среда са следните:

- по време на изграждането на тръбния кладенец, не се предвиждат рискови фактори и замърсяване на околната среда:

- реализирането на инвестиционното предложение няма да доведе до съществени неблагоприятни изменения в компонентите на околната среда и в условията на живот в района.

- инвестиционно предложение не предполага замърсяване на почвите, водите и атмосферния въздух в района, както по време на строителството, така и по време на експлоатацията.

Изграждането на обекта ще бъде свързано с извършване на изкопни, насипни, строителни работи и транспорт.

Не се предвижда използване на горивни процеси по време на строителните работи.

Ще се използва основно електроенергия.

Прогнозната оценка за очакваното емисионно натоварване на атмосферния въздух в района на обекта вследствие неговото изграждане, както и зоните на разпространение и обхвата на това емисионно въздействие ще бъде незначително, локално, временно и ще засегне предимно територията на работната площадка.

Не се предвижда отделяне на емисии на замърсители или опасни, токсични или вредни вещества в атмосферния въздух в района.

От реализирането на обекта (строителство и експлоатация) не се очакват вредни физични фактори - шум, вибрации, светлинни, топлинни, електромагнитни и йонизиращи лъчения.

При осъществяване на инвестиционното предложение не се очакват замърсяване и дискомфорт на околната среда при осигурено спазване на всички предложени мерки по време на строителство и експлоатация на обекта.

Е) Риск от големи аварии и/или бедствия, които са свързани с инвестиционното предложение;

Рисковите фактори свързани с осъществяване на инвестиционното предложение са:

а) **По време на изграждане на тръбния кладенец** - изграждането на Тръбния кладенец е свързано с изпълнение на изкопни работи, сондажни дейности, монтаж на съоръжения, транспорт на материали, машини и др. Сондажните, монтажните и транспортните работи могат да бъдат източник на следните въздействия:

- шумово въздействие;
- локално замърсяване с отработени газове;
- запрашаване на средата;
- вибрации (при работа на строителните машини и транспортната техника).

Намалена до минимум е възможността за риск от инциденти поради взетите всички законови предпазни мерки.

За осигуряване на безопасно изграждане на инвестиционното намерение и

опазване качествата на околната среда ще се спазват изискванията на Правилник по безопасността на труда.

Възложителят предвижда да се извършва ежедневен контрол на обекта.

б) **По време на експлоатация на обекта** рисковите фактори са свързани с техническата изправност на съоръженията, за което трябва да се предвиди:

- поддържане в постоянна изправност на помпата и помпеното оборудване;
- поддържане в добро техническо състояние на електрическата инсталация.

Съществува риск от злополуки по време на строителството, както и при експлоатацията на обекта - основно от пожари, които могат да навредят на здравето на хората или на околната среда, но той е в пряка зависимост от мерките, заложиени в Работния проект и Правилниците, както и от квалификацията и съзнанието за отговорност на обслужващия персонал.

За предотвратяване на аварии и инциденти в обекта ще бъде изготвен аварийен план, с който ще бъдат запознати работещите в обекта. Ще бъдат изготвени инструкции за безопасна работа и оценка на риска по работни места.

Ж) Рисковете за човешкото здраве поради неблагоприятното въздействие върху факторите на жизнената среда по смисъла на § 1, т. 12 от допълнителните разпоредби на Закона за здравето.

Реализирането на инвестиционното предложение няма да окаже отрицателно въздействие върху здравето на населението на с. Мрамор, район Връбница, Столична община, местност „Келказа“.

При извършване на дейността не е необходимо разработване и изпълнение на план за собствен мониторинг на компонентите на околната среда, тъй като при експлоатацията на обекта не се очаква да се формират никакви емисии. На всички служители, ангажирани в изграждащия процес, ще бъдат осигурени работни облекла и лични предпазни средства.

При извършване на дейностите ще се спазват всички допълнителни изисквания на нормативната уредба на Р. България, както и специфични условия на компетентните органи, предписани от контролните органи.

При прилагане на екологосъобразни методи няма да има значителни въздействия върху компонентите и факторите на околната среда, както и върху здравето на хората.

Не съществува опасност от замърсяване на подпочвените води с отпадъчните битово – фекални води, тъй като не се предвижда образуване на такива.

По време на изграждането на обекта, здравният риск на работещите се формира от наличните вредни фактори на работната среда (шум, вибрации, прах, заваръчни аерозоли). Определените въздействия са ограничени в периода на строителството и при работна среда на открито в рамките на работния ден. Потенциалният здравен риск е налице при системно неспазване на правилата за здравословни и безопасни условия на труд, съгласно изискванията на Наредба №2/2004год. за минимални изисквания за спазване на здравословните и безопасни условия на труд при извършване на строително-монтажни работи.

2. Местоположение на площадката, включително необходима площ за временни дейности по време на строителството.

Настоящото инвестиционното предложение се изготвя във връзка с обект: “Тръбен кладенец” за водоснабдяване за други цели включително противопожарни нужди, на „Преместваем обект за търговия със строителни материали и склад“ в имот с идентификатор 49206.2685.29 от КККР на с. Мрамор, район Връбница, Столична община, местност Келказа – ново строителство.

Съгласно издадената скица поземления имот е с обща площ от 7869 м² и съставлява поземлен имот с идентификатор 49206.2685.29. Начин на трайно ползване - нива, при граници и съседи:

От изток:

- ПИ с идентификатор 49206.2685.30 - за път от републиканската пътна мрежа;
- ПИ с идентификатор 49206.2685.26 - за път от републиканската пътна мрежа;

От запад:

- ПИ с индентификатор 68134.2812.256 – нива;

- ПИ с индентификатор 68134.2812.258 - за път от републиканската пътна мрежа;

От север:

- ПИ с идентификатор 49206.2685.26 - за път от републиканската пътна мрежа;

От юг:

- ПИ с индентификатор 68134.2812.10 – нива;

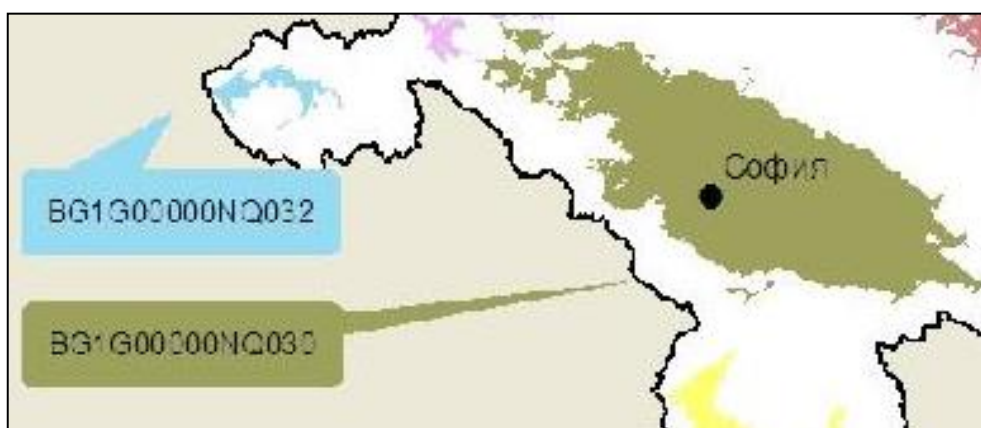
- ПИ с идентификатор 68134.2812.268 – за първостепенна улица.

Имот с идентификатор 68134.2685.29 е разположен в западната част на гр. София върху кватернерна заравненост изградена от алувиални материали част от незаливната тераса на р. Какач. Теренът на имота е равнинен със средна надморска височина 532-533м и слаб наклон на югоизток.

В геоложко отношение е изграден от алувиалните отложения изграждащи както русловата и заливна тераса на р. Какач, така и първата и втора надзаливни тераси. Представени са от чакъли средни и едри с песъчлив или глинест запълнител. Сред тях се срещат отделни лещи и прослойки от пясъци и глини.

Общата мощност на кватернерните отложения в района е повече от 15м.

Основен водоносен хоризонт в разглеждания район е неоген-кватернерния, обособен според класификацията на Басейнова Дирекция „Дунавски район“, като подземно водно тяло „Порови води в Неген-Кватернера – Софийска долина“ с код BG1G00000NQ030.



Фиг. 1. Карта на подземно водно тяло „Порови води в Неген-Кватернера – Софийска долина“ с код BG1G00000NQ030.

Собственият водоизточник (тръбен кладенец) ще бъде разположен в рамките на имота, като добитата вода ще се използва за водоснабдяване за други цели, включително противопожарни нужди. Необходимото за това водно количество е около 3000-4000 м³/годишно при целогодишно ползване.

Мястото на бъдещият тръбен кладенец е определено в източната част на имота (фиг. 2) и е локализирано с кота на терена, географски и геодезични координати, които съответно са:

Тр. кл. №	Кота терен	Геодезични координати	Географски координати
тр. кл.1	534,00	X = 4610336,754м. Y = 8494049,903м.	N 42°45'29,68'' E 23°16'04,02''

Тръбният кладенец ще се изгради в имота и ще бъде с площ от около 2-3 кв.м.

Над кладенеца ще бъде изградена подземна бетонова шахта.

Предвижда се сондирането да се извърши роторно, безядково до дълбочина 40-45м. със сондажна апаратура. Сондажът ще бъде оборудван с потопяема помпа.

Тръбният кладенец ще включва следните съоръжения:

-потопяема помпа;

- напорен водопровод;
- водомер;
- бетонна шахта;
- спирателен кран;
- пиезометрична тръба.

Предвидените строително – монтажни работи за изграждане на «Преместваем обект за търговия със строителни материали и склад» се свеждат до извършване на изкопни работи за основите на сградата, строителство на сградата и подравняване на терена за оформяне на околното пространство. Строително-монтажните работи ще се изпълняват машинно и ръчно.

Временните дейности по време на строителството ще бъдат развити изцяло върху имота. Площта на имота е достатъчна за извършване на временните дейности по време на строителството и няма да засегне съседни имоти.

За изграждането на тръбния кладенец, в имота ще се обособи временна строителна площадка с размери около 25x10 м, в която ще се разположи апаратурата (сонда, резервоар и др.) и всички съоръжения и инструменти, необходими за изграждане на водовземното съоръжение.

Разположението на основните елементи на площадката ще бъде съобразено с изградената инфраструктура на района.

3. Описание на основните процеси (по проспектни данни), капацитет, включително на съоръженията, в които се очаква да са налични опасни вещества от приложение № 3 към ЗООС.

Настоящото инвестиционно предложение се изготвя във връзка с изграждане на: „Тръбен кладенец за водоснабдяване за други цели, включително противопожарни нужди“ в ПИ с идентификатор 49206.2685.29 от КККР на с. Мрамор, район Връбница, Столична община, местност Келказа.

Целта на изграждането на тръбният кладенец е техническо водоснабдяване на „Преместваем обект за търговия със строителни материали и склад“.

Предвижда се дълбочината на тръбния кладенец да бъде на около 40-45м. Необходимото водно количество е около 3000-4000 м³/годишно при целогодишно ползване.

За изграждането на собствения водоизточник възложителят ще проведе процедури пред Басейнова дирекция „Дунавски район“ с център гр. Плевен за получаване на разрешително за водоземане, съгласно Закона за водите и Наредба №1 от 07.07.2000г за проучване, ползване и опазване на подземни води.

Инвестиционното предложение обхваща три основни вида дейности/етапи както следва:

I етап – изграждане на водовземното съоръжение

II етап – опитно-филтрационни изследвания

III етап - водоземане

Реализирането на инвестиционното предложение ще се осъществи след получаване на разрешително по чл. 50, ал. 7, т. 1, във връзка с чл. 44 и 46 от Закона за водите, издадено от директора на Басейнова дирекция „Дунавски район“ с център гр. Плевен. За откриване на процедура по издаване на разрешително ще бъдат внесени документите, определени в глава пета и седма на Наредба 1/2007г за проучване, ползване и опазване на подземните води.

Изграждането на тръбния кладенец ще се извърши със сондажна апаратура УРБ – 2А2, окомплектована със сондажен лост ф 63 мм., тежки щанги ф 146 мм., и ролкови длета с необходимите диаметри.

Не се предвижда използване на взрив при изграждането на тръбния кладенец.

При изграждането на обекта ще бъдат спазвани изискванията на Наредба № 2 от 22.03.2004г. за минималните изисквания за здравословни и безопасни условия на труд.

Теренът е достатъчен за извършване на предвидените строително-монтажни дейности.

Екологичните условия в района няма да се нарушат при нормална експлоатация на обекта.

При нормална експлоатация на така предвиденото инвестиционно намерение – не се очаква съществена промяна или замърсяване на повърхностните и подземни води в района.

4. Схема на нова или промяна на съществуваща пътна инфраструктура.

Местоположението, където ще се реализира обекта е подходящо от гледна точка на пътно - транспортната обстановка.

Транспортният достъп до обекта предмет на инвестиционното предложение ще бъде осигурен по съществуващ градски път, с който граничи имота.

Не се предвижда изграждане или промяна на съществуващата пътна инфраструктура.

5. Програма за дейностите, включително за строителство, експлоатация и фазите на закриване, възстановяване и последващо използване.

Строителството и експлоатацията на обекта не са свързани с действия, които ще доведат до съществени физически промени на района, където ще се реализира предложението.

При строителството и експлоатацията на инвестиционно предложение ще бъдат използвани природни ресурси като вода, материали и енергия. Няма невъзстановими или в недостатъчно количество природни ресурси.

Времетраенето на цялостното изпълнение на задачата по изграждане на тръбния кладенец, включващо общественото обсъждане, издаването на Разрешителното за водоземане и изграждане на водоземно съоръжение за подземни води, предназначено за водоземане, изграждането на тръбния кладенец, лабораторна и камерална обработка на резултатите ще бъде около 89 дни, разпределени по етапи както следва:

-подаване на заявление за изграждането на собствения водоизточник в Басейнова дирекция „Дунавски район“ с център гр. Плевен за получаване на разрешително за водоземане, съгласно Закона за водите и Наредба №1 от 07.07.2000г. за проучване, ползване и опазване на подземни води – 3 дни

-обществено обсъждане на проекта в район Връбница – 15 дни

-издаване на Разрешително за водоземане и изграждане на водоземно съоръжение – 30 дни

-изграждане на тръбния кладенец – сондиране и монтаж на експлоатационната колона - 10 дни

-усвояване на тръбния кладенец - продухване, опитно-филтрационни работи, вземане на водна проба – 15 дни

-засипване на утайници и рекултивация на засегнатите терени – 1 ден

-лабораторни изследвания и заключителен хидрогеоложки доклад - 15 дни

По време на полско-проучвателната работа във всички нейни етапи, ще се осъществява непрекъснат контрол от специалист - хидрогеолог. Ще се следи за точното изпълнение на изготвения проект и условията на Разрешителното. Ще се спазват всички указания по отношение мерките по безопасност на труда и противопожарна охрана.

При изграждането на обекта ще бъдат спазвани изискванията на Наредба №2 от 22.03.2004г. за минималните изисквания за здравословни и безопасни условия на труд.

За предотвратяване и ликвидиране на пожари и аварии и за евакуация на работната площадка, ще бъдат взети мерки за осигуряване на безопасност и здраве при работа.

6. Предлагани методи за строителство

Изграждането на тръбния кладенец ще се извърши със сондажна апаратура УРБ – 2А2, окомплектована със сондажен лост ф 63 мм., тежки щанги ф146 мм., и ролкови длета с необходимите диаметри при следната последователност:

1. Сондиране безядково, въртеливо - роторно с права циркулация на промивната течност с диаметър ф 350 мм. до проектната дълбочина 40-45м.

2. По време на сондирането ще се следи механичната скорост на пробиване и ще се води точна документация на преминалите литоложки разновидности, като се вземат шламови проби през всеки 2м проходка. Ще се следят водопроявленията в сондажа - загуба на промивна течност, промяна в цвета и гъстотата на същата.

3. Монтаж на експлоатационна колона от PVC тръби и филтри с диаметър ф 140мм. до дълбочина 40-45 м.

4. Запълване на задтръбното пространство с дребен чакъл с едрина на зърната 3-5 мм.

5. Промиване на сондажа с чиста вода и ерлифтно продухване до пълно избистряне на водата.

6. Провеждане на хидравлични тестове и опитно предексплоатационно водочерпене с продължителност достатъчна за достоверно определяне параметрите на водоносния хоризонт и експлоатационните характеристики на водоземното съоръжение.

По време на водочерпенето ще се следи динамиката на водното ниво и черпения дебит. След спиране на помпата ще бъде проследено възстановяването на водното ниво.

В края на водочерпенето ще бъде взета водна проба за пълен химически анализ за определяне химическия състав качества на подземната вода. Пробата ще бъде изследвана в акредитирана лаборатория.

След завършване на сондажната и водочерпателна работа, кладенецът ще бъде затворен с капак и предаден на Възложителя за съхранение и експлоатация. Теренът около него ще бъде рекултивиран, а изкопаните за сондирането утайници - засипани.

При нормална експлоатация на така предвиденото инвестиционно намерение – не се очаква съществена промяна или замърсяване на повърхностните и подземни води в района.

Изграждането на обекта ще бъде свързано с извършване на изкопни, насипни, строителни работи, монтаж на съоръжения, транспорт на материали, машини и др.

7. Доказване на необходимостта от инвестиционното предложение.

Информацията за инвестиционното предложение е изготвена в съответствие с изискванията на ЗООС и на основание чл. 81, ал. 1, т. 2 и е съобразена с критериите заложи в чл. 93, ал. 4 от ЗООС - т. 2 – минно дело буква “Г”-“дълбоки сондажи” –“за водоснабдяване”

В района на имота на Дружеството, няма изградена водопроводна мрежа за промишлена вода, от която да бъде ползвана вода за водоснабдяване за други цели включително противопожарни нужди на „Преместваем обект за търговия със строителни материали и склад“. Предвид на това, алтернативната възможност е изграждане на водоземно съоръжение за подземни води (тръбен кладенец).

Основните мотиви за необходимостта от реализацията на инвестиционното предложение включват:

- имота е разположен в климатично и релефно позитивна среда;
- транспортно-комуникационна обезпеченост;
- район с изградена инженерна инфраструктура;
- имота не попада в обхвата на защитени територии и защитени зони;
- съоръжението - тръбен кладенец ще бъде с дълбочина – 40-45м. от повърхността и ще разкрие първото от повърхността водно тяло;
- съоръжението-тръбен кладенец ще се изгради в ПИ с идентификатор 49206.2685.29.
- исканото водно количество е рационално да се добива от подземна вода

При нормална експлоатация на обекта, екологичните условия в района няма да бъдат нарушени.

8. План, карти и снимки, показващи границите на инвестиционното предложение, даващи информация за физическите, природните и антропогенните характеристики, както и за разположените в близост елементи от Националната екологична мрежа и най-близко разположените обекти, подлежащи на здравна защита, и отстоянията до тях.

Настоящото инвестиционно предложение се изготвя във връзка с изграждане на: „Тръбен кладенец“ за водоснабдяване за други цели, включително противопожарни нужди в ПИ с идентификатор 49206.2685.29 от КККР на с. Мрамор, район Връбница, Столична община, местност Келказа.

Съгласно издадената скица поземления имот е с обща площ от 7869 м² и съставлява поземлен имот с идентификатор 49206.2685.29. Начин на трайно ползване - нива, при граници и съседи:

От изток:

- ПИ с идентификатор 49206.2685.30 - за път от републиканската пътна мрежа;
- ПИ с идентификатор 49206.2685.26 - за път от републиканската пътна мрежа;

От запад:

- ПИ с идентификатор 68134.2812.256 – нива;
- ПИ с идентификатор 68134.2812.258 - за път от републиканската пътна мрежа;

От север:

- ПИ с идентификатор 49206.2685.26 - за път от републиканската пътна мрежа;

От юг:

- ПИ с идентификатор 68134.2812.10 – нива;
- ПИ с идентификатор 68134.2812.268 – за първостепенна улица.

Мястото на тръбения кладенец е определено в източната част на имота (фиг. 2) и е локализирано с кота на терена, географски и геодезични координати, които съответно са:

Тр. кл. №	Кота терен	Геодезични координати	Географски координати
тр. кл.1	534,00	X = 4610336,754м. Y = 8494049,903м.	N 42°45'29,68" E 23°16'04,02"

Водата от тръбния кладенец ще се използва за техническо водоснабдяване (други цели включително противопожарни нужди).



Фиг. 2. Местоположение на проектирания тръбен кладенец

Инвестиционното предложение за изграждане на обекта не засяга територии със статут на защитени по смисъла на Закона за защитените територии (обн. ДВ, бр.133/11.11.1998 г.), както и защитени зони по смисъла на Закона за биологичното разнообразие (обн. ДВ, бр. 77/ 09.08.2002 г.).

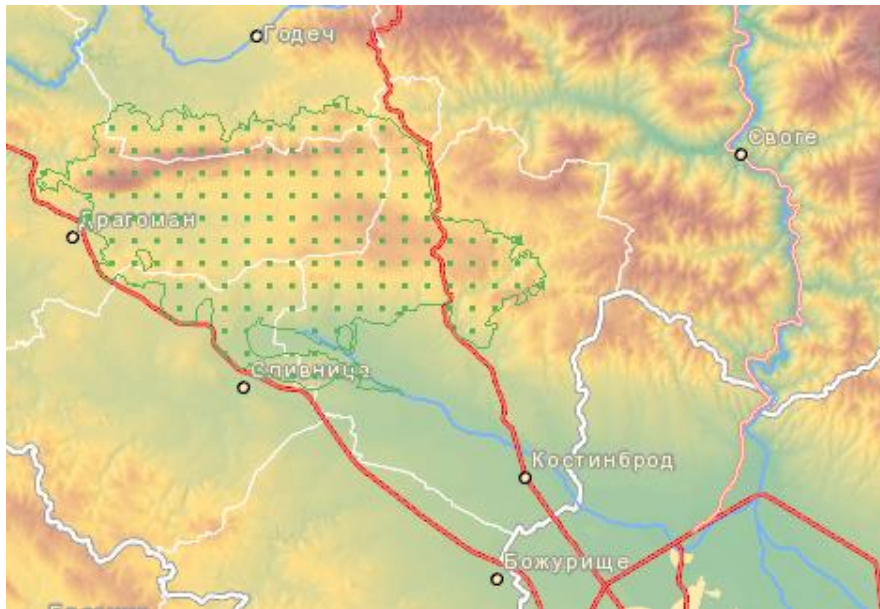
Най-близко разположените Защитени зони са три:

Първата е с код BG 0002114 «Рибарници Челопечене» по Директива 79/409/ЕЕС за опазване на дивите птици и техните популации, отстои на около 15 км. от поземления имот.



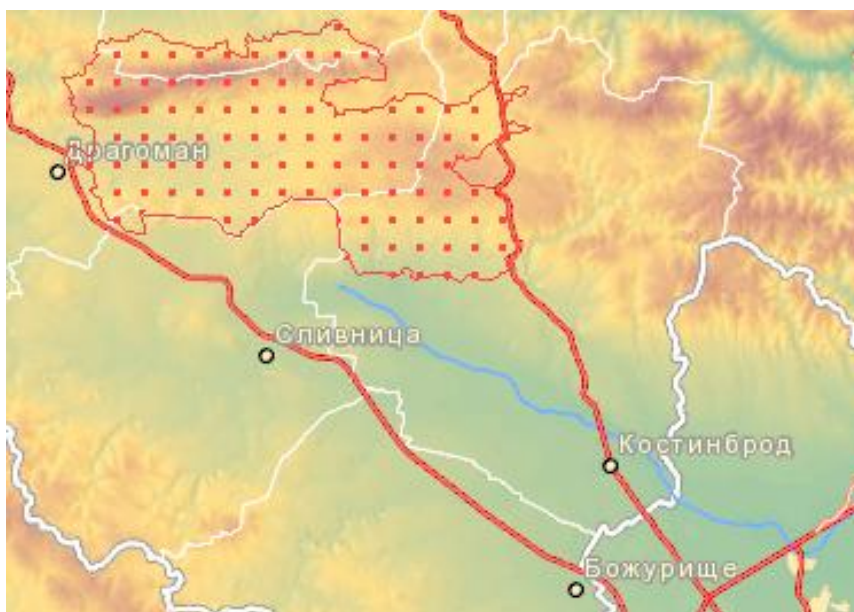
Фиг. 3. Карта на защитена зона „Рибарници Челопечене“ с код BG 0002114

Втората е с код BG 0000322 «Драгоман» по Директива за местообитанията, която припокрива защитена зона по Директива за птиците, отстои на около 13 км. от поземления имот.



Фиг. 4. Карта на защитена зона „Драгоман“ с код BG 0000322

Третата е с код BG 0002001 «Раяновци» по Директива за птиците , която припокрива, защитена зона по Директива за местообитанието, отстои на около 16 км. от поземления имот.



Фиг. 5. Карта на защитена зона „Раяновци“ с код BG 0002001

При реализацията на инвестиционното предложение в имота, който не попада в границата на защитената зона от екологичната мрежа Натура 2000 не се очаква пряко и косвено унищожаване на природните местообитания, както и местообитания на приоритетни за опазването на животински видове, които са предмет и цел на опазване в гореситираните защитени зони.

Не се очаква влошаването на качеството на приоритетните местообитания и тяхното замърсяване, безпокойство на видовете в резултат от дейностите по време на изграждането и експлоатацията на обекта.

Не се очаква генериране на емисии и отпадъци във вид и количества, които да окажат значително отрицателно въздействие върху популации и местообитания на видовете, предмет на опазване в защитената зона.

Кумулативен ефект заедно с други инвестиционни предложения, който да окаже негативно въздействие върху зоната не се очаква.

В близост и на територията на имота, където ще се изгради тръбния кладенец няма паметници на културата, както и обекти подлежащи на здравна защита, които могат да бъдат засегнати при реализацията му.

От реализацията на инвестиционното предложение не се очаква трансгранично въздействие.

9. Съществуващо земеползване по границите на площадката или трасето на инвестиционното предложение.

Поземлен имот с идентификатор 49206.2685.29, с. Мрамор, район Връбница, Столична община, местност Келказа, съгласно издадената скица е с площ от 7869м². Начин на трайно ползване - нива, при граници и съседи:

От изток:

- ПИ с идентификатор 49206.2685.30 - за път от републиканската пътна мрежа;
- ПИ с идентификатор 49206.2685.26 - за път от републиканската пътна мрежа;

От запад:

- ПИ с идентификатор 68134.2812.256 – нива;
- ПИ с идентификатор 68134.2812.258 - за път от републиканската пътна мрежа;

От север:

- ПИ с идентификатор 49206.2685.26 - за път от републиканската пътна мрежа;

От юг:

- ПИ с идентификатор 68134.2812.10 – нива;
- ПИ с идентификатор 68134.2812.268 – за първостепенна улица;

Съседните имоти се съвместяват с планираната дейност и реализацията на инвестиционното предложение няма да навреди на съседните собственици и ползватели, нито ще изисква специалното им приспособяване.

В съседство на инвестиционното предложение не се ограничава използването на имотите за традиционните цели или съгласно тяхната категория, статут или собственост.

В района на бъдещия обект има изградена инфраструктура.

10. Чувствителни територии, в това число чувствителни зони, уязвими зони, защитени зони, санитарно-охранителни зони около водоизточниците и съоръженията за питейно-битово водоснабдяване и около водоизточниците на минерални води, използвани за лечебни, профилактични, питейни и хигиенни нужди и други; Национална екологична мрежа.

Бъдещият обект ще бъде реализиран в ПИ с идентификатор 49206.2685.29, м. Келказа, район Връбница, с. Мрамор, Столична община.

Площадката на инвестиционното предложение **не попада**:

- в границите на защитени зони от Националната екологична мрежа Натура 2000.
- в границите на санитарно – охранителни зони около водоизточници и съоръжения за питейно – битово водоснабдяване и около водоизточници на минерални води, използвани за лечебни, профилактични, питейни и хигиенни нужди и др.;

- в границите на територии, обявени за опазване на стопански значими водни биологични видове;

- в границите на територии, чувствителни към хранителни съставки, включително територии обявени за уязвими зони съгласно Директива 91/676/ЕЕС за опазване на водите от замърсяване с нитрати от селскостопански източници и територии, обявени за чувствителни зони съгласно Директива 91/271/ЕЕС за пречистването на градските отпадъчни води.

Експлоатацията на Инвестиционното предложение не предвижда замърсяване на околната среда над допустимите норми и не представлява опасност за нея.

Имотът не попада на територията на:

- национален парк или природен резерват или други защитени територии;
- археологически, архитектурни и други резервати и обекти, обявени за недвижими паметници на културата;
- райони с неблагоприятни инженерно-геоложки условия (свлачища, срутища и

др.), райони с открит карст.

На терена няма да бъдат извършвани дейности, които да създават потенциална опасност от слягане и пропадане.

Тук не се срещат защитени животински видове.

На територията на площадката и в близост с нея няма обекти, които могат да бъдат засегнати и са защитени от международен или национален закон, поради тяхната екологична, природна, културна и друга ценност.

На територията на инвестиционното предложение и в близост няма други обекти, които са важни или чувствителни от екологична гледна точка.

Инвестиционното предложение за изграждане на обекта не засяга територии със статут на защитени по смисъла на Закона за защитените територии (обн. ДВ, бр.133/11.11.1998 г.), както и защитени зони по смисъла на Закона за биологичното разнообразие (обн. ДВ, бр. 77/ 09.08.2002 г.).

Най-близко разположените Защитени зони са три:

Първата е с код BG 0002114 «Рибарници Челопечене» по Директива 79/409/ЕЕС за опазване на дивите птици и техните популации, отстои на около 15 км. от поземления имот.

Втората е с код BG 0000322 «Драгоман» по Директива за местообитанията, която припокрива защитена зона по Директива за птиците, отстои на около 13 км. от поземления имот.

Третата е с код BG 0002001 «Раяновци» по Директива за птиците, която припокрива, защитена зона по Директива за местообитанието, отстои на около 16 км. от поземления имот.

Въздействие върху целите и предмета на тези зони не се очаква. Реализацията на инвестиционното предложение няма да предизвика загуба на местообитания и нарушаване на видовия състав на популациите висши растения и животни. По време на строителството и експлоатацията на обекта тези показатели няма да се нарушат. Няма да има въздействие на инвестиционното предложение, както по време на строителството, така и при експлоатацията, върху целостта на защитените зони.

Кумулативен ефект заедно с други инвестиционни предложения, който да окаже негативно въздействие върху зоната не се очаква.

От реализацията на инвестиционното предложение не се очаква трансгранично въздействие.

При реализацията на инвестиционното предложение в имота, **който не попада** в границата на защитената зона от екологичната мрежа Натура 2000 не се очаква пряко и косвено унищожаване на природните местообитания, както и местообитания на приоритетни за опазването на животински видове, които са предмет и цел на опазване в горесцитираната защитена зона.

Не се очаква влошаването на качеството на приоритетните местообитания и тяхното замърсяване, безпокойство на видовете в резултат от дейностите по време на изграждането и експлоатацията на обекта.

Експлоатацията на Инвестиционното предложение не предвижда замърсяване на околната среда над допустимите норми и не представлява опасност за нея.

На територията на инвестиционното предложение или в близост до нея няма ландшафти или живописни местности, които могат да бъдат засегнати от предложението.

На територията на инвестиционното предложение или в близост до нея няма пътища или съоръжения за достъп до места за отдих, които могат да бъдат засегнати от предложението.

На територията на инвестиционното предложение или в близост до нея няма местности и обекти с историческо или културно значение, които могат да бъдат засегнати от предложението.

Имотът къдеко ще се реализира на инвестиционното предложение не попада в санитарно-охранителни зони около водоизточниците и съоръженията за питейно-битово водоснабдяване и около водоизточниците на минерални води, използвани за лечебни, профилактични, питейни и хигиенни нужди и други, както и в буферните зони от 1000м.

11. Други дейности, свързани с инвестиционното предложение (например, добив на строителни материали, нов водопровод, добив или пренасяне на енергия, жилищно строителство)

В имот с идентификатор 49206.2685.29 по кадастралната карта на с. Мрамор, район Връбница, собственост на възложителя ще се изгради тръбен кладенец с дълбочина около 40-45м. като черпената вода ще се използва за водоснабдяване за други цели – поливане на зелени площи и противопожарни нужди.

Не се предвиждат други дейности свързани с Инвестиционното предложение.

Теренът на площадката е достатъчен за извършване на предвидените дейности.

Отпадъчни води от дейността на обекта не се очаква да се формират.

Не се предвижда добив на строителни материали, а само добив на подземни води от собствен водоизточник.

Не се предвижда добив или пренасяне на енергия, както и жилищно строителство.

12. Необходимост от други разрешителни, свързани с инвестиционното предложение.

Освен нормативно заложените в ЗУТ стандартни процедури пряко свързани с инвестиционното намерение са и следните разрешителни:

- Разрешително за дейности с отпадъци, съгласно Закона за управление на отпадъците - ЗУО (обн. ДВ, бр. 53/2012г.);

- Разрешително за водовземане, съгласно чл.52, ал.1, т.4 и чл.44, ал.1, във връзка с чл.50, ал.7 и ал.8 и чл. 60 от Закона за водите и Наредба № 1 за проучване, ползване и опазване на подземните води, за водовземане от подземни води, чрез нови съоръжения за подземни води, предназначени за водовземане.

III. Местоположение на инвестиционното предложение, което може да окаже отрицателно въздействие върху нестабилните екологични характеристики на географските райони, поради което тези характеристики трябва да се вземат под внимание, и по-конкретно:

1. Съществуващо и одобрено земеползване.

Инвестиционното предложение ще бъде осъществено в имот с идентификатор 49206.2685.29 по кадастралната карта на с. Мрамор, район Връбница. Съгласно издадената скица поземления имот е с обща площ от 7869 м². Начин на трайно ползване - нива

В района на имота и в близост с него няма обработваеми земеделски площи.

2. Мочурища, крайречни области, речни устия.

Имотът, обект на инвестиционното предложение е разположен в западната част на Софийската котловина, върху незаливната тераса на р. Какач, която отстои на около 2400м югоизточно. Имотът е на достатъчно голямо разстояние от крайречната област и речното устие.

Районът на инвестиционното предложение е урбанизирана зона, няма мочурища и заблатени зони.

3. Крайбрежни зони и морска околна среда.

В поземления имот или в близост до него няма крайбрежни зони и морска околна среда.

4. Планински и горски райони.

Настоящото инвестиционно предложение ще бъде осъществено в имот с идентификатор 49206.2685.29, разположен в равнинната част на Софийската котловина и няма да засегне планински и горски райони.

5. Защитени със закон територии.

Инвестиционното предложение за изграждане на «Тръбен кладенец» в ПИ с идентификатор 49206.2685.29 не засяга територии със статут на защитени по смисъла на Закона за защитените територии (обн. ДВ, бр.133/11.11.1998 г.), както и защитени зони по смисъла на Закона за биологичното разнообразие (обн. ДВ, бр. 77/ 09.08.2002 г.).

В района на настоящото инвестиционно предложение няма защитени със закон територии. В тази връзка, въздействие върху целите и предмета на тези територии не се очаква.

Реализацията на инвестиционното предложение няма да предизвика загуба на местообитания и нарушаване на видовия състав на популациите висши растения и животни. По време на строителството и експлоатацията на обекта няма да има въздействие върху целостта на защитените със закон територии.

6. Засегнати елементи от Националната екологична мрежа.

Инвестиционното предложение за изграждане на обекта не засяга елементи от Националната екологична мрежа Natura 2000.

Най-близко разположените Защитени зони са три:

Първата е с код BG 0002114 «Рибарници Челопечене» по Директива 79/409/ЕЕС за опазване на дивите птици и техните популации, отстои на около 15 км. от поземления имот.

Втората е с код BG 0000322 «Драгоман» по Директива за местообитанията, която припокрива защитена зона по Директива за птиците, отстои на около 13 км. от поземления имот.

Третата е с код BG 0002001 «Раяновци» по Директива за птиците , която припокрива защитена зона по Директива за местообитанието, отстои на около 16 км. от поземления имот.

При реализацията на инвестиционното предложение в имота, **който не попада** в границата на защитената зона от екологичната мрежа Natura 2000 не се очаква пряко и косвено унищожаване на природните местообитания, както и местообитания на приоритетни за опазването на животински видове, които са предмет и цел на опазване в защитената зона.

Не се очаква влошаването на качеството на приоритетните местообитания и тяхното замърсяване, безпокойство на видовете в резултат от дейностите по време на изграждането и експлоатацията на обекта.

Не се очаква генериране на емисии и отпадъци във вид и количества, които да окажат значително отрицателно въздействие върху популации и местообитания на видовете, предмет на опазване в защитената зона.

Кумулативен ефект заедно с други инвестиционни предложения, който да окаже негативно въздействие върху зоната не се очаква.

7. Ландшафт и обекти с историческа, културна или археологическа стойност.

Инвестиционното предложение предвижда изграждане на тръбен кладенец за водоснабдяване за други цели, включително противопожарни нужди. Строително-монтажните дейности в обекта ще бъдат съобразени изцяло с изискванията на технологичните процеси и ще се извършват по утвърден проект.

Реализирането на проекта ще бъде свързано с изземване на част от хумусния хоризонт.

Изграждането на обекта ще осигури ландшафт с контролирано ползване на територията от малък брой хора.

Мероприятията, залегнали в инвестиционната инициатива, няма да повлияят съществено на възможностите за самоочистване и самовъзстановяване на типовите и подтипове ландшафти.

Очакваното визуално въздействие няма да доведе до изменение в облика на средата и няма да окаже влияние върху продуктивността и емкостта на ландшафта, а също и на възможностите му за развитие.

Характерът на инвестиционното предложение не е свързан с промяна на вида, състава и характера на земните недра и ландшафта и не предвижда добив на подземни богатства.

В близост и на територията на имота, където ще се изгради тръбния кладенец няма паметници на културата или археологически находки, които могат да бъдат засегнати при реализацията на му.

8. Територии и/или зони и обекти със специфичен санитарен статут или подлежащи на здравна защита.

Настоящото инвестиционно предложение не засяга територии и/или зони и обекти със специфичен санитарен статут или подлежащи на здравна защита.

IV. Тип и характеристики на потенциалното въздействие върху околната среда, като се вземат предвид вероятните значителни последици за околната среда вследствие на реализацията на инвестиционното предложение:

1. Въздействие върху населението и човешкото здраве, материалните активи, културното наследство, въздуха, водата, почвата, земните недра, ландшафта, климата, биологичното разнообразие и неговите елементи и защитени територии.

Въздействие върху населението и човешкото здраве, материалните активи.

Реализирането на инвестиционното предложение няма да окаже отрицателно въздействие върху здравето на населението на с. Мрамор, район Връбница, община Столична.

При извършване на дейността не е необходимо разработване и изпълнение на план за собствен мониторинг на компонентите на околната среда, тъй като при експлоатацията на обекта не се очаква да се формират никакви емисии. На всички служители, ангажирани в изграждащия процес, ще бъдат осигурени работни облекла и лични предпазни средства.

При извършване на дейностите ще се спазват всички допълнителни изисквания на нормативната уредба на Р. България, както и специфични условия на компетентните органи, предписани от контролните органи.

При прилагане на екологосъобразни методи няма да има значителни въздействия върху компонентите и факторите на околната среда, както и върху здравето на хората.

Не съществува опасност от замърсяване на подпочвените води с отпадъчните битово – фекални води, тъй като не се предвижда образуване на такива.

По време на изграждането на обекта, здравният риск на работещите се формира от наличните вредни фактори на работната среда (шум, вибрации, прах, заваръчни аерозоли). Определените въздействия са ограничени в периода на строителството и при работна среда на открито в рамките на работния ден. Потенциалният здравен риск е налице при системно неспазване на правилата за здравословни и безопасни условия на труд, съгласно изискванията на Наредба №2/2004год. за минимални изисквания за спазване на здравословните и безопасни условия на труд при извършване на строително-монтажни работи.

Според данните за застроителните решения може да се предположи, че при реализиране на Инвестиционното предложение, населението от най-близките обекти, подлежащи на здравна защита няма да бъде засегнато.

Материални активи - няма такива, които да се унищожават;

Въздух.

Дейността няма да оказва въздействие върху качеството на атмосферния въздух и не предвижда отделяне на емисии на замърсители или опасни, токсични или вредни вещества във въздуха над пределно допустимите норми.

От дейността на обекта не се очаква промяна в качеството на атмосферния въздух, тъй като в обекта няма да се извършва производствена дейност, поради което не се очаква и отделянето на вредни емисии.

В момента източник на значителен шум достигащ до имота няма.

Не се констатирани вредни лъчения, както и топлинно и радиационно излъчване над нормалното фоново натоварване.

В началото източник на шум ще се явят дейностите по изграждане на кладенеца, но процесът е краткотраен и след завършването му този източник на шум ще отпадне.

Не се предвиждат други източници на вредни физични фактори.

Обектът няма да окаже вредно въздействие на пределно допустимите концентрации на шумово натоварване върху населеното място.

Инвестиционното предложение не предвижда излъчване на шум и вибрации, на светлинни, топлинни или електромагнитни излъчвания.

Вода.

Инвестиционното предложение няма да окаже отрицателно въздействие върху повърхностните и подземни води.

Няма да се извършват корекции на реки.

Предвижда се добив на подземни води от тръбен кладенец за водоснабдяване за други цели, включително противопожарни нужди.

Почви, земни недра, ландшафт, климат.

Инвестиционното предложение предвижда изграждане на тръбен кладенец за водоснабдяване за други цели, включително противопожарни нужди. Монтажните дейности в обекта ще бъдат съобразени изцяло с изискванията на технологичните процеси и ще се извършват по утвърден проект. Реализирането на проекта ще бъде свързано с изземване на част от хумусния хоризонт.

С реализирането на инвестиционното намерение не се нарушават земни недра и не се очаква нарушение на почвите.

Изграждането на обекта ще осигури ландшафт с контролирано ползване на територията от малък брой хора.

Мероприятията, залегнали в инвестиционната инициатива, няма да повлияят съществено на възможностите за самоочистване и самовъзстановяване на типовите и подтипове ландшафти.

Очакваното визуално въздействие няма да доведе до изменение в облика на средата и няма да окаже влияние върху продуктивността и емкостта на ландшафта, а също и на възможностите му за развитие.

Характерът на инвестиционното предложение не е свързан с промяна на вида, състава и характера на земните недра и ландшафта и не предвижда добив на подземни богатства.

Биологично разнообразие и неговите елементи и защитени територии.

Инвестиционното предложение за изграждане на обекта не засяга територии със статут на защитени по смисъла на Закона за защитените територии (обн. ДВ, бр.133/11.11.1998 г.), както и защитени зони по смисъла на Закона за биологичното разнообразие (обн. ДВ, бр. 77/ 09.08.2002 г.).

Най-близко разположените Защитени зони са три:

Първата е с код BG 0002114 «Рибарници Челопечене» по Директива 79/409/ЕЕС за опазване на дивите птици и техните популации, отстои на около 15 км. от поземления имот.

Втората е с код BG 0000322 «Драгоман» по Директива за местообитанията, която припокрива защитена зона по Директива за птиците, отстои на около 13 км. от поземления имот.

Третата е с код BG 0002001 «Раяновци» по Директива за птиците, която припокрива, защитена зона по Директива за местообитанието, отстои на около 16 км. от поземления имот.

При реализацията на инвестиционното предложение в имота, който не попада в границата на защитената зона от екологичната мрежа Натура 2000 не се очаква пряко и

косвено унищожаване на природните местообитания, както и местообитания на приоритетни за опазването на растителни и животински видове, които са предмет и цел на опазване в горещитираната защитена зона.

Не се очаква влошаването на качеството на приоритетните местообитания и тяхното замърсяване, безпокойство на видовете в резултат от дейностите по време на изграждането и експлоатацията на обекта.

Не се очаква генериране на емисии и отпадъци във вид и количества, които да окажат значително отрицателно въздействие върху популации и местообитания на видовете, предмет на опазване в защитената зона.

Кумулативен ефект заедно с други инвестиционни предложения, който да окаже негативно въздействие върху зоната не се очаква.

В близост и на територията на имота, където ще се изгради тръбния кладенец няма паметници на културата, както и обекти подлежащи на здравна защита, които могат да бъдат засегнати при реализацията на му.

2. Въздействие върху елементи от Националната екологична мрежа, включително на разположените в близост до инвестиционното предложение.

Не се очаква такова въздействие.

В границите на имота, няма елементи от Националната екологична мрежа - защитени зони и защитени територии.

Намиращите се в околността, най-близко разположени зони са достатъчно отдалечени от имота, за да окажат влияние върху реализирането на инвестиционното предложение и отрицателно въздействие върху предмета и целите на опазването им.

На територията на обекта няма чувствителни и влажни зони.

Имотът не попада на територията на:

- национален парк или природен резерват или други защитени територии;
- археологически, архитектурни и други резервати и обекти, обявени за недвижими паметници на културата;
- райони с неблагоприятни инженерно-геоложки условия (свлачища, срутища и др.), райони с открит карст.

На терена не са извършвани дейности, които да създават потенциална опасност от слягане и пропадане.

Тук не се срещат защитени животински видове.

На територията на площадката и в близост няма обекти, които могат да бъдат засегнати и са защитени от международен или национален закон, поради тяхната екологична, природна, културна и друга ценност.

На територията на инвестиционното предложение и в близост няма други обекти, които са важни или чувствителни от екологична гледна точка.

3. Очакваните последици, произтичащи от уязвимостта на инвестиционното предложение от риск от големи аварии и/или бедствия.

Очакваните последици, произтичащи от уязвимостта на инвестиционното предложение от риск от аварии са следните:

а) **По време на изграждане на обекта и тръбния кладенец** - свързано е с изпълнение на изкопни работи, строителни работи, монтаж на съоръжения, транспорт на материали, машини и др. Строителните, монтажните и транспортните работи могат да бъдат източник на следните въздействия:

- шумово въздействие;
- локално замърсяване с отработени газове;
- запрашаване на средата;
- вибрации (при работа на строителните машини и транспортната техника).

Намалена до минимум е възможността за риск от инциденти поради взетите всички законови предпазни мерки.

За осигуряване на безопасно изграждане на инвестиционното намерение и

опазване качествата на околната среда ще се спазват изискванията на Правилник по безопасността на труда.

Възложителят предвижда да се извършва ежедневен контрол на обекта.

б) **По време на експлоатация на обекта** рисковите фактори са свързани с техническата изправност на съоръженията, за което трябва да се предвиди:

- поддържане в постоянна изправност на съоръженията;
- поддържане в добро техническо състояние на електрическата инсталация.

Съществува риск от злополуки по време на строителството, както и при експлоатацията на обекта - основно от пожари, които могат да навредят на здравето на хората или на околната среда, но той е в пряка зависимост от мерките, заложиени в Работния проект и Правилниците, както и от квалификацията и съзнанието за отговорност на обслужващия персонал.

За предотвратяване на аварии и инциденти в обекта ще бъде изготвен аварийен план, с който ще бъдат запознати работещите в обекта. Ще бъдат изготвени инструкции за безопасна работа и оценка на риска по работни места.

Експлоатацията на Инвестиционното предложение не предвижда замърсяване на околната среда над допустимите норми и не представлява опасност за нея.

4. Вид и естество на въздействието (пряко, непряко, вторично, кумулативно, краткотрайно, средно – и дълготрайно, постоянно и временно, положително и отрицателно).

Настоящото инвестиционното предложение се изготвя във връзка с обект: **“Тръбен кладенец”** за водоснабдяване и други цели на „Преместваем обект за търговия със строителни материали и склад“ в имот с идентификатор 49206.2685.29 от КККР на с. Мрамор, район Връбница, Столична община, местност Келказа.

Като се има предвид характера на инвестиционното предложение, а именно изграждане на тръбен кладенец за водоснабдяване за други цели, включително противопожарни нужди, въздействията могат да се определят като локални, краткотрайни, временни и обратими с обхват в границите на инвестиционното предложение

Не се очаква създаване на дискомфорт, свързан с шум и замърсяване на атмосферния въздух и замърсяване на ландшафта в района.

Обектът ще се изгради след провеждане на съответните процедури по Закона за устройство на територията и Закона за водите.

Очакваното въздействие ще бъде:

- краткотрайно по време на изграждане на обекта;
- непряко по време на експлоатацията.

Не се очакват негативни въздействия върху компонентите на околната среда.

Инвестиционното предложение не крие рискове от замърсяване на почвите или водите в следствие на изпускане на замърсители върху земята или в повърхностни водни обекти и подземни води при правилна експлоатация на обекта.

5. Степен и пространствен обхват на въздействието – географски район; засегнато население; населени места (наименование, вид – град, село, курортно селище, брой на населението, което е вероятно да бъде засегнато, и др.)

Обхватът на въздействието ще бъде в границите на територията, в която ще се реализира инвестиционното предложение - ПИ с идентификатор 49206.2685.29 от КККР на с. Мрамор, район Връбница, Столична община, местност Келказа.

Реализацията на инвестиционното предложение няма да окаже негативно въздействие върху хората и тяхното здраве.

Очакваното въздействие може да се оцени като:

- с малък териториален обхват – на територията на имота;

Засегнати могат да бъдат само персонала участващ в строителния процес на обекта и то в незначителна степен, при неспазване изискванията за безопасни условия на труд.

6. Вероятност, интензивност, комплектност на въздействието.

Вероятността за поява на въздействието е малка.

Само по време на строителството и то краткотрайно.

Вероятността от поява на въздействие се свежда до минимум с предвидените от Възложителя мерки за предотвратяване и намаляване на влиянието и ликвидиране на последствията от пожари и аварии.

7. Очаквано настъпване, продължителността, честотата и обратимостта на въздействието.

Продължителността на въздействието е постоянно, по време на експлоатацията на инвестиционното предложение.

Продължителността на въздействието зависи от времето на експлоатация на обекта.

Обратимостта е в зависимост от времето за прилагане и реагиране съгласно разработен План за действие при природни бедствия, аварии и пожари, земетръс и наводнения.

8. Комбинитането с въздействия на други съществуващи и/или одобрени инвестиционни намерения.

Като се има предвид характера на инвестиционното предложение, а именно изграждане на тръбен кладенец за водоснабдяване за други цели, включително противопожарни нужди, комбинитането с въздействия на други съществуващи и/или одобрени инвестиционни намерения на този етап не са реализирани.

9. Възможността за ефективно намаляване на въздействията.

Вероятността за поява на въздействието е малка, само по време на строителството и то краткотрайно.

Вероятността от поява на въздействие се свежда до минимум с предвидените от Възложителя мерки за предотвратяване и намаляване на влиянието и ликвидиране на последствията от пожари и аварии.

Ефективно намаляване на въздействията, при изпълнение на обекта се предвижда при спазване следните изисквания:

1. Започването на работата на обекта ще стане само след подписване на пусков протокол.

2. Всички работници включени в сондажната бригада ще бъдат инструктирани и снабдени с лични предпазни средства, съгласно правилника за охрана на труда при геолого-проучвателни работи.

3. Сондажната работа ще се изпълнява само от лица които притежават необходимата специалност и квалификация и навършили 18 години.

4. Облеклото на работниците ще бъде прибрано, закопчано и без развяващи се краища. Ще се работи с ръкавици, каски и ботуши.

5. На работната площадка и в близост до сондажната апаратура няма да се допускат външни лица и такива не заети пряко в работата.

6. При транспорта на сондажната техника ще се спазват ограниченията за максимално допустима скорост за този вид автомобили. Забранява се придвижването на автосондата с вдигната или незакрепена стабилно кула.

7. Преди започване на работа ежедневно ще се проверяват нивата на двигателното и хидравлично масла, както и на охладителната течност. Ще се проверяват сондажните инструменти за изправност и износеност. Ще се провежда ежедневен инструктаж и запознаване с предстоящите за деня задачи. Инструктажът ще се провежда от специалист геолог, ръководител на обекта.

8. Повдигането и спускането на кулата ще се извършва само от майстор-сондър. След изправянето ѝ същата се закрепва здраво със скобите към шасито и с обтяжките към терена.

9. Изкопаните са сондирането утайници ще бъдат оградени със сигнална лента и осветени за през нощта. След приключване на сондажа, същите ще бъдат засипани, а терена около тях рекултивиран.

10. Всички въртящи се части на сондажната апаратура (трансмисии, валци, зъбни колела, вериги и др.) ще бъдат обезопасени с предпазни метални капаци и кожуси.

11. Спуско-подемните операции ще се провеждат само от майстор-сондър сред предварителна проверка изправността на лебедката и елеватора.

12. Забранено е качването на работниците на кулата без предпазни колани и с кални ботуши, които могат да предизвикат подхлъзване.

13. При проливен дъжд и гръмотевична буря, работата ще се спира, а работниците ще се оттеглят на безопасно разстояние.

14. Гориво-смазочните материали ще се съхраняват на места обезопасени и сигнализирани, достатъчно отдалечени от сондажната апаратура.

15. След приключване на работния ден, напускането на местосондирането ще става под непосредственото ръководство на майстор-сондъра. Всички инструменти ще бъдат прибрани и подредени в определените за това места.

10. Трансграничен характер на въздействието.

Реализацията на инвестиционното предложение няма да окаже въздействие с трансграничен характер.

11. Мерки, които е необходимо да се включат в инвестиционното предложение, свързани с избягване, предотвратяване, намаляване или компенсиране на предполагаемите значителни отрицателни въздействия върху околната среда и човешкото здраве.

Инвестиционното предложение изисква включване на поетапни мерки по време на работното проектиране, строителството и експлоатацията:

На етап проектиране

- извършването на проучвателни работи и проектни разработки за изграждане на собствения водоизточник ;
- предвиждане на места за временно съхранение на битовите и строителните отпадъци до извозването им от лицензирани фирми;

На етап строителство:

- подържане на строителната техника в добро техническо състояние;
- организиране на разделно изземване, депониране и оползотворяване на хумусния слой на временни депа за съхраняването му в обсега на терена;
- събиране и извозване на генерираните твърди битови отпадъци в контейнери;
- съгласуване с общинската администрация мястото и маршрута за депониране на строителните отпадъци;
- тръбния кладенец да бъде добре затворен с капак, обезопасен от случайно попадане в него на чужди тела и предмети.

По време на експлоатация:

- недопускане замърсяването на прилежащите терени и повърхностните и подземни води.
- водоземането да се осъществява в съответствие с разрешения режим на водоземане.
- при експлоатация на съоръжението не трябва да се надвишава даденият в хидрогеоложкия доклад експлоатационен дебит.
- в процеса на експлоатация да се извършва периодично измерване на дебита, динамичното водно ниво и да се вземат проби за химически анализ на подземната вода.

-за всяко изменение на нормалната експлоатация на съоръжението (намаляване на дебита, замътване на водата и др.) да се търси съдействието на фирмата - изпълнител.

- недопускане замърсяването на прилежащите терени, повърхностните и подземни води.

Мерките за намаляване на отрицателните въздействие върху околната среда по време на изграждането на обекта включват:

1. След приключване на изграждането на тръбния кладенец, нарушенията на терена да бъдат възстановени, като по този начин те ще се впишат в ландшафта на района.

2. Да не се допуска изхвърлянето на битови и хранителни отпадъци, които могат да доведат до отравяне на почвите и представителите на растителния и животинския свят.

3. Стриктно да се спазват правилата за противопожарна безопасност.

4. Недопускане на разливи на горива и смазочни материали от машините.

Освен това при работното проектиране ще се зложат мероприятия, гарантиращи спазването на екологичното законодателство.

V. Обществен интерес към инвестиционното предложение.

Съгласно изискванията на чл. 4, ал. 2 от Наредбата за условията и реда за извършване на оценка на въздействието върху околната среда (ОВОС) (ДВ бр.25/2003г., изм. ДВ бр.№3/2006г.), за инвестиционното предложение са уведомени писмено кмета на район Връбница, кмета на с. Мрамор, кмета на Столична община и засегнатото население.

С писмо изх. № СОА19-ТД26-6204(2) от 29.05.2019г, заместник кмета на Столична община удостоверява, че в общинската администрация не са постъпвали становища, възражения, мнения и други от заинтересованите лица и организации (приложение 1)

С писмо, изх. № РВР19-ТД26-357(1) от 29.05.2019г, кмета на район Връбница удостоверява, че в 14-дневния законов срок не са постъпили възражения относно настоящото инвестиционно предложение (приложение 2).

Уведомител:

ДОПЪЛНИТЕЛНА ИНФОРМАЦИЯ

Относно „Преместваем обект за търговия със строителни материали и открит склад“ в ПИ с идентификатор 49206.2685.29 по кадастралната карта на с. Мрамор, район Връбница, Община Столична

Във връзка с водоснабдяването на обекта и Ваше запитване, Ви предоставяме следната допълнителна информация:

1.Обектът, предмет на предоставената преписка е класифициран като „преместваем“ и съдържа: сграда – едноетажна постройка с изложбено-търговска част за строителни материали с площ 388,92 кв. м, проектирана да бъде изградена от 8 модула. В два от тях са предвидени санитарни помещения, съблекалня с душ и кухненски бокс за служителите. Предвидени са и два офиса с площи от 12,9кв. м и 17,9 кв. м. В обекта ще работят общо 13 души.

2.Водата от проектирания тръбен кладенец ще се ползва за поливане на тревните площи и противопожарни нужди. С нея ще бъдат запазени и тоалетните казанчета.

3.Водата за питейно-битовите нужди – мивките и душа ще бъдат запазени от полиетиленов резервоар за питейна вода с обем 500л, при строг контрол на почистването му съгласно Наредба №9. За целта Възложителя ще сключи договор с фирма „Канали груп“ ЕООД, която ще доставя и питейна вода с водоноска.

4.Съгласно изходните данни на „Софийска вода“ АД, пред имота няма експлоатирани от Дружеството водопровод и канализация.

5.Отпадните води от обекта ще се заустват в изгребен полиетиленов резервоар с обем 5 куб. м.

6.Дъждовните води от покрива ще се отвеждат към тревните площи с вертикалната планировка