

Втора САГБАЛ "Шейново" ЕАД, гр. София, ул. "Шейново" № 19
 (наименование на дружеството)
 Първо шестмесечие на 2022г.
 (отчетен период - I-во трим., I-во шестмесечие, деветмесечие)

СЧЕТОВОДЕН БАЛАНС

АКТИВ			
Раздели, групи, статии	Код на реда	Сума - хил.лв.	
		текуща година	предходна година
a	б	1	2
А. Записан, но невнесен капитал	01000		
Б. Нетекущи (дълготрайни) активи			
I. Нематериални активи			
Продукти от развойна дейност	02110		
Концесии, патенти, лицензи, търговски марки, програмни продукти и други подобни права и активи	02120	38	46
Търговска репутация	02130		
Предоставени аванси и нематериални активи в процес на изграждане	02140		
в т. ч. предоставени аванси	02141		
Активи с право на ползване по оперативен лизинг (само за предприятията, прилагащи МСС)	02150		
Общо за група I	02100	38	46
II. Дълготрайни материални активи			
Земи и сгради	02210	2 786	2 828
Земи	02211		
Сгради	02212	2 786	2 828
Машини, производствено оборудване и апаратура	02220	737	759
Съоръжения и други	02230	102	108
Предоставени аванси и дълготрайни материални активи в процес на изграждане	02240		
в т. ч. предоставени аванси	02241		
Активи с право на ползване по оперативен лизинг (само за предприятията, прилагащи МСС)	02250		
Общо за група II	02200	3 625	3 695
III. Дългосрочни финансови активи			
Акции и дялове в предприятия от група	02310		
в т. ч. в нефинансови предприятия, вкл. централни управления	02311		
Предоставени заеми на предприятия от група	02320		
Акции и дялове в асоциирани и смесени предприятия	02330		
в т. ч. в нефинансови предприятия, вкл. централни управления	02331		
Предоставени заеми, свързани с асоциирани и смесени предприятия	02340		
Дългосрочни инвестиции	02350		
в това число:			
Дългови ценни книжа (облигации)	02351		
Капиталови ценни книжа (акции и дялове)	02352		
Инвестиционни имоти	02353		
Активи (инвестиционни имоти) с право на ползване по оперативен лизинг (само за предприятията, прилагащи МСС)	02354		
Други заеми	02360		
Изкупени собствени акции	02370		
Общо за група III	02300	0	0
IV. Отсрочени данъци	02400		
Общо за раздел Б	02000	3 663	3 741

АКТИВ			
Раздели, групи, статии	Код на реда	Сума - хил.лв.	
		текуща година	предходна година
а	б	1	2
В. Текущи (краткотрайни) активи			
I. Материални запаси			
Суровини и материали	03110	275	259
Незавършено производство	03120		
в т. ч. млади животни и животни за угояване и разплод	03121		
Продукция и стоки	03130		
Продукция	03131		
Стоки	03132		
Предоставени аванси	03140		
Общо за група I	03100	275	259
II. Вземания			
Вземания от клиенти и доставчици	03210	956	752
в т.ч. над 1 година	03211		
Вземания от предприятия от група	03220		
в т.ч. над 1 година	03221		
Вземания, свързани с асоциирани и смесени предприятия	03230		
в т.ч. над 1 година	03231		
Други вземания	03240	24	97
в т.ч. над 1 година	03241	7	97
Общо за група II	03200	980	849
III. Инвестиции			
Акции и дялове в предприятия от група	03310		
Изкупени собствени акции	03320		
Други инвестиции	03330		
в това число:			
Дългови ценни книжа (облигации)	03331		
Капиталови ценни книжа (акции и дялове)	03332		
Общо за група III	03300	0	0
IV. Парични средства			
Касови наличности и сметки в страната	03410	1 547	1 393
Касови наличности в лева	03411	12	7
Касови наличности във валута (левава равностойност)	03412		
Разплащателни сметки	03413	1 374	1 208
Блокирани парични средства	03414	161	178
Парични еквиваленти	03415		
Касови наличности и сметки в чужбина	03420	0	0
Касови наличности в лева	03421		
Касови наличности във валута	03422		
Разплащателни сметки във валута	03423		
Блокирани парични средства във валута	03424		
Общо за група IV	03400	1 547	1 393
Общо за раздел В	03000	2 802	2 501
Г. Разходи за бъдещи периоди	04000	1	1
Сума на актива (А+Б+В+Г)	04500	6 466	6 243

ПАСИВ

Раздели, групи, статии	Код на реда	Сума - хил.лв.	
		текуща година	предходна година
а	б	1	2
А. Собствен капитал			
I. Записан капитал	05100	3 367	3 367
Акционерен капитал	05110	3 367	3 367
Котираны акции на финансовите пазари	05111		
Некотираны акции на финансовите пазари	05112	3 367	3 367
Други видове записан капитал	05120		
в т. ч. допълнителен капитал (апортни вноски)	05121		
II. Премия от емисии	05200		
III. Резерв от последващи оценки	05300	2 307	2 307
в т. ч. резерв от последващи оценки на финансови инструменти	05310		
IV. Резерви			
Законови резерви	05410	66	66
Резерв, свързан с изкупени собствени акции	05420		
Резерв съгласно учредителен акт	05430		
Други резерви	05440	593	593
в т. ч. допълнителни резерви	05441		
Общо за група IV	05400	659	659
V. Натрупана печалба (загуба) от минали години			
Неразпределена печалба	05510	32	3
Непокрита загуба	05520	-2 615	-2 615
Общо за група V	05500	-2 583	-2 612
VI. Текуща печалба (загуба)	05600	340	29
Общо за раздел А	05000	4 090	3 750
Б. Провизии и сходни задължения			
Провизии за пенсии и други подобни задължения	06100	658	828
Провизии за данъци	06200	73	73
в т.ч. отсрочени данъци	06210	73	73
Други провизии и сходни задължения	06300	390	170
Общо за раздел Б	06000	1 121	1 071
В. Задължения			
Облигационни заеми	07100	0	0
До 1 година	07101		
Над 1 година	07102		
в това число:			
Конвертируеми облигационни заеми	07110	0	0
До 1 година	07111		
Над 1 година	07112		
Задължения към финансови предприятия	07200	0	0
До 1 година	07201		
Над 1 година	07202		
Получени аванси	07300	0	0
До 1 година	07301		
Над 1 година	07302		

ПАСИВ

Раздели, групи, статии	Код на реда	Сума - хил.лв.	
		текуща година	предходна година
а	б	1	2
Задължения към доставчици	07400	108	93
До 1 година	07401	108	93
Над 1 година	07402		
Задължения по полици	07500	0	0
До 1 година	07501		
Над 1 година	07502		
Задължения към предприятия от група	07600	0	0
До 1 година	07601		
Над 1 година	07602		
Задължения, свързани с асоциирани и смесени предприятия	07700	0	0
До 1 година	07701		
Над 1 година	07702		
Други задължения	07800	759	839
До 1 година	07801	759	839
Над 1 година	07802		
в това число:			
Към персонала	07810	524	557
До 1 година	07811	524	557
Над 1 година	07812		
Осигурителни задължения	07820	164	166
До 1 година	07821	164	166
Над 1 година	07822		
Данъчни задължения	07830	67	105
До 1 година	07831	67	105
Над 1 година	07832		
Задължения по договори за оперативен лизинг	07900	0	0
До 1 година	07901		
Над 1 година	07902		
Общо за раздел В	07000	867	932
До 1 година	07001	867	932
Над 1 година	07002	0	0
Г. Финансирання и приходи за бъдещи периоди	08000	388	490
Финансирання	08001	385	487
Приходи за бъдещи периоди	08002	3	3
Сума на пасива (А+Б+В+Г)	08500	6466	6243

Изпълнителен директор/Управител: ...
д-р Румен Велев дм

(име и отчество)



Главен счетоводител: ...
Мирослава Борисова
(име и фамилия)

Втора САГБАЛ "Шейново" ЕАД, гр. София, ул. "Шейново" № 19
 (наименование на дружеството)
 Първо шестмесечие на 2022г.
 (отчетен период - I-во трим., I-во шестмесечие, деветмесечие)

ОТЧЕТ ЗА ПРИХОДИТЕ И РАЗХОДИТЕ

Наименование на разходите	Код на реда	Сума - хил. лв.	
		текуща година	предходна година
а	б	1	2
А. Разходи			
I. Разходи за оперативна дейност			
Намаление на запасите от продукция и незавършено производство	10100		
Разходи за суровини, материали и външни услуги	10200	1370	1239
Суровини и материали	10210	823	829
Външни услуги	10220	547	410
Разходи за персонала	10300	4380	4116
в това число:			
Разходи за възнаграждения	10310	3816	3591
в т. ч. компенсиреми отпуски	10311		
Разходи за осигуровки (към осигурителни фондове)	10320	564	525
от тях: осигуровки, свързани с пенсии	10321	419	380
Разходи за амортизация и обезценка	10400	190	207
Разходи за амортизация и обезценка на дълготрайни материални и нематериални активи	10410	190	207
Разходи за амортизация	10411	190	207
в т.ч. разходи за амортизация на активи с право на ползване по оперативен лизинг (само за предприятията, прилагащи МСС)	10413		
Разходи от обезценка	10412		
Разходи от обезценка на текущи (краткотрайни) активи	10420		
Други разходи	10500	299	139
в това число:			
Балансова стойност на продадените активи	10510		
Провизии	10520		
Общо за група I	10000	6239	5701
II. Финансови разходи			
Разходи от обезценка на финансови активи, включително инвестициите, признати като текущи (краткосрочни) активи	11100		
в т.ч. отрицателни разлики от промяна на валутни курсове	11110		
Разходи за лихви и други финансови разходи	11200	13	10
в това число:			
Разходи, свързани с предприятия от група	11210		
Отрицателни разлики от операции с финансови активи	11220		
от код 11200: разходи за лихви по оперативен лизинг (само за предприятията, прилагащи МСС)	11201		
Общо за група II	11000	13	10
Б. Печалба от обичайна дейност	14000	340	319
Общо разходи (I + II)	13000	6252	5711
В. Счетоводна печалба (общо приходи - общо разходи)	14100	340	319
III. Разходи за данъци от печалбата	14200		
IV. Други данъци, алтернативни на корпоративния данък	14300		
Г. Печалба (В - III - IV)	14400	340	319
Всичко (Общо разходи + III + IV + Г)	14500	6592	6030

Наименование на приходите	Код на реда	Сума - хил. лв.	
		текуща година	предходна година
а	б	1	2
А. Приходи			
I. Приходи от оперативна дейност			
Нетни приходи от продажби	15100	5977	5318
Продукция	15110		
Стоки	15120		
Услуги	15130	5977	5318
в това число:			
Приходи от търговско-посредническа дейност	15131		
Приходи от наеми	15132		
Приходи от промишлени услуги, вкл. услуги по производство на ишлема	15133		
Увеличение на запасите от продукция и незавършено производство	15200		
Разходи за придобиване на активи по стопански начин	15300		
в т. ч. със строителен характер	15310		
Други приходи	15400	606	712
в това число:			
Приходи от финансираня	15410	441	621
от тях: от правителството	15411	370	495
Приходи от продажби на суровини и материали	15420		
Приходи от продажби на дълготрайни активи	15430		
Общо за група I	15000	6583	6030
II. Финансови приходи			
Приходи от участия в дъщерни, асоциирани и смесени предприятия	16100		
в т. ч. приходи от участия в предприятията от група	16110		
Приходи от други инвестиции и заеми, признати като нетекущи (дългосроч)	16200		
в т. ч. приходи от предприятия от група	16210		
Други лихви и финансови приходи	16300	9	
в това число:			
Приходи от предприятия от група	16310		
Положителни разлики от операции с финансови активи	16320		
Положителни разлики от промяна на валутни курсове	16330		
Общо за група II	16000	9	0
Б. Загуба от обичайна дейност	19000	0	0
Общо приходи (I + II)	18000	6592	6030
В. Счетоводна загуба (общо приходи - общо разходи)	19100	0	0
Г. Загуба (В + III + IV)	19200	0	0
Всячко (Общо приходи + Г)	19500	6592	6030

Изпълнителен директор/Управител:
д-р Румен Велев дм

(име и фамилия)



Главен счетоводител:
Мирослава Борисова
(име и фамилия)

Втора САГБАЛ "Шейново" ЕАД, гр. София, ул. "Шейново" № 19
 (наименование на дружеството)
 Първо шестмесечие на 2022г.
 (отчетен период - I-во трим., I-во шестмесечие, деветмесечие)

ОТЧЕТ ЗА ПАРИЧНИТЕ ПОТОЦИ ПО ПРЕКИЯ МЕТОД

(Хил. лв.)

Наименование на паричните потоци	Код на реда	Текущ период			Предходен период		
		постъп- ния	плаща ния	нетен поток	постъп- ния	плаща ния	нетен поток
а	б	1	2	3	4	5	6
А. Парични потоци от основна дейност							
Парични потоци, свързани с търговски контрагенти	61531	5899	1390	4509	5049	1210	3839
Парични потоци, свързани с краткосрочни финансови активи, държани за търговски цели	61532			0			0
Парични потоци, свързани с трудови възнаграждения	61533	1	4566	(4565)	3	3700	(3697)
Парични потоци от лихви, комисиони, дивиденди и други подобни	61534			0			0
Парични потоци от положителни и отрицателни валутни курсови разлики	61535			0			0
Плащания при разпределения на печалби	61536			0			0
Платени и възстановени данъци върху печалбата	61537		60	(60)		24	(24)
Други парични потоци от основна дейност	61538	542	172	370	511	631	(120)
Общо за раздел А	61530	6442	6188	254	5563	5565	(2)
Б. Парични потоци от инвестиционна дейност							
Парични потоци, свързани с дълготрайни активи	61541		96	(96)		23	(23)
Парични потоци, свързани с краткосрочни финансови активи	61542			0			0
Парични потоци от лихви, комисиони, дивиденди и други подобни	61543			0			0
Парични потоци от бизнескомбинации - придобивания	61544			0			0
Парични потоци от положителни и отрицателни валутни курсови разлики	61545			0			0
Други парични потоци от инвестиционна дейност	61546			0			0
Общо за раздел Б	61540	0	96	(96)	0	23	(23)
В. Парични потоци от финансова дейност							
Парични потоци от емитиране и обратно изкупуване на ценни книжа	61551			0			0
Парични потоци от допълнителни вноски и връщането им на собствениците	61552			0			0
Парични потоци, свързани с получени или предоставени засми	61553			0			0
Парични потоци от лихви, комисиони, дивиденди и други подобни	61554	9		9			0
Плащания на задължения по лизингови договори	61555			0			0
Парични потоци от положителни и отрицателни валутни курсови разлики	61556			0			0
Други парични потоци от финансова дейност	61557		13	(13)		10	(10)
Общо за раздел В	61550	9	13	(4)	0	10	(10)
Г. Изменение на паричните средства през периода (А+Б+В)		6451	6297	154	5563	5598	(35)
Д. Парични средства в началото на периода				x	1393	x	7896
Е. Парични средства в края на периода				x	1547	x	861

Изпълнителен директор/Управител:
 д-р Румен Велев дм

(име и фамилия)

Главен счетоводител:

Мирослава Борисова
 (име и фамилия)



Втора САГБАЛ "Шейново" ЕАД, гр. София, ул. "Шейново" № 19
 (наименование на дружеството)
 Първо шестмесечие на 2022г.
 (отчетен период - 1-во трим., 1-во шестмесечие, деветмесечие)

ОТЧЕТ ЗА СОБСТВЕНИЯ КАПИТАЛ

(Хил. левове)

Показатели	Код на реда	Записан капитал	Премии от емисии	Резерв от последващи оценки	Резерви				Финансов резултат от		Текуща печалба/загуба	Общо собствен капитал
					Законови	Резерв, свързан с изкупени собствени акции	Резерв съгласно учредителен акт	Други резерви	Неразпределена печалба	Непокрита загуба		
а	б	1	2	3	4	5	6	7	8	9	10	11
Салдо в началото на отчетния период	61610	3367		2307	66			593	3	(2615)	29	3750
Промени в счетоводната политика	61620											0
Грешки	61630											0
Салдо след промени в счетоводната политика и грешки	61640	3367	0	2307	66	0	0	593	3	(2615)	29	3750
Изменение за сметка на собствениците	61650	0	0	0	0	0	0	0	0	0	0	0
Увеличение	61651											0
Намаление	61652											0
Финансов резултат за текущия период	61660										340	340
Разпределение на печалбата	61670								29		(29)	0
вт. ч. за дивиденди	61671											0
Покриване на загуба	61680											0
Последващи оценки на активи и пасиви	61690	0	0	0	0	0	0	0	0	0	0	0
Увеличение	61691											0
Намаление	61692											0
Други изменения в собствения капитал	61710											0
Салдо към края на отчетния период	61720	3367	0	2307	66	0	0	593	32	(2615)	340	4090
Промени от преводи на годишни финансови отчети на предприятия в чужбина	61730											0
Собствен капитал към края на отчетния период			0	2307	66	0	0	593	32	(2615)	340	4090

Изпълнителен директор/Управител

д-р Румен Велев дм

(име и фамилия)



Главен счетоводител:

Мирослава Борисова

(име и фамилия)

ОТЧЕТ ЗА ДЕЙНОСТТА
НА
СЪВЕТА НА ДИРЕКТОРИТЕ

На Втора СПЕЦИАЛИЗИРАНА АКУШЕРО ГИНЕКОЛОГИЧНА
БОЛНИЦА ЗА АКТИВНО ЛЕЧЕНИЕ “Шейново” ЕАД гр. София

за Второ тримесечие на 2022 година

/ Съгласно чл. 59 , ал.1 от Наредбата за общинските лечебни заведения/

Текущ период : Започващ на 01.01.2022г и завършващ на 30.06.2022 г.

Орган одобрил отчета: Съвета на директорите, чрез решение вписано в
Протокол № 10 от дата 25.07. 2022г.

1. Обща характеристика

✚ Втора Специализирана акушеро гинекологична болница за активно лечение “Шейново” ЕАД гр. София е юридическо лице – търговско дружество, по смисъла на Търговския закон със 100 % общинска собственост.

✚ Лечебното заведение е регистрирано като търговско дружество с Решение № 1 от 27.02.2001г по фирмено дело № 2221/2001 година на СГС.

✚ Предметът на дейност на дружеството се осъществява в съответствие със съдебната регистрация, чл. 9 от Закона за лечебните заведения и на база издадено Разрешение за осъществяване на лечебна дейност № СБ – 243 /11.07.2001г от Министерство на здравеопазването и последно актуално Разрешение № СБ – 243/29.07.2016г.

✚ Основната дейност на дружеството е структурирана в Стационар с 5 отделения, Диагностично консултативен блок, Лаборатории, Аптека и Административно – стопански блок.

Предметът на дейност на Втора САГБАЛ “Шейново” ЕАД е лечение на пациенти със следните заболявания и необходимост от болнична помощ: гинекологични, патологична бременност, родилна помощ, неонатологична помощ.

За постигане лечебно – диагностичните цели на дружеството се използват 3/ три / лабораторни звена и кабинет по образна диагностика.

Към 30.06.2022г регистрирания основен акционерен капитал на дружеството е 3 367 332 / Три милиона триста и шестдесет и седем хиляди триста тридесет и два /лева, разпределен в 3 367 332 / Три милиона триста и шестдесет и седем хиляди триста тридесет и два / броя поименни акции с номинална стойност 1 лев всяка.

Втора САГБАЛ-“Шейново” - ЕАД е акционерно дружество като собствеността е 100% общинско участие.

Основният акционерен капитал вписан в съдебния регистър в размер на 3 367 хиляди лева отговаря на капитала по баланса на дружеството към датата на съставяне на отчета.

Дружеството има едностепенна система на управление и се управлява от Съвета на директорите в тричленен състав .

Към датата на изготвяне на доклада са както следва:

д-р Пламен	Димов – Председател на СД
д-р Румен	Велев – Член на СД
Даниела С	Шиклева – Член на СД.

През отчетното шестмесечие на 2022г Председател на СД е бил д-р Пламен Димов .

Изпълнителен директор е д-р Румен Велев.

С Решение на Столичен общински съвет с № 425 от 24.09.2020г е подписан анекс към договора за управление на д-р Румен Велев – Изпълнителен директор за удължаване на действието му до избиране на изпълнителен директор, след провеждане на конкурс по нормативно определения ред.

Съгласно изискванията на Търговския закон съвета на директорите е внесъл гаранция в размер на три брутни възнаграждения, средствата по които се съхраняват по сметки в обслужващата дружеството Общинска банка АД.

Договорите за управление на Членовете на Съвета на директорите на Втора САГБАЛ "Шейново" ЕАД са с тригодишен срок и се прекратяват при спазване на изискванията на Търговския закон.

Поради липсата на изрична клауза в Търговския закон, в практиката на Върховен касационен съд се приема следното: „Отношенията между лицето, избрано от Общото събрание за член на Съвета на директорите или избрано за изпълнителен директор и дружеството, за което е извършено съответно вписване в Търговския регистър, не се прекратяват автоматично с изтичането на мандата по чл.233, ал.1 от ТЗ. Правоотношението продължава до момента, в който бъдат избрани нови членове на Съвета на директорите“.

Членовете на Съвета на директорите не притежават пряко, нито чрез свързани лица акции на Втора САГБАЛ "Шейново" ЕАД.

Втора САГБАЛ "Шейново" ЕАД не е предоставила на членовете на директорите опции върху свой акции. Не съществуват договорености за участие на членовете на директорите в капитала на Втора САГБАЛ "Шейново" ЕАД.

Органите за управление на Втора САГБАЛ "Шейново" ЕАД са :

- Общо събрание, чиято роля се изпълнява от Председателя на Столичен общински съвет
- Съвет на директорите
- Изпълнителен директор, който пряко управлява и представлява дружеството
- Медицински съвет, съвещателен орган съгласно Закона за лечебните заведения.

Изпълнителният директор не притежава дялове и акции от дружеството.

2. Човешки ресурси

Към 30.06.2022г дружеството има утвърден щат от 304 души персонал.

Структурата на *заетите места* по различни категории на персонала е представена в *Таблица № 1*:

Таблица 1. Развитие на човешките ресурси през периода – заета численост .

Групи персонал	В края на първо шестмесечие на 2021г		В края на първо шестмесечие на 2022г		Разлика +/- к.3-к.1 и к.4-к.2	
	Бр.	%	Бр.	%	Бр.	%
	1	2	3	4	5	6
Лекари	59	24,41	62	25,2	3,0	0,8
Маг.фармацевти	3	1,24	3	1,22	0,00	-0,02
Мед. специалисти	95,75	39,61	100	40,65	4,25	1,04
Друг персонал	84	34,75	81	32,93	-3,0	-1,82
В т.ч. санитарни	42	17,37	40	16,26	-2,00	-1,11
ОБЩО:	241,75	100,00	246,0	100,00	4,25	0,00

Заетата численост на персонала към 30.06.2022 г е 246 броя, от тях лекари 62 броя, фармацевти 3 броя, медицински специалисти / акушерки, лаборанти, рехабилитатори / 100, висш немедицински персонал 7 броя и друг персонал 74 души, от които санитарни 40 души. Лекарите със специалност са 48 души. Специализантите са 10 броя по трудов договор. Разходите за възнаграждения, осигурителни плащания и други на специализантите се осигуряват от дружеството и са включени в общите разходи от обичайната дейност.

Спрямо съответния период на предходната година заетата численост е увеличена с 4,25 броя.

3. Пазарна среда и перспективи

Заплахата от разпространението на вируса COVID-19 и обявени два локдауна през периода март-юни и октомври 2020г., който продължи през 2021г. и от началото на 2022г. бе прекратено със заповед на Министъра на здравеопазването на 31.03.2022г.

Всичко това създаде реални рискове и последици за дружеството за някои от структурните звена.

Ръководството приложи редица действия за преодоляване на тази заплаха и изготви допълнителна програма за развитие, от което резултатите са положителни:

- *До 25.03.2022г преминаха 14 бременни с положителен PCR тест, които родиха нормално. След тази дата леглата за пациенти с ковид инфекция бяха закрити.*

- *Болницата има подписан договор с Националноосигурителната здравна каса /НЗОК/ за допълнително заплащане на персонала участвал при обслужване на пациенти с COVID 19. Такива допълнителни плащания на персонала бяха предоставени от НЗОК ежесмесечно в размер на 600 лева за лекар, 360 лева за персонал по здравни грижи и 120 лева за санитарии. В тези суми са включени всички осигурителни и данъчни плащания. Тази мярка продължи действието си до края месец април 2022г.*

- *Болницата има подписан договор с Националноосигурителната здравна каса /НЗОК/ за допълнително заплащане на възнаграждения на персонала: висш медицински, специалисти по здравни грижи и санитарии, участвал при обслужване на пациенти с COVID 19. Финансирането се извършва със средства от бюджета на НЗОК. Във връзка с този договор болницата подписа споразумение със СЗОК за работа по клинична пътека за ковид болни. Този договор и споразумение със СЗОК действат до края на март 2022г.*

- *Прилагаше се тестване с бързи антигенни тестове на пациентки за хоспитализация и на персонала, който е бил в контакт с пациентките. Това помогна да установим пациентки, които показаха положителен тест, и бяха насочени към личен лекар за по-нататъшно наблюдение, и същевременно предпазиме персонала от заразяване. Сектора се поддържа в готовност за прием на пациентки с COVID 19.*

♣ Към 30.06.2022г дружеството изпълнява предвидените краткосрочни задачи със срок на изпълнение до 1 година в частта:

❖ Постигнато е увеличение нивото на приходите от дейността за отчетния период спрямо съответния период на предходната година, в т.ч.

✓ Увеличаване на приходите по клинични пътеки:

- *Постигнато е увеличение от 508 хил. лв. спрямо същия период на предходната година, което представлява ръст от 15,15%,*

- *Финансиране на средства за допълнителните плащания за персонала, участващ при диагностика и лечение на болни с ковид 19, договорени с НЗОК в размер на 44 хил. лв.*

- *Финансиране на средства за допълнителни трудови възнаграждения съгл. Чл.5 от ЗБНЗОК за работа на персонала в рисковата среда за лекари месечно по 600 лева, за специалисти по здравни грижи месечно по 360 лева и за санитарии месечно по 120 лева. Общата сума за периода е 265 хил. лв.*

- ✓ Увеличаване на собствените приходи от предоставени медицински услуги на пациентки:
- *Постигнатото увеличение на собствените приходи от предоставени медицински услуги на пациентки е в размер на 169 х.лв, което представлява ръст от 10,76% - изпълнено.*
- ✓ Увеличение на дейността: преминали болни, заетост и използваемост на легловата база:
- *Ръстът на тези показатели е от 0% до +5%.*
- ✓ Увеличение на дейността на родилната помощ: родили жени и родени деца
- *Ръстът на тези показатели е от +8,93%.*

Дейността на дружеството към 30.06.2022 година се изразява в следните показатели представени в Таблица № 2:

Таблица 2. Основни показатели за използване на капацитета

№ по ред	Показатели	Цяла 2017г	Цяла 2018г	Цяла 2019г	Цяла 2020г	Цяла 2021г	6 месечие 2021г	6 месечие 2022г	Разлика к.6-к.7
		1	2	3	4	5	6	7	8
1	Среден брой легла	174	174	174	174	174	174	174	0
2	Преминали болни	8986	8777	8124	8350	9260	4569	4622	53
3	Изписани болни в т.ч.	8907	8718	8058	8284	9194	4452	4524	72
3.1.	по КП	7935	7720	7133	7457	8447	3977	4153	176
	от тях с прекъснати 30 права	109	103	139	128	122	60	46	-14
3.2.	по договор със Столична община	124	95	107	120	91	49	24	-25
3.3.	със заплащане на пациента	685	736	651	514	472	343	290	-53
3.4.	преминали без източник на финансиране	37	60	22	56	58	21	11	-10
3.5.	от Дирекция Социално подпомагане ПМС № 17	17	4	6	9	4	2	0	-2
4	Проведени леглодни -общо	38211	37297	33762	34782	39310	18841	18962	121

5	Проведени леглодни по дог. с НЗОК	35904	35335	31764	31963	37418	17272	17951	679
6	Използваемост на леглата в дни	219,6	214,4	194,03	199,9	225,9	108,28	108,98	0,7
7	Използваемост на 1 легло в % за периода	60,16	58,73	53,16	54,62	61,9	59,82	60,21	0,39
8	Среден престой	4,3	4,2	4,16	4,17	4,25	4,12	4,1	-0,02
9	Родилна помощ								
9.1.	жени , родили в заведение	2334	2247	2127	2330	2688	1254	1366	112
9.2.	в т.ч. многоплодни	30	24	26	34	44	17	22	5
9.3.	родени деца	2364	2271	2152	2364	2732	1271	1388	117
9.4.	цезарови сечения	1119	1044	992	1138	1292	623	727	104
10	Аборти	863	853	756	929	851	448	446	-2
11	Леталитет	0,08	0,05	0,02	0,06	0,04	0	0,04	0,04
12	Оборот на леглата	51,64	50,44	46,69	47,99	53,2	26,26	26,56	0,3

Втора САГБАЛ"Шейново"ЕАД София

Преминалите болни са увеличени с 1,16 % спрямо преминалите болни за съответния период на 2021г.

➤ *Този показател е в предвидения оптимистичен вариант на Бизнес програмата за развитие и управление за 2022г и е повлиян от повишения пациентопоток през първите шест месеца на 2022г.*

Увеличена е използваемост на легловата база за първото шестмесечие на 2022 с 0,7 % спрямо нивата от съответния период на предходната година.

Ражданията в болницата са 1366 броя при 1254 броя за същия период на 2021г. Отчита се увеличение от 112 броя, това представлява ръст от +8,93 % спрямо съответния период на 2021г.

Увеличен е броя на пролежаните леглодни от 18841 на 18962 броя, т.е. с 121 броя, което представлява ръст от 0,64 %.

Използваемостта и оборота на легловата база в % е увеличена от 59,82% на 60,21% и оборота от 26,26 на 26,56 с ръст от 0 до 5%.

Намалени са абортите от 448 броя на 446 броя с 2 броя.

Данни за нивата на медицинската дейност и използване капацитета на болницата са знак относно изпълнение медико-статистическите показатели - **увеличение на обема на дейността и използваемостта на легловата база към 30.06.2022г с от 0 до 9% в условия на влошена икономическа среда и епидемиологична обстановка, действаща до 31.03.2022г.**

Приходите и разходите от обичайната дейност на дружеството към 30.06.2022 година са както следва / Таблица № 3/:

Таблица 3. Приходи, разходи, финансов резултат, задължения и средна работна заплата (в хил.лв.)

Показатели /години	2020г.	%	2021г.	%	6 мес. 2021г.	%	6 мес. 2022г.	%	Разли ка +/- к.7- к.5	Разли ка +/- к.8- к.6
	1	2	3	4	5	6	7	8	9	10
ОБЩО ПРИХОДИ	10079	100	12577	100	6030	100	6592	100	562	0
А. От основна дейност	10079	100	12577	100	6030	100	6583	100	553	0
в т.ч.										
МЗ в т.ч. от ДМА	225	2,23	54	0,43	15	0,25	14	0,21	-1	-0,04
СЗОК	6112	60,64	7288	57,95	3353	55,61	3861	58,57	508	2,97
СЗОК Ковид 19			668	5,31	333	5,52	265	4,02	-68	-1,5
СЗОК - ДТВ			175	1,39	148	2,45	44	0,67	-104	-1,79
Столична община в т.ч. от финансиране на ДМА	668	6,63	644	5,12	354	5,87	333	5,05	-21	-0,82
Други приходи от финансираня /дарения/	140	1,39	232	1,84	135	2,24	130	1,97	-5	-0,27
Други собствени приходи в т.ч.	2934	29,11	3516	27,96	1692	28,06	1936	29,37	244	1,31
а) платени услуги ФЛ и ЮЛ	2757	27,35	3259	25,91	1571	26,05	1740	26,40	169	0,34
б) потребителска такса	17	0,17	41	0,33	18	0,30	21	0,32	3	0,02
в) договори с ДЗОФ	21	0,21	20	0,16	11	0,18	10	0,15	-1	-0,03
г) други приходи	75	0,74	128	1,02	62	1,03	128	1,94	66	0,91
д) наеми	64	0,63	68	0,54	30	0,50	37	0,56	7	0,06
Б. Финансови приходи	0	0	0	0	0	0	9	0,14	9	0,14
В. Извънредни приходи	0	0	0	0	0	0	0	0	0	0
ОБЩО РАЗХОДИ	10076	100	12548	100	5711	100	6252	100	541	0

А. По икономически елементи	10041	99,65	12520	99,78	5701	99,82	6239	99,79	538	-0,03
в т.ч.										
Разходи за възнаграждения/ в т.ч. гр.дог.и ДУК/	6170	61,23	8092	64,49	3591	62,88	3816	61,04	225	-1,84
Социални осигуровки	901	8,94	1164	9,28	525	9,19	565	9,04	40	-0,16
Медикаменти и консумативи	1307	12,97	1533	12,22	761	13,33	747	11,95	-14	-1,38
Други материални разходи	158	1,57	151	1,20	68	1,19	76	1,22	8	0,02
Външни услуги	897	8,9	1002	7,99	410	7,18	546	8,73	136	1,55
Амортизации	384	3,81	414	3,30	207	3,62	190	3,04	-17	-0,59
Други	224	2,22	164	1,31	139	2,43	229	4,78	160	2,35
В. Финансови разходи	32	0,32	22	0,18	10	0,18	13	0,21	3	0,03
Г. Разходи за данъци от печалба	3	0,03	6	0,05						
Финансов резултат -загуба	3		29		319		340		21	
Задължения към доставчици	115		100		93		108		15	
в т.ч. Просрочени задължения	0		0		0		0		0	
Парични наличности	896		1393		861		1547		686	
Изменения на парични наличности спрямо началото на годината	Увеличение 480		Увеличение 497		Намаление 35		Увеличение 154		Увеличение 119	
Налични материални запаси	317		259		267		276		9	
Краткосрочни вземания от клиенти , доставчици и други	399		849		968		980		12	
Стойност на постъпили дълготрайни активи	413		113		23		116		93	

Средна Брутна ФЗ на 1-но наето лице по трудов договор в лева	2072	2647	2380	2489	109
В т.ч. висш медицински Мед.специалисти	3978	4891	4486	4486	0
Друг: в т.ч. санитаря	1641	2203	2002	2052	50
	1224	1538	1313	1499	186
	939	1278	1081	1106	25

По отношение на приходите от обичайната дейност към 30.06. 2022г е отчетен ръст от 9,32% спрямо съответния период на 2021г.

Приходите на дружеството са увеличени с 562 хил. лв. спрямо приходите за същия период на предходната година. Върху този показател влияние оказва дейността по клинични пътеки. В тази част на приходи увеличението е с 15,15%.

В структурно отношение приходите по договор със СЗОК за КП са от първостепенно значение и са 59 % от общия обем на приходите.

Реализирано е намаление на приходите по договор със СО с 21 хил. лв. Дружеството очаква през следващите тримесечия да изпълни договорената финансова рамка за дейности извън задължителното здравно осигуряване.

За отчетния период на 2022г дружеството отчита приходи от дарения на обща стойност 130 х. лв. ; в т.ч. за лекарствени продукти и лечебни храни за специални медицински цели – 9 х. лв. и медицински консумативи и и други 22 х. лв. Приходите от финансиране на ДМА са 40 хил. лв. Финансова компенсация за електроенергия 42 хил. лв. и финансиране от бюджета на Министерство на здравеопазването възнаградения за 1 брой специализант 10 хил. лв.

През отчетното тримесечие са извършени разходи по икономически елементи в размер на 6252 х. лв. при 5711 х. лв. за същия период на 2021г. За отчетния период увеличението на разходите за обичайната дейност е 541 х. лв. В относително изражение е отчетено увеличението е 9,47 % основно в частта на разходите за персонал.

Разходите за възнаградения са увеличени с 225 х. лв. Разходите за социални осигурителни плащания са увеличени с 40 хил. лв. Общият размер на разходите за персонал е 4381 х. лв. в т.ч. ФРЗ по трудови правоотношения 3673 хил. лв., по граждански договори – 32 хил. лв. и договори за управление – 110 хил. лв.

Разходите за персонал, включващи ФРЗ и осигурителните плащания заемат дял от 70% от разходите и 66,46% от реализираните приходи.

Увеличението им е свързано с финансиране на допълнителни средства за разходи за допълнителни възнаграждения на медицинския персонал свързани с лечение на болни с коронавирусна инфекция и стимули при работа в пандемична обстановка.

Материалните разходите за обичайната дейност на дружеството са 823 хил. лв. и са намалени с 6 хил. лв. спрямо същия период на 2021г. Намалени са разходите за медикаменти и медицински консумативи с 14 хил. лв.. Разходите за други материали са увеличени с 8 хил. лв. и са в размер на 76 хил. лв.

Разходите за външни услуги са 546 хил. лв. и са увеличени спрямо същия период на 2021г. с 136 хил. лв. Увеличени са разходите консумативни разходи за дейността (отопление, вода и електроенергия) с 77 хил. лв., като за периода е получена компенсация по Постановление на МС в размер на 42 хил. лв. Разходите за абонаментна поддръжка и ремонт на медицинска техника и стопанско оборудване е увеличена с 20 х. лв.

Дружеството няма направени разходи за реклама.

Няма направени разходи за представителни цели.

Наличните парични средства в края на периода са 1547 х. лв. Нетния паричен поток е увеличени със 154 х. лв. спрямо 31.12.2021г. Величината на паричния ресурс на този етап осигурява покриването на текущи плащания.

Дружеството няма несъбираеми или трудно събираеми вземания. Вземанията от клиенти и доставчици към 30.06.2022г са 980 хил. лв.

Текущите краткосрочни задължения към края на отчетния период са 887 х. лв., от тях към доставчици 108 х. лв., в т.ч. гаранции по договори с доставчици 53 хил. лв.

Другите задължения са 759 х. лв. и представляват задължения: към персонала по текущи заплати за месец март 2022г - 524 х. лв., данъчни задължения за възнаграждения на персонала за юни 2022г. и ДДС - 67 х. лв., задължения към осигурителни предприятия 164 х. лв. и други задължения за доставен дълготраен актив закупен със средства на Столична община, с които предстои да бъде увеличен капитала на дружеството в размер на 4 хил. лв. След решение на СОС и приемане на пазарна оценка това задължение ще бъде трансформирано като се впише увеличение на основния акционерен капитал на дружеството.

Дружеството няма просрочени и трудно събираеми задължения.

Дружеството няма просрочени задължения към доставчици на стоки и услуги.

Дружеството няма задължения за неплатени данъци и осигурителни плащания към НАП.

Печалбата на дружеството за отчетния период на 2022г е 340 хил. лв.

В Държавен вестник брой 37 от 17.05.2022г. е публикуван Договор № РД-НС-01-4-13 от 29 април 2022г. за изменение и допълнение на Националния рамков договор /НРД/ за медицинските дейности между НЗОК и БЛС за 2020-2022г.

В измененията и допълненията на НРД е създаден нов чл.368а, в които се регламентира дейността на изпълнителите на болнична помощ да се осъществява в рамките на утвърдените стойности по чл.4 от ЗБНЗОК за 2022г. и приоритетно осигуряване на разходи за персонал, както и дейности свързани с майчиното и детско здравеопазване, спешността и онкологично болни пациенти.

Предвижда се ръководителите на болнични заведения да използват не по-малко от 60% от приходите от НЗОК за разходи за персонал и при осигуряване на необходимите средства за лечение на пациентите.

Предвижда се в срок до 01.08.2022г лечебните заведения да приведат вътрешните правила за работни заплати в съответствие с размерите на основните възнаграждения по категории персонал съобразно колективния трудов договор в отрасъл „Здравеопазване“ /КТД/ 2022г. При установено несъответствие след тази дата НЗОК ще заплаща на лечебното заведение изпълнената медицинска дейност на цени по-ниски от договорените от 01.05.2022г в НРД. Определен е срок до 31.07.2022г., до който лечебните заведения да приведат месечните възнаграждения на персонала в съответствие с тези по КТД, в противен случай изпълнената медицинска дейност ще се заплаща по по-ниски цени.

В тази връзка, за да бъдат спазени изискванията на чл.368а от НРД има решение на Съвета на директорите основните възнаграждения на персонала да бъдат увеличени в съответствие на тези договорени в отрасловия колективен договор.

В условията на влошени демографски показатели, на извънредно положение свързано с вирусната инфекция този финансов резултат показва, че дружеството от началото на тази година успява със собствени приходи и усилия да поддържа относително стабилни доходи на персонала и обслужване на задълженията си към доставчици на материали, услуги и консумативи и да

реализира повишение на дейността и подобряване на финансово-икономическите показатели.

Клиничните звена и диагностично-консултативния блок са осигурени с необходимите материални запаси за осъществяване на нормален лечебно-диагностичен процес. Извършена е необходимата организация по приема на пациенти и работа на отделните звена съобразно заповедта на Министъра на здравеопазването при установената епидемиологична обстановка.

Повишаване на финансовите и икономически показатели би станало възможно само при увеличаване на приходите чрез увеличение на потока от пациенти по клинични пътеки и увеличение на собствените средства чрез оказване на платени медицински дейности. Значение за болницата ще имат и очакваните инвестиции на Столична община в обновяване на наличната медицинска апаратура и ремонтни дейности за подобряване условията на работната среда за пациенти и персонал.

Дружеството води аналитична информация, отчитаща икономически, статистически и финансови показатели по отделения и звена.

Основните икономически показатели са представени в *Таблица № 4*.

Таблица 4. Основни икономически показатели за дейността (в лв.)

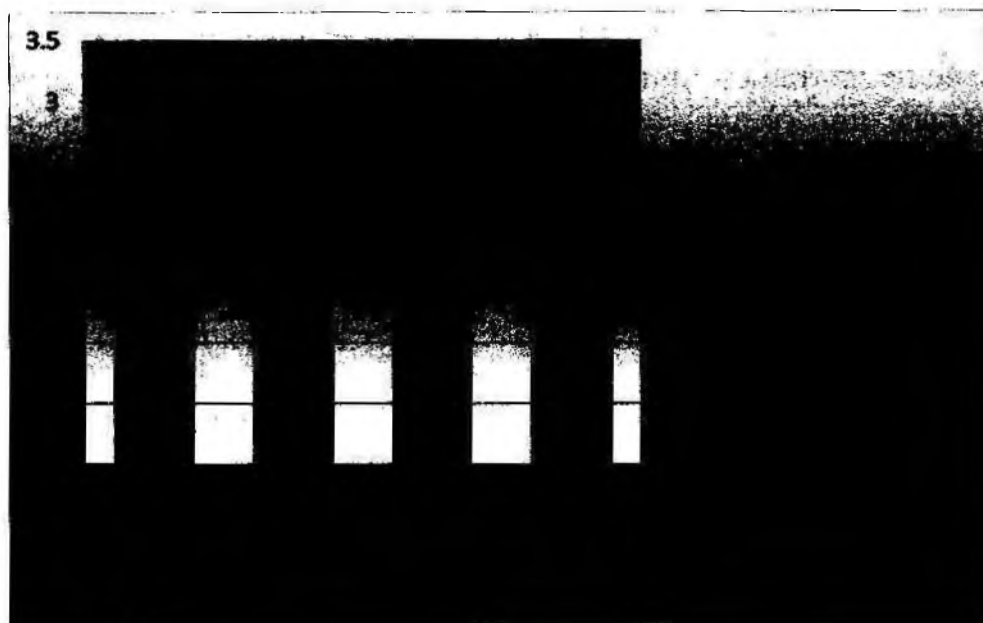
Показатели	Цялата 2020г	Цялата 2021г	6 месечие 2021г.	6 месечие 2022г.	Разлика к.3-к.4
	1	2	3	4	5
Стойност на едно легло	57907,77	71981,38	32766,02	35929,17	3163,15
Стойност на един леглоден	289,69	318,48	302,6	329,69	27,09
Стойност на един лекарстводен /вкл.медицински консуматив/	37,58	38,82	40,22	39,18	-1,04
Стойност на един храноден	2,34	2,08	2,18	1,54	-0,64
Стойност на един преминал болен	1206,7	1354,35	1247,82	1352,59	104,77
Стойност на разходите за персонал и осигуровки на ден	203,29	235,44	218,47	231	12,53
Стойност на реализираните приходи за 1 изписан болен	1216,68	1367,9	1354,34	1457,01	102,67

Разходите за леглоден са увеличени с 8,95%, средният разход за преминал болен е увеличен с 8,4% лв. спрямо същия период на предходната година.

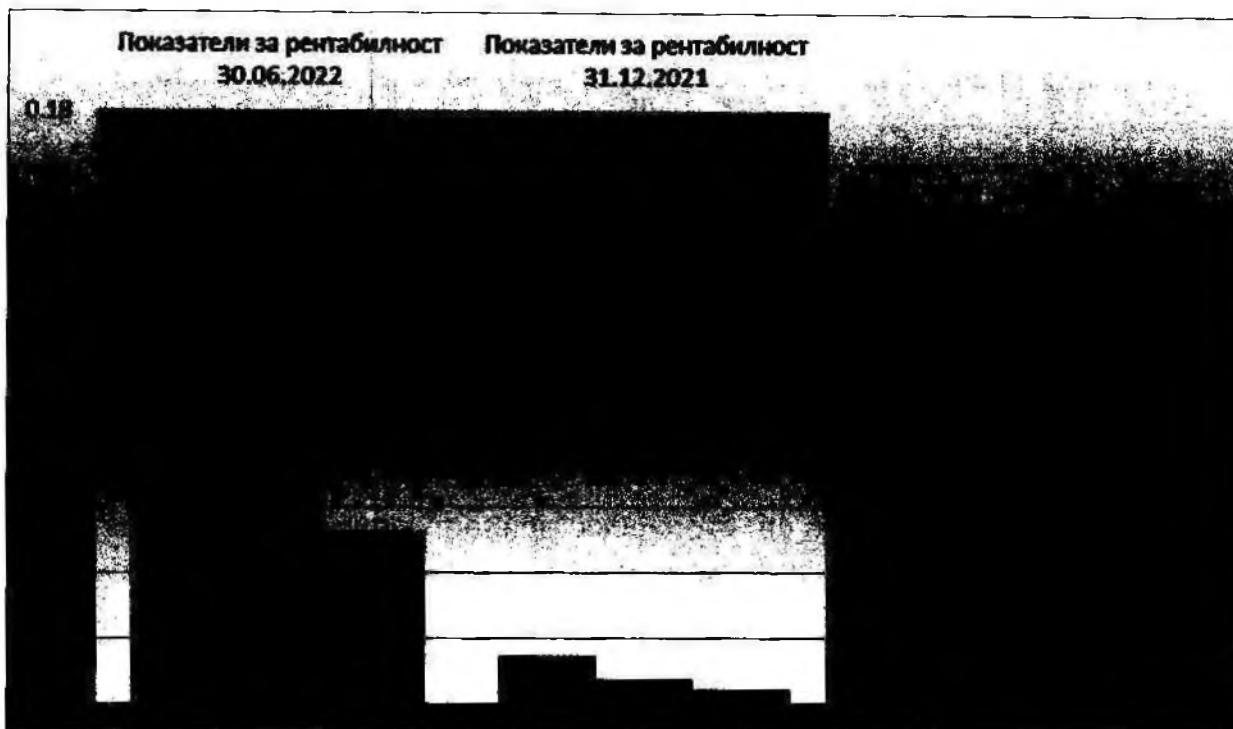
Повишени са приходите от 1 изписан болен със 102,67 лева, което е ръст от 7,58% предимно от приходите от КП от НЗОК и собствени приходи.

Ликвидност и капиталовите ресурси

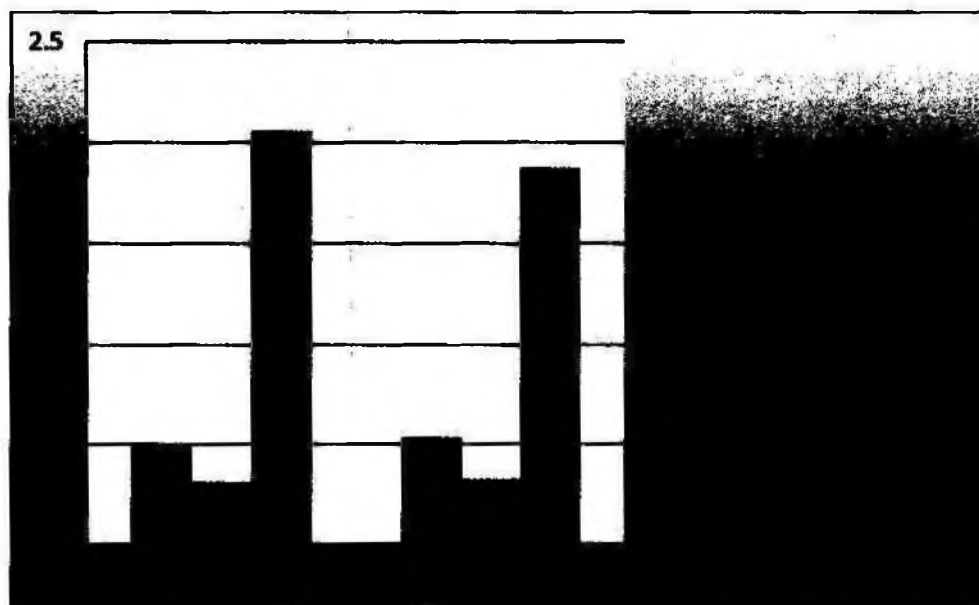
ПОКАЗАТЕЛИ ЗА ЛИКВИДНОСТ	30.6.2022	31.12.2021
Коефициент за обща ликвидност	3.2318	2,6835
Коефициент за бърза ликвидност	2.9146	2,4056
Коефициент за абсолютна ликвидност	1.7843	1,4946
Коефициент за незабавна ликвидност	1.7843	1,4946



ПОКАЗАТЕЛИ ЗА РЕНТАБИЛНОСТ	30.6.2022	31.12.2022
Рентабилност на пасивите	0.171	0,0145
Рентабилност на Собствения капитал	0.0831	0,0077
Рентабилност на Активите	0.0526	0,0046



ПОКАЗАТЕЛИ ЗА ЗАДЛЪЖНЯЛОСТ	30.6.2022	31.12.2021
Коефициент на задлъжнялост	0.4861	0,5341
Дълг/активи	0.3075	0,3208
Коефициент на финансова автономност	2.0573	1,8722



РИСКОВИ ФАКТОРИ

Дейността на Втора САГБАЛ "Шейново" ЕАД е ограничена на пазара на медицински услуги в столицата поради наситеността с лечебни заведения за специализирана акушерогинекологична болнична помощ .

Специфични рискове свързани с дейността са :

ОПИСАНИЕ НА ОСНОВНИТЕ РИСКОВЕ И НЕСИГУРНОСТИ, ПРЕД КОИТО Е ИЗПРАВЕНА „ВТОРА САГБАЛ ШЕЙНОВО” ЕАД ПРЕЗ ОСТАНАЛАТА ЧАСТ ОТ ФИНАНСОВАТА ГОДИНА

Управление на финансовите рискове. Фактори на финансовите рискове.

Дружеството няма практика да работи с деривативни инструменти.

В хода на обичайната си стопанска дейност дружеството може да бъде изложено на различни финансови рискове, най-важните от които са: пазарен риск (включващ валутен риск, риск от промяна на справедливата стойност и ценови риск), кредитен риск, ликвиден риск и риск на лихвено-обвързани парични потоци. Общото управление на риска е фокусирано върху прогнозиране на резултатите от определени области на финансовите пазари за постигане на минимизиране на потенциалните отрицателни ефекти, които биха могли да се отразят върху финансовите резултати. Финансовите рискове текущо се идентифицират, измерват и наблюдават с помощта на различни контролни механизми, за да се определят адекватни цени на услугите на дружеството и на привлечения от него заеман капитал, както и да се оценят адекватно пазарните обстоятелства, правените от него инвестиции и формите на поддържане на свободните ликвидни средства, без да се допуска неоправдана концентрация на даден риск.

Управлението на риска се осъществява текущо под прякото ръководство на изпълнителния директор и финансовите експерти на дружеството съгласно политиката, определена от тях, които са разработили основните принципи на общото управление на финансовия риск, на базата на които са разработени конкретните процедури за управление на отделните специфични рискове, като валутен, ценови, лихвен, кредитен и ликвиден, и за риска при използването на деривативни и недеривативни (основно) инструменти.

По-долу са описани различните видове рискове, на които е изложено дружеството при осъществяване на търговските му операции, както и възприетият подход при управлението на тези рискове.

Пазарен риск

а. Валутен риск

Дружеството осъществява своите сделки основно на вътрешния пазар. То не е изложено на значителен валутен риск, защото почти всички негови операции и сделки са деноминирани в български лева и евро, а последното е с фиксиран курс спрямо лева по закон.

Дружеството осъществява основните си доставки в лева. Продажбите на услуги се осъществяват също в лева.

б. Кредитен риск

Кредитния риск е рискът, че едната страна по финансовия инструмент, ще причини финансово загуба на другата страна, като не успее да изплати задължението. Финансовите активи на дружеството са концентрирани в две групи: парични средства (в брой и по банкови сметки) и вземания и кредити. Дружеството няма значителна концентрация на кредитен риск.

в. Ликвиден риск

Рискът, при който предприятието среща трудности да спазва задълженията по отношение на финансовите пасиви, уреждани с наличности или с друг финансов актив.

То провежда консервативна политика по управление на ликвидността, чрез която постоянно поддържа оптимален ликвиден запас парични средства и добра способност на финансиране на стопанската си дейност. Дружеството не ползва привлечени кредитни ресурси.

За да контролира риска дружеството следи за незабавно плащане на нововъзникналите задължения.

Дружеството осъществява наблюдение и контрол върху фактическите и прогнозните парични потоци по периоди напред и поддържане на равновесие между матурирещите граници на активите и пасивите на дружеството. Текущо матурирещият и своевременното осъществяване на плащанията се следи от финансово-счетоводния отдел, като се поддържа ежедневна информация за наличните парични средства и предстоящите плащания.

Лихвен риск

Дружеството няма значителна концентрация на лихвоносни активи, с изключение на свободните парични средства по разплащателни сметки в банки и предоставените депозити с договорен лихвен процент, затова приходите и входящите оперативни парични потоци са в голяма степен независими от промените в пазарните лихвени равнища.

За финансовите пасиви дружеството не е изложено на лихвен риск, защото те са обичайно търговски и безлихвени, с изключение на депозитите, които са с договорен лихвен процент.

Средствата по разплащателни сметки се олихвяват с лихвени проценти, съгласно тарифите на съответните банки, които се запазват относително постоянни за по-дълъг период от време.

Ръководството на дружеството текущо наблюдава и анализира неговата експозиция спрямо промените в лихвените равнища.

Управление на капиталовия риск

С управлението на капитала дружеството цели да създава и поддържа възможности то да продължи да функционира като действащо предприятие и

да осигурява съответната възвръщаемост на инвестираните средства на съдружника, стопански ползи на другите заинтересовани лица и участници в неговия бизнес, както и да поддържа оптимална капиталова структура, за да се редуцират разходите за капитала.

Общо оповестяване във връзка с финансовата криза :

Ръководството не е в състояние да прецени надеждно последствията върху финансовата позиция на дружеството от евентуално последващо влошаване на ликвидността на финансовите пазари и засилване на променливостта на валутния и капиталовия пазар. Ръководството вярва, че взема всички необходими мерки за поддържане на стабилността и развитие на бизнеса на дружеството в настоящата обстановка.

НЕСИСТЕМАТИЧНИ РИСКОВЕ

ЗАВИСИМОСТ ОТ КЛИЕНТИ

По отношение на дейността на дружеството съществува зависимост на дружеството от неговите настоящи и потенциални клиенти. Ръководството на дружеството полага усилия за привличане на нови клиенти чрез предоставянето на качествена услуга при фиксирани цени на клинични пътеки на пазарни цени на допълнително предлагани медицински услуги. Конкуренцията на пазара на здравни услуги е изключително висока в резултат на новооткрити лечебни заведения. В столицата действат над 80 държавни, общински и частни здравни и лечебни заведения предлагащи медицински услуги и имащи договори за финансиране на дейността си от НЗОК. При тази конкурентна среда съществува вероятност дружеството да не може да разшири кръга на своите клиенти и съответно да не може да реализира заложенния годишен ръст на приходите от продажби.

При изпълнение на доставки и при предоставяне на услуги, същите се извършват с отложено плащане от 30 до 60 дни от извършване на съответната доставка или услуга. При извършване на услуги на по-малки стойности заплащането се извършва незабавно.

При предлагане на медицински слуги заплащането им се извършва незабавно поради което изцяло е елиминиран рискът от неплащане от страна на пациентите.

ЗАВИСИМОСТ ОТ КЛЮЧОВ ПЕРСОНАЛ

Напускането или освобождаването на специалисти, заети с основната дейност би могло в краткосрочен план да окаже негативно влияние върху плавното осъществяване на дейността на дружеството.

Въпреки това, считаме, че изградената организация в дружеството гарантира до голяма степен дългосрочното изпълнение на ангажиментите на дружеството към нейните клиенти.

Правата и задълженията на работниците и служителите са уредени чрез колективен трудов договор, който предстои да бъде подновен през 2022 г., като по този начин и чрез поетите ангажименти от страна на дружеството се управлява този риск.

РИСК ОТ ПРОМЯНА НА ТЪРСЕНЕТО НА ПРЕДЛАГАНИЯ ВИД УСЛУГИ И НАВЛИЗАНЕ НА НОВИ ТЕХНОЛОГИИ И ИГРАЧИ НА ПАЗАРА

Този риск е свързан с демографски, икономически и технологични промени и обуславя факта, че търсенето на предлаганите услуги би могло да се променя с времето и в резултат на навлизането на нови технологии и нови участници на пазара.

Възможно е навлизането на нови участници на пазара, които да предлагат в дейността си и високотехнологична медицинска апаратура за диагностика и лечение и комфортни условия за болничния престой. За съжаление ръководството на дружеството не може да влияе пряко върху управлението на този риск. Въздействие може да бъде оказвано единствено и само с поддържането на качествена услуга.

Привеждане на материалната база в съответствие с европейските стандарти, поражда необходимостта от значителни инвестиции, за които е неотложно финансирането им със средства от собственика.

Столичен общински съвет ежегодно предвижда в бюджета на Столична община средства за текуща издръжка и за капиталови ремонти на болнични отделения и закупуване на нова медицинска апаратура.

Дружеството е с ограничена финансова възможност да инвестира собствени средства за обновяване на материалната база със скъпоструваща и иновативна апаратура, което от своя страна би направило болницата по-атрактивна на пазара на предлаганите специализирани медицински услуги.. За първото тримесечие на 2022г със собствени средства са придобити активи

са 86 х.лв.. Няма придобити активи със средства на СО или с дарителски средства.

1. Извършени проверки за периода:

За дейността си дружеството подлежи на проверки от собственика и регулаторните органи / СЗОК, Министерство на здравеопазването, Агенция Медицински надзор, НАП, Столична община и други/ .

Извършени са проверки, както следва:

- От СЗОК – ежедневни и ежемесечни – относно отчетената дейност по клинични пътеки. **За периода няма наложени санкции и няма установени пропуски в отчетността.**

- От Дирекция „Здравеопазване” при Столична община – ежемесечни проверки относно отчетена дейност по договор. **За периода няма установени пропуски.**

- От Министерство на здравеопазването – ежемесечни проверки на отчетни данни и информацията относно медицинската дейност и финансово-икономическите показатели на дружеството. **Няма установени пропуски и нарушения.**

- От СЗОК ежемесечна проверка на данните относно плащания на допълнителни възнаграждения на медицинския персонал със средства от бюджета на НЗОК.

- От СЗОК ежемесечна проверка на данните относно плащания на допълнителни възнаграждения на медицинския персонал със средства от бюджета на НЗОК свързани с диагностика и лечение на пациенти с коронавирусна инфекция.

2. Мерки за постигане на целите и справяне с кризата породена от вирусната инфекция COVID – 19

- За справяне с кризата непрекъснато се отделят допълнително средства за осигуряване на индивидуални предпазни средства, тестове, дезинфектанти, предпазни облекла осигуряващи максимална безопасност на персонал и болни при значително завишени цени от тези по които дружеството закупува по сключени договори по ЗОП. Тези разходи утежняват издръжката на дружеството на фона на спрения планов прием на болни и планова оперативна дейност.

- **Развитие на човешките ресурси:**

Тази задача е породена от необходимостта от постоянно усъвършенстване на професионалната квалификация на медицинския лекарски персонал,

своевременната информираност за новостите в акушерството и гинекологията за придобиване на компетентност в тази насока, продължаване участието в клинични проучвания; участие в научни прояви.

В тази насока се предвижда:

- усъвършенстване на политиката за продължаващо обучение и участие в квалификационни курсове;
- участие в клинични конференции и конгреси;
- продължаване традицията за ежеседмични колегиуми;
- покана на гост-лектори за запознаване с новостите в акушерството и гинекологията;
- провеждане на клинични проучвания;
- участие на лекари в международни научни прояви;
- участие на акушерки в курсове и индивидуални обучителни програми;
- задължителна сертификация за лекарите, извършващи високоспециализирани медицински дейности.

През полугодие на 2022г. са проведени мероприятия основно по индивидуални обучения и участия в обучителни програми на специалистите по здравни грижи. Темите на обучителния процес са свързани главно с най-актуалните проблеми на заплахи за общественото здраве, здравния мениджмънт, патронажна акушерска грижа, хранене на детето, съвременни грижи при хироргично лечение на хемороидалната болест и други. Проведени са участия в 4 обучителни курса от гламната акушерка на болницата.

ИНВЕСТИЦИОННА ПРОГРАМА

Инвестиционният план е съобразен със силно ограничените възможности за финансиране със собствени средства съобразно утвърдената финансова рамка. Очакваме потребностите за обновяване на медицинска апаратура и оборудване да бъдат покрити със средства от Столична община.

Предвижда се закупуване на нова медицинска апаратура за диагностика и лечение и разходи за СМР основно с финансиране на средства от бюджета на собственика:

✚ От Столична община:

- Автоклав с 8 гнезда за стерилизиране на медицински материали на стойност около 170-180 хил. лв.
- Пожаро оповестителна инсталация на стойност около 80 хил. лв.

✚ Със собствени средства :

- Апарат за коагулация на стойност около 48 хил. лв.
- Лапароскопска система висок клас, последно поколение на стойност около 90 -92 хил. лв.,
- Апаратура за ултразвукова диагностика – 3-4D на стойност около 230 хил. лв.
- Подмяна на всички възли на съществуващия товарен асансьор с 3 спирки на стойност около 10 хил. лв.
- Ремонти на болнични и работни помещения за около 50 хил. лв.

През отчетния период на 2022г. са придобити дълготрайни активи за 86 хил. лв. закупени със собствени средства.

ДМА, закупени със собствени средства:

- Пациентен монитор 2 брой за 2 х. лв.
- Апарат за подаване на въздух 1 брой за 4 хил. лв.
- Перфузор комплект 4 брой за 10 х. лв.
- Опаковъчна система 1 бр. за 3 хил. лв.
- Веноскоп за откриване на вени 1 бр. за 8 хил. лв.
- Парафинов център 1 брой за 36 хил. лв.
- Фетален монитор 4 бр. за 18 хил. лв.
- Офис оборудване 3 бр. за 4 хил. лв.
- Медицински инструменти к-т 6 бр. за 6 хил. лв.
- Гинекологичен стол к-т 1 бр. за 6 хил. лв.

ЕКОЛОГИЯ

Дружеството има санитарно разрешително за ползване на МПС за специализиран санитарен транспорт.

Има разработени програми за управление на опасни болнични отпадъци.

Има договори за изгаряне на опасни болнични отпадъци, и разделно събиране на отпадъци.

В дейността се използват техники и препарати съобразени с изискванията за намаляване на вредното въздействие върху околната среда.

Болницата се е включила в информационната система на **НАЦИОНАЛЕН ИНСТИТУТ ЗА ОКОЛНА СРЕДА И ВОДИТЕ** за електронно отчитане на данни за предадените биологични болнични отпадъци. Програмата е стартирала от началото на годината.

ПРОГРАМА ЗА ДОБРО КОРПОРАТИВНО УПРАВЛЕНИЕ

Дружеството има утвърден правилник за устройството на дейността.

Има приет Правилник по Закона за обществените поръчки.

Има Вътрешни правила и прилага система за финансово управление и контрол на финансовия ресурс .

Изготвя периодични отчети: месечни и тримесечни отчети, доклади и анализи за дейността и представя на регулаторните органи.

Изготвя на шестмесечие Междинен финансов отчет с одиторска заверка за нуждите на собственика и представя в Дирекция “Икономика и търговска дейност” при Столична община.

Изготвя и представя отчети шестмесечни и годишни оповестителна информация за Комисията по финансов надзор като лице попадащо по пар. 1д от допълнителните разпоредби на ЗППЦК.

Оповестява важни събития , свързани с дейността и такива , които очаква да се случат и за които има надеждна информация.

Документооборота е организиран с вътрешни наредби .

Изготвя и оповестява финансовата и счетоводната информация по националните счетоводни стандарти.

За по-добра координация и като подпомагащ управлението на дружеството работи Медицински съвет, в чиито състав влизат Началниците на отделения.

Създадени са комисии за осъществяване на периодични проверки по използване на материалния ресурс в дейността на отделенията.

След датата на съставяне на отчета няма настъпили важни събития , които да водят до промени в дейността или състоянието на дружеството.

Болницата няма дъщерни дружества.

Дружеството представя ежегодно на собственика Отчет за изпълнение на бизнес – плана за развитие и управление.

Дружеството актуализира и представя на собственика ежегодно Бизнес програма за развитие и изпълнение на и.

25. Юли 2022 година

Изпълнителен директор
/ Д-р Румен

