

ПСАГБАЛ СВЕТА СОФИЯ ЕАД

(наименование на дружеството)

Първо тримесечие 2022г.

(отчетен период - I-во трим., I-во шестмесечие, деветмесечие)

СЧЕТОВОДЕН БАЛАНС

| АКТИВ | | | |
|--|--------------|----------------|------------------|
| Раздели, групи, статии | Код на реда | Сума - хил.лв. | |
| | | текуща година | предходна година |
| а | б | 1 | 2 |
| А. Записан, но невнесен капитал | 01000 | | |
| Б. Нетекущи (дълготрайни) активи | | | |
| I. Нематериални активи | | | |
| Продукти от развойна дейност | 02110 | | |
| Концесии, патенти, лицензии, търговски марки, програмни продукти и други подобни права и активи | 02120 | | |
| Търговска репутация | 02130 | | |
| Предоставени аванси и нематериални активи в процес на изграждане | 02140 | | |
| в т. ч. предоставени аванси | 02141 | | |
| Активи с право на ползване по оперативен лизинг (само за предприятията, прилагащи МСС) | 02150 | | |
| Общо за група I | 02100 | 0 | 0 |
| II. Дълготрайни материални активи | | | |
| Земни и сгради | 02210 | 6 126 | 6 146 |
| Земни | 02211 | | |
| Сгради | 02212 | 6 126 | 6 146 |
| Машини, производствено оборудване и апаратура | 02220 | 994 | 1 040 |
| Съоръжения и други | 02230 | 367 | 370 |
| Предоставени аванси и дълготрайни материални активи в процес на изграждане | 02240 | 18 | 18 |
| в т. ч. предоставени аванси | 02241 | | |
| Активи с право на ползване по оперативен лизинг (само за предприятията, прилагащи МСС) | 02250 | | |
| Общо за група II | 02200 | 7 505 | 7 574 |
| III. Дългосрочни финансови активи | | | |
| Акции и дялове в предприятия от група | 02310 | | |
| в т. ч. в нефинансови предприятия, вкл. централни управления | 02311 | | |
| Предоставени заеми на предприятия от група | 02320 | | |
| Акции и дялове в асоциирани и смесени предприятия | 02330 | | |
| в т. ч. в нефинансови предприятия, вкл. централни управления | 02331 | | |
| Предоставени заеми, свързани с асоциирани и смесени предприятия | 02340 | | |
| Дългосрочни инвестиции | 02350 | | |
| в това число: | | | |
| Дългови ценни книжа (облигации) | 02351 | | |
| Капиталови ценни книжа (акции и дялове) | 02352 | | |
| Инвестиционни имоти | 02353 | | |
| Активи (инвестиционни имоти) с право на ползване по оперативен лизинг (само за предприятията, прилагащи МСС) | 02354 | | |
| Други заеми | 02360 | | |
| Изкупени собствени акции | 02370 | | |
| Общо за група III | 02300 | 0 | 0 |
| IV. Отсрочени данъци | 02400 | | |
| Общо за раздел Б | 02000 | 7 505 | 7 574 |

| АКТИВ | | | |
|---|--------------|----------------|------------------|
| Раздели, групи, статии | Код на реда | Сума - хил.лв. | |
| | | текуща година | предходна година |
| а | б | 1 | 2 |
| В. Текущи (краткотрайни) активи | | | |
| I. Материални запаси | | | |
| Суровини и материали | 03110 | 373 | 351 |
| Незавършено производство | 03120 | | |
| в т. ч. млади животни и животни за угояване и разплод | 03121 | | |
| Продукция и стоки | 03130 | | |
| Продукция | 03131 | | |
| Стоки | 03132 | | |
| Предоставени аванси | 03140 | | 6 |
| Общо за група I | 03100 | 373 | 357 |
| II. Вземания | | | |
| Вземания от клиенти и доставчици | 03210 | 850 | 838 |
| в т.ч. над 1 година | 03211 | | |
| Вземания от предприятия от група | 03220 | 3 | 3 |
| в т.ч. над 1 година | 03221 | | |
| Вземания, свързани с асоциирани и смесени предприятия | 03230 | | |
| в т.ч. над 1 година | 03231 | | |
| Други вземания | 03240 | 103 | 99 |
| в т.ч. над 1 година | 03241 | | |
| Общо за група II | 03200 | 956 | 940 |
| III. Инвестиции | | | |
| Акции и дялове в предприятия от група | 03310 | | |
| Изкупени собствени акции | 03320 | | |
| Други инвестиции | 03330 | | |
| в това число: | | | |
| Дългови ценни книжа (облигации) | 03331 | | |
| Капиталови ценни книжа (акции и дялове) | 03332 | | |
| Общо за група III | 03300 | 0 | 0 |
| IV. Парични средства | | | |
| Касови наличности и сметки в страната | 03410 | 970 | 1 162 |
| Касови наличности в лева | 03411 | 3 | 3 |
| Касови наличности във валута (левава равностойност) | 03412 | | |
| Разплащателни сметки | 03413 | 967 | 1 159 |
| Блокирани парични средства | 03414 | | |
| Парични еквиваленти | 03415 | | |
| Касови наличности и сметки в чужбина | 03420 | 0 | 0 |
| Касови наличности в лева | 03421 | | |
| Касови наличности във валута | 03422 | | |
| Разплащателни сметки във валута | 03423 | | |
| Блокирани парични средства във валута | 03424 | | |
| Общо за група IV | 03400 | 970 | 1 162 |
| Общо за раздел В | 03000 | 2 299 | 2 459 |
| Г. Разходи за бъдещи периоди | 04000 | | |
| Сума на актива (А+Б+В+Г) | 04500 | 9 804 | 10 033 |

| ПАСИВ | | | |
|--|-------------------|------------------|---------------------|
| Раздели, групи, статии | Код на реда | Сума - хил.лв. | |
| | | текуща година | предходна година |
| а | 6 | 1 | 2 |
| A. Собствен капитал | | | |
| I. Записан капитал | 05100 | 3 604 | 3 604 |
| Акционерен капитал | 05110 | 0 | 0 |
| Котирани акции на финансовите пазари | 05111 | | |
| Некотирани акции на финансовите пазари | 05112 | | |
| Други видове записан капитал | 05120 | 3 604 | 3 604 |
| в т. ч. допълнителен капитал (апортни вноски) | 05121 | | |
| II. Премии от емисии | 05200 | | |
| III. Резерв от последващи оценки | 05300 | 3 453 | 3 453 |
| в т. ч. резерв от последващи оценки на финансови инструменти | 05310 | | |
| IV. Резерви | | | |
| Законови резерви | 05410 | 12 | 12 |
| Резерв, свързан с изкупени собствени акции | 05420 | | |
| Резерв съгласно учредителен акт | 05430 | | |
| Други резерви | 05440 | | |
| в т. ч. допълнителни резерви | 05441 | | |
| Общо за група IV | 05400 | 12 | 12 |
| V. Натрупана печалба (загуба) от минали години | | | |
| Неразпределена печалба | 05510 | 96 | 93 |
| Непокрита загуба | 05520 | | |
| Общо за група V | 05500 | 96 | 93 |
| VI. Текуща печалба (загуба) | 05600 | -135 | 3 |
| Общо за раздел A | 05000 | 7 030 | 7 165 |
| B. Провизии и сходни задължения | | | |
| Провизии за пенсии и други подобни задължения | 06100 | 236 | 236 |
| Провизии за данъци | 06200 | 269 | 269 |
| в т.ч. отсрочени данъци | 06210 | 269 | 269 |
| Други провизии и сходни задължения | 06300 | | |
| Общо за раздел B | 06000 | 505 | 505 |
| B. Задължения | | | |
| Облигационни заеми | 07100 | 0 | 0 |
| До 1 година | 07101 | | |
| Над 1 година | 07102 | | |
| в това число: | | | |
| Конвертируеми облигационни заеми | 07110 | 0 | 0 |
| До 1 година | 07111 | | |
| Над 1 година | 07112 | | |
| Задължения към финансови предприятия | 07200 | 138 | 153 |
| До 1 година | 07201 | 46 | 46 |
| Над 1 година | 07202 | 92 | 107 |
| Получени аванси | 07300 | 0 | 0 |
| До 1 година | 07301 | | |
| Над 1 година | 07302 | | |

ПАСИВ

| Раздели, групи, статии | Код на реда | Сума - хил.лв. | |
|---|--------------|----------------|------------------|
| | | текуща година | предходна година |
| а | б | 1 | 2 |
| Задължения към доставчици | 07400 | 327 | 236 |
| До 1 година | 07401 | 327 | 236 |
| Над 1 година | 07402 | | |
| Задължения по полици | 07500 | 0 | 0 |
| До 1 година | 07501 | | |
| Над 1 година | 07502 | | |
| Задължения към предприятия от група | 07600 | 0 | 0 |
| До 1 година | 07601 | | |
| Над 1 година | 07602 | | |
| Задължения, свързани с асоциирани и смесени предприятия | 07700 | 0 | 0 |
| До 1 година | 07701 | | |
| Над 1 година | 07702 | | |
| Други задължения | 07800 | 1059 | 1219 |
| До 1 година | 07801 | 1059 | 1219 |
| Над 1 година | 07802 | | |
| в това число: | | | |
| Към персонала | 07810 | 725 | 800 |
| До 1 година | 07811 | 725 | 800 |
| Над 1 година | 07812 | | |
| Осигурителни задължения | 07820 | 210 | 226 |
| До 1 година | 07821 | 210 | 226 |
| Над 1 година | 07822 | | |
| Данъчни задължения | 07830 | 64 | 39 |
| До 1 година | 07831 | 64 | 39 |
| Над 1 година | 07832 | | |
| Задължения по договори за оперативен лизинг | 07900 | 0 | 0 |
| До 1 година | 07901 | | |
| Над 1 година | 07902 | | |
| Общо за раздел В | 07000 | 1 524 | 1 608 |
| До 1 година | 07001 | 1 432 | 1 501 |
| Над 1 година | 07002 | 92 | 107 |
| Г. Финансираня и приходи за бъдещи периоди | 08000 | 745 | 755 |
| Финансираня | 08001 | 745 | 755 |
| Приходи за бъдещи периоди | 08002 | | |
| Сума на пасива (А+Б+В+Г) | 08500 | 9804 | 10033 |

Изпълнителен директор/Управител
/ д-р Гергана Коларова /



Главен счетоводител:
/ Надя Ангелакова /
(име и фамилия)

ПСАГБАЛ СВЕТА СОФИЯ ЕАД

(наименование на дружеството)

Първо тримесечие 2022г.

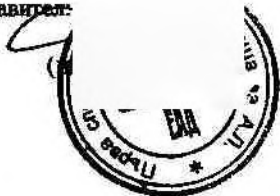
(отчетен период - I-во трим., I-во шестмесечие, деветмесечие)

ОТЧЕТ ЗА ПРИХОДИТЕ И РАЗХОДИТЕ

| Наименование на разходите | Код на реда | Сума - хил. лв. | |
|---|--------------|-----------------|------------------|
| | | текуща година | предходна година |
| а | б | 1 | 2 |
| А. Разходи | | | |
| I. Разходи за оперативна дейност | | | |
| Намаление на запасите от продукцията и незавършено производство | 10100 | | |
| Разходи за суровини, материали и външни услуги | 10200 | 666 | 589 |
| Суровини и материали | 10210 | 375 | 360 |
| Външни услуги | 10220 | 291 | 229 |
| Разходи за персонала | 10300 | 2153 | 2056 |
| в това число: | | | |
| Разходи за възнаграждения | 10310 | 1861 | 1770 |
| в т. ч. компенсируеми отпуски | 10311 | | |
| Разходи за осигуровки (към осигурителни фондове) | 10320 | 292 | 286 |
| от тях: осигуровки, свързани с пенсии | 10321 | | |
| Разходи за амортизация и обезценка | 10400 | 89 | 101 |
| Разходи за амортизация и обезценка на дълготрайни материални и нематериални активи | 10410 | 89 | 101 |
| Разходи за амортизация | 10411 | 89 | 101 |
| в т.ч. разходи за амортизация на активи с право на ползване по оперативен лизинг (само за предприятията, прилагащи МСС) | 10413 | | |
| Разходи от обезценка | 10412 | | |
| Разходи от обезценка на текущи (краткотрайни) активи | 10420 | | |
| Други разходи | 10500 | 43 | 49 |
| в това число: | | | |
| Балансова стойност на продадените активи | 10510 | | |
| Провизии | 10520 | | |
| Общо за група I | 10000 | 2951 | 2795 |
| II. Финансови разходи | | | |
| Разходи от обезценка на финансови активи, включително инвестициите, признати като текущи (краткосрочни) активи | 11100 | | |
| в т.ч. отрицателни разлики от промяна на валутни курсове | 11110 | | |
| Разходи за лихви и други финансови разходи | 11200 | 5 | 3 |
| в това число: | | | |
| Разходи, свързани с предприятията от група | 11210 | | |
| Отрицателни разлики от операции с финансови активи | 11220 | | |
| от код 11200: разходи за лихви по оперативен лизинг (само за предприятията, прилагащи МСС) | 11201 | | |
| Общо за група II | 11000 | 5 | 3 |
| Б. Печалба от обичайна дейност | 14000 | 0 | 0 |
| Общо разходи (I + II) | 13000 | 2956 | 2798 |
| В. Счетоводна печалба (общо приходи - общо разходи) | 14100 | 0 | 0 |
| III. Разходи за данъци от печалбата | 14200 | | |
| IV. Други данъци, алтернативни на корпоративния данък | 14300 | | |
| Г. Печалба (В - III - IV) | 14400 | 0 | 0 |
| Всичко (Общо разходи + III + IV + Г) | 14500 | 2956 | 2798 |

| Наименование на приходите | Код на реда | Сума - хил. лв. | |
|---|--------------|-----------------|------------------|
| | | текуща година | предходна година |
| а | б | 1 | 2 |
| А. Приходи | | | |
| I. Приходи от оперативна дейност | | | |
| Нетни приходи от продажби | 15100 | 2518 | 2481 |
| Продукция | 15110 | | |
| Стоки | 15120 | | |
| Услуги | 15130 | 2518 | 2585 |
| в това число: | | | |
| Приходи от търговско-посредническа дейност | 15131 | | |
| Приходи от наеми | 15132 | | |
| Приходи от промишлени услуги, вкл. услуги по производство на ишлеме | 15133 | | |
| Увеличение на запасите от продукция и незавършено производство | 15200 | | |
| Разходи за придобиване на активи по стопански начин | 15300 | | |
| в т. ч. със строителен характер | 15310 | | |
| Други приходи | 15400 | 303 | 57 |
| в това число: | | | |
| Приходи от финансираня | 15410 | 301 | |
| от тях: от правителството | 15411 | | |
| Приходи от продажби на суровини и материали | 15420 | | |
| Приходи от продажби на дълготрайни активи | 15430 | | |
| Общо за група I | 15000 | 2821 | 2538 |
| II. Финансови приходи | | | |
| Приходи от участия в дъщерни, асоциирани и смесени предприятия | 16100 | | |
| в т. ч. приходи от участия в предприятия от група | 16110 | | |
| Приходи от други инвестиции и заеми, признати като нетекущи (дългосрочни) | 16200 | | |
| в т. ч. приходи от предприятия от група | 16210 | | |
| Други лихви и финансови приходи | 16300 | | |
| в това число: | | | |
| Приходи от предприятия от група | 16310 | | |
| Положителни разлики от операции с финансови активи | 16320 | | |
| Положителни разлики от промяна на валутни курсове | 16330 | | |
| Общо за група II | 16000 | 0 | 0 |
| Б. Загуба от обичайна дейност | 19000 | 135 | 260 |
| Общо приходи (I + II) | 18000 | 2821 | 2538 |
| В. Счетоводна загуба (общо приходи - общо разходи) | 19100 | 135 | 260 |
| Г. Загуба (B + III + IV) | 19200 | 135 | 260 |
| Всичко (Общо приходи + Г) | 19500 | 2956 | 2798 |

Изпълнителен директор/Управител:
/ д-р Гергана Коларова /



Главен счетоводител:
/ Надя Ангелакова /
(име и фамилия)

ПСАГБАЛ СВЕТА СОФИЯ ЕАД

(наименование на дружеството)

Първо тримесечие 2022г.

(отчетен период - I-во трим., I-во шестмесечие, деветмесечие)

ОТЧЕТ ЗА СОБСТВЕНИЯ КАПИТАЛ

(Хил. левове)

| Показатели | Код на реда | Записан капитал | Премии от емисии | Резерв от последващи оценки | Резерви | | | | Финансов резултат от | | Текуща печалба/загуба | Общо собствен капитал |
|---|-------------|-----------------|------------------|-----------------------------|----------|--|---------------------------------|---------------|------------------------|------------------|-----------------------|-----------------------|
| | | | | | Законови | Резерв, свързан с изкупени собствени акции | Резерв съгласно учредителен акт | Други резерви | Неразпределена печалба | Непокрита загуба | | |
| а | 6 | 1 | 2 | 3 | 4 | 5 | 6 | 7 | 8 | 9 | 10 | 11 |
| Салдо в началото на отчетния период | 61610 | 3604 | | 3453 | 12 | | | | 96 | | | 7165 |
| Промени в счетоводната политика | 61620 | | | | | | | | | | | 0 |
| Грешки | 61630 | | | | | | | | | | | 0 |
| Салдо след промени в счетоводната политика и грешки | 61640 | 3604 | 0 | 3453 | 12 | 0 | 0 | 0 | 96 | 0 | 0 | 7165 |
| Изменение за сметка на собствениците | 61650 | 0 | 0 | 0 | 0 | 0 | 0 | 0 | 0 | 0 | 0 | 0 |
| Увеличение | 61651 | | | | | | | | | | | 0 |
| Намаление | 61652 | | | | | | | | | | | 0 |
| Финансов резултат за текущия период | 61660 | | | | | | | | | | (135) | (135) |
| Разпределение на печалбата | 61670 | | | | | | | | | | | 0 |
| вт. ч. за дивиденди | 61671 | | | | | | | | | | | 0 |
| Покриване на загуба | 61680 | | | | | | | | | | | 0 |
| Последващи оценки на активи и пасиви | 61690 | 0 | 0 | 0 | 0 | 0 | 0 | 0 | 0 | 0 | 0 | 0 |
| Увеличение | 61691 | | | | | | | | | | | 0 |
| Намаление | 61692 | | | | | | | | | | | 0 |
| Други изменения в собствения капитал | 61710 | | | | | | | | | | | 0 |
| Салдо към края на отчетния период | 61720 | 3604 | 0 | 3453 | 12 | 0 | 0 | 0 | 96 | 0 | (135) | 7030 |
| Промени от преводи на годишни финансови отчети на предприятия в чужбина | 61730 | | | | | | | | | | | 0 |
| Собствен капитал към края на отчетния период | 61740 | 3604 | 0 | 3453 | 12 | 0 | 0 | 0 | 96 | 0 | (135) | 7030 |

Изпълнителен директор/Управител:

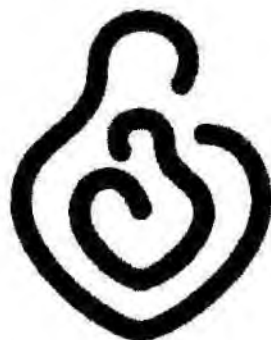
/ д-р Гергана Коларова /
(име и фамилия)



Главен счетоводител:

/ Надя Ангелкова /
(име и фамилия)

**ПЪРВА СПЕЦИАЛИЗИРАНА АКУШЕРО-
ГИНЕКОЛОГИЧНА БОЛНИЦА ЗА АКТИВНО ЛЕЧЕНИЕ**
“СВ. СОФИЯ” ЕАД



**ЗА ДЕЙНОСТТА
НА ПСАГБАЛ “СВ. СОФИЯ” ЕАД
ЗА ПЪРВО ТРИМЕСЕЧИЕ
ЗА 2022г.**

**Изготвил: д-р Гергана Коларова
Изпълнителен директор
София 2022 г.**

СЪДЪРЖАНИЕ

| | |
|---|----|
| ОСНОВНИ МЕДИЦИНСКИ ДЕЙНОСТИ | 3 |
| ПРИОРИТЕТИ В ДЕЙНОСТТА | 3 |
| СТРУКТУРА НА БОЛНИЦАТА | 4 |
| ЧОВЕШКИТЕ РЕСУРСИ | 6 |
| МЕДИЦИНСКИ ДЕЙНОСТИ – ПОКАЗАТЕЛИ. АНАЛИЗ | 7 |
| ДЕЙНОСТ ПО ДОГОВОР СЪС СЗОК | 10 |
| ДЕЙНОСТ ПО ДОГОВОР СЪС СО | 14 |
| ДЕЙНОСТ ПО ДОГОВОРИ СЪС ДЗОФ | 14 |
| ДЕЙНОСТ ДОГОВОРНИ ПАРТНЬОРИ | 15 |
| ИНФОРМАЦИОННО ОСИГУРЯВАНЕ НА ДЕЙНОСТТА НА БОЛНИЦАТА | 15 |
| НАУЧНО-УЧЕБНА ДЕЙНОСТ | 15 |
| ФИНАНСОВ ОТЧЕТ НА ПРИХОДИТЕ И РАЗХОДИТЕ ЗА ПЪРВО ТРИМЕСЕЧИЕ НА 2022г. | 16 |
| ОТЧЕТ ЗА ДЕЙНОСТТА ПО ОТДЕЛЕНИЯ | 18 |
| ОТЧЕТ ЗА ДЕЙНОСТТА НА КОВИД ЗОНА | 18 |
| ОТЧЕТ ЗА ДЕЙНОСТТА НА РОДИЛНО ОТДЕЛЕНИЕ | 18 |
| ОТЧЕТ ЗА ДЕЙНОСТТА НА ДЕТСКО НЕОНАТОЛОГИЧНО ОТДЕЛЕНИЕ | 19 |
| ОТЧЕТ ЗА ДЕЙНОСТТА НА ОТДЕЛЕНИЕ ПАТОЛОГИЯ НА БРЕМЕННОСТТА | 21 |
| ОТЧЕТ ЗА ДЕЙНОСТТА НА ОТДЕЛЕНИЕ I-ВА ГИНЕКОЛОГИЯ | 22 |
| ОТЧЕТ ЗА ДЕЙНОСТТА НА ОТДЕЛЕНИЕ АНЕСТЕЗИОЛОГИЯ И ИНТЕНЗИВНО ЛЕЧЕНИЕ | 25 |
| ОТЧЕТ ЗА ДЕЙНОСТТА НА ОТДЕЛЕНИЕ ОБРАЗНА ДИАГНОСТИКА | 25 |
| ОТЧЕТ ЗА ДЕЙНОСТТА НА МЕДИКО-ДИАГНОСТИЧНИ ЛАБОРАТОРИИ | 26 |

Изминалата 2021 г. донесе вероятно най-сериозното предизвикателство, като изправи всички ни пред непозната до момента болест опустошаваща здравните системи на много държави по света – SARS-CoV-2. Обявената извънредната епидемична обстановка на територията на Република България, продължи и през първото тримесечие на 2022 г. Безпрецедентни мерки бяха ежедневие, а състоянието на милиони хора и цели икономики беше съпроводено от сериозни сътресения и небивали рестрикции. Въпреки критичната ситуация, ПСАГБАЛ „Св. София“ ЕАД продължи да развива своята дейност в областта на акушерството, гинекологията, онкогинекологията, неонатологията, хирургия на млечната жлеза, репродуктивното здраве, пренаталната диагностика и други, с което обхваща комплексно всички дейности по опазване на женското здраве, като резултат от адекватни решения и навременни мерки в условията на пандемия, следвайки стриктно всички протоколи и изграждайки COVID ЗОНА на територията на болницата.

През периода на първо тримесечие на 2022 г., дейността на ПСАГБАЛ „Св. София“ ЕАД се характеризира с тенденция за увеличаване обема на медицинските дейности.

1. Основни медицински дейности за Първото тримесечие на 2022 година:

1.1 Съвременен воден раждане – обезболяване, оперативно родоразрешение, достъп на желаещите бащи до родовия процес, раждане във вода, училище за бъдещи родители, ден на отворените врати и други;

1.2 Съвременни грижи за новороденото – централизирано и децентрализирано, лечение на недоносеност и други заболявания, възникващи в неонаталния период;

1.3 Пренатална диагностика на вродените генетични и придобити аномалии на плода – четириизмерна ехография, генетичен скрининг;

1.4 Консервативно и оперативно лечение на всички гинекологични заболявания;

1.5 Ендоскопски оперативни методики – диагностични и лечебни;

1.6 Съвременни методи за ранна диагностика, лечение и профилактика на доброкачествените и злокачествени заболявания на гърдата;

1.7 Модерни и високо технологични методи за лечение на женското и мъжко безплодие - прилагане на съвременни методи на асистираната репродукция;

1.8 Диагностика и лечение при рискова и патологично протичаща бременност;

1.9 Прекъсване на бременността по медицински показания;

1.10 Прекъсване на нежелана бременност

2. Приоритети в дейността на ПСАГБАЛ „Св. София“ за първото тримесечие на 2022 година:

2.1 Оказване на безотказна, своевременна, висококвалифицирана медицинска помощ;

2.2 Повишаване качеството на медицинските услуги в съответствие с медицинските стандарти и правила за добра медицинска практика;

2.3 Повишаване удовлетвореността на пациентите от предлаганите медицински и допълнителни услуги;

2.4 Практическо обучение на студенти и следдипломна специализация на лекари по дисциплини, застъпени в предмета на дейност;

2.5 Непрекъснато повишаване квалификацията, специализацията и компетентността на персонала;

2.6 Поддържане и развитие на внедрената и сертифицирана Система за управление на качеството;

2.7 Поддържане на сертификациите на медико - диагностичните лаборатории в системи за външна оценка на качеството;

2.8 Коректно и стриктно изпълнение на поетите ангажименти по договори за оказване на медицински услуги;

2.9 Поддържане на финансовата стабилност;

3. Структура на ПСАГБАЛ „Св. София” ЕАД за 2021 година:

1. Консултативно -диагностичен блок:

1.1. Приемно-консултативни кабинети;

1.2. Отделение по образна диагностика;

1.3. Физиотерапия и рехабилитация;

1.4. Кабинет по безплодие и асистирана репродукция;

1.5. Регистратура;

2. Медико-диагностичен блок

2.1. Клинична лаборатория;

2.2. Микробиологична лаборатория;

2.3. Трансфузионна хематология;

2.4. Клинична патология и цитология;

3. Стационарен блок

3.1. Родилно отделение:

3.1.1. Интензивно лечение;

3.1.2. Пуерпериум и ВИП;

3.2. Отделение патологична бременност;

3.3. Детско неонатологично отделение;

3.4. Първо отделение по гинекология:

3.4.1. Онкогинекология;

3.4.2. Еднодневна хирургия.

3.5. Второ отделение по гинекология за онкохирургия на млечната жлеза;

3.6. Отделение Анестезиология и интензивно лечение.

4. Административно-стопански блок:

4.1. Отдел финансово-счетоводен;

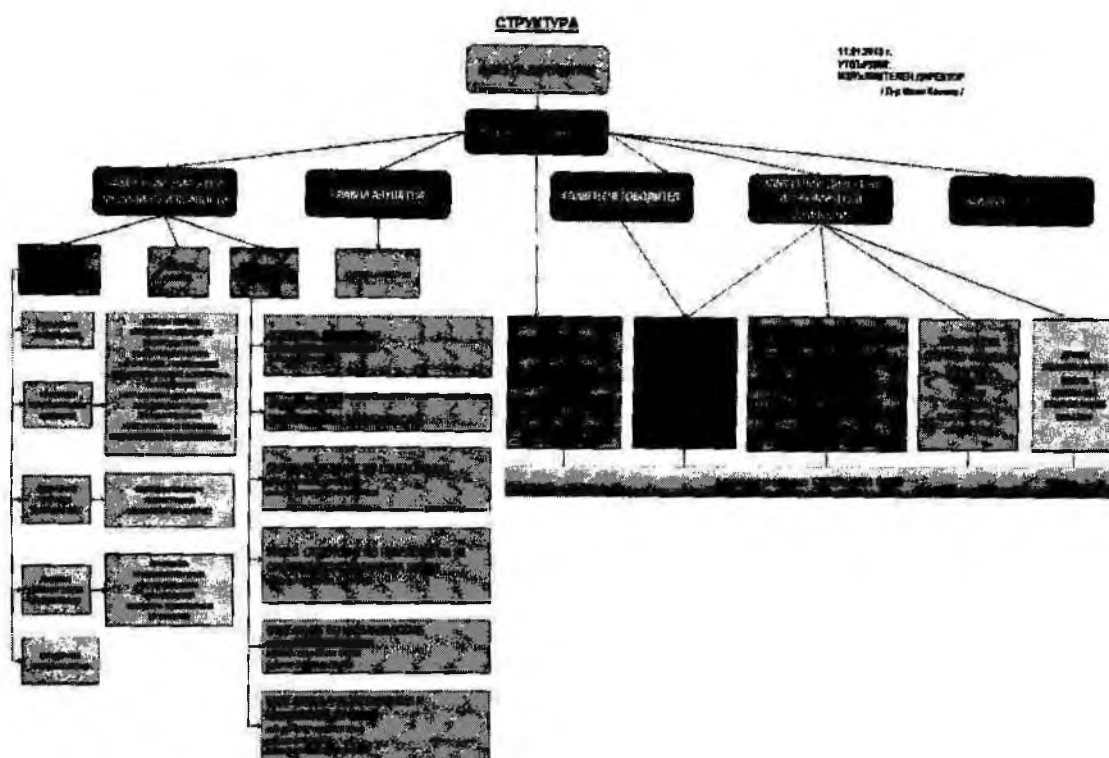
4.2. Отдел административно-правно обслужване;

4.3. Отдел информационно обслужване;

4.4. Техническа служба;

4.5. Други обслужващи звена

5. Болнична аптека



4. Болнични легла

| | | | | | | |
|---------------------------------|------------|----------|------------|-----------|------------|-----------|
| Родилно отделение | 49 | 5 | 38 | 11 | 30 | 19 |
| Детско неонатологично отделение | 44 | 2 | 44 | 0 | 44 | 0 |
| Патология на бременността | 23 | 0 | 23 | 0 | 18 | 5 |
| Първа Гинекология | 13 | 0 | 13 | 0 | 10 | 3 |
| Втора Гинекология | 6 | 0 | 4 | 2 | 2 | 4 |
| Дневен стационар | 4 | 0 | 4 | 0 | 1 | 3 |
| Асистирана репродукция | 3 | 0 | 1 | 2 | 1 | 2 |
| ОАИЛ | 8 | 0 | 8 | 0 | 8 | 0 |
| Общо | 143 | 7 | 135 | 15 | 114 | 36 |

Във връзка със Заповед на на Директора на СРЗИ и съгласно вътрешна Заповед на територията на ПСАГБАЛ „Света София“ ЕАД е разкрит първо отделен изолиран сектор за настаняване на родилки, заразени с COVID-19, а след това зона за лечение и наблюдение на пациенти с COVID-19 в неусложнено състояние в стационарно отделение към „Първо отделение по гинекология“.

Посочените структурни звена са оборудвани по изискванията на приетите медицински стандарти и с необходимите за тяхната дейност консумативи, позволяващи на екипите от лекари с помощта на други медицински и немедицински специалисти и помощен персонал максимално ефективно да диагностицират и лекуват както насочените за консултация, така и хоспитализираните пациенти.

5. ЧОВЕШКИ РЕСУРСИ.

ЧОВЕШКИ РЕСУРСИ за първо тримесечие на 2022 година.

1. **Общият брой на лекарите в болницата е 85, от тях заети 63.75, в т.ч. 50.75 с призната специалност /свободни 21.25/.**

| | | | | |
|----|-------------------------------------|----|------|------|
| 1 | Акушерство и гинекология | 36 | 25 | 11 |
| 2 | Анестезиология и интензивно лечение | 10 | 5 | 5 |
| 3 | Детски болести | 9 | 8 | 1 |
| 4 | Неонатология | 1 | 1 | 0 |
| 5 | Клинична лаборатория | 2 | 1.25 | 0.75 |
| 6 | Трансфузионна хематология | 1 | 0.5 | 0.5 |
| 7 | Микробиология | 2 | 1.5 | 0.5 |
| 8 | Рентгенология | 2 | 1.5 | 0.5 |
| 9 | Клинична патология | 2 | 2 | 0 |
| 10 | Хирургия | 2 | 2 | 0 |
| 11 | Вътрешни болести | 1 | 1 | 0 |
| 12 | Кардиология | 1 | 0 | 1 |
| 13 | Урология | 1 | 1 | 0 |
| 14 | Епидемиология и инфекциозни болести | 1 | 0 | 1 |
| 15 | Лекари, специализанти | 12 | 12 | 0 |
| 16 | Магистър фармацевт | 2 | 2 | 0 |

2. **В болницата общо медицински специалисти – 142 по щат, заети 118.5 / свободни 23.5/.**

| | | | | |
|---|----------------------|-----|------|------|
| 1 | Акушерки | 115 | 92.5 | 22.5 |
| 2 | Медицински сестри | 1 | 1 | 0 |
| 3 | Медицински лаборант | 13 | 12 | 1 |
| 4 | Рентгенови лаборанти | 3 | 3 | 0 |
| 5 | Рехабилитатори | 1 | 1 | 0 |
| 6 | Медицински секретари | 7 | 7 | 0 |
| 7 | Помощник фармацевт | 2 | 2 | 0 |

3. **В болницата общо висш немедицински специалисти – 19 по щат, заети 14 / свободни 5/.**

| | | | | |
|---|---------------------------------|----|-----|-----|
| 1 | Биолог | 7 | 3.5 | 3.5 |
| 2 | Психолог | 1 | 0.5 | 0.5 |
| 3 | Друг висш немедицински персонал | 11 | 10 | 1 |

4. В болницата общо друг персонал – 108 по щат, заети 83.5 / свободни 24.5/.

| | | | | |
|---|--------------------------------------|----|------|------|
| 1 | Санитари | 60 | 48.5 | 11.5 |
| 2 | Здравни асистенти | 16 | 8.5 | 7.5 |
| 4 | Болногледачи | 4 | 0 | 4 |
| 3 | Друг персонал със средно образование | 28 | 26.5 | 1.5 |

В болницата общо персонал – 354 по щат, заети 279.75 / свободни 74.25/.

СПРАВКА ЗА СРЕДНИ БРУТНИ РАБОТНИ ЗАПЛАТИ

| | |
|----------------------------|------|
| Висш медицински персонал | 3726 |
| Висш немедицински персонал | 2424 |
| Медицински среден персонал | 1869 |
| Друг персонал | 1135 |

6. МЕДИЦИНСКИ ДЕЙНОСТИ, ПОКАЗАТЕЛИ, АНАЛИЗ

| | | |
|---------------------------------------|-------|-------|
| Преминали пациенти общо | 1971 | 2108 |
| От тях хоспитализирани | 1925 | 2050 |
| Преминали болни | 1971 | 2108 |
| Изписани пациенти | 1890 | 2025 |
| Раждания | 509 | 518 |
| От тях чрез цезарово сечение | 301 | 325 |
| % цезарово сечение | 59,13 | 62,74 |
| Пациенти по клинични пътеки | 1774 | 1869 |
| Проведени леглодни | 8634 | 8682 |
| Използваемост на леглата в % | 63,96 | 64,31 |
| Оборот на едно легло | 13,14 | 14,05 |
| Среден престой на един преминал болен | 4,38 | 4,12 |
| Леталитет | 0% | 0% |
| Починали | 0 | 0 |

Показателят среден престой е в оптимални размери, при спазен алгоритъм на лечение и престой в лечебното заведение на един преминал болен. За периода 01.01.22-31.03.2022 год. е намалял с 0,26 % спрямо същия период на 2021 г.

Ражданията с цезарово сечение за периода 01.01.22 - 31.03.2022 год. са увеличени с 24 броя в сравнение със същия период на 2021 год.

Преминалите пациенти по клинични пътеки за периода 01.01.22 - 31.03.2022 год. е със 95 броя повече спрямо същия период на 2021 год. или 5,36% увеличение, като целта е да се поддържа тази тенденция (общо и по отделения), чрез оптимизиране на дейността на ЛЗ.

Оборотът на леглата е с оптимална стойност за САГБАЛ, показва устойчива и важна тенденция за подобрене на интензивното (ефективното) използване на ресурсите. За периода 01.01.21 - 31.03.2021 г. е 13,04, а за първото тримесечие на 2022 г. е 14,05

Показателят използваемост на леглата за периода 01.01.22 - 31.03.2022 год. е увеличен с 0,35 % спрямо същия период на 2021 год., добра тенденция за покачване на процента въпреки епидемичната обстановка в страната.

ИЗПИСАНИ БОЛНИ

| Родилно отделение | 489 | 517 |
|-------------------------------|-------------|-------------|
| Детско отделение | 555 | 557 |
| Патологична бременност | 336 | 390 |
| Дневен стационар | 70 | 85 |
| Първа гинекология | 259 | 290 |
| Втора гинекология | 167 | 196 |
| ОАИЛ и асистирана репродукция | 15 | 10 |
| ОБЩО | 1890 | 2025 |

Изписаните болни за първо тримесечие на 2022 г. са повече със 135 спрямо същия период на 2021 г.

ИЗПОЛЗВАЕМОСТ НА ЛЕГЛАТА В ПРОЦЕНТИ

| Родилно отделение | 63,15 | 59,05 |
|------------------------|--------------|--------------|
| Патологична бременност | 63,48 | 71,45 |
| Дневен стационар | 28,16 | 33,79 |
| Първа гинекология | 55,64 | 60,00 |
| Втора гинекология | 71,85 | 86,48 |
| ОАИЛ | 39,86 | 40,97 |
| Общо: | 63,96 | 64,31 |

Използваемостта на леглата за първо тримесечие на 2022 г. е повишена с 0,35 % спрямо същия период на 2021 г.

ОПЕРАТИВНА АКТИВНОСТ

| | 2022 | 2021 |
|---------------------------|--------------|--------------|
| Родилно отделение | 90,18 | 89,16 |
| Първа Гинекология | 61,78 | 75,51 |
| Втора гинекология | 67,66 | 80,10 |
| Дневен стационар | 188,57 | 172,94 |
| ПБ | 21,19 | 17,94 |
| ОБЩО ЗА БОЛНИЦАТА: | 61,58 | 64,04 |

Оперативната активност общо за болницата за първото тримесечие на 2022 год. се увеличава с 2,46 % спрямо същия период на 2021 г. Показателят показва добра използваемост на капацитета на хирургичните отделения.

| Сложност на операциите | 2022 | 2021 |
|---------------------------|------|------|
| - Малка | 23 | 28 |
| - Средна | 717 | 792 |
| - Голяма | 369 | 429 |
| - Много голяма | 55 | 48 |
| Брой пациенти по сложност | 1072 | 1199 |
| - Малка | 22 | 28 |
| - Средна | 649 | 715 |
| - Голяма | 366 | 428 |
| - Много голяма | 53 | 48 |

Броят на операциите общо за болницата за първото тримесечие на 2022 год. се увеличава със 133 спрямо същия период на 2021 г.

ДАНИИ ЗА НОРМАЛНИТЕ И ОПЕРАТИВНИ РАЖДАНЯ

| | 2022 | 2021 |
|----------------------------|-------|-------|
| Общ брой | 509 | 518 |
| Нормално раждане | 208 | 193 |
| Раждане чрез S/C | 301 | 325 |
| % на оперативните раждания | 59,13 | 62,74 |

ПЕРИНАТАЛНА ДЕТСКА СМЪРТНОСТ

| | | |
|--|-------|-------|
| Перинатална детска смъртност /на 1000/ | 11,79 | 11,58 |
|--|-------|-------|

За първото тримесечие на 2022 г. мъртвородените деца в болницата са общо 6. При всички случаи бременните са постъпвали в болницата без детски сърдечни тонове /с мъртъв плод/, а за предходната година бройката на мъртвородените също е 6.

Живородените доносни бебета са 512 в това число 48 недоносни за 2022г., а за предходното тримесечие са 503 на 53.

БРОЙ ПРОВЕДЕНИ АНЕСТЕЗИИ

| | | |
|-----------|-----|-----|
| Интубации | 96 | 91 |
| Венозни | 271 | 286 |
| Спинални | 356 | 396 |
| Други | 10 | 11 |

АМБУЛАТОРНА ДЕЙНОСТ

| | | |
|--------------------------------|------|------|
| Акушеро-гинекологични прегледи | 2107 | 2741 |
|--------------------------------|------|------|

С увеличаването на преминалите болни за първо тримесечие на 2022 г. се покачва и броя на амбулаторната дейност с 634.

ДЕЙНОСТ ПО ДОГОВОР С НЗОК ЗА ПЪРВО ТРИМЕСЕЧИЕ НА 2021г.

През първото тримесечие на 2021 г. болницата имаше договор с НЗОК по 30 клинични пътеки и 3 амбулаторни процедури.

| | | | |
|------|--|-----|----------|
| 0001 | Стационарни грижи при бременност с повишен риск | 138 | 76507,20 |
| 0002 | Пренатална инвазивна диагностика на бременността и интензивни грижи при бременност с реализиран риск | 46 | 41492,00 |
| 0003 | Оперативни процедури за задържане на бременност | 8 | 2024,00 |

| | | | |
|--------|--|-----|-----------|
| 0004.1 | Преждевременно прекъсване на бременността спонтанно или по медицински показания до 13 г.с. включително | 72 | 20275,20 |
| 0004.2 | Преждевременно прекъсване на бременността спонтанно или по медицински показания от 14 до 26 г.с. включително | 14 | 5544,00 |
| 0005 | Раждане | | |
| 0005.1 | Нормално раждане | 193 | 212080,00 |
| 0005.2 | Раждане чрез цезарово сечение | 292 | 280320,00 |
| 0160 | Нерадикално отстраняване на матката | 25 | 30800,00 |
| 0161 | Радикално отстраняване на женски полови органи | 7 | 10795,40 |
| 0162 | Оперативни интервенции чрез коремен достъп за отстраняване на болестни изменения на женските полови органи | 47 | 43945,00 |
| 0163 | Оперативни интервенции чрез долен достъп за отстраняване на болестни изменения или инвазивно изследване на женските полови органи | 96 | 39494,40 |
| 0164 | Корекции на тазова (перинеалната) статика и/или на незадържане на урината при жената | 3 | 2910,60 |
| 0165 | Диагностични процедури и консервативно лечение на на токсо-инфекцизен и анемичен синдром от акушеро-гинекологичен произход | 24 | 13569,60 |
| 0166 | Корекции на проходимост и възстановяване на анатомия при жената | 0 | 0,00 |
| 0167 | Системна радикална ексцизия на лимфни възли (тазови и/или параортални и/или ингвинални) като самостоятелна интервенция или съчетана с радикално отстраняване на женски полови органи. Тазова екзантерация. | 9 | 32472,00 |
| 0169 | Интензивно лечение на интра и постпартални усложнения, довели до шок | 0 | 0,00 |
| 0170 | Интензивно лечение на интра- и постпартални усложнения довели до шок, с приложение на рекомбинантни фактори на кръвосъсирването | 0 | 0,00 |
| 0193 | Оперативно лечение на онкологично заболяване на гърдата: стадии Tis 1-4, N0-2, M0-1 | 63 | 112266,00 |
| 0194 | Оперативни интервенции върху гърда с локална ексцизия и биопсия | 77 | 30153,20 |
| 0006 | Грижи за здраво новородено дете | 115 | 39100,00 |

| | | | |
|---------|---|-----|-----------|
| 0007 | Диагностика и лечение на новородени с тегло над 2500 грама, първа степен на тежест | 204 | 219696,40 |
| 0008 | Диагностика и лечение на новородени с тегло над 2500 грама, втора степен на тежест | 116 | 185332,40 |
| 0009 | Диагностика и лечение на новородени с тегло от 1500 до 2499 грама, първа степен на тежест | 22 | 28991,60 |
| 0010 | Диагностика и лечение на новородени с тегло от 1500 до 2499 грама, втора степен на тежест | 27 | 46926,00 |
| 0011 | Диагностика и лечение на новородени с тегло под 1499 грама | 2 | 9548,00 |
| 0012 | Диагностика и лечение на дете с вродени аномалии | 0 | 0,00 |
| 0013 | Диагностика и интензивно лечение на новородени с дихателна недостатъчност, първа степен на тежест | 28 | 74536,00 |
| 0014 | Диагностика и интензивно лечение на новородени с дихателна недостатъчност, втора степен на тежест | 27 | 124146,00 |
| Апр 99 | Предсрочно изпълнение на дейности по КП | 104 | 34571,68 |
| Апр. 44 | Диагностика на злокачествени образувания на гърдата | 15 | 7500 |

ДЕЙНОСТ ПО ДОГОВОР С НЗОК ЗА ПЪРВО ТРИМЕСЕЧИЕ НА 2022г.

През първото тримесечие на 2022 г. болницата имаше договор с НЗОК по 33 клинични пътеки и 3 амбулаторни процедури.

| | | | |
|--------|--|-----|----------|
| 0001 | Стационарни грижи при бременност с повишен риск | 172 | 95356,80 |
| 0002 | Пренатална инвазивна диагностика на бременността и интензивни грижи при бременност с реализиран риск | 43 | 38786,00 |
| 0003 | Оперативни процедури за задържане на бременност | 10 | 2530,00 |
| 0004.1 | Преждевременно прекъсване на бременността спонтанно или по медицински показания до 13 г.с. включително | 79 | 22246,40 |
| 0004.2 | Преждевременно прекъсване на бременността спонтанно или по медицински показания от 14 до 26 г.с. включително | 12 | 4752,00 |
| 0005 | Раждане | | |

| | | | |
|--------|--|-----|-----------|
| 0005.1 | Нормално раждане | 180 | 198000,00 |
| 0005.2 | Раждане чрез цезарово сечение | 322 | 309120,00 |
| 0104 | Диагностика и лечение на контагиозни вирусни и бактериални заболявания – остро протичащи, с усложнения | 25 | 35000,00 |
| 0160 | Нерадикално отстраняване на матката | 40 | 49280,00 |
| 0161 | Радикално отстраняване на женски полови органи | 3 | 4626,60 |
| 0162 | Оперативни интервенции чрез коремен достъп за отстраняване на болестни изменения на женските полови органи | 44 | 41140,00 |
| 0163 | Оперативни интервенции чрез долен достъп за отстраняване на болестни изменения или инвазивно изследване на женските полови органи | 68 | 27975,20 |
| 0164 | Корекции на тазова (перинеалната) статика и/или на незадържане на урината при жената | 9 | 8731,80 |
| 0165 | Диагностични процедури и консервативно лечение на на токсо-инфекцизен и анемичен синдром от акушеро-гинекологичен произход | 31 | 17527,40 |
| 0166 | Корекции на проходимост и възстановяване на анатомия при жената | 0 | 0,00 |
| 0167 | Системна радикална ексцизия на лимфни възли (тазови и/или параортални и/или ингвинални) като самостоятелна интервенция или съчетана с радикално отстраняване на женски полови органи. Тазова екзантерация. | 8 | 21648,00 |
| 0169 | Интензивно лечение на интра и постпартални усложнения, довели до шок | 0 | 0,00 |
| 0170 | Интензивно лечение на интра- и постпартални усложнения довели до шок, с приложение на рекомбинантни фактори на кръвосъсирването | 0 | 0,00 |
| 0193 | Оперативно лечение на онкологично заболяване на гърдата: стадии Tis 1-4, N0-2, M0-1 | 82 | 146124,00 |
| 0194 | Оперативни интервенции върху гърда с локална ексцизия и биопсия | 69 | 27020,40 |
| 0006 | Грижи за здраво новородено дете | 136 | 46240,00 |
| 0007 | Диагностика и лечение на новородени с тегло над 2500 грама, първа степен на тежест | 236 | 253976,80 |
| 0008 | Диагностика и лечение на новородени с тегло над 2500 грама, втора степен на тежест | 76 | 122056,00 |

| | | | |
|---------|---|-----|-------------------|
| 0009 | Диагностика и лечение на новородени с тегло от 1500 до 2499 грама, първа степен на тежест | 13 | 17131,40 |
| 0010 | Диагностика и лечение на новородени с тегло от 1500 до 2499 грама, втора степен на тежест | 17 | 29546,00 |
| 0011 | Диагностика и лечение на новородени с тегло под 1499 грама | 1 | 4774,00 |
| 0012 | Диагностика и лечение на дете с вродени аномалии | 0 | 0,00 |
| 0013 | Диагностика и интензивно лечение на новородени с дихателна недостатъчност, първа степен на тежест | 40 | 106480,00 |
| 0014 | Диагностика и интензивно лечение на новородени с дихателна недостатъчност, втора степен на тежест | 22 | 101156,00 |
| 0015.1 | Диагностика и интензивно лечение на новородени с еднократно приложение на сърфактант | 5 | 23705,00 |
| 0015.2 | Диагностика и интензивно лечение на новородени с многократно приложение на сърфактант | 7 | 59213,00 |
| 0048 | Диагностика и лечение на бронхопневмония в детска възраст | 0 | 0,00 |
| 0049 | Диагностика и лечение на бронхиолит в детска възраст | 0 | 0,00 |
| Апр 99 | Предсрочно изпълнение на дейности по КП | 119 | 39279,68 |
| Апр. 25 | Диагностична и терапевтична пункция и /или биопсия | 0 | 0,00 |
| Апр. 26 | Амбулаторна хирургична процедура | 0 | 0,00 |
| Апр. 44 | Диагностика на злокачествени образувания на гърдата | 0 | 0,00 |
| | НАД ЛИМИТНА ДЕЙНОСТ | | -145112,20 |

ДЕЙНОСТ ПО ДОГОВОР СЪС СТОЛИЧНА ОБЩИНА ЗА ПЪРВОТО ТРИМЕСЕЧИЕ НА 2022 г.

През първото тримесечие на 2021 г., както и за 2022 г. болницата работи със Столична община по сключен договор за заплащане на извършени дейности, които са извън обхвата на задължителното здравно осигуряване и не подлежат на финансиране от НЗОК, от Министерство на здравеопазването, от застрахователните дружества, както и от специализирани научно-изследователски програми. Общата стойност на финансиране на болницата е 155 700 лв., а за първо тримесечие на 2022 г. сумата е 148 500лв.

ДЕЙНОСТ ПО ДОГОВОР С ФОНДОВЕ

През първото тримесечие на 2021 г. болницата работи с 6 животозастрахователни фонда и приходите са 5400,00 лв., а през първо тримесечие на 2022 г. фонда е един „Булстрад живот“ и преминалите пациенти са 10 за сума: 8785 лв.

| | | ПРОД | ПАРТНЬОРИ |
|---|-------------------|-----------|----------------|
| 1 | БУЛСТРАД ЖИВОТ | 6 | 4130,00 |
| 2 | БЪЛГАРИЯ ИНШУРЪНС | 1 | 254,00 |
| 3 | ЕВРОИНС | 0 | 0,00 |
| 4 | ДЖЕНЕРАЛИ ЗАКРИЛА | 3 | 1016,00 |
| 5 | ЖЗИ | 0 | 0,00 |
| 6 | ДЗИ | 0 | 0,00 |
| | ОБЩО: | 10 | 5400,00 |

ДОГОВОРНИ ПАРТНЬОРИ 2022г.

През 2022 г. болницата имаше сключени договори за финансиране на медицинските дейности, както следва:

1. Договор с НЗОК/СЗОК за оказване на болнична медицинска помощ по 30 клинични пътеки и две амбулаторни процедури.
2. Договор със Столична община за извършване на медицински услуги извън основния пакет от здравни дейности, гарантиран от НЗОК.
3. Договори с живото-застрахователни фондове за извършване на медицински услуги на застраховани във фонда лица
4. Договорни партньори за администриране, предоставяне на медицински и немедицински услуги в болницата, при ползване на апаратура и оборудване, собственост на болницата и съвместно с екипите на болницата.

През 2022г. болницата поддържа договорни взаимоотношения по отношение сътрудничество с лечебни заведения в град София за изпълнение на изисквания относно апаратура, оборудване и медицински дейности, произтичащи от условията на НРД, Медицинските стандарти по съответни специалности и критериите за акредитация на лечебните заведения:

- ✓ СБАЛАГ "Майчин дом"
- ✓ Аджибадем Болница Токуда
- ✓ СБАЛ по детски болести „Проф.Иван Митев“ ЕАД
- ✓ УМБАЛ „Александровска“ ЕАД
- ✓ МБАЛ „Национална кардиологична болница“ ЕАД
- ✓ СБАЛИПБ „Проф. Иван Киров“ ЕАД
- ✓ УМБАЛДБ София град
- ✓ НЦТХ
- ✓ НЦЗПБ

За осъществяване на нормалната си работа, болницата поддържа договорни взаимоотношения и с редица стопански организации.

През 2022 г. основен източник на финансиране на дейността на болницата е договора със СЗОК. Съществено значение има и договора със Столична община за дейности, извън клинични пътеки.

ИНФОРМАЦИОННА СИСТЕМА

Първа СБАГБАЛ Св. София ЕАД има осигуреност с програмни продукти на Гама Консулт, включващи модули за Прием, Кодирание, Параклинични звена, Аптека и Счетоводство.

ОТЧЕТ ЗА НАУЧНА И УЧЕБНА ДЕЙНОСТ ПРЕЗ ПЪРВО ТРИМЕСЕЧИЕ НА 2022 ГОДИНА

Една от основните форми на научна дейност в болницата ни е „Лекарският научен колегиум“. Традиционно на него се изнасят научни доклади и казуси за болните, които през годината са преминали през болницата.

През годината продължи обучението на млади лекари акушер-гинеколози, които редовно се явяваха на семинарен изпит.

| | | |
|----|-----------------------------|----------|
| 1 | ВАСИЛ ЙОРДАНОВ БРАНКОВ | 1.2.2020 |
| 2 | ГЕОРГИ СЕРГЕЕВ БОГЕВ | 1.8.2021 |
| 3 | КРАСИМИР ДИМИТРОВ НИКОЛОВ | 1.2.2018 |
| 4 | МАРИНА СТЕФАНОВА ГЕРГИНОВА | 1.2.2018 |
| 5 | БОРЯНА ВЛАДИМИРОВА ЛАЗАРОВА | 1.2.2019 |
| 6 | ЛИНА ЛЮБОМИРОВА МИНКОВСКА | 1.2.2019 |
| 7 | ЕЛЕНА ЕДУАРД ФАДЕЛ | 1.2.2019 |
| 8 | ЕВЕЛИН ЦВЕТАНОВА СТОЯНОВА | 1.2.2019 |
| 9 | МИЛЕНА ВАЛЕНТИНОВА КЕРЕЗОВА | 1.8.2020 |
| 10 | ЙОРДАН НИКОЛАЕВ ТРИНГОВ | 1.3.2021 |
| 11 | РАДОСТИНА ВАСИЛЕВА ДЖАРОВА | 1.3.2021 |
| 12 | ТЕОДОРА ТАДЖ КАСЕМИЯР | 1.3.2021 |

ФИНАНСОВ ОТЧЕТ ЗА ПЪРВО ТРИМЕСЕЧИЕ НА 2022 г.

| РАЗДЕЛ I | | | |
|-----------------|---|-----|-----------|
| A | ПРИХОДИ ОТ ОБИЧАЙНА ДЕЙНОСТ | лв. | 2 818 447 |
| I. | Нетни приходи от продажба на стоки, услуги и други в т.ч. | лв. | 949 560 |
| | Избор на лекар | | 398 240 |
| | ВИП услуги | | 30 370 |
| | Други | | 520 950 |
| II. | Приходи от финансираня | лв. | 1 868 887 |
| | в т.ч. | | |
| 1. | Приходи от финансираня от МЗ | лв. | 0 |
| 1.1. | по договор за субсидиране за 2012г. | лв. | 0 |
| 1.2. | по централна доставка за медикаменти, консумативи и апаратура | лв. | |
| 2. | Приходи от финансиране от СО | лв. | 148 500 |
| | в т.ч. за капиталови разходи | лв. | 0 |
| 3. | Приходи от финансиране от РЗОК | лв. | 1 708 650 |
| 3.1. | по договор за високоспец. мед. дейности, извършени в болнични условия | лв. | 0 |
| 3.2. | по договор за клинични пътеки | лв. | 1 708 650 |
| 4 | Клинични проучвания | лв. | 0 |

| | | | |
|-------------|---|------------|------------------|
| 5 | Наем | лв. | 11 656 |
| 6 | Стерилизация и тържни документи | лв. | 80 |
| III. | Финансови приходи | лв. | 0 |
| | в т.ч. | | |
| 1. | Приходи от лихви | лв. | 0 |
| 2. | Приходи от участия | лв. | 0 |
| 3. | Положителни разлики от промяна на валутни курсове | лв. | 0 |
| 4. | Други приходи от финансови операции | лв. | 0 |
| Б | Общо приходи от дейността /I+II+III/ | лв. | 2 818 447 |
| IV. | Извънредни приходи | лв. | 1 961 |
| В. | Общо приходи от дейността | лв. | 2 820 408 |

| № | ЧАСТ ВТОРА: НАТУРАЛНИ, СТОЙНОСТНИ И МЕДИКО- СТАТИСТИЧЕСКИ ПОКАЗАТЕЛИ | м-ка | |
|------------------|---|------------|------------------|
| РАЗДЕЛ II | | | |
| A | РАЗХОДИ ЗА ОБИЧАЙНА ДЕЙНОСТ | | |
| I. | Разходи по икономически елементи | лв. | 2 951 663 |
| | в т.ч. | | |
| 1. | Разходи за материали | лв. | 365 667 |
| | от тях | | |
| 1.1. | разходи за лекарства и медицински консумативи | лв. | 275 629 |
| 1.2. | разходи за храна | лв. | 35 192 |
| | в т.ч. за болни | лв. | 22 215 |
| 1.3. | разходи за други материали | лв. | 54 846 |
| 2. | Разходи за ел.енергия | лв. | 70 298 |
| 3. | Разходи за горива и смазочни материали | лв. | 1 401 |
| 4. | Разходи за отопление | лв. | 67 129 |
| 5. | Разходи за вода | лв. | 8 089 |
| 6. | Разходи за външни услуги | лв. | 143 409 |
| 7. | Разходи за амортизации | лв. | 89 394 |
| 8. | Разходи за възнаграждения | лв. | 1 861 000 |
| 8.1. | за възнаграждения на персонала по трудови правоотношения | лв. | 1 617 845 |
| 8.2. | за възнаграждения на лицата, работещи по договори за управление и др. | лв. | 206 891 |
| 8.3. | за обезщетения по чл. 220, 222, 224, 331 от КТ | лв. | 36 265 |
| 8.4. | разходи по натрупани компенсируеми отпуски | лв. | 0 |
| 8.5. | за други възнаграждения | лв. | 0 |
| 9. | Разходи за осигуровки | лв. | 291 882 |
| 9.1. | за персонала по трудови правоотношения | лв. | 291 882 |
| 9.2. | за друг персонал | лв. | 0 |
| 10. | Други разходи | лв. | 53 392 |
| II. | Суми с корективен характер | лв. | 0 |
| III. | Финансови разходи | лв. | 4 685 |
| Б | Общо разходи за дейността /I+II+III/ | лв. | 2 956 348 |
| IV. | Извънредни разходи | лв. | 0 |
| В. | Общо разходи за дейността /Б+IV/ | лв. | 2 956 348 |
| Г | Разходи за данъци | лв. | 0 |
| | данъци от печалбата | лв. | 0 |
| | други данъци | лв. | 40 052 |
| | печалба(загуба) | лв. | -135 940 |

ИКОНОМИЧЕСКИ ПОКАЗАТЕЛИ ЗА ДЕЙНОСТТА

| | | 2022 | |
|-----|-----------------------------------|------|----------|
| 5. | Стойност на един преминал болен | лв. | 1 459,92 |
| 6. | Стойност на един храноден | лв. | 2,56 |
| 7. | Стойност на един лекарствен | лв. | 31,75 |
| 8. | Среден престой на един болен | дни | 4,12 |
| 9. | Използваемост на болничните легла | дни | 57,88 |
| 10. | Използваемост на болничните легла | % | 64,31 |
| 11. | Оборот на едно болнично легло | | 14,05 |

Ръководството си е поставило следните основни цели, които да бъдат постигнати през 2022 г.:

- Оптимизиране на разходите, въпреки тежката ситуация в системата на здравеопазването.
- Частично обновяване на апаратурата в болницата и ремонт на сградния фонд.
- Затвърждаване позициите на ПСАГБАЛ като център за женско здраве.

ОТЧЕТ ЗА ДЕЙНОСТТА ПО ОТДЕЛЕНИЯ за 2022 г.

ОТЧЕТ ЗА ДЕЙНОСТТА НА COVID ЗОНА

Във връзка със Заповед на Директора на СРЗИ, на територията на ПСАГБАЛ „Света София“ ЕАД през ноември 2020 год. е разкрита зона за лечение и наблюдение на пациенти с COVID-19 в неусложнено състояние в стационарно отделение към Първо отделение по гинекология, като за предходното тримесечие среден брой легла са били 23, а за първо тримесечие на 2022 г. са 7 среден брой. През този период в COVID зоната са преминали 48 пациентки. От тях 24 пациентки са приети с патологична бременност, 20 са родилки. Приети с гинекологични проблеми са 4 пациентки.

РОДИЛНО ОТДЕЛЕНИЕ

Качествени показатели, характеризиращи дейността на отделението:

| | | 01.01.22 | |
|---|--------------------------|----------|-------|
| 1 | Легла | 49 | 49 |
| 2 | Постъпили пациенти | 417 | 439 |
| 3 | Изписани пациенти | 489 | 517 |
| 4 | Проведени леглодни | 2785 | 2604 |
| 5 | Преминали болни | 1017 | 1078 |
| 6 | Използваемост на леглата | 63,15 | 59,05 |

| | | | |
|---|------------------------------|-------|-------|
| 7 | Оборот на леглата | 20,76 | 22,00 |
| 8 | Среден престой на един болен | 2,74 | 2,42 |

Постъпилите пациентки за периода 01.01.22 - 31.03.2022 год. са с 22 повече в сравнение със същия период на 2021 год.

Използваемостта на леглата за периода 01.01.22 - 31.03.2022 год. леко е намаляла спрямо същия период на 2021 год.

Оборота на леглата за периода 01.01.22 - 31.03.2022 год. се е увеличил с 1,24% спрямо същия период на 2021 год.

| | 2021 | 31.03.2022 |
|---------------------------|------|------------|
| Сложност на операциите | 549 | 551 |
| - Малка | 0 | 1 |
| - Средна | 255 | 232 |
| - Голяма | 292 | 318 |
| - Много голяма | 2 | 0 |
| Брой пациенти по сложност | 489 | 500 |
| - Малка | 0 | 1 |
| - Средна | 197 | 182 |
| - Голяма | 291 | 318 |
| - Много голяма | 2 | 0 |

Главната цел на Родилно отделение е да се утвърди като едно от водещите структурни звена в лечебното заведение, което оказва своевременно и качествено по обем медицинско обслужване, отговарящо на потребностите и насочено към успешни раждания и ефикасно интензивно наблюдение на плода и родилката, при спазването на принципите за достъпност, адекватност, равнопоставеност и безотказност на медицинската помощ.

ДЕТСКО НЕОНАТОЛОГИЧНО ОТДЕЛЕНИЕ

Детско неонатологично отделение разполага с 44 легла, от които 7 интензивни.

Постъпили болни 555 - всички живородени деца през първото тримесечие на 2021 година - 512 бебета плюс преминалите по втора КП.

Изписани бебета през първото тримесечие на 2022 година - 557

Раждания - 518 бр.

Починали бебета - няма

Проведени леглодни - 3111

Използваемост на леглата - 78,56%

Оборот на леглата - 12,95%

Среден престой на новородено дете - 5,46

Преминали бебета - 570

През първото тримесечие на 2022 година, броят на ражданията са общо 518.

Броят на живородените деца е 512 или 98,84 %.

Мъртвородени бебета са 6 - 11,58 %

Заболявания при новородените

Структура на заболеваемостта

| | Всичко | Недоносени | Добро | Мъртви |
|---|--------|------------|-------|--------|
| Всичко (ш.02+14+18) | | | | |
| Някои състояния, възникващи през перинаталния период (P00- P96) | 358 | 87 | 336 | 89 |
| Разстройства, свързани със скъсяване срока на бременността и ниско тегло при раждането, неklasифицирани другаде (P07) | 0 | 26 | 0 | 29 |
| Родови травми (P10-P15) | 0 | 0 | 0 | 0 |
| в т.ч. субдурален и мозъчен кръвоизлив (P10.0, P10.1, P10.4) | 0 | 0 | 0 | 0 |
| Дихателни нарушения, характерни за перинаталния период (P20-P28) | 141 | 44 | 142 | 46 |
| в т.ч. респираторен дистрес у новороденото и ателектаза (P22 без P22.8, P28.0, P28.1) | 16 | 18 | 11 | 20 |
| вродени и аспирационни пневмонии (P23-P24) | 0 | 0 | 1 | 0 |
| Инфекциозни болести, характерни за перинаталния период (P35-P39) | 141 | 17 | 141 | 8 |
| в т.ч.: неонатален бактериален сепсис (P36) | 0 | 0 | 0 | 0 |
| вродена рубеола (P35.0) | 0 | 0 | 0 | 0 |
| Вътречерепен нетравматичен кръвоизлив у плода и новороденото (P52) | 0 | 0 | 0 | 0 |
| Хемолитична болест на плода и новороденото (P55, P56, P57) | 2 | 0 | 2 | 0 |
| Вродени аномалии (Q00 - Q99) | 0 | 0 | 0 | 0 |
| в т.ч.: аиенцефалия (Q00) | 0 | 0 | 0 | 0 |
| Spina bifida (Q05) | 0 | 0 | 0 | 0 |
| синдром на Даун (Q90) | 0 | 0 | 0 | 0 |
| Други заболявания | 0 | 0 | 0 | 0 |
| в т.ч. неонатален тетанус (A33) | 0 | 0 | 0 | 0 |
| вроден сифилис (A50) | 0 | 0 | 0 | 0 |
| пневмонии (J12-J16, J18) | 0 | 0 | 0 | 0 |

Новородените деца са високорискова група със специфична заболеваемост. В структурата на заболяванията се нареждат по-често: асфиксията, механичната родова травма, зачестилите майчино-фетални инфекции. Малформациите са друга честа причина за заболеваемост и смъртност през неонаталния период.

Недоносеността със специфичните за нея заболявания има съществено място в структурата на заболеваемостта на новороденото. Децата с интраутеринна хипотрофия също имат значителни проблеми през неонаталния период.

Често срещава патология при тези пациенти е: Респираторен дистрес синдром, Хиалинно-мембранна болест, хипербилрубинемия.

Рутинното прилагане на кортикостероидна профилактика при преждевременните раждания под 34 г.с. подобрява прогнозата по отношение на заболяемостта и преживяемостта на недоносените деца. Това се отнася както за честотата, така и за тежестта на заболяването. Деца с ХМБ се превеждат в СБАЛДБ, така както е организирана неонатологичната лечебна дейност.

Хипербилирубинемията е честа патология в периода на новороденото дете. Най-тежката форма на Хемолитичната Rh болест на новороденото дете при Rh отрицателни жени с титър на Rh антитела. Поради провежданата профилактика не представлява проблем.

Хемолитичната О/АБ болест на новороденото е значително по-честа, но протича по-леко и се повлиява благоприятно от лечението с фототерапия.

През 2020 година няма направени обменни кръвопреливания.

Лечението на хипербилирубинемията се провежда с 6 фотолампи. Разполагаме с 4 фотолампи за конвенционална и 2 фотолампи за интензивна фототерапия.

Поради подобрената пренатална диагностика вродените малформации при новородените се срещат по-рядко.

Скрининг за хипотиреоидизъм, фенилкетонурия и 17 ОНР се провежда при всички новородени деца.

Изкуствената вентилация като метод на лечение се прилага по-рядко, тъй като децата нуждаещи се от апаратна вентилация се интубират, вентилират се до стабилизиране на състоянието и се превеждат за лечение в специализирани лечебни заведения.

За провеждане на изкуствена вентилация разполагаме с три «Бейби-лог» апарати и един «Бейби-лог 2» апарат в родилна зала.

Дейността на отделението включва и правенето на имунизации. БЦЖ ваксина се прави след 48 часа на всички новородени деца, при които няма противопоказания.

Противохепатитна ваксина Eng B се прави на всички бебета.

ОТЧЕТ ЗА ДЕЙНОСТТА НА ОТДЕЛЕНИЕ „ПАТОЛОГИЯ НА БРЕМЕННОСТТА”

Качествени показатели, характеризиращи дейността на отделението:

| КАЧЕСТВЕНИ ПОКАЗАТЕЛИ | | | |
|-------------------------|------------------------------|-------|-------|
| 01.01.2022 - 31.03.2022 | | | |
| 1 | Легла | 23 | 23 |
| 2 | Постъпили пациенти | 423 | 474 |
| 3 | Изписани пациенти | 335 | 390 |
| 4 | Починали | 0 | 0 |
| 5 | Проведени леглодни | 1314 | 1479 |
| 6 | Преминали болни | 503 | 538,5 |
| 7 | Използваемост на леглата | 63,48 | 71,45 |
| 8 | Оборот на леглата | 21,87 | 23,41 |
| 9 | Среден престой на един болен | 2,61 | 2,75 |

Постъпилите пациентки за периода 01.01.22 - 31.03.2022 год. са с 51 повече в сравнение със същия период на 2021 год.

Използваемостта на леглата за периода 01.01.22 - 31.03.2022 год. се е повишила спрямо същия период на 2021 год със 7,97 %.

Оборота на леглата за периода 01.01.22.-31.03.2022 год. се е повишил спрямо същия период на 2021 год. с 1,54 %

| ПАТОЛОГИЯ НА БРЕМЕННОСТТА | | 01.01.21 - 31.03.2021 | 01.01.22 - 31.03.2022 |
|---------------------------|--------------|-----------------------|-----------------------|
| Сложност на операциите | | 62 | 70 |
| - | Малка | 13 | 21 |
| - | Средна | 47 | 49 |
| - | Голяма | 1 | 0 |
| - | Много голяма | 1 | 0 |
| Брой пациенти по сложност | | 62 | 69 |
| - | Малка | 13 | 21 |
| - | Средна | 47 | 47 |
| - | Голяма | 1 | 0 |
| - | Много голяма | 1 | 0 |

Леталитет за отделение „Патология на бременността“ за отчетния период на 2022 год. нямаме.

ОТЧЕТ ЗА ДЕЙНОСТТА НА „ПЪРВО ОТДЕЛЕНИЕ ПО ГИНЕКОЛОГИЯ“

Качествени показатели, характеризиращи дейността на отделението:

| | | | |
|---|------------------------------|-------|-------|
| 1 | Легла | 13 | 13 |
| 2 | Постъпили пациенти | 262 | 300 |
| 3 | Изписани пациенти | 259 | 294 |
| 4 | Починали | 0 | 0 |
| 5 | Проведени леглодни | 651 | 714 |
| 6 | Преминали болни | 371 | 426 |
| 7 | Използваемост на леглата | 55,64 | 61,02 |
| 8 | Оборот на леглата | 28,50 | 32,76 |
| 9 | Среден престой на един болен | 1,76 | 1,66 |

Постъпилите пациентки за периода за първо тримесечие на 2022 год. са повече със 38 броя в сравнение със същия период на 2021 год.

Използваемостта на леглата за периода 01.01.22- 31.03.2022 год. се е увеличил с 5,38 % спрямо същия период на 2021 год.

Оборота на леглата за периода 01.01. 22.-31.03.2022 год. е повишен с 4,26 % спрямо същия период на 2021 год.

| ПЪРВО ОТДЕЛЕНИЕ ПО ГИНЕКОЛОГИЯ | | 01.01 - 31.03.2021 | 01.01 - 31.03.2022 |
|--------------------------------|--------------|--------------------|--------------------|
| Сложност на операциите | | 170 | 219 |
| - | Малка | 0 | 0 |
| - | Средна | 162 | 193 |
| - | Голяма | 5 | 15 |
| - | Много голяма | 3 | 11 |
| Брой пациенти по сложност | | 160 | 200 |
| - | Малка | 0 | 0 |
| - | Средна | 155 | 178 |
| - | Голяма | 5 | 14 |
| - | Много голяма | 3 | 11 |

Леталитет за отделение „Първо отделение по гинекология“ за отчетния период на 2022 год. нямаме.

Основните дейности на Първо отделение по гинекология:

- лечение на раковите и предраковите заболявания на женските гениталии;
- лечение на доброкачествените тумори на женската полова система;
- лечение на статичните заболявания на женските полови органи;
- лечение на урогинекологичните заболявания;
- осъществяване на научно-практическа и научно-приложна дейност;
- лечение на уринарна инконтиненция на жената с важни съвременни методи;
- всички видове лапароскопски и ендоскопски операции.

**ОТЧЕТ ЗА ДЕЙНОСТТА НА СЕКТОР КЪМ
„ПЪРВО ОТДЕЛЕНИЕ ПО ГИНЕКОЛОГИЯ“
„ДНЕВЕН СТАЦИОНАР“**

Качествени показатели, характеризиращи дейността на отделението:

| | | | |
|---|------------------------------|-------|-------|
| 1 | Легла | 4 | 4 |
| 2 | Постъпили пациенти | 73 | 88 |
| 3 | Изписани пациенти | 70 | 85 |
| 4 | Починали | 0 | 0 |
| 5 | Проведени леглодни | 70 | 84 |
| 6 | Преминали болни | 150 | 143 |
| 7 | Използваемост на леглата | 28,16 | 33,79 |
| 8 | Оборот на леглата | 37,50 | 35,63 |
| 9 | Среден престой на един болен | 0,5 | 0,59 |

Постъпилите пациентки за периода 01.01.22 - 31.03.2022 год. са повече с 15 в сравнение със същия период на 2021 год.

Използваемостта на леглата за първо тримесечие на 2022 год. е с 5,63 % завишена спрямо същия период на 2021 год.

Оборота на леглата за периода 01.01.22 - 31.03.2022 год. е намалял с 1,87 % спрямо същия период на 2021 год.

| | | |
|---------------------------|-----|-----|
| Сложност на операциите | 120 | 147 |
| - Малка | 7 | 6 |
| - Средна | 113 | 141 |
| - Голяма | 0 | 0 |
| - Много голяма | 0 | 0 |
| Брой пациенти по сложност | 117 | 138 |
| - Малка | 7 | 6 |
| - Средна | 110 | 132 |
| - Голяма | 0 | 0 |
| - Много голяма | 0 | 0 |

Леталитет за „Първо отделение по гинекология“, сектор „Дневен стационар“ за отчетния период на 2022 год. нямаме.

**ОТЧЕТ ЗА ДЕЙНОСТТА НА ОТДЕЛЕНИЕ
„ВТОРО ОТДЕЛЕНИЕ ПО ГИНЕКОЛОГИЯ ЗА ОНКОХИРУРГИЯ НА МЛЕЧНА ЖЛЕЗА“**

Качествени показатели, характеризиращи дейността на отделението:

| | 01.01.2022 - 31.03.2022 | 01.01.2021 - 31.03.2021 |
|--------------------------------|-------------------------|-------------------------|
| 1 Легла | 6 | 6 |
| 2 Постъпили пациенти | 173 | 205 |
| 3 Изписани пациенти | 167 | 196 |
| 4 Починали | 0 | 0 |
| 5 Проведени леглодни | 388 | 467 |
| 6 Преминали болни | 234 | 271 |
| 7 Използваемост на леглата | 71,85 | 86,48 |
| 8 Оборот на леглата | 39 | 45,17 |
| 9 Среден престой на един болен | 1,66 | 1,72 |

Постъпилите пациенти за периода 01.01.22-31.03.2022 год. са повече с 32 в сравнение със същия период на 2021 год.

Използваемостта на леглата за периода 01.01.22 - 31.03.2022 год. се е увеличил с 14,63 % спрямо същия период на 2021 год.

Оборота на леглата за периода 01.01.22. - 31.03.2022 год. е с 6,17 % повече спрямо същия период на 2021 год.

| | 01.01.21 - 31.03.2021 | 01.01.22 - 31.03.2022 |
|---------------------------|-----------------------|-----------------------|
| Сложност на операциите | 104 | 157 |
| - Малка | 3 | 0 |
| - Средна | 98 | 130 |
| - Голяма | 3 | 26 |
| - Много голяма | 0 | 1 |
| Брой пациенти по сложност | 102 | 151 |
| - Малка | 2 | 0 |
| - Средна | 98 | 129 |
| - Голяма | 3 | 26 |
| - Много голяма | 0 | 1 |

Леталитет за отделение „Второ отделение по гинекология за онкохирургия на млечната жлеза“ за отчетния период на 2022 год. нямаме.

- Обобщени резултати

През 2021г. отделението се утвърждава като структурно звено в лечебното заведение, където висококвалифицирани специалисти мамолози работят всеотдайно за женското здраве с насоченост към оперативно лечение на злокачествени заболявания, реконструкция и оперативно лечение на доброкачествени заболявания на млечната жлеза. Всяка операция се извършва от интердисциплинарен екип от хирург и гинеколог. Екипът поддържа научно практически контакти с водещи европейски центрове - Европейски институт по онкология - Милано, Интердисциплинарен мамологичен център – Дюселдорф и Мамологичен център - Париж. Основните дейности на отделението са насочени към:

- биопсия на млечна жлеза-тънкоиглена, шанцова /core/ под ехографски контрол, ексцизионна;
- хирургично лечение при доброкачествени заболявания на млечна жлеза;
- хирургично лечение при злокачествени заболявания на млечна жлеза;
- консервативни и радикални хирургични интервенции, с прилагане на онкопластични методи за възстановяване на контура на млечната жлеза;
- реконструкции на млечните жлези – след предишни оперативни интервенции и при вродени дефекти;
- корекция на дефекти от предишни оперативни интервенции.

Апаратурата и оборудването отговарят на стандарта за отделение по хирургия на млечната жлеза.

- Вътрешен ред:

Съществува утвърден вътрешен ред на отделението, който се спазва стриктно.

ОТЧЕТ ЗА ДЕЙНОСТТА НА ОТДЕЛЕНИЕ **„АНЕСТЕЗИОЛОГИЯ И ИНТЕНЗИВНО ЛЕЧЕНИЕ”**

Качествени показатели, характеризиращи дейността на отделението:

| | | 01.01.2022 | 31.03.2022 |
|---|------------------------------|------------|------------|
| 1 | Легла | 8 | 8 |
| 2 | Постъпили пациенти | 0 | 0 |
| 3 | Преведени от други отделения | 241 | 257 |
| 4 | Преведи в други отделения | 236 | 259 |
| 5 | Изписани пациенти | 0 | 0 |
| 6 | Починали | 0 | 0 |
| 7 | Проведени леглодни | 287 | 295 |
| | | | |

ОТЧЕТ ЗА ДЕЙНОСТТА НА ОТДЕЛЕНИЕ

„ОБРАЗНА ДИАГНОСТИКА”

за периода 01.01.2022 -31.03.2022

| 1. | Графии на гърдна клетка | 235 | 235 |
|----|-------------------------|-----|-----|
| 2. | Скопии на гърдна клетка | | |
| 3. | Рентгенографии на: | | |
| - | на крайници и стави | 4 | 4 |
| - | лумбо-сакрална област | 2 | 2 |
| - | торакални прешлени | 1 | 1 |
| - | цервикални прешлени | | |
| - | таз / бедра | | |

| | | | |
|---------------------------|------------|----------|------------|
| - на глава | 1 | 0 | 1 |
| - корем | 3 | 0 | 3 |
| - горен отдел на СЧТ | | | |
| - долен отдел на СЧТ | | | |
| 4. Урографии | | | |
| 5. Други - ХСГ | 22 | 0 | 22 |
| Всичко изследвания | 269 | 0 | 269 |

За сравнение отделението по „ОБРАЗНА ДИАГНОСТИКА“ има увеличение с 66 броя изследвания за 2022 г. спрямо предходното тримесечие.

РЕНТГЕН

| Категории | | 2021 | 2022 |
|-----------|-------------|------|------|
| 1 | Брой случаи | 24 | 40 |
| 1 | Брой случаи | 175 | 229 |
| 1 | Брой случаи | 7 | 20 |
| 2 | Обща сума | 350 | 1060 |

ОТЧЕТ ЗА ДЕЙНОСТТА НА „КЛИНИЧНА ЛАБОРАТОРИЯ“ ЛАБОРАТОРНА ДЕЙНОСТ

| Категории | 2021 | 2022 | |
|------------------------|--------------|--------------|--------------|
| | | Амбулаторни | Стационар |
| брой изсл.кр.картини | 63636 | 15832 | 66592 |
| брой изсл.урина | 6852 | 9060 | 7872 |
| Брой биохим.изсл. | 3131 | 1667 | 3427 |
| брой серологични изсл. | 3006 | 563 | 3252 |
| брой хорм. изсл. | 21 | 410 | 20 |
| микробиология | 1056 | 96 | 1165 |
| Други изсл. | 211 | 149 | 263 |
| Общо | 77912 | 27777 | 82591 |

Дейността на „КЛИНИЧНА ЛАБОРАТОРИЯ“ е увеличена спрямо предходното тримесечие с 4679 броя изследвания в стационара, които са съобразени с алгоритъма за лечение по КП.

ОТЧЕТ ЗА ДЕЙНОСТТА НА ОТДЕЛЕНИЕ
„КЛИНИЧНА ПАТОЛОГИЯ И ЦИТОЛОГИЯ“

| | | | |
|--------------------------------------|------|------|------|
| 1. Хистологични изследвания | 606 | 637 | 678 |
| 2. Цитологични изследвания | 54 | 211 | 85 |
| 3. Аутопсионно-некропсична дейност | | | |
| Жени | 0 | 0 | 0 |
| Новородени (мъртвородени) | 11 | 5 | 5 |
| 4. Изследвани пациенти - амбулаторно | | | |
| Брой случаи | 289 | 291 | 318 |
| Брой изследвания | 691 | 644 | 677 |
| 5. Изследвани пациенти - стационарно | | | |
| Брой случаи | 309 | 337 | 360 |
| Брой изследвания | 2466 | 2991 | 3101 |

През 2022 год. е увеличена дейността на „КЛИНИЧНА ПАТОЛОГИЯ И ЦИТОЛОГИЯ“ със 110 броя изследвания. С увеличаването на преминалите болни се увеличава и броят на клиничните изследвания, но те са прецизирани от отделенията и лекуващият лекар, като е спазен алгоритъма за лечението по КП.

Влияние върху финансовото състояние на болницата оказва цялостното недофинансиране на клиничните пътеки и наложените лимити за дейност от страна на НЗОК.

Конкурентността, адекватното и съвременно развитие на ПСАГБАЛ „СВЕТА СОФИЯ“ ЕАД, изцяло зависят от възможностите за финансиране от Столична община.

В средносрочна перспектива дружеството ще продължи процеса на търсене на резерв за стабилитет на финансово икономическото състояние на ПСАГБАЛ „СВЕТА СОФИЯ“ ЕАД, както и в собствения си потенциал, така и с финансова подкрепа и ангажираност на Столична община.

ИЗПЪЛНИТЕЛЕН ДИРЕКТОР

/д-р Гергана Коларова /



ПСАГБАЛ СВЕТА СОФИЯ ЕАД

(наименование на дружеството)

Първо тримесечие 2022г.

(отчетен период - I-во трим., I-во шестмесечие, деветмесечие)

ОТЧЕТ ЗА ПАРИЧНИТЕ ПОТОЦИ ПО ПРЕКИЯ МЕТОД

(Хил. лв.)

| Наименование на паричните потоци | Код на реда | Текущ период | | | Предходен период | | |
|---|--------------|--------------|-------------|--------------|------------------|-------------|--------------|
| | | постъпления | плащания | нетен поток | постъпления | плащания | нетен поток |
| а | б | 1 | 2 | 3 | 4 | 5 | 6 |
| А. Парични потоци от основна дейност | | | | | | | |
| Парични потоци, свързани с търговски контрагенти | 61531 | 2806 | 805 | 2001 | 2176 | 507 | 1669 |
| Парични потоци, свързани с краткосрочни финансови активи, държани за търговски цели | 61532 | | | 0 | | | 0 |
| Парични потоци, свързани с трудови възнаграждения | 61533 | 1 | 2153 | (2152) | | 2021 | (2021) |
| Парични потоци от лихви, комисиони, дивиденди и други подобни | 61534 | | | 0 | | | 0 |
| Парични потоци от положителни и отрицателни валутни курсови разлики | 61535 | | | 0 | | | 0 |
| Плащания при разпределения на печалби | 61536 | | | 0 | | | 0 |
| Платени и възстановени данъци върху печалбата | 61537 | | | 0 | | | 0 |
| Други парични потоци от основна дейност | 61538 | | | 0 | | | 0 |
| Общо за раздел А | 61530 | 2807 | 2958 | (151) | 2176 | 2528 | (352) |
| Б. Парични потоци от инвестиционна дейност | | | | | | | |
| Парични потоци, свързани с дълготрайни активи | 61541 | | 21 | (21) | | 17 | (17) |
| Парични потоци, свързани с краткосрочни финансови активи | 61542 | | | 0 | | | 0 |
| Парични потоци от лихви, комисиони, дивиденди и други подобни | 61543 | | | 0 | | | 0 |
| Парични потоци от бизнескомбинации - придобивания | 61544 | | | 0 | | | 0 |
| Парични потоци от положителни и отрицателни валутни курсови разлики | 61545 | | | 0 | | | 0 |
| Други парични потоци от инвестиционна дейност | 61546 | | | 0 | | | 0 |
| Общо за раздел Б | 61540 | 0 | 21 | (21) | 0 | 17 | (17) |
| В. Парични потоци от финансова дейност | | | | | | | |
| Парични потоци от емтиране и обратно изкупуване на ценни книжа | 61551 | | | 0 | | | 0 |
| Парични потоци от допълнителни вноски и връщането им на собствениците | 61552 | | | 0 | | | 0 |
| Парични потоци, свързани с получени или предоставени заеми | 61553 | | 15 | (15) | | | 0 |
| Парични потоци от лихви, комисиони, дивиденди и други подобни | 61554 | | 5 | (5) | | 3 | (3) |
| Плащания на задължения по лизингови договори | 61555 | | | 0 | | | 0 |
| Парични потоци от положителни и отрицателни валутни курсови разлики | 61556 | | | 0 | | | 0 |
| Други парични потоци от финансова дейност | 61557 | | | 0 | | | 0 |
| Общо за раздел В | 61550 | 0 | 20 | (20) | 0 | 3 | (3) |
| Г. Изменение на паричните средства през периода (А+Б+В) | 61560 | 2807 | 2999 | (192) | 2176 | 2548 | (372) |
| Д. Парични средства в началото на периода | 61570 | x | x | 1162 | x | x | 1348 |
| Е. Парични средства в края на периода | 61580 | x | x | 970 | x | x | 976 |

Изпълнителен директор/Управител

/ д-р Гергана Колярова /

Главен счетоводител:

/ Надя Ангелакова /

(име и фамилия)

