

**ИНФОРМАЦИЯ  
ЗА ПРЕЦЕНЯВАНЕ НА НЕОБХОДИМОСТТА  
ОТ ОВОС**

**на инвестиционно предложение за**

***„Увеличаване на производството на етилов  
алкохол чрез оптимизация на  
съществуващите мощности на  
инсталацията на „Г.М.“ ЕООД и монтиране  
на нова дестилационно- ректификационна  
инсталация (ДРИ) в поземлен имот с  
идентификатор 07106.1402.1175, район  
“Искър” Столична община“***

*Приложение № 2 към чл. 6 от Наредбата за условията и реда за  
извършване на оценка на въздействието върху околната среда*

**Януари, 2021г.**

## СЪДЪРЖАНИЕ

<b>I. Информация за контакт с възложителя.....</b>	<b>7</b>
<b>I.1. Име, местожителство, гражданство на възложителя - физическо лице, търговско наименование, седалище и единен идентификационен номер на юридическото лице</b>	<b>7</b>
<b>I.2. Пълен пощенски адрес .....</b>	<b>7</b>
<b>I.3. Телефон, факс и e-mail.....</b>	<b>7</b>
<b>I.4. Лице за контакт.....</b>	<b>7</b>
<b>II. Резюме на инвестиционното предложение.....</b>	<b>7</b>
<b>II.1. Характеристики на инвестиционното предложение: .....</b>	<b>7</b>
а) Размер, засегната площ, параметри, мащабност, обем, производителност, обхват, оформление на инвестиционното предложение в неговата цялост .....	7
б) Взаимовръзка и кумулиране с други съществуващи и/или одобрени инвестиционни предложения.....	13
в) Използване на природни ресурси по време на строителството и експлоатацията на земните недра, почвите, водите и на биологичното разнообразие .....	13
г) Генериране на отпадъци - видове, количества и начин на третиране и отпадъчни води .....	14
д) Замърсяване и вредно въздействие; дискомфорт на околната среда .....	17
е) Риск от големи аварии и/или бедствия, които са свързани с инвестиционното предложение.....	18
ж) Рисковете за човешкото здраве поради неблагоприятно въздействие върху факторите на жизнената среда по смисъла на § 1, т. 12 от допълнителните разпоредби на Закона за здравето .....	20
<b>II.2. Местоположение на площадката, включително необходима площ за временни дейности по време на строителството.....</b>	<b>21</b>
<b>II.3. Описание на основните процеси (по проспектни данни), капацитет, включително на съоръженията, в които се очаква да са налични опасни вещества от приложение № 3 към ЗООС .....</b>	<b>23</b>
<b>II.4. Схема на нова или промяна на съществуваща пътна инфраструктура .....</b>	<b>24</b>
<b>II.5. Програма за дейностите, включително за строителство, експлоатация и фазите на закриване, възстановяване и последващо използване .....</b>	<b>24</b>
По време на извършване на строително-монтажните дейности .....	24
По време на експлоатацията.....	25
Закриване, възстановяване и последващо използване .....	25
<b>II.6. Предлагани методи за строителство .....</b>	<b>25</b>
<b>II.7. Доказване на необходимостта от инвестиционното предложение .....</b>	<b>25</b>
<b>II.8. План, карти и снимки, показващи границите на инвестиционното предложение,</b>	

**Информация за преценяване на необходимостта от ОВОС на ИП за: „Увеличаване на производството на етилов алкохол чрез оптимизация на съществуващите мощности на инсталацията на „Г.М.“ ЕООД и монтиране на нова дестилационно-ректификационна инсталация (ДРИ) в поземлен имот с идентификатор 07106.1402.1175, район “Искър” Столична община“**

---

даващи информация за физическите, природните и антропогенните характеристики, както и за разположените в близост елементи от Националната екологична мрежа и най-близко разположените обекти, подлежащи на здравна защита, и отстоянията до тях.....	26
II.9. Съществуващо земеползване по границите на площадката или трасето на инвестиционното предложение.....	28
II.10. Чувствителни територии, в т.ч. чувствителни зони, уязвими зони, защитени зони, санитарно-охранителни зони около водоизточниците и съоръженията за питейно-битово водоснабдяване и около водоизточниците на минерални води, използвани за лечебни, профилактични, питейни и хигиенни нужди и др.; Национална екологична мрежа.....	28
II.11. Други дейности, свързани с инвестиционното предложение (например добив на строителни материали, нов водопровод, добив или пренасяне на енергия, жилищно строителство) .....	30
II.12. Необходимост от други разрешителни, свързани с инвестиционното предложение .....	31
III. Местоположение на инвестиционното предложение, което може да окаже отрицателно въздействие върху нестабилните екологични характеристики на географските райони, поради което тези характеристики трябва да се вземат под внимание, и по-конкретно.....	31
III.1. Съществуващо и одобрено земеползване.....	31
III.2. Мочурища, крайречни области, речни устия.....	31
III.3. Крайбрежни зони и морска околна среда .....	31
III.4. Планински и горски райони .....	31
III.5. Защитени със закон територии.....	31
III.6. Засегнати елементи от Националната екологична мрежа .....	33
III.7. Ландшафт и обекти с историческа, културна или археологическа стойност.....	33
III.8. Територии и/или зони и обекти със специфичен санитарен статут или подлежащи на здравна защита .....	33
IV. Тип и характеристики на потенциалното въздействие върху околната среда, като се вземат предвид вероятните значителни последици за околната среда вследствие на реализацията на инвестиционното предложение.....	33
IV.1. Въздействие върху населението и човешкото здраве, материалните активи, културното наследство, въздуха, водата, почвата, земните недра, ландшафта, климата, биологичното разнообразие и неговите елементи и защитените територии.....	33
IV.2. Въздействие върху елементи от Националната екологична мрежа, включително на разположените в близост до инвестиционното предложение .....	33
IV.3. Очакваните последици, произтичащи от уязвимостта на инвестиционното предложение от риск от големи аварии и/или бедствия .....	34
IV.4. Вид и естество на въздействието (пряко, непряко, вторично, кумулативно, краткотрайно, средно- и дълготрайно, постоянно и временно, положително и	

<b>отрицателно) .....</b>	<b>34</b>
IV.4.1. Население и човешко здраве .....	35
IV.4.2. Биологичното разнообразие, като се отделя особено внимание на видовете и местообитанията - предмет на опазване на защитените зони от Националната екологична мрежа .....	36
IV.4.3. Земни недра.....	36
IV.4.4. Почви.....	37
IV.4.5. Води.....	38
IV.4.6. Въздух и климат.....	41
IV.4.7. Материални активи.....	45
IV.4.8. Културно наследство .....	45
IV.4.9. Ландшафт .....	46
<b>IV.5. Степен и пространствен обхват на въздействието - географски район; засегнато население; населени места (наименование, вид - град, село, курортно селище, брой на населението, което е вероятно да бъде засегнато, и др.).....</b>	<b>46</b>
<b>IV.6. Вероятност, интензивност, комплексност на въздействието .....</b>	<b>46</b>
<b>IV.7. Очакваното настъпване, продължителността, честотата и обратимостта на въздействието.....</b>	<b>46</b>
<b>IV.8. Комбинирането с въздействия на други съществуващи и/или одобрени инвестиционни предложения .....</b>	<b>47</b>
<b>IV.9. Възможността за ефективно намаляване на въздействията .....</b>	<b>47</b>
<b>IV.10. Трансграничен характер на въздействието .....</b>	<b>47</b>
<b>IV.11. Мерки, които е необходимо да се включат в инвестиционното предложение, свързани с избягване, предотвратяване, намаляване или компенсиране на предполагаемите значителни отрицателни въздействия върху околната среда и човешкото здраве .....</b>	<b>47</b>
<b>V. Обществен интерес към инвестиционното предложение.....</b>	<b>48</b>
<b>VI. Приложения .....</b>	<b>48</b>

**Информация за преценяване на необходимостта от ОВОС на ИП за: „Увеличаване на производството на етилов алкохол чрез оптимизация на съществуващите мощности на инсталацията на „Г.М.“ ЕООД и монтиране на нова дестилационно-ректификационна инсталация (ДРИ) в поземлен имот с идентификатор 07106.1402.1175, район “Искър” Столична община“**

---

## **СПИСЪК НА ТАБЛИЦИТЕ**

Таблица 1 Количества влагани в производствения процес свежа вода, природен газ, електрическа енергия, суровини и спомагателни материали .....	14
Таблица 2 Генерирани отпадъци по време на строителството .....	14
Таблица 3 Генерирани отпадъци по време на експлоатацията .....	15
Таблица 4 Опасните вещества използвани на площадката .....	19
Таблица 5 Обекти, подлежащи на здравна защита и отстоянието им до „Г.М.“ ЕООД .....	27
Таблица 6 Параметри на ИУ на територията на площадката /съществуващо положение/.....	43
Таблица 7 Параметри на ИУ на територията на площадката /бъдещо положение/ ...	43

## **СПИСЪК НА ФИГУРИТЕ**

Фигура 1 Обобщена блок-схема на производството .....	10
Фигура 2 Технологичен път .....	11
Фигура 3 Разположение на производствената площадка .....	22

**Информация за преценяване на необходимостта от ОВОС на ИП за: „Увеличаване на производството на етилов алкохол чрез оптимизация на съществуващите мощности на инсталацията на „Г.М.“ ЕООД и монтиране на нова дестилационно-ректификационна инсталация (ДРИ) в поземлен имот с идентификатор 07106.1402.1175, район “Искър” Столична община“**

---

## **ИЗПОЛЗВАНИ СЪКРАЩЕНИЯ**

АГКК	Агенция по геодезия, картография и кадастър
БСА	Българска служба по акредитация
ВиК	Водоснабдяване и канализация
ГПСОВ	Градска пречиствателна станция за отпадъчни води
ДРИ	Дестилационно-ректификационна инсталация
ЕООД	Еднолично дружество с ограничена отговорност
ЗЗВВХВС	Закон за защита от вредното въздействие на химични вещества и смеси
ЗООС	Закон за опазване на околната среда
ЗУО	Закон за управление на отпадъците
ИЛБ	Информационни листа за безопасност
ИП	Инвестиционно предложение
ИУ	Изпускащи устройства
МПС	Моторни превозни средства
НДНТ	Най-добри налични техники
ОВОС	Оценка на въздействие върху околната среда
ОС	Околна среда
СМР	Строително-монтажни работи

Информация за преценяване на необходимостта от ОВОС на ИП за: „Увеличаване на производството на етилов алкохол чрез оптимизация на съществуващите мощности на инсталацията на „Г.М.“ ЕООД и монтиране на нова дестилационно-ректификационна инсталация (ДРИ) в поземлен имот с идентификатор 07106.1402.1175, район “Искър” Столична община“

## **I.ИНФОРМАЦИЯ ЗА КОНТАКТ С ВЪЗЛОЖИТЕЛЯ**

*I.1. Име, местожителство, гражданство на възложителя - физическо лице, търговско наименование, седалище и единен идентификационен номер на юридическото лице*

Възложител -“Г.М.” ЕООД,

## **II.РЕЗЮМЕ НА ИНВЕСТИЦИОННОТО ПРЕДЛОЖЕНИЕ**

*II.1. Характеристики на инвестиционното предложение:*

*a) Размер, засегната площ, параметри, мащабност, обем, производителност, обхват, оформление на инвестиционното предложение в неговата цялост*

Инвестиционното предложение касае разширение на съществуващите производствени дейности на „Г.М.“ ЕООД, разположено в град София.

Основната дейност на „Г.М.“ ЕООД е свързана с производство на етилов алкохол чрез преработка на зърно с проектен капацитет по Комплексно разрешително (КР№ 487-Н0/2014 г.) от 1238 m<sup>3</sup> произведен етилов алкохол за година. Основният търговски продукти на предприятието е етилов алкохол. Страничен продукт на технологията е производство на фермодил.

Инвестиционното предложение за разширение на съществуващите производствени дейности включва увеличаване на капацитета на инсталацията за производство на етилов алкохол при което проектният капацитет на предприятието ще нарасне до 40 000 литра етилов алкохол на ден или 14 400 m<sup>3</sup> етилов алкохол годишно.

Общото количество на преработеното зърно на година ще се увеличи на 40 000 тона годишно.

**Информация за преценяване на необходимостта от ОВОС на ИП за: „Увеличаване на производството на етилов алкохол чрез оптимизация на съществуващите мощности на инсталацията на „Г.М.“ ЕООД и монтиране на нова дестилационно-ректификационна инсталация (ДРИ) в поземлен имот с идентификатор 07106.1402.1175, район “Искър” Столична община“**

---

### **Описание на основните процеси и капацитет**

#### *Съществуващи процеси и капацитет*

В Приложение 2 е представена районна ситуация, показваща разположението на Дружеството.

#### **Общ технологичен процес за производството на етилов алкохол**

Производствените мощности на “Г.М.” ЕООД работят със суровина царевица или пшеница. Суровината постъпва в 1 брой силос с обща вместимост 3900t (14 броя клетки по 100 t всяка и една 2500 t). От силоса суровината постъпва в Цех за заготовка, в който протичат следните процеси:

- раздробяване (смилане) на зърното в 2 броя мелници.
- втечняване на смляната суровина в 2 броя втечнителни (работят последователно) като всеки от тях е с вместимост 20 m<sup>3</sup>.
- задържане - втечнената субстанция преминава в 3 броя съдове за задържане с обща вместимост 18 m<sup>3</sup>.
- озахаряване - след съдовете за задържане субстанцията преминава в 2 броя съдове за озахаряване (работят последователно) като всеки съд е с вместимост 20 m<sup>3</sup>.
- ферментация - след озахаряването субстанцията постъпва в 13 броя съдове за ферментация с общ обем 1060m<sup>3</sup>. На този етап ферментируемите захари се превръщат в алкохол, като при процеса на ферментация се отделя топлина и с цел поддържане на жизнеността на маята се извършва постоянно охлаждане. Процесът на ферментация продължава от 24 до 80 часа в зависимост от начина на обработка.
- дестилация - след пълната ферментация субстанцията постъпва за дестилация в 1 брой дестилационна колона.
- ректификация - полученият дестилат постъпва за ректификация (пречистване) в 2 броя ректификационни колони. Целта на този процес е допълнително пречистване на полученият алкохол до минимум 96 % алкохолно съдържание.

Етиловият алкохол (готов продукт) постъпва в 5 броя съдове за съхранение с обща вместимост 80000 l. Към инсталацията за производство на етилов алкохол има изградена инсталация за улавяне на спиртните пари (спиртоуловител), която връща втечените спиртни пари в оборотен цикъл - не съществуват изпускателни устройства.

Капацитетът на инсталацията е за производство на 1 238 m<sup>3</sup> етилов алкохол годишно. След промените се очаква дневната продукция да достигне 40 000 l етилов алкохол на ден или 14 400 m<sup>3</sup> етилов алкохол годишно.

#### **Общ технологичен процес за производство на сух зърнен спиртоварен остатък**

От инсталацията за производство на етилов алкохол чрез преработка на зърно се получава междинен продукт - мокър остатък от производствения процес богат на белтъчини, който след процес на сушене се превръща в сух зърнен спиртоварен остатък - DDG, с търговско наименование – фермодил. Производството на фермодил е процес по оползотворяване на отпадъчните продукти получени при основното производство за производство на етилов алкохол. Технологичният процес за производството на фермодил /сух зърнен спиртоварен остатък/ в дружеството, има една линия за производство на гранулиран продукт:



**Информация за преценяване на необходимостта от ОВОС на ИП за: „Увеличаване на производството на етилов алкохол чрез оптимизация на съществуващите мощности на инсталацията на „Г.М.“ ЕООД и монтиране на нова дестилационно-ректификационна инсталация (ДРИ) в поземлен имот с идентификатор 07106.1402.1175, район “Искър” Столична община“**

---

Производството на гранулиран продукт има следната последователност.

След дестилационния процес от инсталацията за производство на етилов алкохол обезалкохоления остатък постъпва чрез помпа в цистерна с вместимост 10 m<sup>3</sup>.

След това посредством помпа обезалкохоления остатък постъпва в Цех 3 в декантираща центрофуга за обезводняване.

От декантъра сухият спиртоварен остатък постъпва в системата на сушилнята, чрез шнекова група и шнек. Сушилната система включва изграден тръбопровод, сушилни съдове/увеличаващи времето за престой на материала в зоната на сушене/, циклон отделящ материала от газовете/циклон 1/, циклон отделящ конденза от парите в газа/циклон 2/, смукателен вентилатор/осигуряващ движението на материала в системата за сушене/ и изход с цилиндричен щит.

Сушилнята е снабдена с горелка на гориво природен газ по директен начин тя се намира в началото на сушилната система. За сушенето на продукта се използва 120m<sup>3</sup> газ на тон готов продукт. Разтоварващи циклони 1 и 2 се намират на покрива на Цех 3.

Смесването на топлият въздух и обезалкохоления остатък се смесват и чрез него остатъка се изсушава и транспортира по газоходи (тръби) до разтоварващ циклон 1. Там твърдите частици се утаяват, а въздуха продължава към циклон 2. В циклон 2 става до разтоварването на потока от пропуснатите от циклон 1 твърди частици. След втория циклон въздуха посредством вентилатор се отделя в атмосферата.

След циклона, отделящ материала, той постъпва в системата за производство на гранулиран фермодил.

При производството на гранулиран фермодил, материалът чрез тръбопровод постъпва в пелетираща машина. Готовите гранули чрез елеватор, шнекове и затворени лентови транспорти постъпват в съдовете за съхранение. От затвореният обем на транспортните съоръжения се изтеглят малките негранулирани частици, които се отделят чрез циклон и се връщат в системата за гранулиране, а въздуха през смукателния вентилатор излиза в атмосферата.

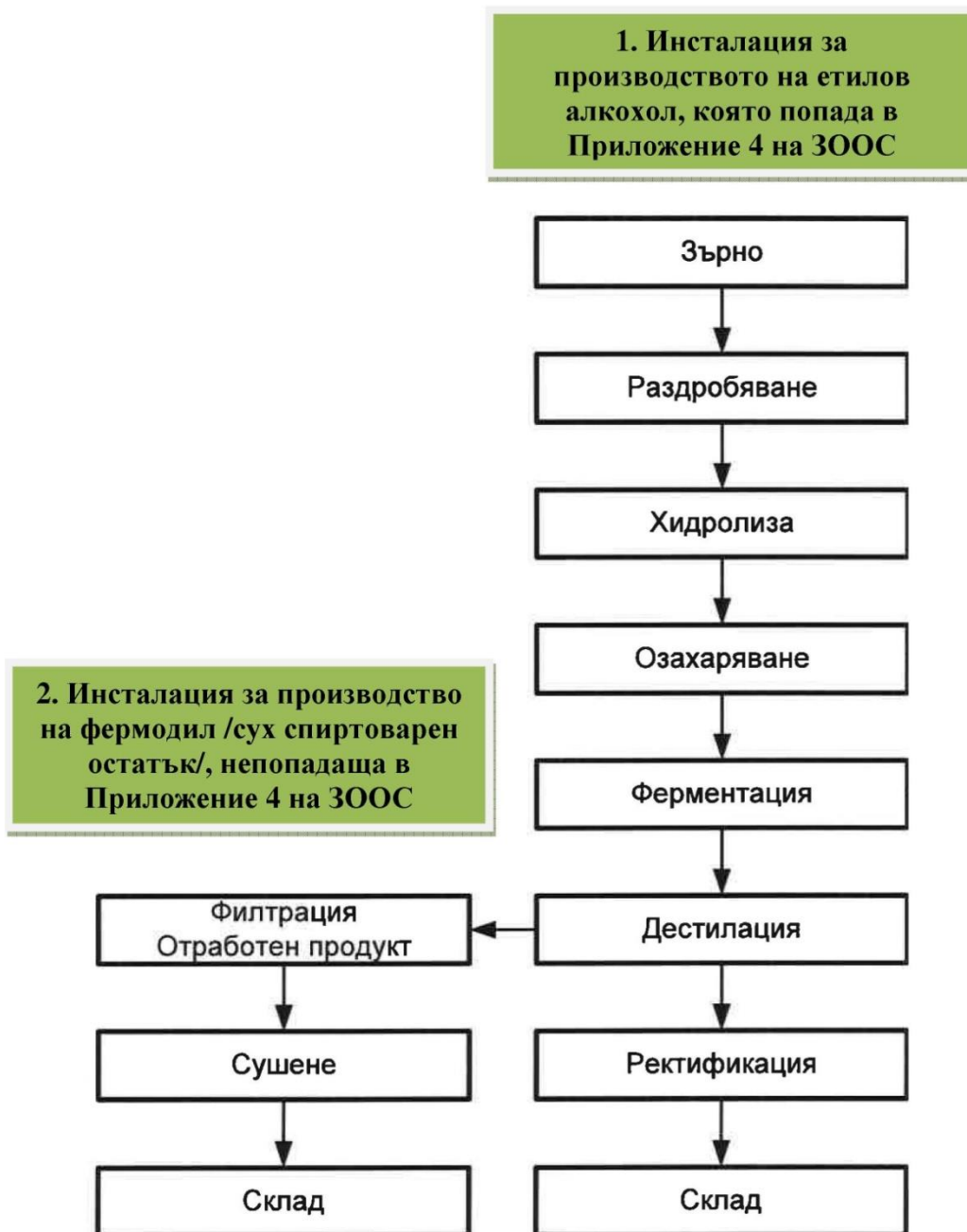
След пелетиране готовият продукт чрез два лентови транспортъра се отвежда към два броя силоза за съхранение на готова продукция

В инсталацията за производство на фермодил при отцеждането на сухите вещества и изсушаването с горещ въздух се получава оборотна вода и сух продукт, който е богат на протеини. Полученият сух продукт от инсталацията се използва за храна на животни.

Максималният капацитет на инсталацията за производство на фермодил е 24 t на денонощие или 8 760 t годишно.

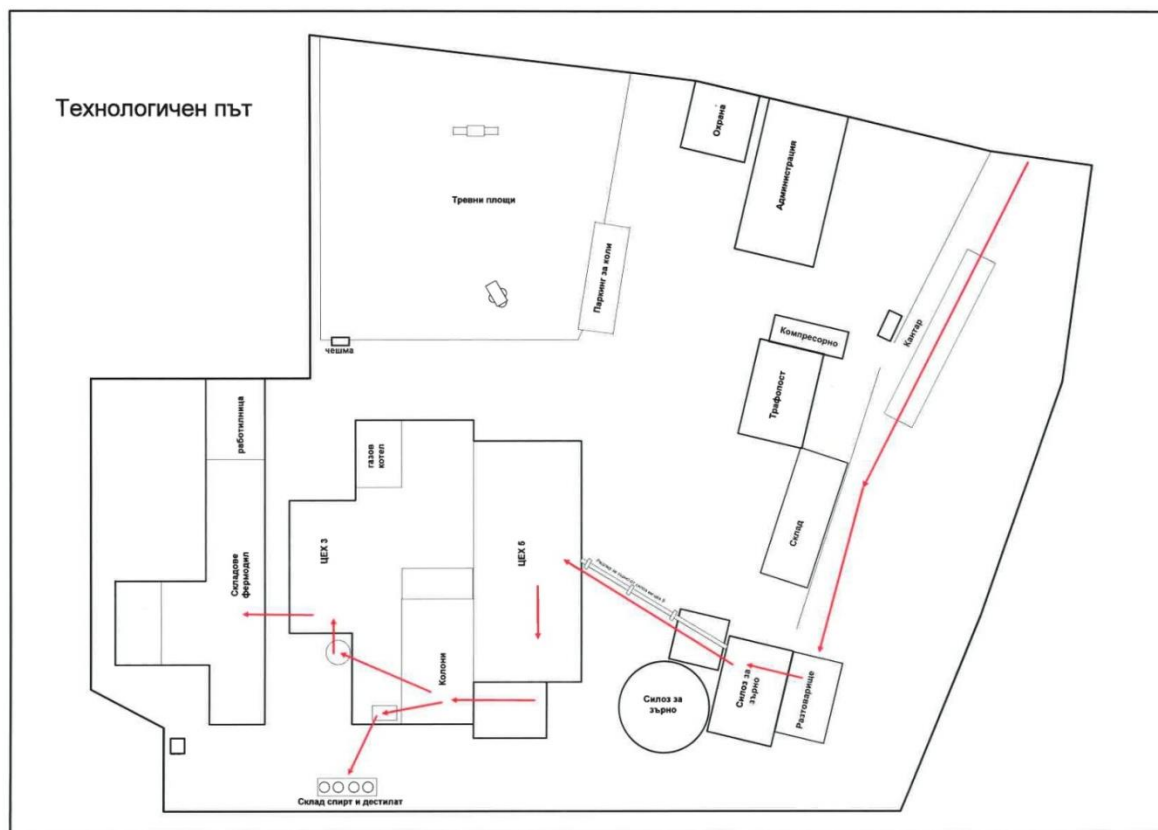
Обобщена блок-схема на производството е представена по-долу:

Информация за преценяване на необходимостта от ОВОС на ИП за: „Увеличаване на производството на етилов алкохол чрез оптимизация на съществуващите мощности на инсталацията на „Г.М.“ ЕООД и монтиране на нова дестилационно-ректификационна инсталация (ДРИ) в поземлен имот с идентификатор 07106.1402.1175, район “Искър” Столична община“



Фигура 1 Обобщена блок-схема на производството

**Информация за преценяване на необходимостта от ОВОС на ИП за: „Увеличаване на производството на етилов алкохол чрез оптимизация на съществуващите мощности на инсталацията на „Г.М.“ ЕООД и монтиране на нова дестилационно-ректификационна инсталация (ДРИ) в поземлен имот с идентификатор 07106.1402.1175, район “Искър” Столична община“**



Фигура 2 Технологичен път

Оценка по чл. 99а от ЗООС (в случаите по чл. 118, ал. 2 от ЗООС) е представена като отделно приложение към искането за преценяване на необходимостта от извършване на ОВОС.

### ***Парокотелно***

В парокотелната централа на дружеството са монтирани 2 броя котли (основен и спомагателен)- VAPOPREX HVP 2500, за производство на пара за нуждите на производствения процес. Котлите работят на гориво природен газ и са с еднаква мощност - 1.734 MW всеки. Дружеството извършва собствен мониторинг на емисии на вредни вещества в атмосферния въздух - отпадъчни газове от работата на котлите.

На територията на площадката се извършват дейности по производство и съхраняване на опасни химични вещества (етилов алкохол). Етиловия алкохол се съхранява в изградените резервоари на територията на работната площадка показана на Генералния план на предприятието (*Приложение 1*).

### ***Новопредвидени процеси и капацитет***

I. Новото инвестиционно предложение предвижда оптимизация на съществуващите мощности и монтиране на нова Дестилационно-Ректификационна инсталация (ДРИ), включваща следните процеси:

1. Нова дестилационна колона

Процесът на дестилация се състои от следните под-процеси:

**Информация за преценяване на необходимостта от ОВОС на ИП за: „Увеличаване на производството на етилов алкохол чрез оптимизация на съществуващите мощности на инсталацията на „Г.М.“ ЕООД и монтиране на нова дестилационно-ректификационна инсталация (ДРИ) в поземлен имот с идентификатор 07106.1402.1175, район “Искър” Столична община“**

---

- Дестилация: При този процес алкохолната смес се загрява и след дегазация чистият алкохол се отделя (изпарява), а парите се кондензират и събират като първичен (суров) алкохол.

- Хидроселекция: Първичният продукт (суровият алкохол) се подава в средата на колоната за хидроселекция, където се разрежда с вода до постигане на желаното съотношение. При този процес летливите компоненти се отделят в горната част на колоната. Остатъчните пари се кондензират с помощта на охлаждаща вода и се подават като технически алкохол.

Пречистеният алкохол се подава към ректификационната колона.

2. Две Ректификационни колони: Целта на този процес е допълнително пречистяване на полученият алкохол до минимум 96 % алкохолно съдържание.

3. Дообработваща колона: При този процес се получава крайният продукт. С помощта на охлаждаща вода алкохолните пари кондензират и се подават като технически спирт.

Инвестиционното предложение ще увеличи капацитета на инсталацията за производство на етилов алкохол при което проектният капацитет на предприятието ще нарасне до 40 000 литра етилов алкохол на ден или 14 400 m<sup>3</sup> етилов алкохол годишно.

II. Увеличаване на складовите съдове за готова продукция до максимален капацитет на съхранение – 327 t. Докладът от извършена класификация, съгласно чл.103, ал.1 от ЗООС беше част от уведомление за инвестиционно предложение по чл.4, ал.1 от Наредбата за ОВОС и чл.6, ал.3 от Наредбата за предотвратяване на големи аварии с опасни вещества и ограничаване на последствията от тях. Становище относно верността на доклада е дадено в писмо на РИОСВ-София с изх. №7749-7372/18.11.2020г. Писмото на РИОСВ-София е представено в *Приложение 6*.

III. Замяна на парен котел VAPOPREX HVP 2500 с топлинна мощност 1,734 MW с парен котел Котлостроене ПК4 с топлинна мощност 2.82 MW и промяна в дебита на ИУ №1 от 3000 Nm<sup>3</sup>/h на 4900 Nm<sup>3</sup>/h в Цех "Парокотелна централа", която е непопадаща в Приложение 4 на ЗООС.

IV. Извеждане на два нови източника на вредни емисии от инсталацията за производство на фермодили, която е непопадаща в Приложение 4 на ЗООС.

V. Използване на денатуранти – етиловия алкохол се третира с денатуранти, които го правят негоден за консумация. Използваното количество денатуранти ще зависи от това колко денатуриран етанол ще се произвежда. Максималното количество денатуранти съхранявани на площадката няма да надхвърлят 16,1 тона. Докладът от извършена класификация, съгласно чл.103, ал.1 от ЗООС беше част от уведомление за инвестиционно предложение по чл.4, ал.1 от Наредбата за ОВОС и чл.6, ал.3 от Наредбата за предотвратяване на големи аварии с опасни вещества и ограничаване на последствията от тях. Становище относно верността на доклада е дадено в писмо на РИОСВ с изх. №7749-7372/18.11.2020г. Писмото на РИОСВ-София е представено в *Приложение 6*.

В *Приложение 1* е представен Генерален план на предприятието, като монтирането на нова ДРИ и замяната на парен котел №1 ще се извърши в съществуващите сгради на площадката. Разположението на новата инсталация е посочено в *Приложение 5, позиция 4 от схемата*.

**Информация за преценяване на необходимостта от ОВОС на ИП за: „Увеличаване на производството на етилов алкохол чрез оптимизация на съществуващите мощности на инсталацията на „Г.М.“ ЕООД и монтиране на нова дестилационно-ректификационна инсталация (ДРИ) в поземлен имот с идентификатор 07106.1402.1175, район “Искър” Столична община“**

---

#### ***Обща използвана площ***

Фирма Г.М. ЕООД разполага със собствена производствена и административна база на територията на „Промислена зона Искър-Север”, гр. София, разположена върху 18 528 m<sup>2</sup> площ. Нотариален акт за собственост на поземления имот върху който е изграден завода, както и скица на същия са предоставени в *Приложение 3* към настоящия документ.

#### ***б) Взаимовръзка и кумулиране с други съществуващи и/или одобрени инвестиционни предложения***

Предвидено е монтирането на нова Дестилационно-Ректификационна инсталация (ДРИ) да бъде е ситуиран в производствения цех на действащия към момента завод – имот с идентификатор 07106.1402.1175, район “Искър” Столична община.

Инвестиционното предложение е пряко свързано с одобрени към настоящия момент дейности - експлоатация на производствената площадка на „Г.М.“ ЕООД.

#### ***в) Използване на природни ресурси по време на строителството и експлоатацията на земните недра, почвите, водите и на биологичното разнообразие***

##### *По време на строително-монтажните дейности*

За извършване на строително-монтажните дейности няма да се използва вода за строителни цели и не се предвижда добив или преработка на природни ресурси. Водата, която ще се използва за битови нужди, е от местното ВиК съгласно действащ договор.

##### *По време на експлоатацията*

##### *Съществуващо положение*

За Инсталация за производство на етилов алкохол чрез преработка на зърно годишното потребление на вода (съгласно комплексно разрешително) е 13 000 m<sup>3</sup>.

Фирменото водоснабдяване за питейно-битови, противопожарни и промишлени нужди се осъществява от градската водопроводна мрежа. Има договор за водоснабдяване на дружеството със „Софийска вода” АД.

Производствените води са в оборотен цикъл. Спецификата на технологичните процеси във фирмата налага по-голямата част от използваните за производствени нужди води да се деминерализират. Има инсталация за омекотяване на водата към паровата инсталация.

##### *След реализация на инвестиционното предложение*

След реализация на инвестиционното предложение се очаква потреблението на вода да нарасне до 30 000 m<sup>3</sup> годишно. Предвиден е нов водо-оборотен цикъл (ВОЦ). Принципа на работа на новата Дестилационно-Ректификационната Инсталация(ДРИ) е такъв, че специфичния разход на вода за единица продукт ще намалее значително.

В Таблица 1 по-долу са дадени количествата на използваната вода, природна газ, електрическа енергия, суровини и спомагателни материали, които ще бъдат влагани в производствения процес.

**Информация за преценяване на необходимостта от ОВОС на ИП за: „Увеличаване на производството на етилов алкохол чрез оптимизация на съществуващите мощности на инсталацията на „Г.М.“ ЕООД и монтиране на нова дестилационно-ректификационна инсталация (ДРИ) в поземлен имот с идентификатор 07106.1402.1175, район “Искър” Столична община“**

*Таблица 1 Количества влагани в производствения процес свежа вода, природен газ, електрическа енергия, суровини и спомагателни материали*

Използвани ресурси	Годишен разход преди реализиране на инвестиционното предложение	
	Годишен разход преди реализиране на инвестиционното предложение	Годишен разход след реализиране на инвестиционното предложение
Вода, m <sup>3</sup> /y	13 000	30 000
Природен газ, Nm <sup>3</sup> /y	390 000	4 233 600
Електрическа енергия, MWh	651	3000
Зърно (Царевица/Пшеница), t	2 800	40 320
Ензими, t	6,8	50.3
Денатуранти, t	В зависимост от производството.	В зависимост от производството. Максимално количество съхранявано на площадката - 16,1 тона

Не се предвижда експлоатацията на земните недра, почвите и биологичното разнообразие по време на експлоатацията на ИП.

Предвижда се използване на вода при експлоатацията на ИП. В допълнение ще се използват електрическа енергия и природен газ.

*г) Генериране на отпадъци - видове, количества и начин на третиране и отпадъчни води*

*Генериране на отпадъци*

Съгласно нормативните изисквания отпадъците, образувани по време на фазата на реализиране на инвестиционното предложение и монтаж на машините и съоръженията за производство на етилов алкохол, се предвижда да се предават на организации, притежаващи разрешителни или регистрационен документ по чл. 67 и/или по чл. 78 от ЗУО.

*По време на строително-монтажните дейности*

По време на дейностите по монтирането на нова Дестилационно-Ректификационна инсталация (ДРИ) ще се извършва монтаж на готови модули. Строително-монтажните дейности ще бъдат възложени на подизпълнители и управлението на образуваните от тяхната дейност отпадъци ще бъде тяхно задължение съгласно Закона за управление на отпадъците. Очакват се предимно отпадъци от: монтаж на метални конструкции, както и опаковки от доставката на машините и съоръженията и битови отпадъци от работниците, показани в Таблица 2 по-долу.

*Таблица 2 Генерирани отпадъци по време на строителството*

Код на отпадъка	Наименование на отпадъка	Очаквано [t]	Произход на отпадъка
120101	Стърготини, стружки и изрезки от черни метали	1,5	Монтаж на метални конструкции
150104	Метални опаковки	1	От доставка на оборудване
20 03 01	Смесени битови отпадъци	0,5	От строителните работници
15 01 01	Хартиени и картонени опаковки	0,1	От доставка на оборудване
15 01 02	Пластмасови опаковки	0,1	От доставка на оборудване
15 01 03	Опаковки от дървесни материали	0,5	От доставка на оборудване

**Информация за преценяване на необходимостта от ОВОС на ИП за: „Увеличаване на производството на етилов алкохол чрез оптимизация на съществуващите мощности на инсталацията на „Г.М.“ ЕООД и монтиране на нова дестилационно-ректификационна инсталация (ДРИ) в поземлен имот с идентификатор 07106.1402.1175, район “Искър” Столична община“**

*По време на експлоатацията*

По време на експлоатацията на нова дестилационно-ректификационна инсталация (ДРИ) и оптимизацията на съществуващите мощности на инсталацията се очаква да се генерират същите видове отпадъци на производствената площадка, които се генерират и понастоящем, т.е. с настоящото ИП не се предвижда добавяне на нови кодове отпадъци. Не се очаква иувеличение в количеството на вече генерираните отпадъци.

В следващата Таблица 3 са показани видове и количества отпадъци, които понастоящем се генерират и временно се съхраняват, както и количеството на образуваните отпадъци което няма да се промени и след въвеждане в експлоатацията на инвестиционното предложение.

*Таблица 3 Генерирани отпадъци по време на експлоатацията*

Код на отпадъка	Вид на отпадъка спрямо производствената дейност	Описание	Количество [t/y]
<b>ПРОИЗВОДСТВЕНИ ОТПАДЪЦИ</b>			
15 01 01	Хартиени и картонени опаковки	хартиени и картонени опаковки	3
15 01 02	Пластмасови опаковки	полиестерни и полиетиленови опаковки, бидони и контейнери	2
15 01 07	Стъклени опаковки	стъклени опаковки	0,5
16 02 14	Излязло от употреба оборудване, различно от упоменатите в кодове 16 02 09 до 16 02 12	стари принтери и компютри, всички части за компютри и телефони и др.	1
20 01 21*	луминесцентни тръби и други отпадъци, съдържащи живак	изгорели луминесцентни лампи	0,1
<b>БИТОВИ ОТПАДЪЦИ</b>			
20 03 01	Смесени битови отпадъци	смесени битови отпадъци	7
<b>СТРОИТЕЛНИ ОТПАДЪЦИ</b>			
17 01 07	Смеси от бетон, тухли, керемиди, плочки, фаянсови и керамични изделия, различни от упоменатите в 17 01 06	смесени отпадъци от строителство и ремонти	80

Предварителното съхраняване на отпадъците, образувани от цялата площадка на Дружеството, се извършва на обособени за целта места/площадки, отговарящи на изискванията на комплексното разрешително на дружеството. Третирането на образуваните на производствената площадка отпадъци ще се извършва, както и понастоящем, съгласно изискванията на комплексното разрешително на дружеството и установената заводска практика. Отчетност за образуваните на производствената площадка на Дружеството отпадъци, както и информацията за предадени такива, ще се води съгласно изискванията на Наредба № 1 от 4 юни 2014 г. за реда и образците, по които се предоставя информация за дейностите по отпадъците, както и реда за водене на публични регистри.

Имотът, предмет на инвестиционното намерение, е включен в границите за сметосъбиране и извозване на битови отпадъци на район “Искър” Столична община“.

**Информация за преценяване на необходимостта от ОВОС на ИП за: „Увеличаване на производството на етилов алкохол чрез оптимизация на съществуващите мощности на инсталацията на „Г.М.“ ЕООД и монтиране на нова дестилационно-ректификационна инсталация (ДРИ) в поземлен имот с идентификатор 07106.1402.1175, район „Искър“ Столична община“**

---

*Отпадъчни води*

*По време на строително-монтажните дейности*

По време на строително-монтажните дейности за изграждането на нова дестилационно-ректификационна инсталация (ДРИ) е необходима вода единствено за питейно – битови нужди на работниците. Сградата е водоснабдена, а битово-фекалните отпадъчни води и към настоящия момент се заустват в градската канализационна мрежа, посредством която се отвеждат за пречистване в ГПСОВ- гр. София, съгласно Договор със „Софийска вода“ АД.

*По време на експлоатацията*

Предвид характера на инвестиционното предложение не се предвижда промяна в типа на отпадъчните води, които ще се генерират на площадката на дружеството. В резултат реализирането на инвестиционното предложение не се предвижда промяна в предвидените методи на пречистване и местата на заустване на генерираните потоци отпадъчни води. По своя характер новото инвестиционно предложение не е свързано с промяна в начина на третиране на генерираните на производствената площадка на дружеството отпадъчни води от производствения процес. На територията на „Г.М.“ЕООД от дейността на завода се формират следните потоци отпадъчни води, които по своята същност ще се запазят и при реализирането на предвиденото разширение:

- Битово-фекалните отпадъчни води се образуват от тоалетните и баните на битови сгради, административна сграда и производствени участъци;
- Производствени отпадъчни води - това са охлаждащи води от процесите. Охлаждането на определени работни възли в някои от инсталациите на “Г.М” ЕООД става чрез монтирани към съответните инсталации специални охладителни съоръжения. Охлаждането на работните възли от инсталациите се извършва чрез охлаждащи води в затворен цикъл (оборотни води). Охлаждащото съоръжение е автоматизирано относно допълването на загубените водни количества (от евентуални течове, изпаряване, диспергиране и др.) и степента на охлаждането. Не се извършва третиране на охлаждащите води. Като охлаждащи води на площадката на “Г.М” ЕООД се използват води от градски водопровод;
- Дъждовни води – формират се от покривите на сградния фонд и от прилежащите площи.

Площадката е с изградена смесена канализационна система, при която формиращите се отпадъчни потоци производствени и битово-фекални отпадъчни води се отвеждат чрез общ канализационен клон към градската канализационна система.

Функциониращата смесена канализационна система на площадката зауства отпадъчните води в градската канализация. Заустването на отпадъчните води, генерирани на територията на производствената площадка в градската канализация се извършва при спазване на условията в договора с дружеството, експлоатиращо градската канализационна система.

Общите количества генерирани отпадъчни води са както следва:

- Q макс. час – 7,55 m<sup>3</sup>
- Q ср. ден – 68,3 m<sup>3</sup>
- Q макс. год. – 24300 m<sup>3</sup>.



**Информация за преценяване на необходимостта от ОВОС на ИП за: „Увеличаване на производството на етилов алкохол чрез оптимизация на съществуващите мощности на инсталацията на „Г.М.“ ЕООД и монтиране на нова дестилационно-ректификационна инсталация (ДРИ) в поземлен имот с идентификатор 07106.1402.1175, район “Искър” Столична община“**

---

*д) Замърсяване и вредно въздействие; дискомфорт на околната среда*

Не се очаква замърсяване на околната среда над допустимите норми, разрешени с действащото към момента екологично законодателство. Имотът, предмет на инвестиционното предложение, се намира в урбанизиран терен, отреден за производство и складова дейност и намиращ се в индустриална зона.

*По време на строително-монтажните дейности*

Не се очаква да се предизвика дискомфорт или значително вредно въздействие върху околната среда и хората, тъй като:

- Очаква се замърсяване с прах и газове от транспорта в района на завода и на съществуващия в съседство път, който минава покрай завода и е и път за достъп до площадката на дружеството. Замърсяването ще е незначително, краткотрайно, временно и обратимо. Не се очаква вредно въздействие и дискомфорт;

- Ще се образуват битови и отпадъци от опаковки (незначителни количества), но тъй като генерираните отпадъци ще бъдат само временно съхранявани на място до тяхното извозване и последващо третиране, то и се очаква тяхното въздействие да бъде краткотрайно, временно, обратимо и незначително, което няма да доведе до замърсяване и вредно въздействие и дискомфорт;

- Ще се генерира шум от транспорта и строително-монтажните дейности, които ще са в района на площадката на завода и преминаващия в съседство път. Не се очаква шумовото въздействие да е значително. Същото ще е краткотрайно, временно и обратимо, в резултат от което не се очаква вредно въздействие и дискомфорт.

*По време на експлоатацията*

Не се очаква да настъпи дискомфорт или значително вредно въздействие върху околната среда и хората, тъй като:

- Планираните за инсталиране машини и съоръжения за производство на етилов алкохол са високоефективни, напълно отговарящи на НДНТ изисквания и с редуцирано въздействие върху компонентите на околната среда и човешкото здраве. От новата инсталация ДРИ липсват газове в атмосферата, не се образуват отпадъци. Оценка по чл. 99а от ЗООС (в случаите по чл. 118, ал. 2 от ЗООС) е представена като отделно приложение към искането за преценяване на необходимостта от извършване на ОВОС.

- Емисии на отпадъчни води от производството са от процесите на охлаждането на работните възли от инсталациите и се извършва чрез охлаждащи води в затворен цикъл (оборотни води). Тези води са с много ниска степен на замърсяване в пъти под нормативните изисквания както показват протоколите от заустваните отпадъчни води в градската канализационна система. Охлаждащото съоръжение е автоматизирано относно допълването на загубените водни количества (от евентуални течове, изпаряване, диспергиране и др.) и степента на охлаждането. Не се извършва третиране на охлаждащите води и не се очаква промяна на съществуващото въздействие, свързано с работещото понастоящем предприятие.

- Инвестиционното предложение планира използването на природен газ като енергиен източник за горивните процеси, чието изгаряне не води до емитиране на прах, който да замърсява въздуха, а количествата отделени в атмосферата серни и азотни оксиди и въглероден оксид са значително по-малко в сравнение изгарянето на други видове горива. Предвижда се промяна при изпускащите устройства, не се очаква да се предизвика дискомфорт или да се доведе до замърсяване и вредно въздействие, което да е различно от

**Информация за преценяване на необходимостта от ОВОС на ИП за: „Увеличаване на производството на етилов алкохол чрез оптимизация на съществуващите мощности на инсталацията на „Г.М.“ ЕООД и монтиране на нова дестилационно-ректификационна инсталация (ДРИ) в поземлен имот с идентификатор 07106.1402.1175, район “Искър” Столична община“**

---

сега съществуващите мощност;

Приносът на дейността на „Г.М.“ ЕООД град София към замърсяването на въздуха в района на площадката след реализацията на ИП за изграждане на нова ДРИ в рамките на функциониращия към настоящия момент завод е оценено с математическо моделиране чрез компютърно симулиране на разпространението на замърсителите за спазването на нормите за качество на атмосферният въздух. Извършената оценка е представена в *Приложение 4* към настоящия документ.

- Не се предвижда промяна в количеството генерирани отпадъци след извършване на промяната;
- Локално, в границите на производствената площадка на дружеството ще се генерира шум, резултат от транспорта и работата на машините и съоръженията. Същият се очаква да е от порядъка на този, който е и понастоящем, което няма да доведе до вредно въздействие и дискомфорт на околната среда и населението.

#### *Неорганизираните емисии*

Основен източник на неорганизираните емисии са транспортните средства на територията на завода. Транспортните средства са периодично действащи. Това са специализирани товарни транспортни средства, извършващи товаро-разтоварни дейности на суровини и материали и готова продукция. Тези транспортни средства изпускат и в работната, и в околната среда незначителен обем на емисии от газообразни и аерозолни органични замърсители. С оглед на увеличаване на капацитета на площадката като цяло след реализирането на ИП ще има незначително увеличаване на неорганизираните емисии.

Неорганизираните емисии на ЛОС се емитират при дезинфекцията и почистване на работните помещения и оборудването в производствените помещения. Реализирането на инвестиционното предложение няма да доведе до значително увеличаване на тези емисии.

*е) Риск от големи аварии и/или бедствия, които са свързани с инвестиционното предложение*

#### ***1. Предприятия с висок и нисък рисков потенциал в района на инвестиционното предложение***

Съгласно информацията, поместена на електронните страници на РИОСВ София и на МОСВ (информация от „Електронна база данни (публичен регистър) на предприятията с нисък и висок рисков потенциал, попадащи в обхвата на глава седма, раздел първи от Закона за опазване на околната среда“ на Министерството на околната среда и водите - <https://public-seveso.moew.government.bg/enterprises>) в близост до площадката на завода няма предприятия и/или съоръжения с висок или нисък рисков потенциал, съгласно разпоредбите на чл. 103 от ЗООС.

#### ***2. Риск от големи аварии и/или бедствия, свързани с инвестиционното предложение***

В производството си „Г.М.“ ЕООД не използва опасни суровини, но използва опасни спомагателни материали и произвежда етилов алкохол, като максималните налични количества от тези вещества са показани в следващата таблица. В тази таблица е представена информация за опасните вещества, които са налични понастоящем и които се очаква да бъдат налични на площадката при влизане в експлоатация на инвестиционното предложение.

**Информация за преценяване на необходимостта от ОВОС на ИП за: „Увеличаване на производството на етилов алкохол чрез оптимизация на съществуващите мощности на инсталацията на „Г.М.“ ЕООД и монтиране на нова дестилационно-ректификационна инсталация (ДРИ) в поземлен имот с идентификатор 07106.1402.1175, район “Искър” Столична община“**

*Таблица 4 Опасните вещества използвани на площадката*

Материал/вещество	Максимални налични количества (t) в момента	Максимални налични количества, (t) след реализиране на инвестиционното предложение
Етилов алкохол (резервоари за съхранение на продукцията при нормални условия)	143	327
Етилов алкохол (етилов алкохол в технологичната инсталация при налягане до 40 КРа и температура до 78 0С)	7,89	7,89
Денатуранти	16,1	16,1
Флуоресцентни тръби и други отпадъци, съдържащи живак	0,1	0,1
Природен газ	0,002	0,002

Опасни химични вещества са продуктът от инсталацията за производство на етилов алкохол. Същия се съхранява в надземни вертикални стоманени резервоари в рамките на площадката извън производственото хале и местоположението им е посочено в *Приложение 5*. Резервоарите са разположени върху водоустойчива циментова замазка. Съхраняваният етилов алкохол се съхранява при атмосферно налягане и при температура на околната среда. Инвестиционното предложение ще доведе до Увеличаване на складовите съдове за готова продукция до максимален капацитет на съхранение – 327 тона. В технологичните процеси за производство на етилов алкохол максималното количество етилов алкохол в технологичната инсталация е 7,89t.

Етиловия алкохол в технологичната инсталация е намира под налягане до 40 КРа и температура до 78 °С.

В производството се използват и денатуранти, с които се третира етиловия алкохол и които го правят негоден за консумация. Използваното количество денатуранти зависи от това колко денатуриран етанол се произвежда. Максималното количество денатуранти съхранявани на площадката няма да надхвърлят 16,1 t.

За нуждите на предприятието се използва природен газ, който и понастоящем се доставя по газопровод до завода от външна фирма. Природната газ се използва за производство на пара в Парокотелната инсталация на дружеството и при процеса на сушене в Инсталацията за производството на сух зърнен спиртоварен остатък - DDG с търговско наименование – фермодил. Природният газ е наличен единствено в тръбопроводите за газ на територията на предприятието, които са с максимална вместимост от 0,002 t.

Генплан на предприятието е даден в *Приложение 1* от настоящата информация.

Информационните листове за безопасност отговарят на изискванията Регламент ЕО 830/2015 г. за изменение на Регламент (ЕО) 1907/2006 относно регистрацията, оценката, разрешаването и ограничаването на химикали (REACH).

Съхранението на химичните вещества и смеси отговоря на условията за съхранение, посочени в информационните листове за безопасност. В Складовата база и логистика за всички използвани в производствения процес опасни химични вещества и смеси е налична картотека на ИЛБ в електронен вариант, достъпна за персонала в производствената дейност.

В изпълнение на изискванията на чл. 6 ал. 1 от Наредбата за предотвратяване на големи аварии с опасни вещества и ограничаване на последствията от тях (ПМС

**Информация за преценяване на необходимостта от ОВОС на ИП за: „Увеличаване на производството на етилов алкохол чрез оптимизация на съществуващите мощности на инсталацията на „Г.М.“ ЕООД и монтиране на нова дестилационно-ректификационна инсталация (ДРИ) в поземлен имот с идентификатор 07106.1402.1175, район “Искър” Столична община“**

---

№2/11.01.2016г., обн. ДВ бр.5/19.01(.2016г) „Г.М.“ ЕООД като оператор на предприятие на производствената площадка на което са налични опасни вещества от Приложение № 3 към ЗООС е извършило класификация в съответствие с критериите по Приложение № 3 на ЗООС. Изготвен е и е наличен доклад по образец съгласно приложение № 1 на Наредбата за предотвратяване на големи аварии с опасни вещества и ограничаване на последствията от тях, който е актуализиран при отразяване предвидените промени за целите на новото инвестиционно предложение. Съгласно същият предприятието не се класифицира като такова с висок или с нисък рисков потенциал.

Докладът от извършена класификация, съгласно чл.103, ал.1 от ЗООС беше част от уведомление за инвестиционно предложение по чл.4, ал.1 от Наредбата за ОВОС и чл.6, ал.3 от Наредбата за предотвратяване на големи аварии с опасни вещества и ограничаване на последствията от тях. Становище относно верността на доклада е дадено в писмо на РИОСВ-София с изх. №7749-7372/18.11.2020г. Писмото на РИОСВ-София е приложено в *Приложение б.*

Видът, характерът и мащабът на строително-монтажните дейности не създават предпоставки за възникване на големи аварии и/или бедствия, поради което се смята, че не съществува риск от поява на такива събития, пряко свързани с реализирането на инвестиционното предложение. Съществуват рискове от малки инциденти, които са пряко свързани с вида на извършваните дейности (транспортни, монтажни, заваръчни и т.н.). Основно рисковете за работниците са свързани с възможността за трудови злополуки и травматизъм, вследствие на нарушаване на изискванията за безопасност, нарушаване на правилата за работа с механизацията и съоръженията и повреди на машините, съоръженията, тежкотоварния транспорт и др. Рискове за здравето на работниците съществуват и от въздействието на специфични фактори, свързани с вида на конкретната изпълнявана дейност: прах, шум, вибрации, заваръчни аерозоли, изгорели газове от транспортната механизация.

Не се предвижда повишен риск от възникване на инциденти, както по време на провеждане на строително-монтажните и организационни работи, така и по време на експлоатацията. В периода на строително-монтажните дейности и по време на експлоатацията операторът на инсталацията ще прилага правила за безопасна работа и превенция на аварийните ситуации.

ж) Рисковете за човешкото здраве поради неблагоприятно въздействие върху факторите на жизнената среда по смисъла на § 1, т. 12 от допълнителните разпоредби на Закона за здравето

Факторите на жизнената среда, по смисъла на § 1, т. 12 от допълнителните разпоредби на Закона за здравето, са:

- води, предназначени за питейно-битови нужди;
- води, предназначени за къпане;
- минерални води, предназначени за пиене или за използване за профилактични, лечебни или за хигиенни нужди;
- шум и вибрации в жилищни, обществени сгради и урбанизирани територии;
- йонизиращи лъчения в жилищните, производствените и обществените сгради;
- нейонизиращи лъчения в жилищните, производствените, обществените сгради и урбанизираните територии;

**Информация за преценяване на необходимостта от ОВОС на ИП за: „Увеличаване на производството на етилов алкохол чрез оптимизация на съществуващите мощности на инсталацията на „Г.М.“ ЕООД и монтиране на нова дестилационно-ректификационна инсталация (ДРИ) в поземлен имот с идентификатор 07106.1402.1175, район “Искър” Столична община“**

---

- химични фактори и биологични агенти в обектите с обществено предназначение;
- курортни ресурси;
- въздух.

Реализирането и експлоатацията на инвестиционното предложение не оказват неблагоприятно въздействие върху нито един от факторите на жизнената среда, изброени по-горе и съответно не крият рискове за човешкото здраве.

Реализирането на инвестиционното предложение е свързано с използването на води, предназначени за производствени и за питейно-битови нужди.

През експлоатационния период на инсталацията ще се използва вода за производствени нужди (Производствените води са в оборотен цикъл Спецификата на технологичните процеси във фирмата налага по-голямата част от използваните за производствени нужди води да се деминерализират. Има инсталация за омекотяване на водата към паровата инсталация). След реализация на инвестиционното предложение се очаква потреблението на вода да нарасне до 30 000 m<sup>3</sup> годишно. Предвиден е нов водо-оборотен цикъл (ВОЦ). Принципа на работа на новата Дестилационно-Ректификационната Инсталация (ДРИ) е такъв, че специфичния разход на вода за единица продукт ще намалее значително.

Годишното потребление на вода за питейно-битови нужди остава същото както и при съществуващото положение. Количеството на консумирана вода за питейно-битови нужди е определена на база броя на работещите в цеха по 112 л/ден необходима вода за питейно - битови нужди на човек на ден, съгласно Норми за проектиране на водоснабдителни системи, утвърдени със заповед № РД-02-14-171 от 28.11.1986 год. на КТСУ (Публикуван в БСА, бр. 1, 2 и 3 от 1987 год.; изм. I, БСА, бр. 1 от 1993 год.) и Норми за проектиране на водопроводни и канализационни инсталации в сгради, Приложение 2 и Приложение 3 (БСА5/86 и БСА 6/86, изм. 1991 г.; 1993 г.; 1995 г.;1996 г. и 2000 год.).

Фирменото водоснабдяване за питейно-битови, противопожарни и промишлени нужди се осъществява от градската водопроводна мрежа за които има договор за водоснабдяване на дружеството със „Софийска вода” АД.

На производствената площадка на Дружеството са монтирани съответните измервателни устройства за измерване на потреблението на свежа вода.

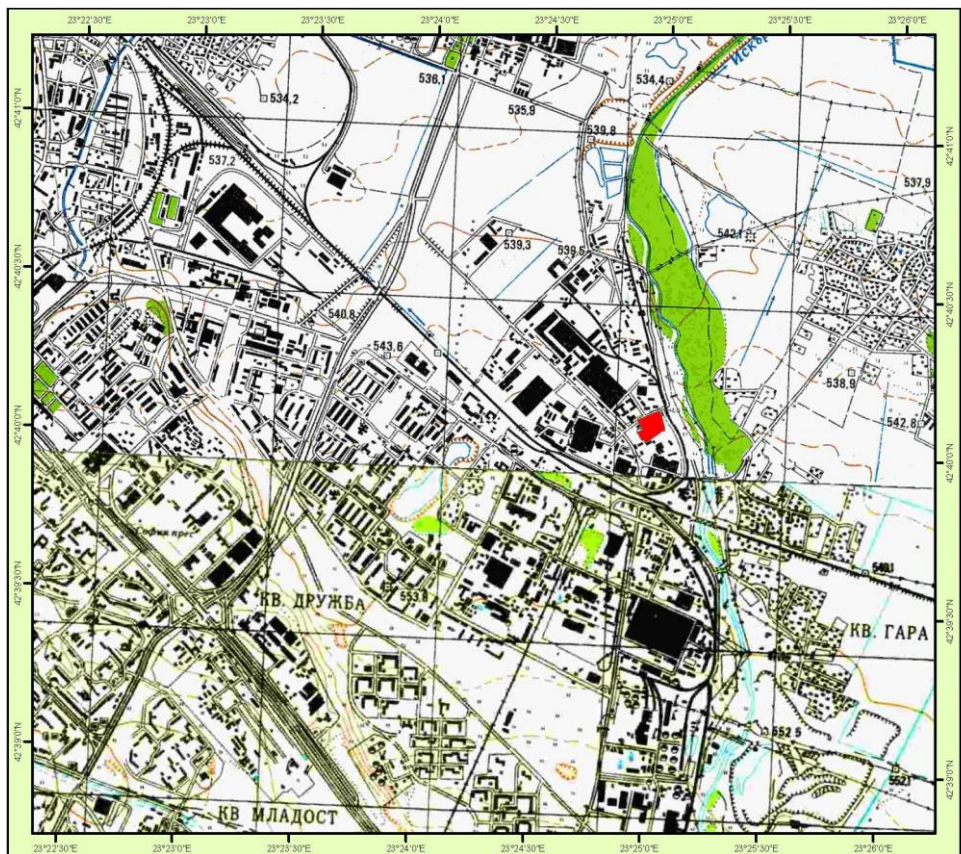
## ***II.2. Местоположение на площадката, включително необходима площ за временни дейности по време на строителството***

Теренът, на който ще се реализира настоящото инвестиционно предложение е разположен на територията на район Искър, Столична община.

Разположението на производствената площадка е дадена на *Фигура 3*.



**Информация за преценяване на необходимостта от ОВОС на ИП за: „Увеличаване на производството на етилов алкохол чрез оптимизация на съществуващите мощности на инсталацията на „Г.М.“ ЕООД и монтиране на нова дестилационно-ректификационна инсталация (ДРИ) в поземлен имот с идентификатор 07106.1402.1175, район “Искър” Столична община“**



*Фигура 3 Разположение на производствената площадка*

Настоящото инвестиционно предложение ще се реализира на производствената площадка на „Г.М.“ ЕООД, град София. Предвидената за монтиране нова дестилационно-ректификационна инсталация (ДРИ) е предвидено да бъде ситуирана в производствената сграда на действащия към момента завод, област Софийска, община Столична, ул. „Поручик Хр. Топракчиев” №1, вид собственост: Частна, вид територия: Урбанизирана, начин на трайно ползване: За друг вид производствен, складов обект, площ 18 528 m<sup>2</sup>, Заповед за одобрение № РД-18-28/03.04.2012 г. на Изпълнителен Директор на АГКК Местоположението на предвидената за монтиране нова дестилационно-ректификационна инсталация (ДРИ) и посочено като *позиция 4* от *Приложение 5* от настоящата информация. Заводът е титуляр на нотариален акт № 25, том I, рег. №744, дело № 14/2012 г. за частна собственост на описания по-горе поземлен имот /скица №15-1013216-07.11.2019г./.

Нотариален акт за собственост на поземления имот върху който е изграден завода, както и скица на същия са предоставени в *Приложение 3* към настоящия документ.

Разстоянието от източниците на шум и емисии в атмосфера до най-близко разположената жилища сграда е около 390 m в посока изток. Площадката е антропогенизирана.

Нова дестилационно-ректификационна инсталация (ДРИ) ще се реализира в съществуващата производствена сграда, като се предвиждат само монтажни и организационни работи. Не възниква и не се предвижда необходимост от допълнителни

**Информация за преценяване на необходимостта от ОВОС на ИП за: „Увеличаване на производството на етилов алкохол чрез оптимизация на съществуващите мощности на инсталацията на „Г.М.“ ЕООД и монтиране на нова дестилационно-ректификационна инсталация (ДРИ) в поземлен имот с идентификатор 07106.1402.1175, район “Искър” Столична община“**

---

площи за временни дейности.

### **II.3. Описание на основните процеси (по проспектни данни), капацитет, включително на съоръженията, в които се очаква да са налични опасни вещества от приложение № 3 към ЗООС**

Производствените мощности на “Г.М.” ЕООД работят със суровина царевица или пшеница. Суровината постъпва в 1 брой силос с обща вместимост 3 900 t (14 броя клетки по 100 t всяка и една 2500 t). От силоза суровината постъпва в Цех за заготовка, в който протичат следните процеси: раздробяване (смилане) на зърното в 2 броя мелници; втечняване на смяната суровина в 2 броя втечнители (работят последователно) като всеки от тях е с вместимост 20 m<sup>3</sup>; втечнената субстанция преминава в 3 броя съдове за задържане с обща вместимост 18 m<sup>3</sup>; след съдовете за задържане субстанцията преминава в 2 броя съдове за озахаряване (работят последователно) като всеки съд е с вместимост 20 m<sup>3</sup>; след озахаряването субстанцията постъпва в 13 броя съдове за ферментация с общ обем 1060m<sup>3</sup>; след пълната ферментация субстанцията постъпва за дестилация в 1 брой дестилационна колона; полученият дестилат постъпва за ректификация (пречистване) в 2 брой ректификационни колони; етиловият алкохол (готов продукт) постъпва в съдове за съхранение. Към инсталацията за производство на етилов алкохол има изградена инсталация за улавяне на спиртните пари (спиртоуловител), която връща втечнените спиртни пари в обратен цикъл - не съществуват изпусकाщи устройства.

Новото инвестиционно предложение предвижда оптимизация на съществуващите мощности и монтиране на нова Дестилационно-Ректификационна инсталация (ДРИ), включваща следните процеси:

#### 1. Нова дестилационна колона

Процесът на дестилация се състои от следните под-процеси:

- Дестилация: При този процес алкохолната смес се загрява и след дегазация чистият алкохол се отделя (изпарява), а парите се кондензират и събират като първичен (суров) алкохол.

- Хидроселекция: Първичният продукт (суровият алкохол) се подава в средата на колоната за хидроселекция, където се разрежда с вода до постигане на желаното съотношение. При този процес летливите компоненти се отделят в горната част на колоната. Остатъчните пари се кондензират с помощта на охлаждаща вода и се подават като технически алкохол.

Пречистеният алкохол се подава към ректификационната колона.

2. Две Ректификационни колони: Целта на този процес е допълнително пречистване на полученият алкохол до минимум 96 % алкохолно съдържание.

3. Дообработваща колона: При този процес се получава крайният продукт. С помощта на охлаждаща вода алкохолните пари кондензират и се подават като технически спирт.

Инвестиционното предложение ще увеличи капацитета на инсталацията за производство на етилов алкохол при което проектният капацитет на предприятието ще нарасне до 40 000 литра етилов алкохол на ден или 14 400 m<sup>3</sup> етилов алкохол годишно.

#### **Съдове за съхранение на готова продукция**

Готовия продукт (етилов алкохол) се съхранява в надземни вертикални стоманени

**Информация за преценяване на необходимостта от ОВОС на ИП за: „Увеличаване на производството на етилов алкохол чрез оптимизация на съществуващите мощности на инсталацията на „Г.М.“ ЕООД и монтиране на нова дестилационно-ректификационна инсталация (ДРИ) в поземлен имот с идентификатор 07106.1402.1175, район “Искър” Столична община“**

---

резервоари в рамките на площадката извън производственото хале и местоположението им е посочено в *Приложение 5*. Резервоарите са разположени върху водоустойчива циментова замазка. Съхраняваният етилов алкохол се съхранява при атмосферно налягане и при температура на околната среда. Предвижда се увеличаване на складовите съдове за готова продукция до максимален капацитет на съхранение – 327 тона. Докладът от извършена класификация, съгласно чл.103, ал.1 от ЗООС беше част от уведомление за инвестиционно предложение по чл.4, ал.1 от Наредбата за ОВОС и чл.6, ал.3 от Наредбата за предотвратяване на големи аварии с опасни вещества и ограничаване на последствията от тях. Становище относно верността на доклада е дадено в писмо на РИОСВ-София с изх. №7749-7372/18.11.2020г. Писмото на РИОСВ-София е приложено в *Приложение 6*.

В технологичните процеси за производство на етилов алкохол максималното количество етилов алкохол в технологичната инсталация е 7,89 t.

Етиловия алкохол в технологичната инсталация е намира под налягане до 40 КРа и температура до 78 °С

В производството се използват и денатуранти, с които се третира етиловия алкохол и които го правят негоден за консумация. Използваното количество денатуранти зависи от това колко денатуриран етанол се произвежда. Максималното количество денатуранти съхранявани на площадката няма да надхвърлят 16,1 t.

#### ***II.4. Схема на нова или промяна на съществуваща пътна инфраструктура***

Площадката се намира в източната част на гр. София, местност "Индустриална зона - гара "Искър" II част" в гр. София, в непосредствена близост до аерогара София и основните транспортни артерии - магистрали Хемус и Тракия.

Местоположението е показано на приложената ситуация –*Приложение 2*.

Не се налага промяна на съществуващата пътна инфраструктура и изграждане на нова такава.

Фирмата разполага със собствен транспорт за доставка на суровината и камион-цистерна по изискванията на системата за превоз на опасни товари ADR.

„Г.М.“ ЕООД разполага със собствен трафопост и аварийен генератор за ток. Топлоносителят на завода е пара, която се произвежда от 2 броя собствени котли за пара, работещи на природен газ. Има водопровод за промишлена и питейна вода.

Всички процеси в завода са напълно автоматизирани, като се следят от серия контролери на фирма Siemens, които се визуализират на мониторите в контролната зала.

#### ***II.5. Програма за дейностите, включително за строителство, експлоатация и фазите на закриване, възстановяване и последващо използване***

##### ***По време на извършване на строително-монтажните дейности***

По време на дейностите по монтирането на нова Дестилационно-Ректификационна инсталация (ДРИ) ще се извършва монтаж на готови модули в съществуващата производствена сграда на площадката на „Г.М.“ ЕООД чрез сглобяемо строителство и извършване на монтаж на машини/съоръжения

Строително-монтажните работи ще бъдат възложени на подизпълнители.



**Информация за преценяване на необходимостта от ОВОС на ИП за: „Увеличаване на производството на етилов алкохол чрез оптимизация на съществуващите мощности на инсталацията на „Г.М.“ ЕООД и монтиране на нова дестилационно-ректификационна инсталация (ДРИ) в поземлен имот с идентификатор 07106.1402.1175, район “Искър” Столична община“**

---

### По време на експлоатацията

По време на експлоатацията производствените дейности ще са същите, както и понастоящем и започват с раздробяване на зърното, след което се извършват хидролиза, озахаряване, ферментация, дестилация и ректификация.

### Закриване, възстановяване и последващо използване

Към момента на изготвяне на настоящата информация за преценяване необходимостта от ОВОС дружеството не планира прекратяване на дейността, предмет на инвестиционното предложение. Преди прекратяване на дейността на инсталацията или части от нея ще се изготви подробен план на действията за закриването на дейностите на площадката. Ще се приложат всички необходими изисквания за безопасност при извеждане от експлоатация на инсталираните съоръжения, произтичащи от спецификата на демонтажните работи.

Отстраняването на всяко съоръжение е комплекс от административни и технически дейности. Прилагането на тези дейности позволява частично или пълно отстраняване на производствени съоръжения при пълен контрол за осигуряване на безопасността на персонала, населението и околната среда.

Етапи на извеждането от експлоатация на производствените съоръжения:

- Поетапно демонтиране и отстраняване на технологичните съоръжения;
- Поетапно отстраняване от площадката на всички недействащи комуникации и сгради;
- Екологосъобразното третиране на отпадъчните материали;
- Възстановяване на терена във вид подходящ за последващо използване.

### ***II.6. Предлагани методи за строителство***

Реализирането на инвестиционното предложение е свързано с извършването на монтаж на машини и съоръжения от модулен тип. Строително-монтажните дейности ще се извършват по одобрени проекти съгласно изискванията на българското и европейско законодателство, разработени в съответствие с техническите, противопожарните, санитарно-хигиенните и екологичните норми и стандарти. Използваните в хода на строително-монтажните дейности материали ще отговарят на действащите нормативни изисквания в страната. Всички предвидени дейности ще се извършват съобразно приети програми и планове за реализиране на обекта.

Характерът на инвестиционното предложение не предвижда извършването на монолитно строителство.

### ***II.7. Доказване на необходимостта от инвестиционното предложение***

Фирма „Г.М.“ ЕООД се намира в гр. София, в непосредствена близост до аерогара София и основните транспортни артерии - магистрали Хемус и Тракия.

От създаването си през 1936г., фабрика е ситуирана в новата индустриална зона на столицата - гара Искър, където са едни от най-големите заводи в града и поради тази причина гара Искър има добре развита инфраструктура.

Фирмата е основана от Аврам Чельовски с основен предмет на дейност-производство на нишестени продукти.

**Информация за преценяване на необходимостта от ОВОС на ИП за: „Увеличаване на производството на етилов алкохол чрез оптимизация на съществуващите мощности на инсталацията на „Г.М.“ ЕООД и монтиране на нова дестилационно-ректификационна инсталация (ДРИ) в поземлен имот с идентификатор 07106.1402.1175, район “Искър” Столична община“**

През 1947г. Фабриката е национализирана, името е сменено на завод Гео Милев и става водещ производител на нишесте за балканския полуостров. До 1991г. Завода многократно е модернизиран, основно с машини руско производство. Пуснати са цехове за царевично и пшенично нишесте, течна и медицинска глюкоза, декстрин и др. От 1994г. Фабриката започва производството на спирт.

След приватизацията през 1999г. името на фабриката е променено на Г.М.ЕООД.

През 2005г. фабриката е изцяло обновена и модернизирана, с цел ориентиране към пазара на етилов алкохол и развитие на съвсем новата за България фуражна добавка – DDGS.

Настоящото инвестиционно намерение има за цел увеличаване на производството на етилов алкохол във връзка с повишеното търсене.

Предвидената за инсталиране техника от водещи производители на площадката на дружеството и прилаганата технология на производство напълно съответстват на НДНТ. Дружеството прилага политика по ограничаване на въздействието на производствената дейност върху компонентите и факторите на околната среда, насочена към намаляване на използването на природните ресурси, снижаване вредните емисии от производството, внедряването на екологично чисти и безотпадни технологии. Оценка по чл. 99а от ЗООС (в случаите по чл. 118, ал. 2 от ЗООС) е представена като отделно приложение към искането за преценяване на необходимостта от извършване на ОВОС.

***II.8. План, карти и снимки, показващи границите на инвестиционното предложение, даващи информация за физическите, природните и антропогенните характеристики, както и за разположените в близост елементи от Националната екологична мрежа и най-близко разположените обекти, подлежащи на здравна защита, и отстоянията до тях***

В Приложение 5 е показан Генплан на площадката на „Г.М.“ ЕООД, на който е нанесен и новопроектираната и предвидена за изграждане дестилационно-ректификационна инсталация (ДРИ), местоположението на която е показана като *позиция 4* от схемата.

#### ***Защитени територии и защитени зони***

Предвидено е монтирането на нова Дестилационно-Ректификационна инсталация (ДРИ) да бъде е ситуиран в производствения цех на действащия към момента завод – имот с идентификатор 07106.1402.1175, район “Искър” Столична община. Площадката е разположена върху площ от 18 528 m<sup>2</sup>.

Цитираният имот не попада в границите на защитена територия по смисъла на Закона за защитените територии (ДВ, бр. 133/1998 г.), както и в границите на защитени зони по смисъла на ЗБР.

Инвестиционното предложение на “Г.М.” ЕООД не засяга елементи от Национална екологична мрежа (НЕМ). В Приложение 2 е показана ситуация, на която е нанесено предприятието и най-близко разположените защитени зони по Натура 2000.

По отношение на най-близко разположените защитени зони от Натура 2000, площадката на предприятието е разположена както следва:

- Защитена зона по директива за птиците „Долни Богров - Казичене“ с код № BG 0002004 отстояща на 4 km в източна посока.

Местоположението на предвиденото инвестиционно предложение е извън границите на съществуващите защитени територии. Най-близко разположените са:

**Информация за преценяване на необходимостта от ОВОС на ИП за: „Увеличаване на производството на етилов алкохол чрез оптимизация на съществуващите мощности на инсталацията на „Г.М.“ ЕООД и монтиране на нова дестилационно-ректификационна инсталация (ДРИ) в поземлен имот с идентификатор 07106.1402.1175, район „Искър“ Столична община“**

- Защитена местност - „Блатата - с. Долни Богоров“, отстояща на 5,5 km в североизточна посока;

- Защитена местност “Врана” отстояща на 3,0km южно.

Най-близкото Рамсарско място по силата на Конвенцията за влажните зони е Драгоманско блато, разположено на повече от 45km в северозападна посока.

Също така не се засягат и орнитологично важни места, важни места за растенията и Корине места.

### **Обекти, подлежащи за здравна защита**

Площадката на „Г.М.“ ЕООД е разположена изцяло извън населени места и не засяга обекти, подлежащи на здравна защита.

Обекти, подлежащи на здравна защита са:

- Жилищните сгради;
- Лечебните заведения;
- Училищата;
- Детските градини и ясли;
- Висшите учебни заведения;
- Спортните обекти;
- Обектите за временно настаняване (хотели, мотели, общежития, почивни домове, ваканционни селища, къмпинги, хижи и др.);
- Места за отдых и развлечения (плувни басейни, плажове и места за къпане, паркове и градини за отдых, вилни зони, атракционни паркове, аквапаркове и др.);
- Както и обектите за производство на храни по § 1, т. 37 от допълнителните разпоредби на Закона за храните, стоките борси и тържищата за храни.

Информация за най-близко разположените обекти, подлежащи на здравна защита, както и разстоянията до тях в метри и посоката на отстояние от обекта на ИП е дадена в Таблица 5 Обекти, подлежащи на здравна защита и отстоянието им до „Г.М.“ ЕООД по-долу.

*Таблица 5 Обекти, подлежащи на здравна защита и отстоянието им до „Г.М.“ ЕООД*

Обекти подлежащи на здравна защита	Разстояние в метри	Посока на отстоянието от обекта на ИП
<b>Жилищни сгради</b>		
Жилищна сграда еднофамилна	390	E
Жилищни сгради	>800	W
<b>Лечебни заведения</b>		
28ДКЦ	830	W
<b>Училища и ВУЗ</b>		
Професионална гимназия по транспорт „Никола Ботушев“	950	SW
<b>Детски градини/Ясли</b>		
ДГ21 Ежко Бежко	>1300	W
<b>Спортни обекти</b>		
В гр. София	>1500	W
<b>Обекти за временно настаняване</b>		
В гр. София	>1500	W

Информация за преценяване на необходимостта от ОВОС на ИП за: „Увеличаване на производството на етилов алкохол чрез оптимизация на съществуващите мощности на инсталацията на „Г.М.“ ЕООД и монтиране на нова дестилационно-ректификационна инсталация (ДРИ) в поземлен имот с идентификатор 07106.1402.1175, район “Искър” Столична община“

Обекти подлежащи на здравна защита	Разстояние в метри	Посока на отстоянието от обекта на ИП
<b>Места за отдих и развлечение</b>		
Парк Езерата	990	W
<b>Обекти за производство на храни по § 1, т. 37 от допълнителните разпоредби на Закона за храните, стоковите борси и тържищата за храни</b>		
В гр. София	>1500	W

### **II.9. Съществуващо земеползване по границите на площадката или трасето на инвестиционното предложение**

Настоящото инвестиционно предложение ще се реализира на производствената площадка на „Г.М.“ ЕООД, град София. Предвидената за монтиране нова дестилационно-ректификационна инсталация (ДРИ) е предвидено да бъде ситуирана в производствената сграда на действащия към момента завод, област Софийска, община Столична, ул. „Поручик Хр. Топракчиев” №1, вид собственост: Частна, вид територия: Урбанизирана, начин на трайно ползване: За друг вид производствен, складов обект, площ 18 528 m<sup>2</sup>, Заповед за одобрение № РД-18-28/03.04.2012 г. на Изпълнителен Директор на АГКК. Местоположението на предвидената за монтиране нова дестилационно-ректификационна инсталация (ДРИ) и посочено като *позиция 4* от *Приложение 5* от настоящата информация. Заводът е титуляр на нотариален акт № 25, том I, рег. № 744, дело № 14/2012 г. за частна собственост на описания по-горе поземлен имот /скица №15-1013216-07.11.2019г./.

Нотариален акт за собственост на поземления имот върху който е изграден завода, както и скица на същия са предоставени в *Приложение 3* към настоящия документ.

Разстоянието от източниците на шум и емисии в атмосферата до най-близко разположената жилища сграда е около 390 m в посока запад. Площадката е антропогенизирана.

Няма необходимост от промяна в така определения статут на територията.

Реализирането на инвестиционното предложение не е свързано с временно ограничаване и ползването на съседни имоти, тъй като инфраструктурата към имота е съществуваща.

Инвестиционното предложение няма да засегне ползватели или собственици на земи, разположени в съседство с разглеждания имот.

### **II.10. Чувствителни територии, в т.ч. чувствителни зони, уязвими зони, защитени зони, санитарно-охранителни зони около водоизточниците и съоръженията за питейно-битово водоснабдяване и около водоизточниците на минерални води, използвани за лечебни, профилактични, питейни и хигиенни нужди и др.; Национална екологична мрежа**

#### **Чувствителни зони**

Чувствителните зони са определени със Заповед № РД-970/28.07.2003 г на Министъра на околната среда и водите и са в съответствие с изискванията на Директива 91/271/ЕЕС от 21.05.1991г. за пречистването на градските отпадъчни води. За чувствителни зони са определени тези водни обекти, в които се цели защита от еутрофикация - явление, което е предизвикано от повишаване на съдържанието във водите на биогенни елементи - азот и фосфор и съответно предизвиква растеж на зелени растения във водите. Това от своя страна

**Информация за преценяване на необходимостта от ОВОС на ИП за: „Увеличаване на производството на етилов алкохол чрез оптимизация на съществуващите мощности на инсталацията на „Г.М.“ ЕООД и монтиране на нова дестилационно-ректификационна инсталация (ДРИ) в поземлен имот с идентификатор 07106.1402.1175, район “Искър” Столична община“**

---

води до изчерпване на разтворения кислород във водоприемника и предизвиква вторично замърсяване на водите.

Съгласно ПУРБ в Дунавски район за басейново управление на водите територията на инвестиционното предложение попада в рамките на определената чувствителна зона във водосборен басейн на р. Искър. Инвестиционното предложение няма отношение за опазване на чувствителните зони тъй като всички отпадъчни води от предприятието се отвеждат за пречистване в Градската пречиствателна станция на гр. София. По самото си съществуване отпадъчните води от новата дестилационно-ректификационна инсталация не е източник на отпадъчни води

#### ***Уязвими зони***

Уязвимите зони са определени съгласно Заповед № РД-660/28.08.2019 г. за определяне на водите, които са замърсени и застрашени от замърсяване с нитрати от земеделски източници и уязвимите зони, в които водите се замърсяват с нитрати от земеделски източници на Министъра на околната среда и водите съгласно Наредба № 2 за опазване на водите от замърсяване с нитрати от земеделски източници (ДВ, бр.27/ 2008 г.). Посочените в заповедта уязвими зони са в съответствие с изискванията на Директива 91/676/ЕЕС относно защита на водите от замърсяване с нитрати от земеделски източници. „Г.М.“ ЕООД не попада в границите на уязвими зони.

#### ***Защитени територии и зони***

Предвидено е монтирането на нова Дестилационно-Ректификационна инсталация (ДРИ) да бъде е ситуиран в производствения цех на действащия към момента завод – имот с идентификатор 07106.1402.1175, район “Искър” Столична община.

Цитираният имот не попада в границите на защитена територия по смисъла на Закона за защитените територии (ДВ, бр. 133/1998 г.), както и в границите на защитени зони по смисъла на ЗБР.

Най-близко разположените елементи на националната екологична мрежа – защитени зони и защитени територии са както следва:

- Защитена зона по директива за птиците „Долни Богров - Казичене" с код № BG 0002004отстояща на 4 km в източна посока

Местоположението на предвиденото инвестиционно предложение е извън границите на съществуващите защитени територии. Най-близко разположените са:

- Защитена местност - „Блатата - с. Долни Богоров”, отстояща на 5,5 km в североизточна посока;
- Защитена местност “Врана”, отстояща на 3,0km южно.

***Санитарно-охранителни зони около водоизточниците и съоръженията за питейно-битово водоснабдяване и около водоизточниците на минерални води, използвани за лечебни, профилактични, питейни и хигиенни нужди***

Инвестиционното намерение не попада в санитарно охранителни зони на източници за питейно водоснабдяване.

Необходимите водни количества свежа вода на територията на завода се осигуряват от водопроводната мрежа на гр. София съгласно договор за водоснабдяване на дружеството със „Софийска вода” АД.

**Информация за преценяване на необходимостта от ОВОС на ИП за: „Увеличаване на производството на етилов алкохол чрез оптимизация на съществуващите мощности на инсталацията на „Г.М.“ ЕООД и монтиране на нова дестилационно-ректификационна инсталация (ДРИ) в поземлен имот с идентификатор 07106.1402.1175, район “Искър” Столична община“**

---

Монтирането на нова ДРИ ще се извърши в съществуващата производствена сграда на „Г.М.“ ЕООД.

### ***Национална екологична мрежа***

Предвидено е монтирането на нова Дестилационно-Ректификационна инсталация (ДРИ) да бъде е ситуиран в производствения цех на действащия към момента завод – имот с идентификатор 07106.1402.1175, район “Искър” Столична община.

Цитираният имот не попада в границите на защитена територия по смисъла на Закона за защитените територии (ДВ, бр. 133/1998 г.), както и в границите на защитени зони по смисъла на ЗБР.

Най-близко разположените елементи на националната екологична мрежа – защитени зони и защитени територии са както следва:

- Защитена зона по директива за птиците „Долни Богров - Казичене" с код № BG 0002004отстояща на 4 km в източна посока.

Местоположението на предвиденото инвестиционно предложение е извън границите на съществуващите защитени територии. Най-близко разположените са:

- Защитена местност - „Блатата - с. Долни Богоров”, отстояща на 5,5 km в североизточна посока;
- Защитена местност “Врана”, отстояща на 3,0km южно.

Разстоянието от източниците на шум и емисии в атмосфера до най-близко разположената жилища сграда е около 390 m в посока изток. Площадката е антропогенизирана.

***II.11. Други дейности, свързани с инвестиционното предложение (например добив на строителни материали, нов водопровод, добив или пренасяне на енергия, жилищно строителство)***

#### ***Добив на строителни материали***

По време на извършване на строително-монтажните дейности и експлоатацията на инвестиционното предложение не се предвижда добив на строителни материали.

#### ***Нов водопровод***

Не се предвижда изграждане на нов водопровод, както и не се предвижда ново водоснабдяване.

#### ***Добив или пренасяне на енергия***

Не се предвижда добив на електроенергия. Площадката е захранена самостоятелно с електричество от ел. провод 20 kW.

#### ***Жилищно строителство***

За изграждането на ИП не се предвиждат дейности, свързани с жилищно строителство.

С реализацията на инвестиционното предложение не се предвижда проектиране и изграждане на външна техническа инфраструктура. Площадката на „Г.М." ЕООД е комуникационно и технически осигурена.

Информация за преценяване на необходимостта от ОВОС на ИП за: „Увеличаване на производството на етилов алкохол чрез оптимизация на съществуващите мощности на инсталацията на „Г.М.“ ЕООД и монтиране на нова дестилационно-ректификационна инсталация (ДРИ) в поземлен имот с идентификатор 07106.1402.1175, район “Искър” Столична община“

## ***II.12. Необходимост от други разрешителни, свързани с инвестиционното предложение***

Във връзка с инвестиционното си намерение дружеството ще актуализира комплексното си разрешително като за това след приключване на настоящата процедура по Глава Шест от ЗООС ще подаде необходимите документи по Приложение 5 от Наредбата за условията и реда за издаване на комплексни разрешителни.

## **III. МЕСТОПОЛОЖЕНИЕ НА ИНВЕСТИЦИОННОТО ПРЕДЛОЖЕНИЕ, КОЕТО МОЖЕ ДА ОКАЖЕ ОТРИЦАТЕЛНО ВЪЗДЕЙСТВИЕ ВЪРХУ НЕСТАБИЛНИТЕ ЕКОЛОГИЧНИ ХАРАКТЕРИСТИКИ НА ГЕОГРАФСКИТЕ РАЙОНИ, ПОРАДИ КОЕТО ТЕЗИ ХАРАКТЕРИСТИКИ ТРЯБВА ДА СЕ ВЗЕМАТ ПОД ВНИМАНИЕ, И ПО-КОНКРЕТНО**

### ***III.1. Съществуващо и одобрено земеползване***

Настоящото инвестиционно предложение ще се реализира на производствената площадка на завод „Г.М.“ ЕООД, град София. Предвидената за монтиране нова дестилационно-ректификационна инсталация (ДРИ) е предвидено да бъде ситуирана в производствената сграда на действащия към момента завод, област Софийска, община Столична, ул. „Поручик Хр. Топракчиев” №1, вид собственост: Частна, вид територия: Урбанизирана, начин на трайно ползване: За друг вид производствен, складов обект, площ 18 528 m<sup>2</sup>, Заповед за одобрение № РД-18-28/03.04.2012 г. на Изпълнителен Директор на АГКК. Заводът е титуляр на нотариален акт № 25, том I, рег. №744, дело № 14/2012 г. за частна собственост на описания по-горе поземлен имот /скица №15-1013216-07.11.2019г./.

При реализиране на инвестиционното предложение няма да се налага временно ограничаване и ползването на съседни имоти, тъй като инфраструктурата към имота е съществуваща.

Инвестиционното предложение няма да засегне ползватели или собственици на земи, разположени в съседство с разглеждания имот.

### ***III.2. Мочурища, крайречни области, речни устия***

Не се засягат и няма в близост до ИП мочурища, крайречни области и речни устия.

### ***III.3. Крайбрежни зони и морска околна среда***

ИП не засяга крайбрежни зони и морска околна среда.

### ***III.4. Планински и горски райони***

Инвестиционното предложение не преминава и не засяга планински райони.

### ***III.5. Защитени със закон територии***

Инвестиционното предложение е разположено изцяло в рамките на производствената площадка на „Г.М.“ ЕООД, град София и не засяга защитени със закон територии.

#### ***Защитени територии по Закона за защитените територии***

С инвестиционното предложение не се засягат защитени територии по смисъла на Закона за защитените територии. Най-близко разположените защитени територии по ЗЗТ са разгледани в следващата точка.

**Информация за преценяване на необходимостта от ОВОС на ИП за: „Увеличаване на производството на етилов алкохол чрез оптимизация на съществуващите мощности на инсталацията на „Г.М.“ ЕООД и монтиране на нова дестилационно-ректификационна инсталация (ДРИ) в поземлен имот с идентификатор 07106.1402.1175, район “Искър” Столична община“**

---

### **Защитени зони по Закона за биологичното разнообразие**

С инвестиционното предложение не се засяга защитени зони по Закона за биологичното разнообразие. Най-близко разположените в близост до ИП са разгледани в следващата точка.

### **Зони за защита на водите по чл. 119а по Закона за водите**

Съгласно закона, зоните за защита на водите са:

1. територията на водосбора на повърхностните водни тела и земната повърхност над подземните водни тела по чл. 119, ал. 1, т. 1 и 2;

2. водните тела, определени като води за отдих и водни спортове, включително определените зони с води за къпане, съгласно наредбата по чл. 135, ал. 1, т. 7;

3. зоните, в които водите са чувствителни към биогенни елементи, включително:

а) уязвими зони - територията на Столична община не попада в Приложение № 2 към Заповедта за определяне на водите, които са замърсени и застрашени от замърсяване с нитрати от земеделски източници и уязвими зони, в които водите се замърсяват с нитрати от земеделски източници;

б) чувствителни зони - инвестиционното предложение попада в рамките на определената чувствителна зона във водосборен басейн на р. Искър. Инвестиционното предложение няма отношение за опазване на чувствителните зони тъй като всички отпадъчни води от предприятието се отвеждат за пречистване в Градската пречиствателна станция на гр. София. По самото си съществуване отпадъчните води от новата дестилационно-ректификационна инсталация не е източник на отпадъчни води. И не се очаква да се увеличи количеството зауствани отпадъчни води в градската канализация.

4. зоните за опазване на стопански ценни видове риби и други водни организми;

5. защитените територии и зони, определени или обявени за опазване на местообитания и биологични видове, в които поддържането или подобряването на състоянието на водите е важен фактор за тяхното опазване.

Предвидено е монтирането на нова Дестилационно-Ректификационна инсталация (ДРИ) да бъде е ситуиран в производствения цех на действащия към момента завод – имот с идентификатор 07106.1402.1175, район “Искър” Столична община.

Цитираният имот не попада в границите на защитена територия по смисъла на Закона за защитените територии (ДВ, бр. 133/1998 г.), както и в границите на защитени зони по смисъла на ЗБР.

Най-близко разположените елементи на националната екологична мрежа – защитени зони и защитени територии са както следва:

- Защитена зона по директива за птиците „Долни Богров - Казичене“ с код № ВГ 0002004отстояща на 4 km в източна посока.

Местоположението на предвиденото инвестиционно предложение е извън границите на съществуващите защитени територии. Най-близко разположените са:

- Защитена местност - „Блатата - с. Долни Богоров”, отстояща на 5,5 km в североизточна посока;

- Защитена местност “Врана”, отстояща на 3,0km южно.



**Информация за преценяване на необходимостта от ОВОС на ИП за: „Увеличаване на производството на етилов алкохол чрез оптимизация на съществуващите мощности на инсталацията на „Г.М.“ ЕООД и монтиране на нова дестилационно-ректификационна инсталация (ДРИ) в поземлен имот с идентификатор 07106.1402.1175, район “Искър” Столична община“**

---

### ***Защитени територии по закона за културното наследство***

Инвестиционното предложение е разположено изцяло в рамките на производствената площадка на „Г.М.“ ЕООД и не засяга защитени територии по закона за културното наследство.

### ***Зони с обособена териториално устройствена защита по Закона за устройство на територията***

Няма съществуващи зони с обособена териториално устройствена защита по Закона за устройство на територията ИП в близост до площадката на „Г.М.“ ЕООД.

### ***III.6. Засегнати елементи от Националната екологична мрежа***

Инвестиционното предложение е разположено изцяло в рамките на производствената площадка на „Г.М.“ ЕООД и не засяга елементи от Националната екологична мрежа.

### ***III.7. Ландшафт и обекти с историческа, културна или археологическа стойност***

Инвестиционното предложение е разположено изцяло в рамките на производствената площадка на „Г.М.“ ЕООД и не засяга ландшафт и обекти с историческа, културна или археологическа стойност.

### ***III.8. Територии и/или зони и обекти със специфичен санитарен статут или подлежащи на здравна защита***

Инвестиционното предложение е разположено изцяло в рамките на производствената площадка на „Г.М.“ ЕООД и в близост до нея не са разположени територии и/или зони и обекти със специфичен санитарен статут или подлежащи на здравна защита.

## **IV. ТИП И ХАРАКТЕРИСТИКИ НА ПОТЕНЦИАЛНОТО ВЪЗДЕЙСТВИЕ ВЪРХУ ОКОЛНАТА СРЕДА, КАТО СЕ ВЗЕМАТ ПРЕДВИД ВЕРОЯТНИТЕ ЗНАЧИТЕЛНИ ПОСЛЕДИЦИ ЗА ОКОЛНАТА СРЕДА ВСЛЕДСТВИЕ НА РЕАЛИЗАЦИЯТА НА ИНВЕСТИЦИОННОТО ПРЕДЛОЖЕНИЕ**

### ***IV.1. Въздействие върху населението и човешкото здраве, материалните активи, културното наследство, въздуха, водата, почвата, земните недра, ландшафта, климата, биологичното разнообразие и неговите елементи и защитените територии***

В раздел IV.4 са разгледани очакваните въздействия върху населението и човешкото здраве, материалните активи, културното наследство, въздуха, водата, почвата, земните недра, ландшафта, климата, биологичното разнообразие и неговите елементи и защитените територии, по време на извършване на строително-монтажните дейности и експлоатацията на инвестиционно предложение, включително по вид и естество на въздействието.

По-долу са описани очакваните въздействия по време на строително-монтажните дейности и на експлоатацията (пряко, непряко, вторично, кумулативно, краткотрайно, средно- и дълготрайно, постоянно и временно, положително и отрицателно, вероятността на поява, продължителността, честотата и обратимостта).

### ***IV.2. Въздействие върху елементи от Националната екологична мрежа, включително на разположените в близост до инвестиционното предложение***

С инвестиционното предложение не се засягат защитени територии и защитени зони

**Информация за преценяване на необходимостта от ОВОС на ИП за: „Увеличаване на производството на етилов алкохол чрез оптимизация на съществуващите мощности на инсталацията на „Г.М.“ ЕООД и монтиране на нова дестилационно-ректификационна инсталация (ДРИ) в поземлен имот с идентификатор 07106.1402.1175, район “Искър” Столична община“**

---

от Националната екологична мрежа. Инвестиционното предложение е достатъчно отдалечено от такива територии, като по своя характер и местоположение не предполага преки и/или непреки отрицателни въздействия върху тях.

#### ***IV.3. Очакваните последици, произтичащи от уязвимостта на инвестиционното предложение от риск от големи аварии и/или бедствия***

От горепосоченото е видно, че от потенциални аварии и/или бедствия се очаква отрицателно, пряко, временно, обратимо, локално въздействие върху работниците, намиращи са на и около работната площадка. За населението, в най-близките жилищни райони и обществени сгради не се очакват негативни въздействия.

Технологията на производство, която включва технически мерки, съобразени с най-добрите налични техники (НДНТ), осигуряват екологосъобразен режим на работа. Предвид използваните суровини, методите на работа, начините на съхранение на химичните вещества и предприетите превантивни мерки, рискът от аварии е сведен до минимум. При евентуално възникване на аварии или бедствия, те биха се ограничили преди всичко на територията на предприятието, поради което не се очаква и въздействие върху околната среда. Поради отдалечеността на ИП от населеното място, не се очаква негативно въздействие и върху населението. Не се очакват и последици, произтичащи от риск от големи аварии и/или бедствия. Оценка по чл. 99а от ЗООС (в случаите по чл. 118, ал. 2 от ЗООС) е представена като отделно приложение към искането за преценяване на необходимостта от извършване на ОВОС.

Съгласно изготвеният доклад по образец съгласно приложение № 1 на Наредбата за предотвратяване на големи аварии с опасни вещества и ограничаване на последствията от тях, „Г.М.“ ЕООД не се класифицира като предприятие с нисък или с висок рисков потенциал. ИП предвижда само разширение, а не промяна на дейността на предприятието, поради което не се очаква уязвимост от риск от големи аварии и не се очакват да възникнат последици.

Докладът от извършена класификация, съгласно чл.103, ал.1 от ЗООС беше част от уведомление за инвестиционно предложение по чл.4, ал.1 от Наредбата за ОВОС и чл.6, ал.3 от Наредбата за предотвратяване на големи аварии с опасни вещества и ограничаване на последствията от тях. Становище относно верността на доклада е дадено в писмо на РИОСВ с изх. №7749-7372/18.11.2020г. Писмото на РИОСВ-София е приложено в *Приложение б*.

#### ***IV.4. Вид и естество на въздействието (пряко, непряко, вторично, кумулативно, краткотрайно, средно- и дълготрайно, постоянно и временно, положително и отрицателно)***

В настоящия раздел са разгледани очакваните въздействия върху населението и човешкото здраве; биологичното разнообразие, като се отделя особено внимание на видовете и местообитанията, предмет на опазване на защитените зони от Националната екологична мрежа, земните недра, почвите, водите, въздуха и климата, материалните активи, културното наследство и ландшафта по време на извършване монтажа на машините и съоръженията за производство на етилов алкохол и на експлоатацията на инвестиционно предложение, включително по вид и естество. Оценката на въздействията е извършена по следната методология:

- Фаза на изпълнение на инвестиционното предложение:
  - ✓ монтаж на машини и съоръжения

**Информация за преценяване на необходимостта от ОВОС на ИП за: „Увеличаване на производството на етилов алкохол чрез оптимизация на съществуващите мощности на инсталацията на „Г.М.“ ЕООД и монтиране на нова дестилационно-ректификационна инсталация (ДРИ) в поземлен имот с идентификатор 07106.1402.1175, район “Искър” Столична община“**

---

- ✓ експлоатация
- Вид на въздействието:
  - ✓ положително, отрицателно
  - ✓ пряко, непряко
- Естество на въздействието:
  - ✓ вероятност за въздействие – има вероятност, няма вероятност
  - ✓ степен - ниска, средна, висока
  - ✓ пространствен обхват –локално (Л), регионално (Р), национално (Н)
  - ✓ очаквано настъпване – очаква се или не се очаква
  - ✓ продължителност - краткотрайно, средно или дълготрайно
  - ✓ честота - постоянно, временно
  - ✓ обратимост – обратимо или необратимо
  - ✓ интензивност - ниска или висока
  - ✓ кумулативност - комбиниране с други въздействия
  - ✓ вторично въздействие.

#### IV.4.1. Население и човешко здраве

*По време на монтажните дейности*

Не се очаква да има засегнатото население по време на монтажните дейности.

*Вид на въздействието:* Не се очаква въздействие върху населението. Реализирането на инвестиционното предложение не оказва неблагоприятно въздействие върху нито един от факторите на жизнената среда и съответно не крие риск за човешкото здраве. Не се очаква отрицателно въздействие.

*Естество на въздействието:* Няма вероятност за отрицателно въздействие върху населението в района на инвестиционното предложение. Има вероятност за поява на отрицателно въздействие върху работниците, което се очаква да бъде с ниска степен, с пространствен обхват в площадката на „Г.М.“ ЕООД, очаква се да настъпи само по време на монтажните дейности, по продължителност е краткотрайно, по честота е временно и е обратимо, с ниска степен на интензивност и не се очаква комплексност на въздействието (не се очаква кумулативен ефект).

Не се очаква здравен риск за населението.

*По време на експлоатацията*

*Вид на въздействието:* Въздействието върху населението по време на експлоатацията се очаква да бъде същото, каквото е и понастоящем. Не се очаква отрицателно въздействие.

Не се очаква здравен риск за населението.

**Информация за преценяване на необходимостта от ОВОС на ИП за: „Увеличаване на производството на етилов алкохол чрез оптимизация на съществуващите мощности на инсталацията на „Г.М.“ ЕООД и монтиране на нова дестилационно-ректификационна инсталация (ДРИ) в поземлен имот с идентификатор 07106.1402.1175, район “Искър” Столична община“**

IV.4.2. Биологичното разнообразие, като се отделя особено внимание на видовете и местообитанията - предмет на опазване на защитените зони от Националната екологична мрежа

*По време на строително-монтажните дейности*

От монтажните дейности не се очаква отрицателно пряко и непряко въздействие върху флората и фауната, тъй като те ще бъдат извършвани изцяло на площадката на „Г.М.“ ЕООД и не налагат усвояването на допълнителни терени.

*Вид и естество на въздействието:* не се очаква въздействие.

*По време на експлоатацията*

Не се очаква промяна на съществуващото въздействие, свързано с работещото понастоящем предприятие.

*Вид и естество на въздействието:* По вид и естество не се очаква промяна във въздействията спрямо сега съществуващото състояние. Реализирането на инвестиционното предложение няма да доведе до усвояване на нови терени и емитиране в околната среда на нови замърсители.

#### **Защитени територии и защитени зони**

С инвестиционното предложение не се засягат защитени територии от Националната екологична мрежа и защитени зони по смисъла на Закона за биологичното разнообразие. Инвестиционното предложение е достатъчно отдалечено от такива територии, като по своя характер и местоположение не предполага преки и/или непреки отрицателни въздействия върху тях.

*Вид и естество на въздействието:* При монтажните дейности и експлоатацията на инвестиционното предложение не се очаква въздействие върху защитените територии и защитените зони, както е и понастоящем, при наличието на работещ завод.

#### IV.4.3. Земни недра

В геоложко отношение Софийската котловина представлява грабен, запълнен от дебели плиоценски езерни седименти, покрити от кватернерни алувиални отложения с най-разнообразна дебелина върху отделните тераси. По литоложки белези плиоценът е поделен на три хоризонта (отдолу нагоре) както следва:

- Първи хоризонт - представен от сивозелени глини, песъчливи глини, глинести пясъци с варовити повлекла и ядки, разнозърнести пясъци и чакъли;
- Втори - въгленосен хоризонт, прослоен от сиви, варовити глини и езерна креда; шистозни, песъчливи глини или варовити глини;
- Третият хоризонт представлява пъстра серия от редуващи се глини, песъчливи глини, пясъци и редки чакъли.

В тази част от Софийското поле плиоцена е покрит с кватернерни алувиални отложения с голяма мощност от 25-52 m. Представени са от разнозърнести чакъли с пясъчен и гравиезапълнител и разнозърнести пясъци, на места с глинести прослойки.

Кватернерните отложения ( $aQp^3$ ) покриват по-голямата част от котловината. Най-широко са разпространени алувиалните отложения в заливната и надзаливните тераси на р. Искър, р. Лесновска и техните притоци, представени от чакъли и пясъци с неголеми

**Информация за преценяване на необходимостта от ОВОС на ИП за: „Увеличаване на производството на етилов алкохол чрез оптимизация на съществуващите мощности на инсталацията на „Г.М.“ ЕООД и монтиране на нова дестилационно-ректификационна инсталация (ДРИ) в поземлен имот с идентификатор 07106.1402.1175, район “Искър” Столична община“**

---

глинести прослойки и почвено глинесто-песъчлива покривка.

Речните чакъли и пясъци се главният резервоар на големите запаси от безнапорни студени, пресни подземни води.

*По време на строително-монтажните дейности*

*Вид и естество на въздействието:* не се очаква въздействие върху земните недра от инвестиционното предложение, което ще се реализира чрез прилагане на метода на сглобяемото строителство в границите на производствената сграда на „Г.М.“ ЕООД. Не се предвижда извършването на монолитно строителство в процеса на реализиране на инвестиционното предложение.

*По време на експлоатацията*

*Вид и естество на въздействието:* По време на експлоатацията не се очаква въздействие върху земните недра от инвестиционното предложение, както е и при работещото сега предприятие.

#### IV.4.4. Почви

Съгласно почвено-географското райониране, проучваният район попада в Балканско-Средиземноморска почвена подобласт, Софийско-Крайщенска провинция.

В провинцията доминират плитките почви (Leptosols, LP) които често са в комплекси –липтосоли (lithic, LPq) с ранкери, липтосоли с рендзени, лесивирани почви.

Под влияние на разнообразието от природни фактори, в равнинната и хълмисто-планинската част на Софийската котловина са формирани 13 почвени типа. Софийското поле е заето предимно от канелени горски почви. Те са формирани върху разнообразни почвообразуващи материали (пясъчници, андезити, варовици и др.) под изключителното въздействие на широколистна горска растителност. Тези почви са разпространени до 700-800 m надм. в.

Ограничено разпространение в по-високите участъци, заети с излужени канелени горски почви, имат и канелено-подзолистите горски почви. На северния склон на Витоша, Люлин, Лозенска планина и южния склон на Стара планина, на площи със значителен наклон, са разпространени и плитки канелени горски почви. Канелените горски почви притежават редица неблагоприятни водно-физични и химични свойства. По-ограничено разпространение имат ливадно-канелените почви в ниските части на релефа. Там подпочвените води са разположени близо до повърхността и благоприятстват развитието на ливадна растителност. Въпреки високото естествено плодородие на ливадно-канелените почви, в резултат на многовековното им използване те са силно обеднели на хранителни вещества и имат влошени физични свойства, поради което се отличават със сравнително ниско плодородие.

Излужените чернозем-смолници са разпространени в същите райони, в които са разпространени и канелените горски почви. Двата почвени типа образуват една зона, но смолниците заемат по-ниските части на релефа. Те са формирани върху слабо дренирани участъци, където вследствие на по-голямото овлажнение се е развила ливадна и ливадно-блатна растителност, която е причината за формирането на дебел хумусен хоризонт. Смолниците се отличават с добро плодородие, особено в години с пролетно-лятно засушаване, поради глинестия им състав, на който се дължи по-голямата им водозадържаща способност. По терасите на реките, които протичат през Софийското поле и по някои места в подножието на оградните планини, са формирани алувиално и делувално-ливадни почви.

**Информация за преценяване на необходимостта от ОВОС на ИП за: „Увеличаване на производството на етилов алкохол чрез оптимизация на съществуващите мощности на инсталацията на „Г.М.“ ЕООД и монтиране на нова дестилационно-ректификационна инсталация (ДРИ) в поземлен имот с идентификатор 07106.1402.1175, район “Искър” Столична община“**

---

По състав те са песъчливо-глинести. Това са плодородни почви, при които се получават високи добиви от земеделските култури.

Ограничено разпространение източно от София имат засолените и заблатените почви. Характерно за тях е, че са силно преовлажнени почти през цялата година. Заемат най-ниските форми на релефа. Това са почви с тежък глинест механичен състав, с лош въздушен и хранителен режим и с ниско естествено плодородие. Включването им в обработваемите земи, както и на торфено-блатните почви, изисква коригиране нивото на подпочвените води и химическа мелиорация.

#### *По време на строително-монтажните дейности*

*Вид и естество на въздействието:* По време на монтажните дейности за реализиране на инвестиционното предложение не се очакват отрицателни преки въздействия върху почвите. Реализирането на инвестиционното предложение ще е в границите на съществуващата площадка на „Г.М.“ ЕООД. Самият характер на дейностите по монтирането на нова Дестилационно-Ректификационна инсталация (ДРИ) е извършването на монтаж на готови модули в съществуващата производствена сграда на площадката чрез сглобяемо строителство и извършване на монтаж на машини/съоръжения. Описаните дейности по никакъв начин няма да засегнат почвите в района

#### *По време на експлоатацията*

*Вид и естество на въздействието:* По време на експлоатацията не се очаква въздействие върху почвите от инвестиционното предложение, както е и понастоящем при наличието на работещ завод.

#### IV.4.5. Води

Необходимите водни количества свежа вода на територията на завода се осигуряват от водопроводната мрежа на гр. София съгласно договор със „Софийска вода” АД.

През периода на извършване на строително-монтажните работи е необходима вода за питейно – битови нужди на работниците. Водата за питейно-битови нужди се доставя от градския водопровод съгласно договор с ВиК дружество.

#### **Повърхностни води**

В източна посока, на около 200 m от обекта, протича р. Искър. Тя е най-главната речна артерия протичаща през Софийското поле и извираща от най-високия дял на Рила планина. От с. Панчарево до кв. Курило реката приема водите на притоците протичащи през котловината, чиято обща водосборна площ (без водосбора на р. Искър преди влизането му в котловината) е 2250 km<sup>2</sup>.

От запад основните притоци са следните:

- Река Перловска, вземаща начало под Черни връх, и е с дължина 31 km. Неин приток е Слатинско-Драгалевската река. Влива се в р. Искър при с. Кубратово.
- Владайската река е с дължина 37 km и започва под върховете Черни връх и Селимица, и се влива в р. Искър при с. Кубратово. При с. Биримирци в нея се влива Суходолската река.
- Банкенската река или Какач започва в Люлин планина и има дължина 33.5 km и се влива в р. Искър при с. Славовци.

**Информация за преценяване на необходимостта от ОВОС на ИП за: „Увеличаване на производството на етилов алкохол чрез оптимизация на съществуващите мощности на инсталацията на „Г.М.“ ЕООД и монтиране на нова дестилационно-ректификационна инсталация (ДРИ) в поземлен имот с идентификатор 07106.1402.1175, район “Искър” Столична община“**

---

- Река Блато се формира основно от големите карстови извори при с. Опицвет - Безден. Другите ѝ притоци: Крива река, Сливнишка река и др. са незначителни и формират оттока си от южните склонове на Мала планина. Влива се в Искъра също при с. Славовци.

От изток основният приток е река Лесновска, която формира оттока си от сливането на много реки и потоци, вземащи начало от Ихтиманска средна гора, Мургаш и източните части на Софийска планина.

За всички реки в Софийската котловина е характерен променлив отток, понякога и с пороен характер при интензивен валеж и снеготопене. Максимумите са два: единият при топенето на снеговете в периода февруари-април, а другият е свързан с големите пролетно-летни валежни води през май-юли. Минимумите обикновено са през август-септември.

*По време на извършване на строително-монтажните дейности*

Монтажните дейности са свързани с използването на незначителни количества води за питейно-битови цели на работниците. Битово-фекалните отпадъчни води се отвеждат за пречистване в ГПСОВ на гр. София.

*Вид и естество на въздействието:*

По време на монтажните работи не се очаква въздействие, както не се очаква и кумулативен ефект, върху повърхностните води в района на проекта.

*По време на експлоатацията*

Предвид характера на инвестиционното предложение не се предвижда промяна в типа на отпадъчните води, които ще се генерират на площадката на дружеството. В резултат реализирането на инвестиционното предложение не се предвижда промяна в мястото на заустване на генерираните потоци отпадъчни води. По своя характер новото инвестиционно предложение не е свързано с промяна в начина на третиране на генерираните на производствената площадка на дружеството отпадъчни води от производствения процес. На територията на „Г.М“ ЕООД от дейността на завода се формират следните потоци отпадъчни води, които по своята същност ще се запазят и при реализирането на предвиденото разширение:

- Битово-фекалните отпадъчни води се образуват от тоалетните и баните на битови сгради, административна сграда и производствени участъци;
- Производствени отпадъчни води – това са охлаждащи води от процесите. Охлаждането на определени работни възли в някои от инсталациите на “Г.М” ЕООД става чрез монтирани към съответните инсталации специални охладителни съоръжения. Охлаждането на работните възли от инсталациите се извършва чрез охлаждащи води в затворен цикъл (оборотни води). Охлаждащото съоръжение е автоматизирано относно допълването на загубените водни количества (от евентуални течове, изпаряване, диспергиране и др.) и степента на охлаждането. Не се извършва третиране на охлаждащите води. Като охлаждащи води на площадката на “Г.М” ЕООД се използват води от градски водопровод;
- Дъждовни води – формират се от покривите на сградния фонд и от прилежащите площи.

**Информация за преценяване на необходимостта от ОВОС на ИП за: „Увеличаване на производството на етилов алкохол чрез оптимизация на съществуващите мощности на инсталацията на „Г.М.“ ЕООД и монтиране на нова дестилационно-ректификационна инсталация (ДРИ) в поземлен имот с идентификатор 07106.1402.1175, район “Искър” Столична община“**

---

Площадката е с изградена смесена канализационна система, при която формиращите се отпадъчни потоци производствени и битово-фекални отпадъчни води се отвеждат чрез общ канализационен клон към градската канализационна система.

Функциониращата смесена канализационна система на площадката зауства отпадъчните води в градската канализация. Заустването на отпадъчните води, генерирани на територията на производствената площадка в градската канализация се извършва при спазване на условията в договора с дружеството, експлоатиращо градската канализационна система.

Общите количества генерирани отпадъчни води са както следва:

- Q макс. час – 7,55 m<sup>3</sup>;
- Q ср. ден – 68,3 m<sup>3</sup>;
- Q макс. год. – 24300 m<sup>3</sup>.

*Вид и естество на въздействието:* По време на експлоатацията на инвестиционното предложение не се очаква появата на въздействия върху повърхностните води, както е и понастоящем при наличието на работещ завод..

#### **Подземни води**

В района, се срещат няколко водоносни хоризонта:

- води в подложката, изградена от сенонски материали;
- води в плиоценските пясъци и чакъли;
- води в кватернера.

Водите в кватернера са привързани към алувиалните и пролувиални отложения. С най-голямо площно разпространение в източната част на Софийското поле са алувиалните отложения, образувани от реките Искар, Лесновска, Матица, Азмака и Макойка. Отложенията са представени от разнозърнести чакъли с пясъчен и гравиеензапълнител, разнозърнести пясъци и глини. Общата дебелина на алувия е от 25-52 m, а на водоносните пясъци и чакъли е 15-35 m. Чакълите и пясъците имат добри филтрационни свойства (Антонов, Хр., и др., 1980 г.):

Коефициент на филтрация: -  $k_f = 36-300 \text{ m/d}$

Проводимост: -  $T = 300-2500 \text{ m}^2/\text{d}$

В тези отложения се е формирал грунтов басейн с динамичен разход около 1 m<sup>3</sup>/s и експлоатационен ресурс около 4 m<sup>3</sup>/s. Статичният запас възлиза на 1\*10<sup>9</sup> m<sup>3</sup>/s. , подхранван от реките, грунтовите потоци на пролувиалните отложения, спускащи се от оградните планини и от инфилтрация на атмосферни води. Водата по химичен състав е хидрокарбонатно-калциева или хидрокарбонатно-сулфатно-калциево-магнезиева, на места с повишено съдържание на натрий и нитрати. Общата минерализация варира от 0.3 до 0.8 g/l, а общата твърдост - 3-8.8 mgеq/l.

Реакцията на водата е неутрална или слабо алкална.

Подхранването на грунтовият басейн става от реките, грунтовите потоци на пролувиалните отложения, които се вливат в него и от инфилтриралите се атмосферни и поливни води.



**Информация за преценяване на необходимостта от ОВОС на ИП за: „Увеличаване на производството на етилов алкохол чрез оптимизация на съществуващите мощности на инсталацията на „Г.М.“ ЕООД и монтиране на нова дестилационно-ректификационна инсталация (ДРИ) в поземлен имот с идентификатор 07106.1402.1175, район “Искър” Столична община“**

---

#### *По време на строително-монтажните дейности*

По време на монтажните дейности ще е необходимо свежи води за питейно-битови цели на работниците, като количествата ще са незначителни ще се доставят от градския водопровод.

*Вид и естество на въздействието:* Не се очаква въздействие върху подземните води по време на строително-монтажните дейности.

#### *По време на експлоатацията*

Свежа вода за дейностите на площадката се доставят от градската водопроводна мрежа съгласно договор със „Софийска вода” АД.

*Вид и естество на въздействието:* По време на експлоатацията на инвестиционното предложение не се очаква появата на въздействия върху подземните води, различни от тези и понастоящем, при така работещо предприятие.

#### IV.4.6. Въздух и климат

На площадката се използва природна газ като енергиен източник за горивните процеси. Природният газ изгаря без да емитира прах в атмосферата, а нивата на азотните оксиди, серните и въглеродните такива, са значително по-ниски в сравнение с изгарянето на други видове горива. ИП не предвижда изпускане на нови по вид за площадката замърсители в околната среда.

#### **Атмосферен въздух**

Атмосферните замърсители, които попадат във въздуха от множество разнообразни източници, могат да бъдат класифицирани в три обширни категории: емисии от подвижни източници (транспорт); емисии от неподвижни източници (предприятия, домове, земеделски стопанства); и емисии, предизвикани от производство на електричество.

На общинско ниво дейностите, свързани с качеството на атмосферния въздух, се изпълняват от регионалните структури на централни органи и от органите на местното самоуправление.

Качеството на атмосферния въздух в град София се влияе от редица фактори. Като основните са:

- климатичните условия;
- локални горивни съоръжения с твърди и течни горива;
- състоянието и вида на пътната настилка;
- организацията и плътността на автомобилния поток;
- строителни и ремонтни дейности в различни райони на града;
- продължителната работа на двигатели на МПС на ниски обороти на място при кръстовищата и отделянето на замърсители от автомобилните горива в приземния слой на въздуха.

#### *По време на строително-монтажните дейности*

Предвид мащаба на монтажните работи, то същите ще доведат до незначително повишаване на запрашеността на въздуха в зоната на реализиране на инвестиционното предложение и незначително увеличаване на нивата на отпадъчните газове от работата на

**Информация за преценяване на необходимостта от ОВОС на ИП за: „Увеличаване на производството на етилов алкохол чрез оптимизация на съществуващите мощности на инсталацията на „Г.М.“ ЕООД и монтиране на нова дестилационно-ректификационна инсталация (ДРИ) в поземлен имот с идентификатор 07106.1402.1175, район “Искър” Столична община“**

---

монтажните машини, което не се очаква да доведе до нарушаване на качеството на атмосферния въздух, както в района на инвестиционното предложение, така и в близките населени места.

*Вид на въздействието:* По време на извършване на монтажните работи на инвестиционното предложение се очакват отрицателни преки въздействия единствено и само в границите на производствената площадка на дружеството, свързани с работата на строително-монтажната техника и на транспортните машини във фазата на монтаж на машините и съоръженията от новата дестилационно-ректификационна инсталация.

*Естество на въздействието:* Има вероятност за поява на въздействие, което се очаква да бъде с ниска степен, с пространствен обхват в границите на производствената площадка на дружеството (район на инвестиционното предложение), очаква се да настъпи само по време на осъществяването на монтажните дейности, по продължителност е краткотрайно, по честота е временно и е обратимо, с ниска степен на интензивност и не се очаква комплексност на въздействието (не се очаква кумулативен ефект).

*По време на експлоатацията*

Приносът на дейността на „Г.М.“ ЕООД град София към замърсяването на въздуха в района на площадката след реализацията на ИП за монтиране нова дестилационно-ректификационна инсталация в рамките на функциониращия към настоящия момент завод е оценено с математическо моделиране чрез компютърно симулиране на разпространението на замърсителите за спазването на нормите за качество на атмосферния въздух. Извършената оценка е представена в *Приложение 4* към настоящия документ.

Инсталацията за производство на етилов алкохол няма изпускателни устройства.

Всички изпускателни устройства на територията на предприятието са към инсталации попадащи в Приложение 4 на ЗООС – *цех Парокотелна централа и Инсталация за производство на фермодил /сух спиртоварен остатък/*

*Съществуващо положение:*

На работната площадка на “Г.М.” ЕООД има 2 броя организирани източника на вредни вещества в атмосферния въздух. Двете изпускателни устройства са към парокотелната инсталация на дружеството, където има общо два броя парни котли VAPOPREX HVP 2500 (основен и спомагателен), за производство на пара за нуждите на производството. Котлите работят на гориво природен газ и са с еднаква мощност - 1.734 MW всеки. Дружеството извършва собствен мониторинг на емисии на вредни вещества в атмосферния въздух в отпадъчни газове от работата на котлите.

На територията на площадката няма изградени пречиствателни съоръжения към ИУ на вредни вещества във въздуха.

Основните замърсители, емитирани в атмосферния въздух от комина на “Г.М.” ЕООД са SO<sub>2</sub>, NO<sub>2</sub> и CO.

Всички емисии са в норми и няма регистрирани превишения на никой от замърсителите. Производствената дейност не води до наднормено замърсяване с NO<sub>2</sub>, SO<sub>2</sub>, CO в близко разположените урбанизирани територии и не представлява опасност за здравето на населението.

Информация за преценяване на необходимостта от ОВОС на ИП за: „Увеличаване на производството на етилов алкохол чрез оптимизация на съществуващите мощности на инсталацията на „Г.М.“ ЕООД и монтиране на нова дестилационно-ректификационна инсталация (ДРИ) в поземлен имот с идентификатор 07106.1402.1175, район “Искър” Столична община“

Таблица 6 Параметри на ИУ на територията на площадката /съществуващо положение/

ИУ№ по ред	Вид на източника	Мощност	Използвано гориво	Пречистително съоръжение	Височина на комината от котла терен	Диаметър на комината	Температура на изхвърляните газове	Максимален нормален дебит	Потенциални замърсители
		MW			m	m	°C	Nm <sup>3</sup> /h	
<b>Цех "Парокотелна централа"</b>									
1	Котел 1 VAOPREX HVP 2500	1.734	природен газ	няма	15	0.500	195.2	3000	NOx, SO <sub>2</sub> , CO
2	Котел 2 VAOPREX HVP 2500	1.734	природен газ	няма	15	0.500	195.2	3000	NOx, SO <sub>2</sub> , CO

*След реализация на инвестиционното предложение*

След реализация на инвестиционното предложение се заменя единия парен котел VAOPREX HVP 2500 с парен котел Котлостроене ПК4 и се променя дебита на един от съществуващите източници на парокотелната инсталация.

Появяват се два нови източника на вредни емисии към Инсталацията за производство на фермодил, която е съществуваща и също е непопадаща в Приложение 4 на ЗООС.

Таблица 7 Параметри на ИУ на територията на площадката /бъдещо положение/

ИУ№ по ред	Вид на източника	Мощност	Използвано гориво	Пречиствателно съоръжение	Височина на комината от котла терен	Диаметър на комината	Температура на изхвърляните газове	Максимален нормален дебит	Потенциални замърсители
		MW			m	m	°C	Nm <sup>3</sup> /h	
<b>Цех "Парокотелна централа"</b>									
1	Котел 1 Котлостроене ПК4	2.82	природен газ	няма	15	0.500	195.2	4 900	NOx, SO <sub>2</sub> , CO
2	Котел 2 VAOPREX HVP 2500	1.734	природен газ	няма	15	0.500	195.2	3 000	NOx, SO <sub>2</sub> , CO
<b>Инсталация за производство на фермодил /сух спиртоварен остатък/</b>									
3	Изход от системата за изсушаване на продукта	0.97	природен газ	2 броя циклонни	13.52	0.400	50	10 000	NOx, SO <sub>2</sub> , CO, прах
4	Изход от системата за производство на гранулиран продукт	N/A	няма горивен процес	Циклон и патронен филтър	13.52	0.450	40	5 200	прах

Появява се и трети източник от Инсталацията за производство на фермодил, който аспирира едно от помещенията на инсталацията и липсва източник на замърсяване с вредни вещества. От източника не се очакват вредни емисии тъй като от него се емитира единствено водна пара.

*Вид на въздействието:* По време на експлоатацията на инвестиционното предложение се очакват незначителни въздействия върху качеството на атмосферния въздух, които по своята същност няма да се различават от характерните въздействия върху КАВ от сега действащото производство. Същите ще бъдат локализирани единствено и само в границите на производствената площадка на дружеството и в непосредствена близост до нея,

**Информация за преценяване на необходимостта от ОВОС на ИП за: „Увеличаване на производството на етилов алкохол чрез оптимизация на съществуващите мощности на инсталацията на „Г.М.“ ЕООД и монтиране на нова дестилационно-ректификационна инсталация (ДРИ) в поземлен имот с идентификатор 07106.1402.1175, район “Искър” Столична община“**

---

като не се очаква да засегнат близките населени места и обекти, подлежащи на здравна защита.

*Естество на въздействието:* Очаква се да бъде с ниска степен, с пространствен обхват в границите на производствената площадка на дружеството и в непосредствена близост до нея (район на инвестиционното предложение), като няма да се засегнат близко разположените населени места, както и обекти, подлежащи на здравна защита. Същото ще се наблюдава единствено и само по време на експлоатацията, по продължителност е дълготрайно, по честота е постоянно, за периода на експлоатацията, и е обратимо, с ниска степен на интензивност и не се очаква комплексност на въздействието (не се очаква кумулативен ефект).

### **Климат**

Според климатичната подялба на страната Софийското поле попада в Европейската континентална климатична област, подобласт на Ихтиманско-Краищенския планинско-котловиден релеф (Тишков, 1982 г.). Климатът тук основно се определя от циркулацията на атлантически и средиземноморски въздушните маси, с влияние и от североизток, котловинния характер на Софийското поле и въздействието на град София с неговата промишленост.

Климатични наблюдения в Софийската котловина и оградните планини се извършват в 15 метеороложки и 25 дъждомерни станции, с достатъчно дълги периоди на наблюдение.

Най-важните климатични елементи, със значение за формиране на подземните води и режима им са температурата на въздуха и сумата и разпределението на валежите.

Средногодишната температура за Софийското поле е 10.2°C, като за различни години тази стойност варира от 8.2 до 11.5°C. Най-ниска е температурата през януари - средномесечна стойност - -1.8°C, а най-висока - през юли - 21.0°C. Абсолютният максимум е 38.8°C, а абсолютният минимум - -31.2°C (Блъскова и др., 1983 г.). Характерно за климата на котловината е инвесността в температурния режим. Понякога през зимните сезони температурите на въздуха в низината са по-ниски отколкото по оградните склонове и върхове. Върху величината на температурата оказва влияние и град София. Установено е затопляне в застроените райони и по-специално в централните части на града, където средногодишната температура е с около 1°C по-висока от крайнините на полето.

Средногодишната сума на валежите в Софийското поле е 625 mm и се изменя от 385 до 960 mm (Колева, Пенева, 1990 г.). В София и околностите, най-често през летните месеци падат и поройни дъждове, например на 14 август 1900 година е измерен 101 mm валеж. Преобладаващи са валежите от дъжд. Сняг вали средно 33 дена в годината, през периода ноември-март или април. Валежите са минимални - 500-550 mm в най-ниските части на Софийската котловина и се увеличават с нарастване на надморската височина.

За отделните сезони средните сезонни суми на валежите са:

- зима	- 97–114 mm
- пролет	- 160–168 mm
- лято	- 163–176 mm
- есен	- 135-137 mm

Посочените по-горе данни, взети от справочниците на НИМХ показват, че най-високи нива на плитко залягащите подземни води могат да се очакват през месеците юни, юли и

**Информация за преценяване на необходимостта от ОВОС на ИП за: „Увеличаване на производството на етилов алкохол чрез оптимизация на съществуващите мощности на инсталацията на „Г.М.“ ЕООД и монтиране на нова дестилационно-ректификационна инсталация (ДРИ) в поземлен имот с идентификатор 07106.1402.1175, район “Искър” Столична община“**

---

август (т.е. през летния сезон), когато е по-висока и вероятността за постъпване на замърсители от повърхността.

*По време на строително-монтажните дейности*

По време на извършване на монтажните работи не се очаква въздействие върху климата. Като цяло, предвид краткотрайността на въздействието, количествата прах от монтажните дейности и отпадъчните газове от двигателите на транспортните машини и останалата техника няма да повлияят на локалните климатични условия. Измененията на характера на подложната повърхност не са с мащаби, които могат да доведат до промяна на климата в района, поради което не се очаква въздействие върху климата по време на строително-монтажните работи.

*Вид и естество на въздействието:* По време на монтажните работи не се очаква въздействие върху климата.

*По време на експлоатацията*

По време на експлоатацията не се очаква въздействие върху качеството на атмосферния въздух, различно от вече съществуващото такова. Реализирането на инвестиционното предложение, предвид незначителните си размери и генерирани емисии, няма да доведе до изменение в локалните климатични условия.

*Вид и естество на въздействието:* По време на експлоатацията не се очаква въздействие върху климата.

IV.4.7. Материални активи

Предвид доставянето и монтирането на новото оборудване за дестилационно-ректификационна инсталация (ДРИ), то по отношение на материалните активи се очаква положително въздействие, както по време на строително-монтажните работи, така и по време на експлоатацията.

*Вид на въздействието:* Въздействието върху материалните активи по време на монтажа на съоръженията и експлоатацията се очаква да бъде положително, пряко.

*Естество на въздействието:* Има вероятност за поява на положително въздействие, което се очаква да бъде с ниска до средна степен, с пространствен обхват в границите на производствената площадка на дружеството, очаква се да настъпи по време на монтажните работи и експлоатацията, по продължителност е дълготрайно, по честота е постоянно и е необратимо, не е интензивно и не се очаква комплексност на въздействието (не се очаква кумулативен ефект).

IV.4.8. Културно наследство

*По време на строително-монтажните дейности*

*Вид и естество на въздействието:* не се очаква въздействие

*По време на експлоатацията*

*Вид и естество на въздействието:* Не се очаква въздействие по време на експлоатацията на разположените в близост археологически недвижими културни ценности и техните охранителни зони, както е и понастоящем.

**Информация за преценяване на необходимостта от ОВОС на ИП за: „Увеличаване на производството на етилов алкохол чрез оптимизация на съществуващите мощности на инсталацията на „Г.М.“ ЕООД и монтиране на нова дестилационно-ректификационна инсталация (ДРИ) в поземлен имот с идентификатор 07106.1402.1175, район “Искър” Столична община“**

---

#### ***IV.4.9. Ландшафт***

*По време на строително-монтажните дейности*

*Вид и естество на въздействието:* не се очаква въздействие

*По време на експлоатацията*

Не се очаква въздействие по време на експлоатацията върху ландшафта, както е и понастоящем.

#### ***IV.5. Степен и пространствен обхват на въздействието - географски район; засегнато население; населени места (наименование, вид - град, село, курортно селище, брой на населението, което е вероятно да бъде засегнато, и др.)***

Степента и пространствения обхват на въздействието от монтажните дейности и експлоатацията на инвестиционното предложение, разгледани в раздел IV.4, се очакват да бъдат в производствената площадка на „Г.М.“ ЕООД и в непосредствена близост около нея.

Очакваното въздействие от реализацията на инвестиционното предложение ще бъде локално, предимно в рамките на производствената площадка и в района около нея.

#### ***IV.6. Вероятност, интензивност, комплексност на въздействието***

Съгласно описаната в раздел IV.4 методология за оценка на въздействието, вероятността, интензивността и комплексността на въздействието са критерии за оценка на естеството на въздействие. Очакваните въздействия върху населението и човешкото здраве, биологичното разнообразие и неговите елементи и защитени територии, земните недра, почвите, водите, въздуха и климата, материалните активи, културното наследство и ландшафта, по време на строително-монтажните работи и на експлоатацията на инвестиционно предложение, включително вероятност, интензивност и комплексност на въздействието са разгледани в раздел IV.4.

По-долу е направено кратко обобщение:

*По време на строително-монтажните дейности* на ИП има вероятност да се появи въздействие от монтажните дейности, което ще е отрицателно, с ниска интензивност, като не се очаква комплексност на въздействието. Не се очаква да се появи отрицателно въздействие.

*По време на нормална експлоатация* на ИП има вероятност да се появи въздействие, което ще е отрицателно, с ниска интензивност, като не се очаква комплексност на въздействието. Очаква се да се появи отрицателно въздействие в незначителна степен предимно върху въздуха.

#### ***IV.7. Очакваното настъпване, продължителността, честотата и обратимостта на въздействието***

Съгласно описаната в раздел IV.4 методология за оценка на въздействието, очакваното настъпване, продължителността, честотата и обратимостта на въздействието са критерии за оценка на естеството на въздействие. Очакваните въздействия върху населението и човешкото здраве, биологичното разнообразие и неговите елементи и защитени територии, земните недра, почвите, водите, въздуха и климата, материалните активи, културното наследство и ландшафта, по време на строително-монтажните дейности на експлоатацията на инвестиционно предложение, включително очаквано настъпване, продължителност, честота и обратимост на въздействието са разгледани в раздел IV.4.

По-долу е направено кратко обобщение:

**Информация за преценяване на необходимостта от ОВОС на ИП за: „Увеличаване на производството на етилов алкохол чрез оптимизация на съществуващите мощности на инсталацията на „Г.М.“ ЕООД и монтиране на нова дестилационно-ректификационна инсталация (ДРИ) в поземлен имот с идентификатор 07106.1402.1175, район “Искър” Столична община“**

*По време на строително-монтажните дейности-* Продължителността на въздействието се очаква да бъде краткотрайно (за срока на извършване на монтажните дейности), честотата се очаква да бъде временна и обратимостта да е - обратимо за някои от компонентите на околната среда, като въздуха.

*По време на експлоатацията –* По време на експлоатацията се очаква въздействие върху компонентите на околната среда, такова, каквото е и понастоящем - продължителността на въздействието се очаква да бъде дълготрайно (по време на експлоатацията), честотата се очаква да бъде постоянна и обратимостта да е - обратимо за някои от компонентите на околната среда, като въздуха.

#### ***IV.8. Комбинирането с въздействия на други съществуващи и/или одобрени инвестиционни предложения***

На този етап на проучване няма установени други, реализирани или в процес на осъществяване инвестиционни предложения, различни от производствената дейност на „Г.М.“ ЕООД, с които да възникне комбинирано въздействие във връзка с реализиране на инвестиционното предложение. С реализирането на настоящото инвестиционно предложение се очаква да се увеличи годишния производствен капацитет на Дружеството. Разгледано и оценено в настоящия документ е комбинираното въздействие на нова дестилационно-ректификационна инсталация (ДРИ) с дейностите на вече съществуващите на производствената площадка на „Г.М.“ ЕООД.

#### ***Съществуващи инвестиционни предложения***

На този етап на проучване няма установени други съществуващи инвестиционни предложения, с които да възникне комбинирано въздействие във връзка с реализиране на инвестиционното предложение. Разгледано и оценено в настоящия документ е комбинираното въздействие на нова дестилационно-ректификационна инсталация (ДРИ) с дейностите на вече съществуващите на производствената площадка на „Г.М.“ ЕООД.

#### ***IV.9. Възможността за ефективно намаляване на въздействията***

В раздел IV.11 са разгледани мерки за намаляване на отрицателните въздействия върху околната среда и човешкото здраве от реализацията на инвестиционното предложение.

#### ***IV.10. Трансграничен характер на въздействието***

Площадката, предмет на ИП, е отдалечена от републиканските граници на Р България; не се очаква въздействие върху населението и околната среда на друга държава или държави, като респективно не се очаква трансгранично въздействие по време на извършване на строително-монтажните дейности и експлоатацията на ИП.

#### ***IV.11. Мерки, които е необходимо да се включат в инвестиционното предложение, свързани с избягване, предотвратяване, намаляване или компенсирание на предполагаемите значителни отрицателни въздействия върху околната среда и човешкото здраве***

При организацията и в процеса на изпълнение на инвестиционното предложение ще се изпълнява комплекс от превантивни мероприятия за опазване на околната среда. Описание на мерките, предвидени да предотвратят, намалят или, където е възможно, да прекратят значителните вредни въздействия върху околната среда, както и план за изпълнението на тези мерки са както следва:

- Използване на минимален брой товарни МПС - по време на СМР и по време на

**Информация за преценяване на необходимостта от ОВОС на ИП за: „Увеличаване на производството на етилов алкохол чрез оптимизация на съществуващите мощности на инсталацията на „Г.М.“ ЕООД и монтиране на нова дестилационно-ректификационна инсталация (ДРИ) в поземлен имот с идентификатор 07106.1402.1175, район “Искър” Столична община“**

---

експлоатация с цел редуциране неорганизираните емисии от двигатели с вътрешно горене.

- Използване на изправна строително-монтажна техника и инструменти - по време на СМР с цел редуциране емисиите на шум и емисиите в атмосферата.
- Ограничаване на строително-монтажните работи в имота на инвеститора - по време на СМР за опазване на съседните терени от замърсяване.
- Периодичен мониторинг на отпадъчните газове на ИУ по отношение на очакваните емитирани замърсители в атмосферата - по време на експлоатация за контрол на източниците на замърсяване.
- Редовна поддръжка на технологичното оборудване - по време на експлоатация за предотвратяване разпиляване и загуби на суровини, спомагателни материали и вода. Редуциране на шумовите емисии.

## **V. ОБЩЕСТВЕН ИНТЕРЕС КЪМ ИНВЕСТИЦИОННОТО ПРЕДЛОЖЕНИЕ**

Към момента на изготвяне на настоящия документ няма получена обратна връзка от заинтересованите лица и организации.

## **VI. ПРИЛОЖЕНИЯ**

**Приложение № 1** – Генплан на предприятието

**Приложение № 2** – Районна ситуация, на която е нанесено предприятието и най-близко разположените защитени зони по Натура 2000 и защитени територии

**Приложение № 3** – Нотариален акт за собственост на поземления имот върху който е изграден завода, както и скица на същия

**Приложение № 4** - Моделиране на замърсяването на атмосферния въздух и оценка на очакваните концентрации на вредни вещества в приземния слой на атмосферата от дейността на „Г.М.“ ЕООД с използване на програмен продукт PLUME, разработен съгласно “Методиката от 25 февруари 1998 година”

**Приложение № 4.1** Входни (DAT файлове) файлове за модел за математически модел „PLUME (електронно копие)

**Приложение № 5** - Генплан на производствената площадка на Дружеството с обозначен на него местоположението на новопроектираната дестилационно-ректификационна инсталация (ДРИ), с маркирано разположението на производствените зони и местоположението на складово стопанство за етилов алкохол

**Приложение № 6** - Писмо на РИОСВ-София с изх. №7749-7372/18.11.2020г.