

## ИНФОРМАЦИЯ

### по Приложение №2 към чл.6, ал.1

от Наредба за условията и реда за извършване на оценка на въздействието върху околната среда - ОВОС  
(обн. ДВ бр.25/2003г.)

ЗА ПРЕЦЕНЯВАНЕ НА НЕОБХОДИМОСТТА ОТ ОЦЕНКА НА ВЪЗДЕЙСТВИЕТО ВЪРХУ ОКОЛНАТА СРЕДА НА ИНВЕСТИЦИОННО ПРЕДЛОЖЕНИЕ за изграждане на: **“Водовземане от р. Владайска за охлаждане на пробивна машина за Метро линия – 3”**, гр. София, район Красно село, ул. „Житница“ №23, община Столична - ново строителство.

### 1. Информация за контакт с възложителя:

Гражданско дружество „ДВУ“, ЕИК: BG 176918485  
гр. София 1618, район Красно село, ул. „Житница“ №23  
Пълен пощенски адрес: гр. София 1618, район Красно село, ул. „Житница“ №23  
Управител на фирмата възложител: Сюлейман Ергут  
Тел. 02/931 1244, факс. 02/832 2079, email: [suleyman@dvu.bg](mailto:suleyman@dvu.bg)  
Лице за контакти: **Нина Попова**  
Гр. София, ж.к. „Люлин“ бл. 261, ап. 32  
Телефон, факс и ел. поща (e-mail): 0888/557202, email: [np45@mail.bg](mailto:np45@mail.bg)

### 2. Характеристика на инвестиционното предложение:

Характеристиката за настоящото инвестиционно предложение е изготвена на основание чл. 81, ал. 1, т. 2 и е съобразена с критериите заложи в чл. 93, ал.4 от ЗООС. Дейността на обекта, за която се изготвя инвестиционното предложение е включена в Приложение II към чл. 93, ал. 1, т. 1 и 2 на ЗООС, т. 2 – минно дело б “Г”-“дълбоки сондажи” –“за водоснабдяване”

#### 2.1. Резюме на предложението

Настоящото инвестиционно предложение се изготвя във връзка с изграждане на : **“Водовземане от р. Владайска за охлаждане на пробивна машина за Метро линия – 3”**, гр. София, район Красно село, ул. „Житница“ № 23, община Столична - ново строителство.

Инвестиционното предложение предвижда **“Водовземане от р. Владайска за охлаждане на пробивна машина за Метро линия - 3**, гр. София, район Красно село, ул. „Житница“ №23, община Столична - ново строителство.

Целта на водовземането от р. Владайска е охлаждане на пробивната машина. Дължината на водопровода ще е около 310м.

Експлоатационният дебит на водовземането от р. Владайска ще бъде около 3 л/сек.

#### 2.2. Доказване на необходимостта от инвестиционното предложение

Информацията за инвестиционното предложение е изготвена в съответствие с изискванията на ЗООС и на основание чл. 81, ал. 1, т. 2 и е съобразена с критериите заложи в чл. 93, ал. 1, т. 1 от ЗООС – приложение № 2, т. 10 – минно дело буква “М” - “Крайбрежна дейност за борба с ерозията и крайбрежни съоръжения, които водят до изменение на бреговата линия, като изграждане на диги, вълноломи и други защитни съоръжения, с изключение на ремонт и реконструкция на тези съоръжения.

Основните мотиви за необходимостта от реализацията на инвестиционното предложение включват:

- подходяща среда ;
- транспортно-комуникационна обезпеченост;
- район с изградена инженерна инфраструктура;
- имотът не попада в обхвата на защитени територии и защитени зони;
- исканото водно количество е рационално да се добива от повърхностна вода

При нормална експлоатация на обекта, екологичните условия в района няма да бъдат нарушени.

### **2.3. Връзка с други съществуващи и одобрени с устройствен или друг план дейности в обхвата на въздействие на обекта на инвестиционното предложение и кумулиране с други предложения**

Няма връзка с други съществуващи и одобрени с устройствен или друг план дейности.

Инвестиционното предложение предвижда **“Водовземане от р. Владайска за охлаждане на пробивната машина за Метролиния - 3, гр. София, район Красно село, ул. „Житница“ №23, община Столична - ново строителство.**

Целта на водовземането от р. Владайска е охлаждане на пробивната машина. Дължината на водопровода ще е около 310м.

Експлоатационният дебит на водовземането от р. Владайска ще бъде около 3 л/сек.

Изграждането на обекта ще бъде съобразено с изискванията на Закона за устройство на територията и всички други действащи закони и подзаконовни актове.

### **2.4. Подробна информация за разгледани алтернативи**

Няма разгледани алтернативи.

“Нулева” алтернатива ще означава **“Водовземане от р. Владайска за охлаждане на пробивната машина за Метролиния - 3, да не бъде изградено.**

За Възложителя не съществува друг алтернативен терен за реализиране на инвестиционното предложение. Възможностите и вариантите за Възложителя, в съответствие с нормативните изисквания се свеждат до избор на настоящия вариант или избор на “нулева” алтернатива.

Местоположението на водовземането е подходящо от гледна точка на пътно-транспортната обстановка за реализиране на такъв вид проект.

### **2.5. Местоположение на площадката, включително необходима площ за временни дейности по време на строителството:**

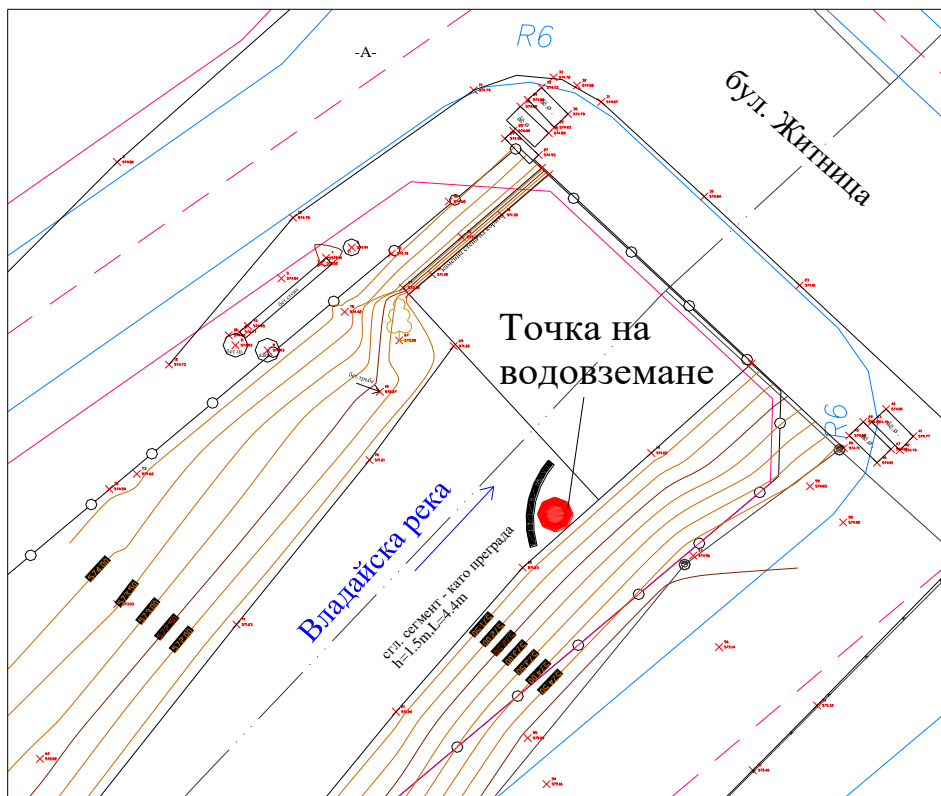
Настоящото инвестиционното предложение се изготвя във връзка с обект: **“Водовземане от р. Владайска за охлаждане на пробивна машина за Метро линия - 3, гр. София, район Красно село, ул. „Житница“ №23, община Столична - ново строителство.**

Точката на водовземане се намира на десният бряг на р. Владайска и е локализирана с кота на терена, географски и геодезични координати, които съответно са:

Точка на водовземане	Кота терен	Геодезични координати	Географски координати
T водовземане	571,00	X = 40879,812 Y = 47924,382	N 42° 41' 0,11" E 23° 16' 38,11"

Водата от повърхностното водоземане ще се използва за охлаждане на пробивна машина за Метро линия – 3. Дължината на водопровода ще е около 310м.

Експлоатационният дебит на водоземането от р. Владайска ще бъде около 3 л/сек.

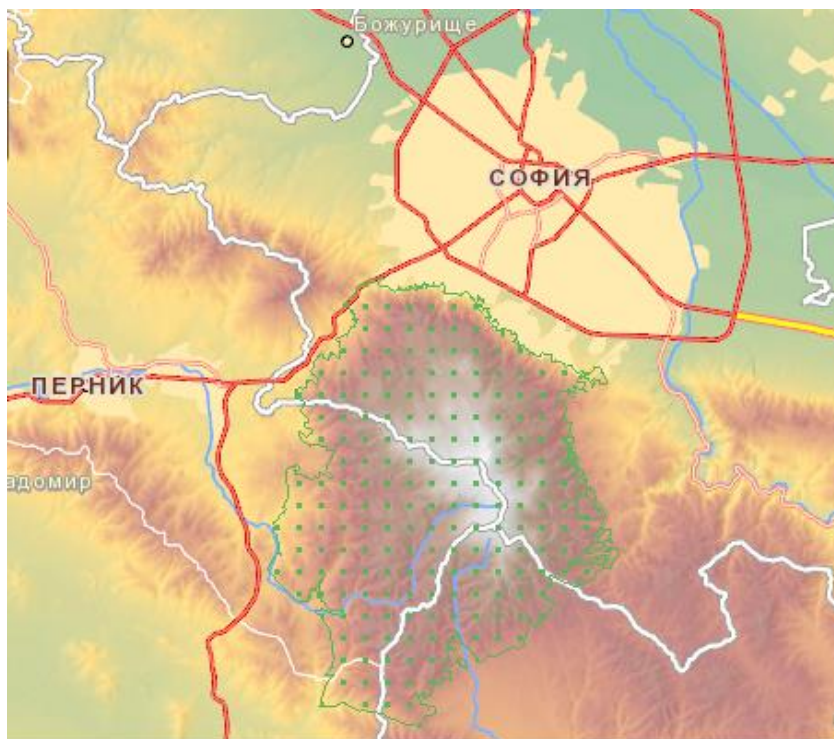


Захранването на обекта с електро енергия ще бъде осъществено от електропреносната мрежа.

Площта на участъка на водоземане е достатъчна за извършване на строително-монтажните работи и за временно съхранение на отпадъци, формирани по време на строителството.

Инвестиционното предложение за изграждане на обекта не засяга територии със статут на защитени по смисъла на Закона за защитените територии (обн. ДВ, бр.133/11.11.1998 г.), както и защитени зони по смисъла на Закона за биологичното разнообразие (обн. ДВ, бр. 77/ 09.08.2002 г.).

Най-близката разположената Защитена зона е с код BG 0000113 «Витоша» по Директива 79/409/ЕЕС за запазване на площта на природните местообитания и местообитанията на видовете и техните популации, но тя отстои на достатъчно голямо разстояние от точката на водоземане.



При реализацията на инвестиционното предложение, който не попада в границата на защитената зона от екологичната мрежа Natura 2000 не се очаква пряко и косвено унищожаване на природните местообитания, както и местообитания на приоритетни за опазването на животински видове, които са предмет и цел на опазване в горесцитираната защитена зона.

Не се очаква влошаването на качеството на приоритетните местообитания и тяхното замърсяване, безпокойство на видовете в резултат от дейностите по време на изграждането и експлоатацията на обекта.

Не се очаква генериране на емисии и отпадъци във вид и количества, които да окажат значително отрицателно въздействие върху популации и местообитания на видовете, предмет на опазване в защитената зона.

Кумулативен ефект заедно с други инвестиционни предложения, който да окаже негативно въздействие върху зоната не се очаква.

От реализацията на инвестиционното предложение не се очаква трансгранично въздействие.

#### **2.6.Описание на основните процеси (по проспектни данни), капацитет, включително на дейностите и съоръженията, в които се очаква да са налични опасни вещества от приложение № 3 към ЗООС.**

Настоящото инвестиционно предложение се изготвя във връзка с изграждане на: **“Водовземане от р. Владайска за охлаждане на пробивна машина за Метро линия - 3, гр. София, район Красно село, ул. „Житница“ № 23, община Столична - ново строителство.**

Целта на водовземането от р. Владайска е охлаждане на пробивната машина. Дължината на водопровода ще е около 310м.

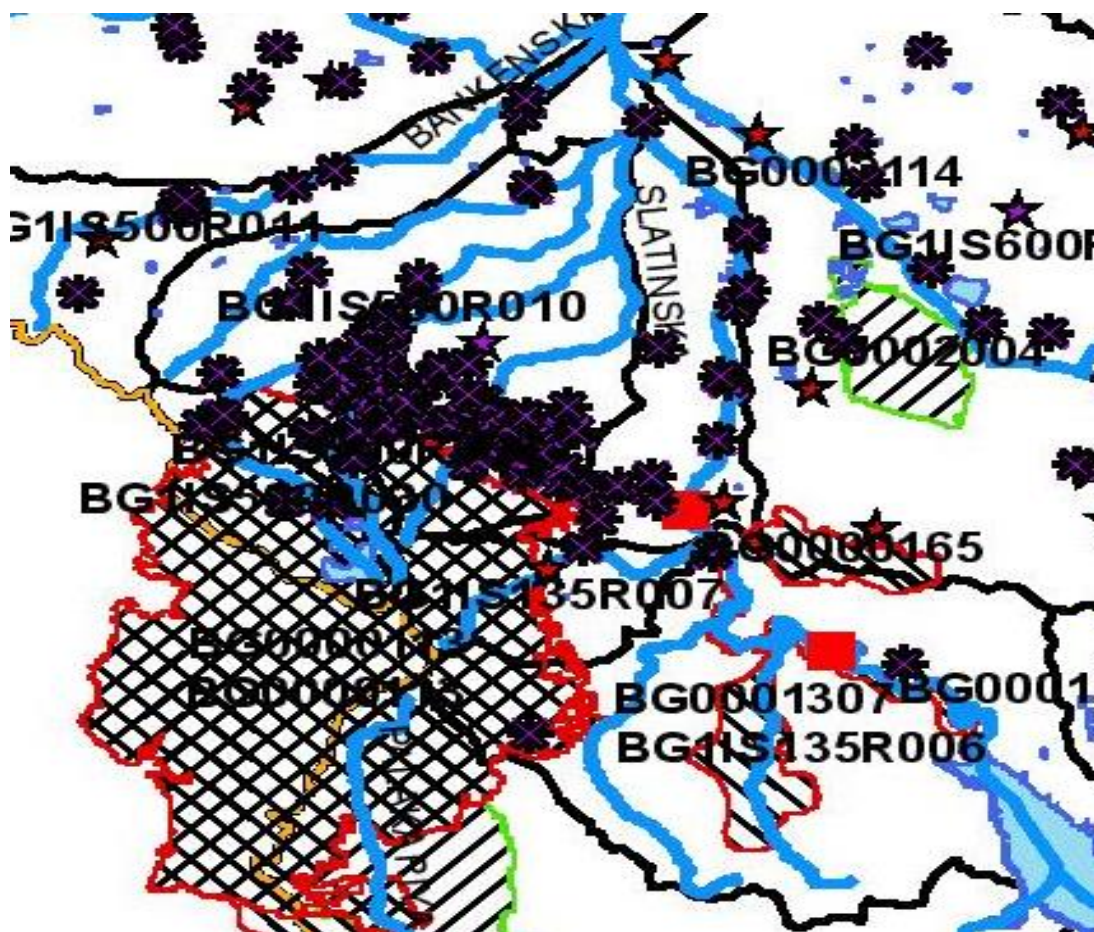
Експлоатационният дебит на водовземането от р. Владайска ще бъде около 3 л/сек. За изграждането на инвестиционното намерение Възложителят ще проведе процедури пред Басейнова дирекция „Дунавски район“ с център гр. Плевен за получаване на разрешително за водовземане, съгласно Закона за водите и Наредба № 1 за ползването на повърхностните води.

Районът на инвестиционното предложение е част от Софийската котловина, чиито климат се обуславя от географското й местоположение, и от влиянието на местните

условия – Стара планина я защитава от североизточните ветрове, а планините Витоша и Люлин – от южните и югозападните ветрове.

Котловинният характер обуславя температурни инверсии, вследствие на които ниските температури достигат значителни стойности. Средно минималните температури за месец януари за гр. София са от -16 до -22°C. Максималните са през м. юли, който е и най-горещия месец в годината.

Водовземането ще се извърши от р. Владайска, повърхностно водно тяло с географското описание „р. Владайска от Владая до вливане в р. Искър, включително притоците – Перловска, Суходолска и Слатинска“ с код BG1IS500R1010.



Изграждането на обекта ще бъде съобразено с изискванията на Закона за устройство на територията и всички други действащи закони и подзаконови актове.

Точката на водовземане се намира на десният бряг на р. Владайска и е локализирана с кота на терена, географски и геодезични координати, които съответно са:

Точка на водовземане	Кота терен	Геодезични координати	Географски координати
T водовземане	571,00	X = 40879,812 Y = 47924,382	N 42° 41' 0,11" E 23° 16' 38,11"

Захранването на обекта с електроенергия ще бъде осъществено от електропреносната мрежа.

Площта на участъка за водовземане е достатъчна за извършване на строително-монтажните работи и за временно съхранение на отпадъци, формирани по време на строителството.

Инвестиционното предложение за изграждане на обекта не засяга територии със статут на защитени по смисъла на Закона за защитените територии (обн. ДВ,

бр.133/11.11.1998 г.), както и защитени зони по смисъла на Закона за биологичното разнообразие (обн. ДВ, бр. 77/ 09.08.2002 г.).

При експлоатацията на обекта не са очаква генерирането на твърди битови отпадъци.

При строителството и експлоатацията на инвестиционно предложение ще бъдат използвани природни ресурси като земя, материали и енергия. Няма невъзстановими или в недостатъчно количество природни ресурси.

При изграждането на обекта ще бъдат спазвани изискванията на Наредба № 2 от 22.03.2004г. за минималните изисквания за здравословни и безопасни условия на труд.

Транспортният достъп до обекта предмет на инвестиционното предложение ще бъде осигурен по съществуващ път.

Не се предвижда изграждане или промяна на съществуващата пътна инфраструктура.

Не се предвижда използване на взрив при изграждането на обекта.

Теренът е достатъчен за извършване на предвидените строително-монтажни дейности.

Не се предвиждат да се извършват дейности и изграждат съоръженията, в които се очаква да са налични опасни вещества от приложение № 3 към ЗООС.

Теренът за реализиране на обекта е достатъчен за извършване на строителните работи и за временно съхранение на земните маси.

Разположението на основните елементи на площадката ще бъде съобразено с изградената инфраструктура в района.

Екологичните условия в района няма да се нарушат при нормална експлоатация на обекта.

## **2.7 Схема на нова или промяна на съществуваща пътна инфраструктура**

Местоположението, където ще се реализира обекта е подходящо от гледна точка на пътно - транспортната обстановка.

Транспортният достъп до обекта предмет на инвестиционното предложение ще бъде осигурен по съществуващ път.

Не се предвижда изграждане или промяна на съществуващата пътна инфраструктура

## **2.8 Програма за дейностите, включително за строителство, експлоатация и фазите на закриване, възстановяване и последващо използване.**

Строителството и експлоатацията на обекта не са свързани с действия, които ще доведат до съществени физически промени на района, където ще се реализира предложението .

При строителството и експлоатацията на инвестиционно предложение ще бъдат използвани природни ресурси като вода, материали и енергия. Няма невъзстановими или в недостатъчно количество природни ресурси.

Времетраенето на цялостното изпълнение на задачата включващо общественото обсъждане, издаването на Разрешителното за водоземане от повърхностни води и изграждането на хидромелиоративно съоръжение е 58 дни, разпределени по етапи както следва:

-подаване на заявление в Басейнова дирекция „Дунавски район“ с център гр. Плевен за получаване на разрешително за водоземане от повърхностни води, съгласно Закона за водите и Наредба №1 от 07.07.2000г за проучване, ползване и опазване на подземни води– 3 дни

-обществено обсъждане на проекта в Община Красно село – 15 дни

-издаване на Разрешително за водоземане от повърхностни води – 30 дни

-извършване на строително-монтажните работи – 10 дни

По време на работа във всички нейни етапи, ще се осъществява непрекъснат контрол от специалист – хидрогеолог и специалист „В и К“. Ще се следи за точното изпълнение на изготвения проект и условията на Разрешителното. Ще се спазват всички указания по отношение мерките по безопасност на труда и противопожарна охрана.

При изграждането на обекта ще бъдат спазвани изискванията на Наредба №2 от 22.03.2004г. за минималните изисквания за здравословни и безопасни условия на труд.

За предотвратяване и ликвидиране на пожари и аварии и за евакуация на работната площадка, ще бъдат взети мерки за осигуряване на безопасност и здраве при работа.

## **2.9 Предлагами методи за строителство**

Предвижда се да бъде изградено хидромелиоративно съоръжение – преградна стена с дъгообразна форма с дължина 4,40м. и височина 1,50м.. Зад нея ще бъдат поставени стандартни бетонови пръстени, в които ще бъде поставена помпата. Мястото на водоземането е достатъчно за извършване на строително-монтажните работи и за временно съхранение на отпадъците, формирани по време на изкопните работи.

## **2.10.Природни ресурси, предвидени за използване по време на строителството и експлоатацията**

Природните ресурси, предвидени за използване са повърхностни води за охлаждане на пробивната машина за Метро линия - 3 .

По време на строителството на системата за водоснабдяване ще се използват традиционни строителни материали - водопроводни тръби с различна големина, бетон и др. Материалите ще бъдат доставени от съответните фирми.

По време на експлоатацията ще се използва предимно вода.

По време на строителството на обекта ще се използва вода за питейно-битови нужди ,чрез доставка на бутилирана минерална вода за работещите по време на изграждане на водохващането.

По време на извършване на строително-монтажните работи, инвестиционното предложение не включва използване, съхранение, транспорт, производство и работа с материали, които могат да бъдат опасни за околната среда и здравето на хората.

## **2.11. Отпадъци, които се очаква да се генерират – видове, количества и начин на третиране**

Отпадъци при изграждането и експлоатацията на обекта:

При строителство на обекта ще се формират следните отпадъци:

### **Смесени отпадъци от строителни материали**

- код - 17.09.04
- свойства - неопасни
- начин на третиране - събиране и извозване на определено от общинските органи място

### **Земни маси – от изкопни работи**

- код 17.05.04 и неопасни свойства
- начин на третиране - събиране и извозване на определено от общинските органи място на излишните земни маси и за обратна засипка

По време на изграждане на водохващането, ще се генерират строителни отпадъци, почва и камъни и изкопни земни маси, част от които ще се използват за обратна засипка. Останалите земни маси ще се депонират на място определено от община Столична.

## **2.12 Информация за разгледани мерки за намаляване на отрицателните въздействия върху околната среда.**

Мерките за намаляване на отрицателните въздействие върху околната среда по време на изграждането на обекта включват:

1. След приключване на полагането на тръбите, нарушенията на терена да бъдат възстановени, като по този начин те ще се впишат в ландшафта на района.
2. Да не се допуска изхвърлянето на битови и хранителни отпадъци, които могат да доведат до отравяне на почвите и представителите на растителния и животинския свят.
3. Стриктно да се спазват правилата за противопожарна безопасност.
4. Недопускане на разливи на горива и смазочни материали от машините.
5. Използване на съществуващата инфраструктура.
6. Голям процент озеленена площ.

При изпълнение на обекта, ще бъдат взети всички мерки по безопасност на труда и противопожарна охрана. Ще се спазват следните изисквания:

1. Започването на работата на обекта ще стане само след подписване на пусков протокол.
2. Всички работници включени в бригада ще бъдат инструктирани и снабдени с лични предпазни средства, съгласно правилника за охрана на труда
3. Облеклото на работниците ще бъде прибрано, закопчано и без развяващи се краища. Ще се работи с ръкавици, каски и ботуши.
4. На работната площадка няма да се допускат външни лица и такива не заети пряко в работата.
5. При проливен дъжд и гръмотевична буря, работата ще се спира, а работниците ще се оттеглят на безопасно разстояние.

Освен това при работното проектиране ще се заложат мероприятия, гарантиращи спазването на екологичното законодателство.

## **2.13. Други дейности, свързани с инвестиционното предложение (например, добив на строителни материали, нов водопровод, добив или пренасяне на енергия, жилищно строителство, третиране на отпадъчните води)**

Инвестиционно предложение е за изграждане на: “Водовземане от р. **Владайска за охлаждане на пробивна машина за Метро линия – 3.**

Не се предвиждат други дейности свързани с Инвестиционното предложение. Теренът на площадката е достатъчен за извършване на предвидените дейности. Отпадъчни води от дейността на обекта няма да се формират.

Не се предвижда добив на строителни материали, а само водовземане от повърхностни води от р. Владайска.

## **2.14. Необходимост от други разрешителни, свързани с инвестиционното предложение.**

Освен нормативно заложените в ЗУТ стандартни процедури пряко свързани с инвестиционното намерение са и следните разрешителни:

- Разрешително за дейности с отпадъци, съгласно Закона за управление на отпадъците - ЗУО (обн. ДВ, бр. 53/2012г.);
- Разрешително за водовземане от повърхностни води, съгласно Закона за водите.

## **2.15 Замърсяване и дискомфорт на околната среда**

За отделните етапи от реализирането на настоящото инвестиционно намерение, рисковите фактори и замърсяване на околната среда са следните:

По време на изграждането на хидромелиоративното съоръжение и системата за



охлаждане на машината за Метро линия - 3, не се предвиждат рискови фактори и замърсяване на околната среда.

Реализирането на инвестиционното предложение няма да доведе до съществени неблагоприятни изменения в компонентите на околната среда и в условията на живот в района.

Инвестиционно предложение за изграждане на хидромелиоративното съоръжение и системата за охлаждане на машината за Метро линия – 3, не предполага замърсяване на почвите, водите и атмосферния въздух в района, както по време на строителството, така и по време на експлоатацията.

Изграждането на обекта ще бъде свързано с извършване на изкопни, насипни, строителни работи и транспорт.

Не се предвижда използване на горивни процеси по време на строителните работи. Ще се използва основно електроенергия.

Прогнозната оценка за очакваното емисионно натоварване на атмосферния въздух в района на обекта вследствие неговото изграждане, както и зоните на разпространение и обхвата на това емисионно въздействие ще бъде незначително, локално, временно и ще засегне предимно територията на работната площадка.

Не се предвижда отделяне на емисии на замърсители или опасни, токсични или вредни вещества в атмосферния въздух в района.

От реализирането на обекта (строителство и експлоатация) не се очакват вредни физични фактори - шум, вибрации, светлинни, топлинни, електромагнитни и йонизиращи лъчения.

При осъществяване на инвестиционното предложение не се очакват замърсяване и дискомфорт на околната среда при осигурено спазване на всички предложени мерки по време на строителство и експлоатация на обекта.

## **2.16 Риск от аварии и инциденти**

Определяне на рисковите фактори за увреждане на здравето на хората:

а) По време на изграждане на обекта - изграждането на хидромелиоративното съоръжение и системата за охлаждане на машината за Метро линия – 3 е свързано с изпълнение на изкопни работи, строителни работи, монтаж на съоръжения, транспорт на материали, машини и др. Строителните, монтажните и транспортните работи могат да бъдат източник на следните въздействия:

- шумово въздействие;
- локално замърсяване с отработени газове;
- запрашаване на средата;
- вибрации (при работа на строителните машини и транспортната техника).

Намалена до минимум възможността за риск от инциденти поради взетите всички законови предпазни мерки.

За осигуряване на безопасно изграждане на инвестиционното намерение и опазване качествата на околната среда ще се спазват изискванията на Правилник по безопасността на труда.

Възложителят предвижда да се извършва ежедневен контрол на обекта.

б) По време на експлоатация на обекта рисковите фактори са свързани с техническата изправност на съоръженията, за което трябва да се предвиди:

- поддържане в постоянна изправност на съоръженията;
- поддържане в добро техническо състояние на електрическата инсталация.

Съществува риск от злополуки по време на строителството, както и при експлоатацията на обекта - основно от пожари, които могат да навредят на здравето на хората или на околната среда, но той е в пряка зависимост от мерките, заложили в Работния проект и Правилниците, както и от квалификацията и съзнанието за отговорност на обслужващия персонал.

За предотвратяване на аварии и инциденти в обекта ще бъде изготвен аварийен план, с който ще бъдат запознати работещите в обекта. Ще бъдат изготвени инструкции за безопасна работа и оценка на риска по работни места.

### **3. Местоположение на инвестиционното предложение**

#### **3.1. План, карти и снимки, показващи границите на инвестиционното предложение, даващи информация за физическите, природните и антропогенните характеристики, както и за разположените в близост елементи от Националната екологична мрежа и най-близко разположените обекти, подлежащи на здравна защита, и отстоянията до тях.**

Настоящото инвестиционното предложение се изготвя във връзка с обект: “Водовземане от р. Владайска за охлаждане на пробивна машина за Метро линия - 3, гр. София, район Красно село, ул. „Житница“ № 23, община Столична - ново строителство.

Точката на водовземане е определена на десният бряг на р. Владайска и е локализирана с кота на терена, географски и геодезични координати, които съответно са:

Точка на водовземане	Кота терен	Геодезични координати	Географски координати
T водовземане	571,00	X = 40879,812 Y = 47924,382	N 42° 41' 0,11” E 23° 16' 38,11”

Водата от повърхностното водовземане ще се използва за охлаждане на пробивна машина за Метро линия – 3. Дължината на водопровода ще е около 310м.

Експлоатационният дебит на водовземането от р. Владайска ще бъде около 3 л/сек.

Захранването на обекта с електроенергия ще бъде осъществено от електропреносната мрежа.

Площта на водохващането е достатъчна за извършване на строително-монтажните работи и за временно съхранение на отпадъци, формирани по време на строителството.

Инвестиционното предложение за изграждане на обекта не засяга територии със статут на защитени по смисъла на Закона за защитените територии (обн. ДВ, бр.133/11.11.1998 г.), както и защитени зони по смисъла на Закона за биологичното разнообразие (обн. ДВ, бр. 77/ 09.08.2002 г.).

Най-близката разположената Защитена зона е с код BG 0000113 «Витоша» по Директива 79/409/ЕЕС за запазване на площта на природните местообитания и местообитанията на видовете и техните популации, но тя отстои на достатъчно голямо разстояние от точката на водовземане.

При реализацията на инвестиционното предложение, който не попада в границата на защитената зона от екологичната мрежа Natura 2000 не се очаква пряко и косвено унищожаване на природните местообитания, както и местообитания на приоритетни за опазването на животински видове, които са предмет и цел на опазване в горещитираната защитена зона.

Не се очаква влошаването на качеството на приоритетните местообитания и тяхното замърсяване, безпокойство на видовете в резултат от дейностите по време на изграждането и експлоатацията на обекта.

Не се очаква генериране на емисии и отпадъци във вид и количества, които да окажат значително отрицателно въздействие върху популации и местообитания на видовете, предмет на опазване в защитената зона.

Кумулативен ефект заедно с други инвестиционни предложения, който да окаже негативно въздействие върху зоната не се очаква.

От реализацията на инвестиционното предложение не се очаква трансгранично

въздействие.

### **3.2. Съществуващите ползватели на земи и приспособяването им към площадката или трасето на обекта на инвестиционното предложение и бъдещи планирани ползватели на земи**

Инвестиционно предложение е изграждане на: **“Водовземане от р. Владайска за охлаждане на пробивна машина за Метро линия – 3.**

Не се предвиждат други дейности свързани с Инвестиционното предложение.

Теренът на площадката е достатъчен за извършване на предвидените дейности.

Съседните имоти се съвместяват с планираната дейност.

В района на бъдещия обект има изградена инфраструктура.

### **3.3. Зониране или земеползване съобразно одобрени планове**

Настоящото инвестиционно предложение се изготвя във връзка с изграждане на : **“Водовземане от р. Владайска за охлаждане на пробивна машина за Метро линия – 3“**, гр. София, район Красно село, ул. „Житница“ №23, община Столична - ново строителство.

Инвестиционното предложение предвижда **“Водовземане от р. Владайска за охлаждане на пробивна машина за Метро линия - 3**, гр. София, район Красно село, ул. „Житница“ №23, община Столична - ново строителство.

Целта на водовземането от р. Владайска е охлаждане на пробивната машина. Дължината на водопровода ще е около 310м.

Експлоатационният дебит на водовземането от р. Владайска ще бъде около 3 л/сек.

В тази връзка, реализацията на инвестиционното предложение няма да навреди на съседните собственици и ползватели, нито ще изисква специалното им приспособяване.

В съседство на инвестиционното предложение не се ограничава използването на имотите за традиционните цели или съгласно тяхната категория, статут или собственост.

### **3.4. Чувствителни територии в това число чувствителни зони, уязвими зони, защитени зони, санитарно-охранителни зони и други; Национална екологична мрежа**

Инвестиционното предложение предвижда **“Водовземане от р. Владайска за охлаждане на пробивна машина за Метро линия - 3**, гр. София, район Красно село, ул. „Житница“ № 23, община Столична.

Площадката на инвестиционното предложение не попада:

- в границите на защитени зони от Националната екологична мрежа Натура 2000.

- в границите на санитарно – охранителни зони около водоизточници и съоръжения за питейно – битово водоснабдяване и около водоизточници на минерални води, използвани за лечебни, профилактични, питейни и хигиенни нужди и др.;

- в границите на територии, обявени за опазване на стопански значими водни биологични видове;

- в границите на територии, чувствителни към хранителни съставки, включително територии обявени за уязвими зони съгласно Директива 91/676/ЕЕС за опазване на водите от замърсяване с нитрати от селскостопански източници и територии, обявени за чувствителни зони съгласно Директива 91/271/ЕЕС за пречистването на градските отпадъчни води.

Експлоатацията на Инвестиционното предложение не предвижда замърсяване на околната среда над допустимите норми и не представлява опасност за нея.

На територията на инвестиционното предложение и в близост до нея няма площи, които се обитават от защитени, важни или чувствителни видове на флората и

фауната, напр. за размножаване, гнездене, събиране на фураж, зимуване, миграция, които могат да бъдат засегнати от предложението.

На територията на инвестиционното предложение или в близост до нея няма ландшафти или живописни местности, които могат да бъдат засегнати от предложението.

На територията на инвестиционното предложение или в близост до нея няма пътища или съоръжения за достъп до места за отдих, които могат да бъдат засегнати от предложението.

На територията на инвестиционното предложение или в близост до нея няма местности и обекти с историческо или културно значение, които могат да бъдат засегнати от предложението.

### **3.5 Качеството и регенеративната способност на природните ресурси**

Няма.

Единственият природен ресурс при експлоатацията на настоящото Инвестиционното предложение е вода.

С осъществяване на инвестиционното предложение не се очаква влошаване на качеството и регенеративната способност на природните ресурси в региона

### **3.6 Подробна информация за всички разгледани алтернативи за местоположението**

Няма разгледани алтернативи.

“Нулева” алтернатива ще означава да не бъде изградено хидромелиоративното съоръжение и водопровода.

За Възложителя не съществува друг алтернативен терен за реализиране на инвестиционното предложение. Възможностите и вариантите за Възложителя, в съответствие с нормативните изисквания се свеждат до избор на настоящия вариант или избор на “нулева“ алтернатива.

Местоположението на водохващането е подходящо от гледна точка на пътно-транспортната обстановка за реализиране на такъв вид проект.

## **4.Характеристики на потенциалното въздействие**

### **4.1.Въздействие върху хората и тяхното здраве, земеползването, материалните активи, атмосферния въздух, атмосферата, водите, почвата, земните недра, ландшафта, природните обекти, минералното разнообразие, биологичното разнообразие и неговите елементи и защитените територии на единични и групови паметници на културата, както и очакваното въздействие от естествени и антропогенни вещества и процеси, различните видове отпадъци и техните местонахождения, рисковите енергийни източници – шумове, вибрации, радиации, както и някои генетично модифицирани организми.**

#### **Въздействие върху хората и тяхното здраве**

Реализирането на инвестиционното предложение няма да окаже отрицателно въздействие върху здравето на населението на гр. София.

При извършване на дейността не е необходимо разработване и изпълнение на план за собствен мониторинг на компонентите на околната среда, тъй като при експлоатацията на обекта не се очаква да се формират никакви емисии. На всички служители, ангажирани в изграждащия процес, ще бъдат осигурени работни облекла и лични предпазни средства.

При извършване на дейностите ще се спазват всички допълнителни изисквания на нормативната уредба на Р. България, както и специфични условия на компетентните органи, предписани от контролните органи.

При прилагане на екологосъобразни методи няма да има значителни въздействия върху компонентите и факторите на околната среда, както и върху здравето на хората.

Не съществува опасност от замърсяване на подпочвените води с отпадъчните битово – фекални води, тъй като не се предвижда образуване на такива.

По време на изграждането на обекта, здравният риск на работещите се формира от наличните вредни фактори на работната среда (шум, вибрации, прах, заваръчни аерозоли). Определените въздействия са ограничени в периода на строителството и при работна среда на открито в рамките на работния ден. Потенциалният здравен риск е налице при системно неспазване на правилата за здравословни и безопасни условия на труд, съгласно изискванията на Наредба №2/2004год. за минимални изисквания за спазване на здравословните и безопасни условия на труд при извършване на строително-монтажни работи.

### **Здравно-хигиенни аспекти на околната среда**

Според данните за застроителните решения може да се предположи, че при реализиране на Инвестиционното предложение, населението от най-близките обекти, подлежащи на здравна защита няма да бъде засегнато.

- **материални активи** - няма такива, които да се унищожават;

### **Атмосфера и атмосферен въздух**

От дейността на обекта не се очаква промяна в качеството на атмосферния въздух, тъй като в обекта няма да се извършва производствена дейност, поради което не се очаква и отделянето на вредни емисии.

Дейността няма да оказва въздействие върху качеството на атмосферния въздух и не предвижда отделяне на емисии на замърсители или опасни, токсични или вредни вещества във въздуха над ПДН.

### **Води**

#### **Повърхностни и подземни води**

Инвестиционното предложение няма да окаже отрицателно въздействие върху повърхностните и подземни води.

Няма да се извършват корекции на реки.

Предвижда се водоземане от повърхностни води за охлаждане на пробивна машина за Метро линия – 3.

### **Земни недра, минерално разнообразие, почви и ландшафт**

Почвите могат да бъдат замърсени от:

- Инфилтрация на замърсени води от промишлеността и бита

- Отлагане на замърсители от прахоунос и аерозоли от промишлеността и транспортното замърсяване

- Замърсяване с битови отпадъци.

В зависимост от типовете замърсители и техните свойства киселинно-основни, окислително - редуционни, комплексобразуващи, йонообменни и други могат да бъдат променени и генетично - обособените почвени условия. Като следствие се изменя въздушно – водния режим на почвата и микробиологичните процеси в нея, както и могат да настъпят физикохимични и биохимични трансформации. Замърсителите се натрупват в повърхностните почвени слоеве, където реактивоспособността е най-силно изразена. Замърсителите, след попадането им в почвата, образуват нови вещества: утаечни форми и продукти от взаимодействието с твърдата фаза; разтворими и неразтворими минерални и

органични комплекси, адсорбирани обменни форми и свободни йони в разтвор. Най-честите промени в почвите са свързани с изменения в сорбционните и киселинно-основни изменения, които дестабилизируют биологичната усвоимост на макро и микро елементите и предизвикват явления на хранителен дефицит.

С реализирането на инвестиционното намерение не се нарушават земни недра и не се очаква нарушение на почвите.

Изграждането на обекта ще осигури ландшафт с контролирано ползване на територията от малък брой хора.

Мероприятията, залегнали в инвестиционната инициатива, няма да повлияят съществено възможностите за самоочистване и самовъзстановяване на типове и подтипове ландшафти.

Очакваното визуално въздействие няма да доведе до изменение в облика на средата и няма да окаже влияние върху продуктивността и емкостта на ландшафта, а също и на възможностите му за развитие.

Характерът на инвестиционното предложение не е свързан с промяна на вида, състава и характера на земните недра и ландшафта и не предвижда добив на подземни богатства.

### **Биоразнообразие и неговите елементи, защитени територии, паметници на култура**

Инвестиционното предложение за изграждане на обекта не засяга територии със статут на защитени по смисъла на Закона за защитените територии (обн. ДВ, бр.133/11.11.1998 г.), както и защитени зони по смисъла на Закона за биологичното разнообразие (обн. ДВ, бр. 77/ 09.08.2002 г.).

Най-близката разположената Защитена зона е с код BG 0000113 «Витоша» по Директива 79/409/ЕЕС за запазване на площта на природните местообитания и местообитанията на видовете и техните популации, но тя отстои на достатъчно голямо разстояние от точката на водовземане.

При реализацията на инвестиционното предложение в имоти, който не попадат в границата на защитената зона от екологичната мрежа Natura 2000 не се очаква пряко и косвено унищожаване на природните местообитания, както и местообитания на приоритетни за опазването на растителни и животински видове, които са предмет и цел на опазване в горещитираната защитена зона.

Не се очаква влошаването на качеството на приоритетните местообитания и тяхното замърсяване, безпокойство на видовете в резултат от дейностите по време на изграждането и експлоатацията на обекта.

Не се очаква генериране на емисии и отпадъци във вид и количества, които да окажат значително отрицателно въздействие върху популации и местообитания на видовете, предмет на опазване в защитената зона.

Кумулативен ефект заедно с други инвестиционни предложения, който да окаже негативно въздействие върху зоната не се очаква.

В близост и на територията на имотите, където ще се изгради хидромелиоративното съоръжение и системата за водопровода, няма паметници на културата, както и обекти подлежащи на здравна защита, които могат да бъдат засегнати при реализацията на му.

### **Отпадъци при изграждането и експлоатацията на обекта:**

При строителство на обекта ще се формират следните **отпадъци:**

Смесени отпадъци от строителни материали

- код - 17.09.04
- свойства - неопасни

- начин на третиране - събиране и извозване на определено от общинските органи място

Земни маси – от изкопни работи с код 17.05.04 и неопасни свойства

- начин на третиране - събиране и извозване на определено от общинските органи място на излишните земни маси и за обратна засипка

Смесените битови отпадъци ще се събират в контейнери и ще се извозват на сметище от оторизирана фирма.

Не се предвижда допълнителна преработка на посочените отпадъци.

На този етап прогнозни количества на генерираните отпадъци не могат да се дадат.

#### **Вредни физични фактори - шум, вибрации или вредни лъчения**

В момента източник на значителен шум няма.

Не се констатиран вредни лъчения, както и топлинно и радиационно излъчване над нормалното фоново натоварване.

В началото източник на шум ще се явят дейностите по изграждане на хидромелиоративното съоръжение и водопровода, но процесът е краткотраен и след завършването му този източник на шум ще отпадне.

Не се предвиждат други източници на вредни физични фактори.

Обектът няма да окаже вредно въздействие на пределно допустимите концентрации на шумово натоварване върху населеното място.

Инвестиционното предложение не предвижда излъчване на шум и вибрации, на светлинни, топлинни или електромагнитни излъчвания.

#### **4.2 Въздействие върху елементите от Националната екологична мрежа, включително на разположените в близост до обекта на инвестиционното предложение**

Не се очаква такова въздействие.

В близост, няма елементи от Националната екологична мрежа - защитени зони и защитени територии.

Най-близката разположената Защитена зона е с код BG 0000113 «Витоша» по Директива 79/409/ЕЕС за запазване на площта на природните местообитания и местообитанията на видовете и техните популации, но тя отстои на достатъчно голямо разстояние от точката на водоземане.

Намиращите се в околността, най-близко разположени зони са достатъчно отдалечени от точката на водоземане, за да окажат влияние върху реализирането на инвестиционното предложение и отрицателно въздействие върху предмета и целите на опазването им.

На територията на обекта няма чувствителни и влажни зони.

Имотите не попадат на територията на:

- национален парк или природен резерват или други защитени територии;
- археологически, архитектурни и други резервати и обекти, обявени за недвижими паметници на културата;
- райони с неблагоприятни инженерно-геоложки условия (свлачища, срутища и др.), райони с открит карст.

На терена не са извършвани дейности, които да създават потенциална опасност от слягане и пропадане.

Тук не се срещат защитени животински видове.

На територията на площадката и в близост няма обекти, които могат да бъдат засегнати и са защитени от международен или национален закон, поради тяхната екологична, природна, културна и друга ценност.

На територията на инвестиционното предложение и в близост няма други обекти, които са важни или чувствителни от екологична гледна точка.

#### **4.3 Вид на въздействието (пряко, непряко, вторично, кумулативно, краткотрайно, средно и дълготрайно, постоянно и временно, положително и отрицателно)**

Като се има предвид характера на инвестиционното предложение, а именно изграждане на: **“Водовземане от р. Владайска за охлаждане на пробивна машина за Метролиния - 3**, гр. София, район Красно село, ул. „Житница“ № 23, община Столична, въздействията могат да се определят като локални, краткотрайни, временни и обратими с обхват в границите на инвестиционното предложение.

Не се очаква създаване на дискомфорт, свързан с шум и замърсяване на атмосферния въздух и замърсяване на ландшафта в района.

Обектът ще се изгради след провеждане на съответните процедури по Закона за водите.

Очакваното въздействие ще бъде:

- краткотрайно по време на изграждане на обекта;
- непряко по време на експлоатацията.

Не се очакват негативни въздействия върху компонентите на околната среда.

Очаквано въздействие: краткотрайно по време на строителството, непряко по време на експлоатация.

Инвестиционното предложение не крие рискове от замърсяване на почвите или водите в следствие на изпускане на замърсители върху земята или в повърхностни водни обекти и подземни води при правилна експлоатация на обекта.

#### **4.4.Обхват на въздействието - географски район; засегнато население; населени места (наименование, вид- град, село, курортно селище, брой жители и други)**

Инвестиционното предложение предвижда **“Водовземане от р. Владайска за охлаждане на пробивна машина за Метролиния - 3**, гр. София, район Красно село, ул. „Житница“ №23, община Столична.

Реализацията на инвестиционното предложение няма да окаже негативно въздействие върху хората и тяхното здраве.

Очакваното въздействие може да се оцени като:

- с малък териториален обхват – на територията на имотите;
- локален характер, незначително и с възможност за възстановяване.

Засегнати могат да бъдат само персонала участващ в строителния процес на обекта и то в незначителна степен, при неспазване изискванията за безопасни условия на труд.

#### **4.5. Вероятност на поява на въздействието**

Вероятността за поява на въздействието е малка.

Само по време на строителството и то краткотрайно.

Вероятността от поява на въздействие се свежда до минимум с предвидените от Възложителя мерки за предотвратяване и намаляване на влиянието и ликвидиране на последствията от пожари и аварии.

#### **4.6. Продължителност, честота и обратимост на въздействието**

Продължителността на въздействието е постоянно, по време на експлоатацията на инвестиционното предложение.

Продължителността на въздействие зависи от времето на експлоатация на обекта.

Обратимостта е в зависимост от времето за прилагане и реагиране съгласно разработен План за действие при природни бедствия, аварии и пожари, земетръс и наводнения.



#### **4.7 Мерки, които е необходимо да се включат в инвестиционното предложение свързани с предотвратяване, намаляване или компенсиране на значителните отрицателни въздействия върху околната среда**

Инвестиционното предложение изисква включване на поетапни мерки по време на работното проектиране, строителството и експлоатацията:

##### **На етап проектиране**

- извършването на проучвателни работи и проектни разработки за изграждане на водохващането;
- придвиждане на места за временно съхранение на битовите и строителните отпадъци до извозването им от лицензирани фирми;

##### **На етап строителство:**

- подържане на строителната техника в добро техническо състояние;
- организиране на разделно изземване, депониране и оползотворяване на хумусния слой на временни депа за съхраняването му в обсега на терена;
- събиране и извозване на генерираните твърди битови отпадъци в контейнери;
- съгласуване с общинската администрация мястото и маршрута за депониране на строителните отпадъци;

##### **По време на експлоатация:**

- недопускане замърсяването на прилежащите терени и повърхностните и подземни води.
- водовземането да се осъществява в съответствие с разрешения режим на водовземане

#### **4.8 Трансграничен характер на въздействията**

Реализацията на инвестиционното предложение няма да окаже въздействие с трансграничен характер.

Възложител:  
(Сюлейман Ергут)