

Информация за преценяване на необходимостта от ОВОС

Информация за контакт с възложителя:

Фирма: Столична община – район „Надежда“, със седалище и адрес на управление: гр. София, ул. „Кирил Дрангов“ № 55, Код по БУЛСТАТ:0006963270598, представлявано от инж. Димитър Александров Димов – кмет на СО – район „Надежда”

Пълен пощенски адрес: гр. София, 1220, район „Надежда“, ж.к. „Надежда“ I, ул. „Кирил Дрангов“ № 55

Телефон, факс и ел. поща (e-mail): тел: 02 495 11 44, факс: 02/837-64-65, ел. поща: info@so-nadejda.com

Управител или изпълнителен директор на фирмата възложител : инж. Димитър Димов – кмет на СО-район „Надежда“

Лице за контакти: арх. Димо Александров – началник – отдел „Устройство на територията, кадастър и регулация, контрол по строителството“ при СО-район „Надежда“, адрес: гр. София, район „Надежда“, ул. „Кирил Дрангов“ № 55, тел. за връзка: 02 495 11 44, ел. поща: info@so-nadejda.com

Резюме на инвестиционното предложение:

Дейността на обекта, предмет на настоящото инвестиционно предложение, е включена в Приложение II към чл. 93, ал. 1, т.1 и 2 на ЗООС - т. 2, буква „г“ - „дълбоки сондажи, в т.ч. : за водоснабдяване“. Информацията за инвестиционното предложение е изготвена в съответствие с изискванията на ЗООС, Приложение 2 от Наредба за условията и реда за извършване на ОВОС.

Касае се за ново инвестиционно намерение, свързано с изграждане на сондажен кладенец за добив на подземни води. Кладенецът се изгради в поземлен имот с идентификатор 68134.1375.2020, попадащ в границите на „Северен парк" - м. „Северен парк", район Надежда, гр. София. Водите от съоръжението ще се ползват за хранване на съществуващата поливна система в парка.

Изграждане на ново съоръжение се налага поради това, че добиваната вода от съществуващ водоизточник е недостатъчна за поддържане в добро състояние на озеленените площи в парка.

Тръбният кладенец ще бъде изграден с моторна сонда с обща дълбочина около 80 метра. За изграждането му няма да се използват взривни работи.

Сондажните работи ще се извършат с автосонда 1БА15 роторно с права циркулация. За изграждането му е необходимо само временното изграждане на утайник с размери 1.5/1.5/1.0 m за циркулиращата вода по време на работа, който след приключване на сондирането ще бъде заринат и изравнен с терена. Изгребаната първоначално хумусна почва ще се разстеле най-отгоре. Сондажът ще бъде прокаран безядково. Доставка на вода необходима по време на сондирането ще става с водоноска. Дейностите по

изграждане на сондажа ще се ограничат в контура на имота и няма да засегнат други територии извън него.

След изграждането на сондажа на дълбочина до 70.00 метра от терена ще се спусне потопяема помпа с върхов дебит до 101/s. Кладенеца ще бъде включен към вече съществуваща поливна система. На устието на съоръжението ще се бъде изградена шахта, в която ще се монтира водомерно устройство и спирателен кран. Входният отвор на шахтата ще се оборудва с метален капак и катинар.

За реализиране на инвестиционното предложение няма да се изгражда нова техническа инфраструктура.

Кладенецът ще експлоатира подземно водно тяло Порови води в Неогена - Софийска котловина с код BG1G00000N033.

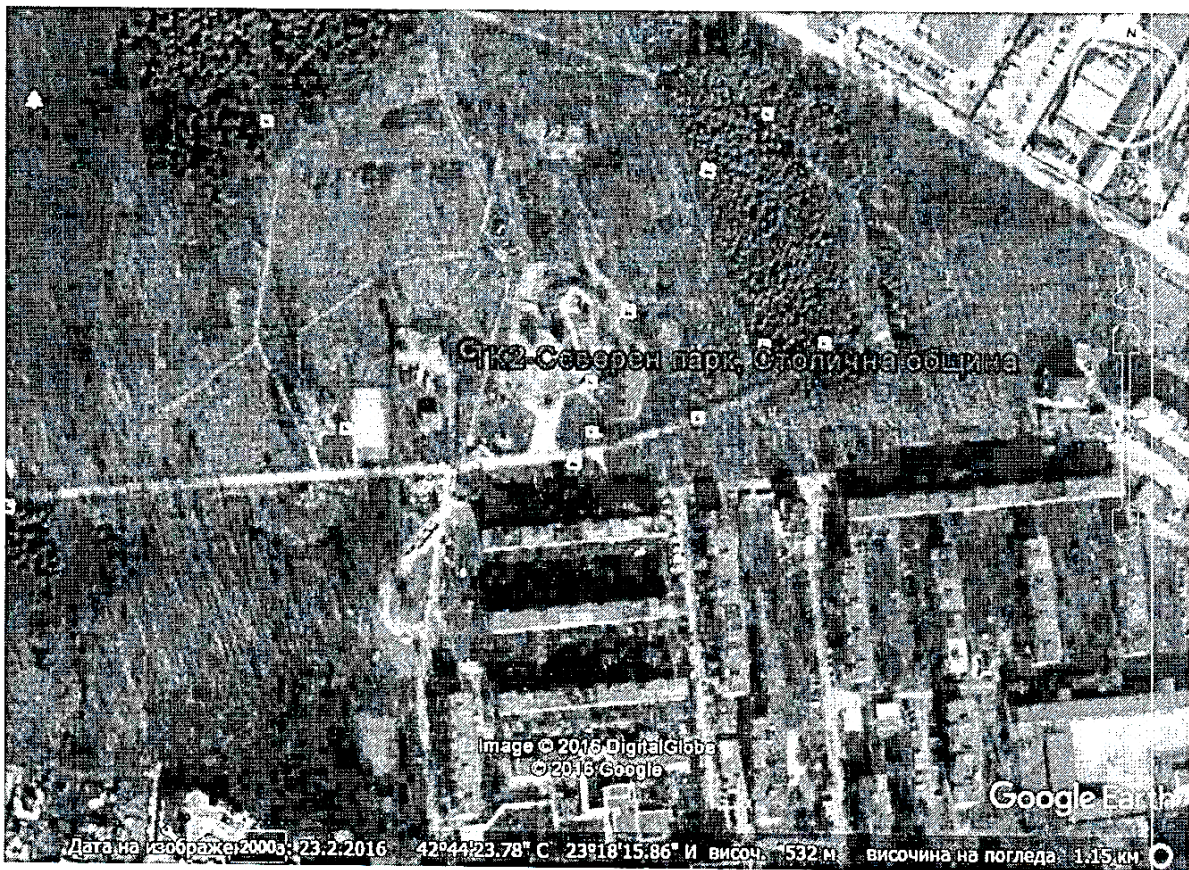
Инвестиционното предложение е свързано с получаване от БДДР разрешително за водовземане от подземни води, чрез нови съоръжения за подземни води, предназначени за водовземане.

Водовземното съоръжение се предвижда да бъде изградено в ПИ 68134.1375.2020, м. „Северен парк“, район „Надежда“, гр. София, ЕКАТТЕ 68134, община Столична, област София. Собственик на поземления имот е Столична община.

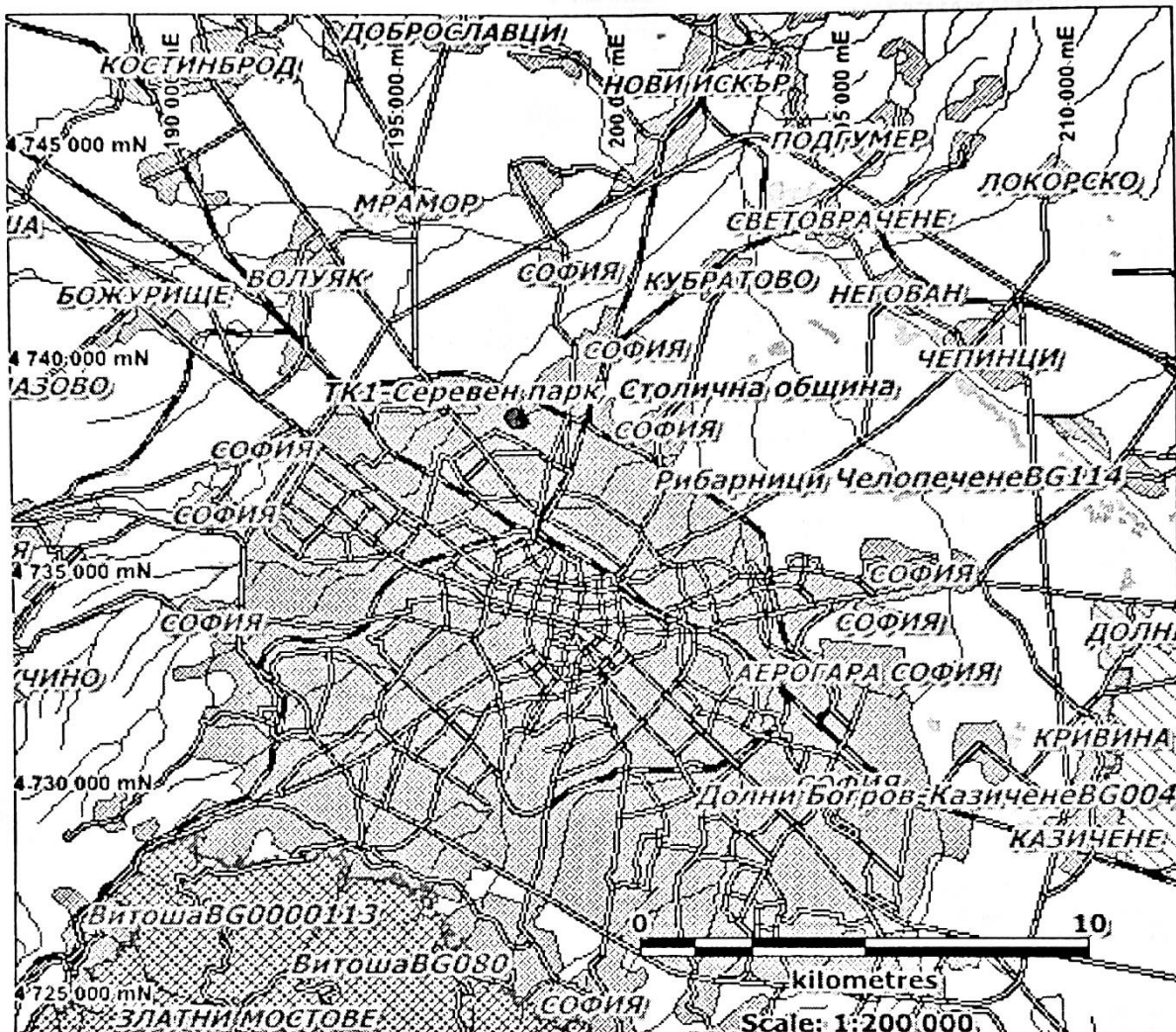
Координатите на точката на проектното съоръжение в географски вид спрямо геоид WGS 84 и преизчислени в метричен вид в БГС2005, 35 зона са представени в Табличен вид:

Таблица 1. Координати на проектния сондаж:

Водоизточник	КООРДИНАТНА СИСТЕМА - UTM, 35 зона	
	ИЗМЕРИТЕЛНА ЕДИНИЦА - метър (т)	
	Y(изток)	X (север)
ТК2 - Северен парк, Столична община - Район Надежда	1.197423.696	1.4738615.993
	2.197416.982	2.4738615.878
	3.197417.741	3.4738634.251
	4.197425.456	4.4738633.670

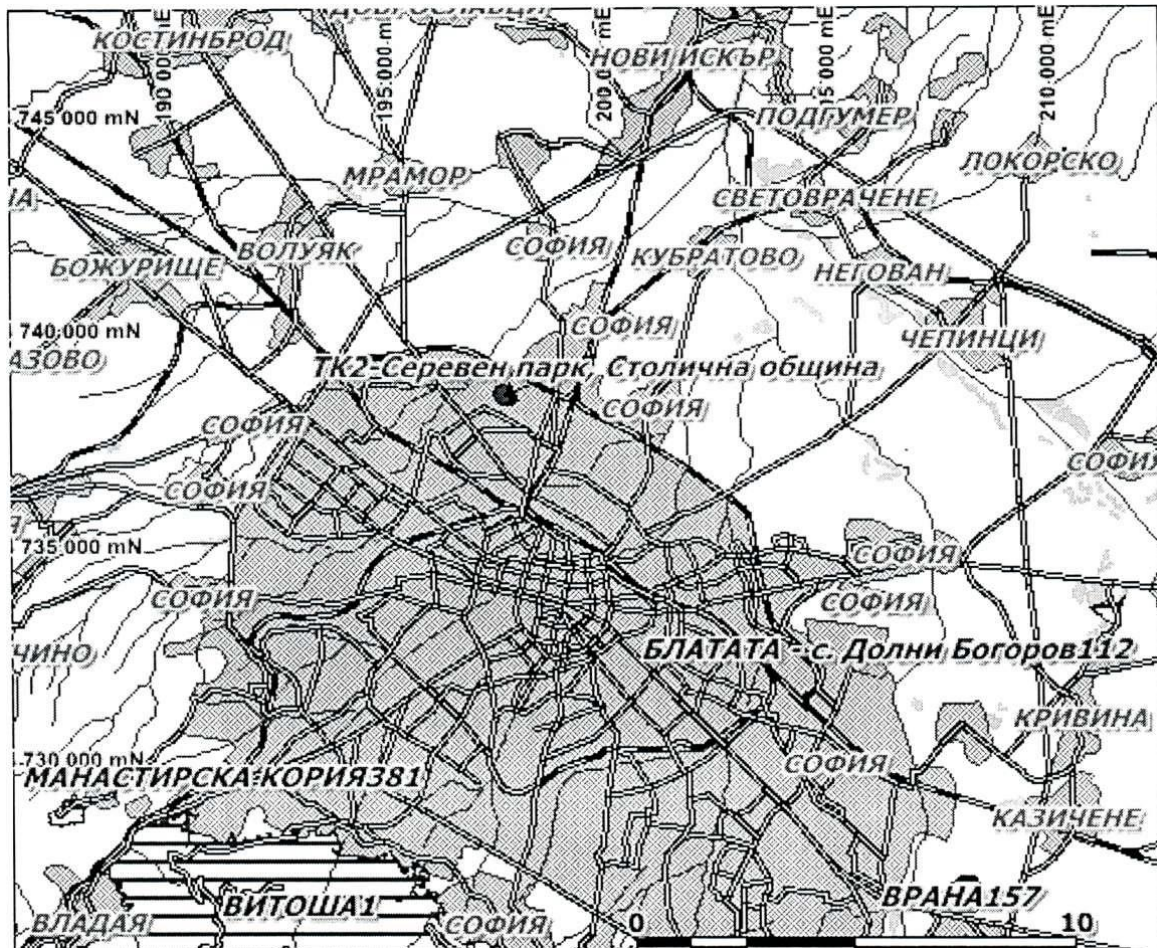


Фиг. 1 Местоположение на ТК2-Северен парк, Столична община в Google Earth



ИП не попада в защитени зони по Natura 2000. Най-близко разположените са Защитени зони (ЗЗ) е ЗЗ за защита на птиците „Витоша“ с код BG080 на разстояние 11 km., „Рибарници Челопечене“ с код BG114 - на разстояние 11.8 km и „Долни Богров - Казичене“ с код BG004 на разстояние около 13.6 km.

Най-близко разположената защитена зона за защита на местообитанията е ЗЗ „Витоша“ с код BG0000113. Тя отстои на разстояние около 11 km от проектния кладенец.



Проектният кладенец не засяга защитени местности и територии. Карта с разположението им е показана на горната фигура.

Най-близко разположените за защитена местност „Манастirsка кория“ на разстояние 13 km от ИП, ЗМ „Блатата - с. Долни Богров“ на разстояние 14.5 km и „Врана“ - на разстояние 15 km.

Природен парк „Витоша“ е на разстояние 11km от ИП. Резерватите „Торфено бранище“ и „Бистришко бранище“ са на разстояние 11 km от проектния кладенец.

ИП не попада в санитарно-охранителни зони. Най-близко разположените водоизточници за питейно-битово водоснабдяване са на разстояние повече от 10 km в посока гр. Костинброд.

Инвестиционното предложение не засяга обекти на културното наследство.

Най-близко разположените обекти подлежащи на здравна защита по смисъла на §1 т. 3 от Допълнителните разпоредби на Наредбата за ОВОС са жилищни сгради, които отстоят на около от 0.2 км южно от ИП.

Обектът няма да има трансгранично въздействие. Също така не се налага промяна или изграждане на нова пътна инфраструктура.

Водата, която ще се добива от тръбния кладенец ще се използва за захранване на съществуваща поливна система. Необходимо е средно денонощно водно количество от 5.0 l/s като периода на експлоатацията ще по време на вегетативния период на растителността - от началото на април до края на м. октомври.

Необходимите средно денонощни и годишни водни обеми са както следва:

- дневен воден обем - 432.0 m³/d;

- годишен воден обем - 157 680 ш³;

- проектен средноденонощен дебит на съоръжението - Q_{np} = 5.0 l/s;

По време на изграждане на сондажа ще има незначително увеличаване на вредните емисии от работата на сондажната апаратура. Въздействието ще изчезне след преустановяване на сондирането.

По време на експлоатация на сондажния кладенец не се очаква поява на общи емисии и вредни вещества във въздуха.

За реализация на инвестиционното намерение не се очаква да се генерират промишлени и/или строителни отпадъци. Сондирането ще се извърши от моторна сонда и ще е необходимо само временното изграждане на утайник за циркулиращата вода по време на работа, който след приключване на сондирането ще бъде заринат и изравнен с терена.

При изграждането ще се използват само няколко кубика условно чиста вода за работната промивка, която ще циркулира между утайника и сондажното оборудване. След приключване на сондажните дейности водата ще бъде събрана с помощта на водоноска и изхвърлена на регламентирано за целта място.

По време на експлоатацията всички добити води ще се оползотворяват за поливане, без да се формират отпадни води.

От реализацията на инвестиционното намерение не се очаква поява или наличие на опасни химични вещества.

III. Местоположение на инвестиционното предложение, което може да окаже отрицателно въздействие върху нестабилните екологични характеристики на географските райони, поради което тези характеристики трябва да се вземат под внимание, и по-конкретно:

1. съществуващо и одобрено земеползване; - **няма в района на обекта**
2. мочурища, крайречни области, речни устия; - **няма в района на обекта**
3. крайбрежни зони и морска околна среда; - **няма в района на обекта**

4. планински и горски райони; - **няма в района на обекта**
5. защитени със закон територии; - **няма в района на обекта**
6. засегнати елементи от Националната екологична мрежа; - **няма в района на обекта**
7. ландшафт и обекти с историческа, културна или археологическа стойност; - **няма в района на обекта**
8. територии и/или зони и обекти със специфичен санитарен статут или подлежащи на здравна защита. - **няма в района на обекта**

IV. Тип и характеристики на потенциалното въздействие върху околната среда, като се вземат предвид вероятните значителни последици за околната среда вследствие на реализацията на инвестиционното предложение: - няма в района на обекта

1. **Въздействие върху населението и човешкото здраве, материалните активи, културното наследство, въздуха, водата, почвата, земните недра, ландшафта, климата, биологичното разнообразие и неговите елементи и защитените територии. Въздействие върху елементи от Националната екологична мрежа, включително на разположените в близост до инвестиционното предложение.**

Инвестиционното предложение не е свързано с производствена дейност, оказваща отрицателно въздействие върху хората и тяхното здраве. Реализацията на инвестиционното предложение няма да създаде рискови фактори по отношение населението.

Не се засягат територии, зони и/или обекти със специфичен хигиенно-охранителен статут или подлежащи на здравна защита. При осъществяване на обекта не се очаква промяна на почвените показатели от съществуващото положение, ако строителството и експлоатацията се осъществят съгласно действащите нормативни изисквания.

Негативно въздействие върху атмосферния въздух при изграждането и експлоатацията на обекта не се очаква.

При спазване на одобрените проекти и законови изисквания не се очаква отрицателно въздействие върху компонентите на околната среда - атмосферен въздух, води, почвата, земни недра, ландшафт, биоразнообразие и неговите елементи.

Не се засягат защитени територии, съгласно Закона за защитените територии. При реализацията на обекта не се очакват наднормени нива на шум, вибрации, или поява на вредни лъчения. Обхватът на въздействието се ограничава в площта на имота без да засяга населени места и повърхностните води в района.

Реализацията на обекта не би повлияла върху качествата на почвата и земните недра. Земните изкопни маси, които ще се формират при полагане на

елементите на системата ще се използват за обратната засипка и заравяне на терена.

Строителството и експлоатацията на инвестиционното предложение не е свързана с дейности, оказващи отрицателно въздействие върху ландшафта в района. Основните нарушения на територията на обекта ще бъдат техногенни, временни и то само в зоната на изкопите за полагане на елементите на системата.

На територията на имота, в които се предвижда да се реализира инвестиционното предложение, не са установени находища и местообитания на редки и защитени растителни и животински видове, поради което не се очаква отрицателно въздействие върху биологичното разнообразие в района.

Въздействие върху хората и тяхното здраве

Инвестиционното предложение не попада в санитарно-охранителни зони на източници за питейно-битово водоснабдяване.

По време на строителството на сондажния кладенец, ще бъде използвана и товарна и транспортна техника. Тъй като строителните работи са предвидени да се извършат само в светлата част на денонощието и в много ограничен период от време, може да се твърди, че той няма да оказва шумово натоварване и неблагоприятен здравен ефект върху населението.

По време на строителството е възможно запрашаване на площадката, като разпространението на праха ще зависи от посоката на въздушните течения. Препоръчително при извършване на строителните дейности да се предприемат действия, насочени към ограничаване разпространението на праховите емисии чрез оросяване на площадката. Като се има предвид, че експозицията ще е временна и че ще предприемат мерки за намаляването на праховите емисии, считаме че неблагоприятния здравен ефект върху населението ще е минимален.

По време на изграждане и експлоатацията на сондажния кладенец не се предвиждат взривни работи.

По време на експлоатацията следва да се вземе предвид факта, че използването на сондажните кладенци не е свързано с отделяне на вредни и неорганизиранни емисии, поради което няма предпоставки за оказване на неблагоприятен ефект върху хората и тяхното здраве.

Атмосферен въздух

Оценка на въздействието върху атмосферния въздух в резултат от реализацията на мероприятията и дейностите, предвидени в инвестиционното предложение може да се търси в два аспекта – в процеса на строителството и при експлоатацията на обекта.

При изкопните работи ще има отделяне основно на прах. Степента на запрашеност зависи от почвата, използването на строителна механизация, интензивността на работа и др. фактори, но това замърсяване ще има локален обхват - строителната площадка на съответния обект и радиус до 20 м. около нея.

Практиката показва, че е възможно при неблагоприятни климатични условия (сухо време, фина структура на земната маса и др.) максималните приземни концентрации на прах да достигнат до 2 пъти стойността на нормата, но това въздействие е с ограничен териториален обхват, с краткотрайна продължителност и с ниска честота (изолирани явления).

При работата на строителните и транспортните машини, с отработени газове от двигателите ще се отделят азотни и серни оксиди, въглероден оксид, въгледороди и др.

Малкият обхват на замърсяването и неговата неголяма продължителност по обекти са основания да се прогнозира, че строителните работи няма да окажат значително въздействие върху качеството на въздуха.

Шум и вибрации

Основни характеристики на шума и на вибрациите са механичните трептения с честота от 16 до 20 000 Hz, които се разпространяват в еластична материална среда (най - често въздух) и предизвикват слухови усещания, се наричат звук. За шум се счита всеки неприятен или нежелан звук, който нарушава тишината и отдиha или е опасен за здравето, като предизвиква разнообразни функционални и структурни увреждания, намалена работоспособност, затруднява речевото общуване и възприемането на звуковите сигнали от околната среда. От хигиенна и психо физиологична гледна точка към шумовете се причисляват и тоновете (звуци с определена честота), когато те оказват вредно въздействие върху човешкия организъм.

По-важните физични параметри, характеризиращи звуковите колебания са:

- Честота – брой трептения за 1 s, изразява се в Hz;
- Звуково налягане - разликата между моментната стойност на налягането в средата, в която се разпространяват звуковите вълни, и налягането в същата среда при липса на звукови вълни;
- Интензитет на звука - звуковата енергия, която преминава през единица площ (1 m^2) за единица време (1 s);
- Ниво на звуково налягане (ниво на интензитета на звука):

$L_p = 20 \cdot \lg(p/p_0)$; ($L_J = 10 \cdot \lg(J/J_0)$), където:

- L_p (L_J) е ниво на звуково налягане (интензитет на звука);
- P (J) - ефективна стойност на звуковото налягане
- p_0 (J_0) - прагово значение;
- $p_0 = 2 \cdot 10^{-5} \text{ Pa}$;
- $J_0 = 10^{-12} \text{ W/m}^2$) при честота 1000 Hz;

Ниво на звука по XY - ниво на звука, определено с шумомер при честотни корекции $x = A, B, C$ или D и при време на осредняване $Y = F, S$ или I ;

Еквивалентно ниво на звука - определя се с използване на зависимостта:

$L_{eq} = q/0.3 \cdot \lg(1/T) \cdot \sum 10(0.3 \cdot L_i)/q \cdot t_i$, където:

- T - интервал от време, за който се определя еквивалентното ниво на звука;
- L_i - стойност на нивото на звука в интервала t_i ;
- q - коефициент (обикновено се приема $q = 3 \text{ dB}$);
- Сила на чуване - субективна оценка на интензитета на звука.

По - важните физични параметри, характеризиращи механичните трептения са:

- честота, Hz;
- вибропреместване, μm ;
- виброскорост, mm.s^{-1} ;
- виброускорение, m.s^{-2} ;
- ефективна стойност на параметрите на вибрации;
- ниво на виброскоростта, L_v, dB

$L_v = 20 \lg(v/v_0)$, dB, където:

- v – средноквадратична стойност на виброскоростта;
- $v_0 = 5 \cdot 10^{-5} \text{ mm.s}^{-1}$ -прагова средноквадратична стойност на виброскоростта.

Вредните въздействия на вибрациите и шума върху човека за различните честотни диапазони (инфразвук $f < 16 \text{ Hz}$; звуков диапазон $16 < f < 18\,000 \text{ Hz}$; ултразвук $f > 18 \text{ kHz}$)

Въздействие на шума и вибрациите върху човека

Експериментално е установено, че резонансните честоти на частите на човешкото тяло са: на гръдния кош 2-12 Hz, на краката 2-8 Hz, на стомаха 4-12 Hz, на главата 20-30 Hz, на очите 60-90 Hz. Тогава когато вибрациите в тези честотни ленти са значителни, човек има болезнено усещане и дискомфорт в резултат от резонансни явления. Всичко това води до нарушения във вестибуларния апарат, прилошаване, нарушаване на дишането и сърдечната дейност, нарушаване на зрението. Повишените вибрации и шум в жилищата водят до нарушаване на условията за отдих и сън, и последваща неефективна работа.

На площадката, където се предвижда изграждането на обекта, няма разположени източници на шум и/или вибрации, в резултат от действието, на които да се достига до наднормени нива на шумовото и вибрационното състояние на средата. Сравнително невисокия транспортен поток, по наличните пътища, не допринася за утежняване на акустичната обстановка.

На площадката, където се предвижда изграждането на обекта, няма разположени източници на шум и/или вибрации, в резултат от действието, на които да се достига до наднормени нива на шумовото и вибрационното състояние на средата.

Геоложката среда

Въздействието върху геоложката основа ще бъде локално с малък дълбочинен обхват.

Въздействието може да се дължи от неправилно проектиране и строителство, като предизвика пропадания и други процеси. Не се очаква съществено нарушение на режима на плитките подземни води. Предварителна инженерна подготовка на терена ще е наложително при положение, че са налице по-сложни инженерногеоложки условия.

Почви

Изграждането на кладенеца в предвидените очертания, съгласно представеното инвестиционно предложение не би довело до замърсяване на почвата и оттам до промяна в химичния състав и химичните свойства на почвата, а следователно и до промяна на естественото плодородие и екологичното състояние на почвата.

Освен това се предвижда почвеният материал от изкопите да бъде акумулиран в прилежащите почви, така че той няма да бъде безвъзвратно унищожен.

В инвестиционното предложение не се предвижда изграждане на нова или промяна на съществуващата пътна инфраструктура.

Предполага се, че те ще имат подчертано ограничено разпространение и като се има предвид само очистващата способност на почвата, не се очакват съществени изменения в състава и свойствата на почвата.

2. Очакваните последици, произтичащи от уязвимостта на инвестиционното предложение от риск от големи аварии и/или бедствия.

На обекта няма да бъдат налични опасни химични вещества

В близост до обекта, предмет на инвестиционното предложение, няма разположени предприятия/съоръжения, класифицирани с висок или нисък рисков потенциал.

3. Вид и естество на въздействието (пряко, непряко, вторично, кумулативно, краткотрайно, средно- и дълготрайно, постоянно и временно, положително и отрицателно).

Въздействието на обекта по време на строителството /реализацията на инвестиционното предложение върху околната среда ще е следното:

- ✓ Пряко като въздействие;
- ✓ Значително като характер за обслужващите строителната техника;
- ✓ Краткотрайно по време;
- ✓ Временно като продължителност;
- ✓ Локално като обхват за околната среда;
- ✓ Без кумулативен ефект.

Съгласно приетите критерии, въздействието на обекта върху околната среда при експлоатацията ще е следното:

- ✓ Пряко като въздействие;
- ✓ Незначително като ефект;
- ✓ Дълготрайно по време;
- ✓ Постоянно като продължителност;

Най-общо въздействието върху компонентите на околната среда може да се оцени предварително, като незначително, краткотрайно, без кумулативно действие и локално само в района. Не се засягат населени места или обекти, подлежащи на здравна защита.

4. Степен и пространствен обхват на въздействието - географски район; засегнато население; населени места (наименование, вид - град, село, курортно селище, брой на населението, което е вероятно да бъде засегнато, и др.).

Основното въздействие е свързано със замърсяването на въздуха през строителния период. По данни от експертни изчисления за аналогични обекти през строителния период въздействието ще бъде незначително в района на строителната площадка и на разстояние до 30-50 м от нея, краткотрайно.

5. Вероятност, интензивност, комплексност на въздействието и възможност за ефективно намаляване на въздействията

Основните източници на замърсяване са строителната механизация и автотранспорта (при извършване на строителни работи, въздухът се замърсява с прах). Тези източници на замърсявания са неорганизирани.

По време на монтажните дейности е възможно само временно замърсяване чрез запрашаване на въздуха и слабо повишаване на шумовото въздействие, но то ще е минимално и краткотрайно. При правилно изпълнение на предвидените дейности по реализация на инвестиционното предложение няма да възникнат ситуации свързани с отделяне на емисии, замърсяващи компонентите на околната среда.

6. Очакваното настъпване, продължителността, честотата и обратимостта на въздействието.

Въздействието на обекта по време на строителството/реализацията на инвестиционното предложение върху околната среда ще е следното:

- Пряко като въздействие;
- Значително като характер за обслужващите строителната техника и в съседно разположените сгради;
- Краткотрайно по време;
- Временно като продължителност;
- Локално като обхват за околната среда;

- Без кумулативен ефект.

Съгласно приетите критерии, въздействието на обекта върху околната среда при експлоатацията ще е следното:

- Пряко като въздействие;
- Незначително като ефект;
- Дълготрайно по време;
- Постоянно като продължителност;

7. Комбинирането с въздействия на други съществуващи и/или одобрени инвестиционни предложения.

Реализацията и експлоатацията на инвестиционното предложение не предполага комбинирано въздействие с други инвестиционни предложения, внесени от СО-район „Надежда“.

8. Трансграничен характер на въздействието.

Реализацията и експлоатацията на инвестиционното предложение не предполага трансгранично въздействие.

9. Мерки, които е необходимо да се включат в инвестиционното предложение, свързани с избягване, предотвратяване, намаляване или компенсиране на предполагаемите значителни отрицателни въздействия върху околната среда и човешкото здраве.

Мерки за намаляване на отрицателните въздействия върху околната среда по време на строителството:

Атмосферен въздух

- да не се допуска да работят строителни машини и МПС с неизправни двигатели с вътрешно горене;
- да не се допуска извън габаритно товарене на транспортни средства с насипни материали;
- местата за временно съхранение на насипни материали и строителни отпадъци при сухо и ветровито време да се омокрят (оросяват) или да се покриват, за да се намаляват неорганизираните емисии на прах;
- местата за временно складиране на насипни материали и строителни отпадъци своевременно да се почистват след оползотворяването и извозването им;
- омокряне (оросяване) на временните транспортни подходи без твърда настилка.

Шум

- да се предвидят мерки за обезшумяване на вентилационните и климатични системи, съобразно Закона за шума и подзаконовата база към него, с цел спазване нормите за дневен и нощен шум;

- строително-монтажните дейности и транспортирането на материалите и конструктивните елементи да се извършват само през дневния период;
- да не се допуска работа на строителна и транспортна техника на празен ход;

Отпадъци

Образуваните отпадъци да се събират отделно и съхраняват на временни площадки до:

- извозване на строителните отпадъци на депо и по маршрут, определени от компетентните органи;
- събиране на твърдите битови отпадъци в метален контейнер и извозването им на организирано депо за ТБО, съгласно утвърдена схема от компетентния административен орган;

Необходимо е изпълнителят да изготви точни указания за мястото за временен престой на строителната техника и местата за временно складиране на строителните материали, образуваните отпадъци и изкопаните земно-скални маси в границите на строителната площадка.

Почви

- Съхраняване на отнетия хумусен слой и оползотворяването му като повърхностен слой при обратното насипване на част от земните маси върху фундаментите;
- Точно маркиране на подходите към строителните петна на терена;
- Свеждане до минимум строителната площ около обекта;
- Да не се допуска утъпкване и замърсяване на съседни на инвестиционното предложение терени;
- Да не се допуска замърсяване на почвата с гориво-смазочни материали от строителна и монтажна техника;
- Да се извършат рекултивационни мероприятия на терените, освободени от строителни материали и на временните депа за съхраняване на изкопни земно-скални маси;
- Рекултивация на тези части от трасетата при прокарването на фундаментите.

Културно и историческо наследство

В района на инвестиционното предложение няма обекти на културно историческото наследство. На площадката, определена за изграждане на обекта, не са установени видими останки от археологични паметници.

Възможността от съществуването на археологични паметници в района изисква, ако в процеса на извършваните строителни дейности се попадне на такива, е необходимо да се преустанови дейността и извършат съответните проучвания и консервации, съгласно изискванията на чл.18 от Закона за паметниците на културата и музеите.

При осъществяване на инвестиционното предложение, следва да бъдат взети предвид следните мерки за намаляване на възможни отрицателни въздействия върху околната среда:

- Всички процеси по подготовка на сондажната площадка, обезопасяването ѝ, монтажа и демонтажа на сондажната апаратура, да се извършват съгласно комплексните единни трудови норми за сондажни работи, нормите за безопасност на труда и нормите за опазване на околната среда.

-При изграждането и водочерпенето на кладенеца да се спазват всички приложими нормативни изисквания задължения за осигуряване на безопасност на трудовата дейност.

-При евентуални замърсявания на почвата с ГСМ от използваните машини, в хода на проучвателните работи, да се извърши изгребване на почвата на дълбочина 0,2 m под проникването, след което да се извърши рекултивация на терена.

В процеса на експлоатация да се провеждат собствени системни наблюдения върху количествата и качествата на добиваната подземна вода в съответствие с чл.174 от Закона за водите;

С цел опазване на подземните води от замърсяване, е необходимо при реализирането на инвестиционното предложение да се спазват забраните на чл.118а, ал.1, т.2-4 и да се имат предвид мерките по чл. 118, ал. 2, т. 7 и забраната по чл. 118в, т.1 от Закона за водите.

V. Обществен интерес към инвестиционното предложение – не е наличен към датата на представяне на настоящата информация.