

# И.П.И

Институт за пазарна икономика

## Макроикономически анализ и прогноза за нуждите за изготвяне на бюджет на Столична община за 2021 г.

Институт за пазарна икономика

[www.ime.bg](http://www.ime.bg) / [www.regionalprofiles.bg](http://www.regionalprofiles.bg) / [www.265obshtini.bg](http://www.265obshtini.bg)

14 октомври 2020 г.

# Кризата в Европа през 2020 г.

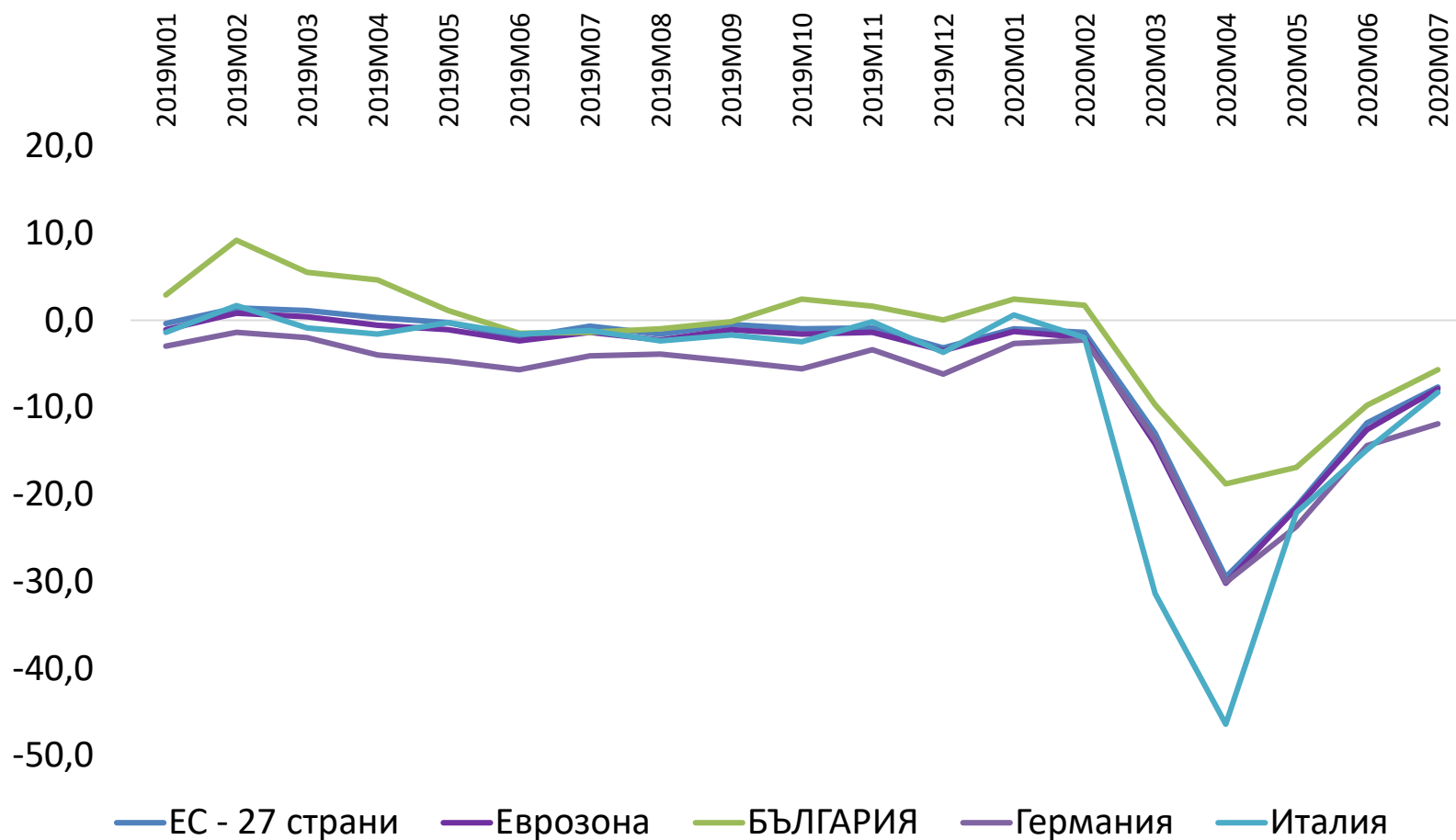
## Реален ръст на БВП

(годишно изменение спрямо същия период на предходната година)

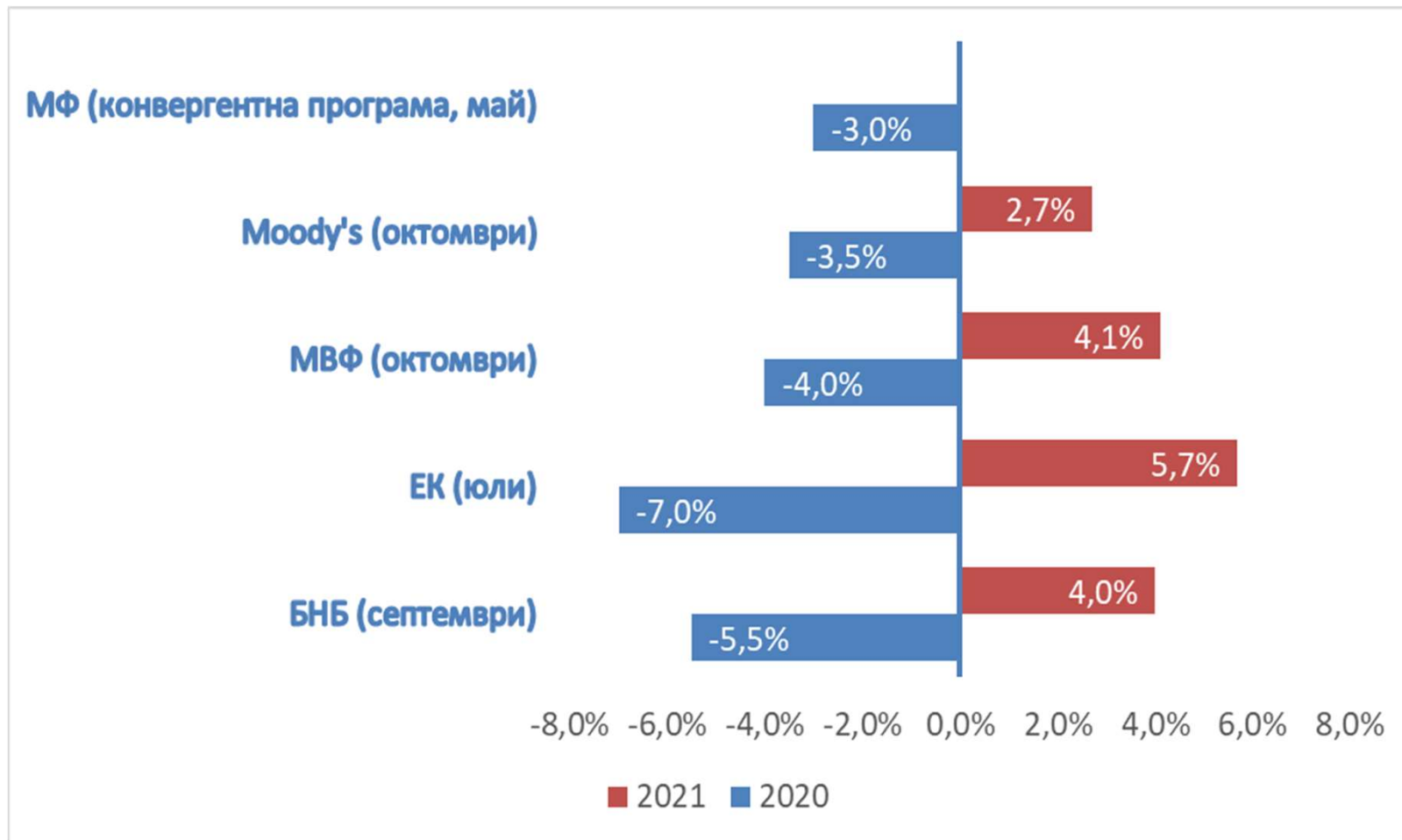
	2019 Q1	2019 Q2	2019 Q3	2019 Q4	2020 Q1	2020 Q2
ЕС - 27 страни	1,7	1,5	1,6	1,2	-2,7	-13,9
Еврозона	1,5	1,2	1,4	1,0	-3,2	-14,7
БЪЛГАРИЯ	3,8	3,5	3,2	3,1	2,4	-8,5
Германия	1,1	0,1	0,8	0,4	-2,2	-11,3

# Шок и начало на възстановяването в Европа

Индекс на промишленото производство, промяна в % спрямо същия месец на предходната година



# Прогнози на водещи институции: БВП през 2020 и 2021 г.



# Макро прогноза за България: обобщение на ИПИ

## Прогноза за основни макроикономически показатели за България

Годишни изменения	2017	2018	2019	2020*	2021*
БВП (реален растеж, %)	3,5	3,1	3,4	-5,0	5,0
Заетост (промяна в броя заети, %)	1,8	-0,1	0,3	-2,5	1,2
Средногодишна инфлация (ХИПЦ) (%)	1,2	2,6	2,5	0,1	1,0
Коефициент на безработица (НРС) (%)	6,2	5,2	4,2	6,2	5,5
Вземания на банковия сектор от фирми (%)	3,7	7,7	5,9	1,0	4,0
Вземания на банковия сектор от домакинства (%)	6,1	11,2	9,8	6,0	7,0

# Профил на икономиката на София

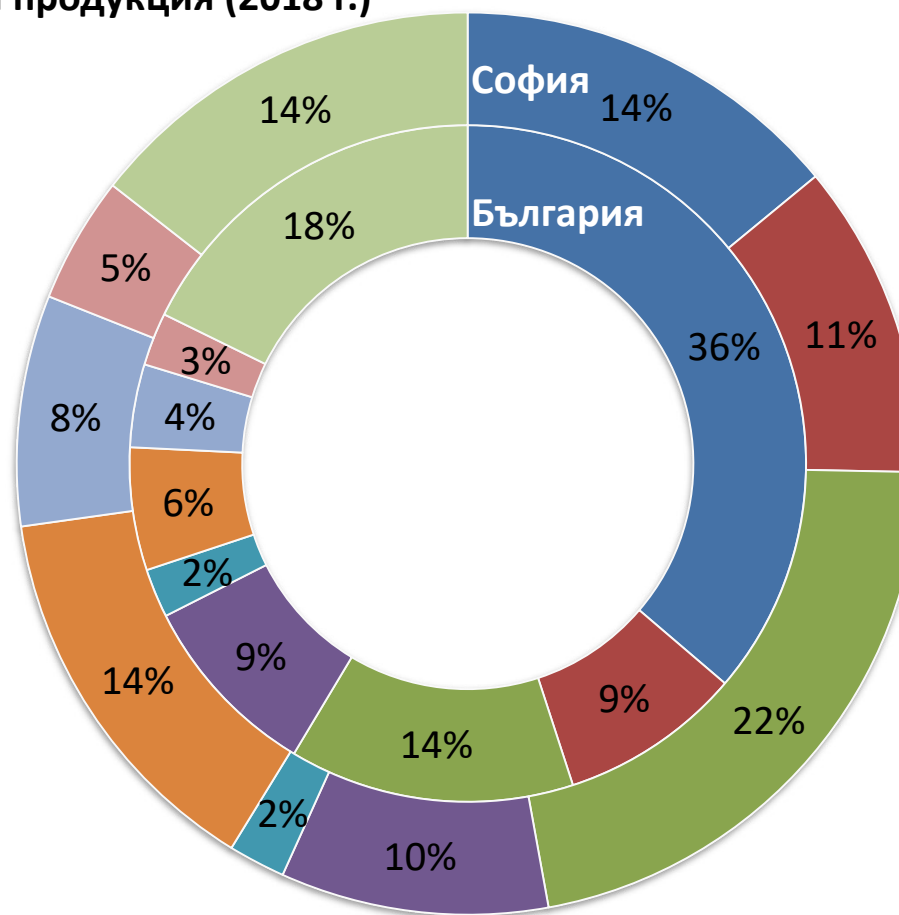
2018 г.	БДС по икономически сектори, млн. лв.				БВП, млн. лв.
	Общо	Селско стопанство	Индустрия	Услуги	Общо
Общо за страната	95 119	3698 (4%)	24 522 (26%)	66 898 (70%)	109 695
София (столица)	38 469	64 (0%)	4336 (11%)	34 068 (89%)	44 364
Дял на София спрямо България	40%	2%	18%	51%	40%

# Структура на икономиката на София

Дял на секторите в произведената продукция (2018 г.)

Столична община & България

- Преработваща промишленост
- Строителство
- Търговия
- Транспорт
- Хотели и ресторанти
- ИКТ
- Професионални дейности
- Административни дейности
- Други



# Кои сектори задават динамиката в столицата?

Нефинансови предприятия в Столична община (данни за избрани сектори, които носят 90% от продукцията в столицата)	Произведена продукция (хил. лв., 2018 г.)	Ръст на продукцията (2016-2018 г.)
<b>Общо за София</b>	<b>66 958 201</b>	<b>+21%</b>
Преработваща промишленост	9 380 358	+22%
Строителство	7 560 048	+29%
Търговия	14 619 460	+18%
Транспорт	6 427 287	+19%
Хотели и ресторанти	1 368 168	+20%
Операции с недвижими имоти	2 774 031	+52%
Информационни и комуникационни технологии (ИКТ)	9 367 325	+25%
в т.ч. Информационни технологии и услуги	5 401 841	+44%
Професионални дейности	5 542 057	+16%
Административни дейности	3 037 529	+30%



# Наети и заплати в София

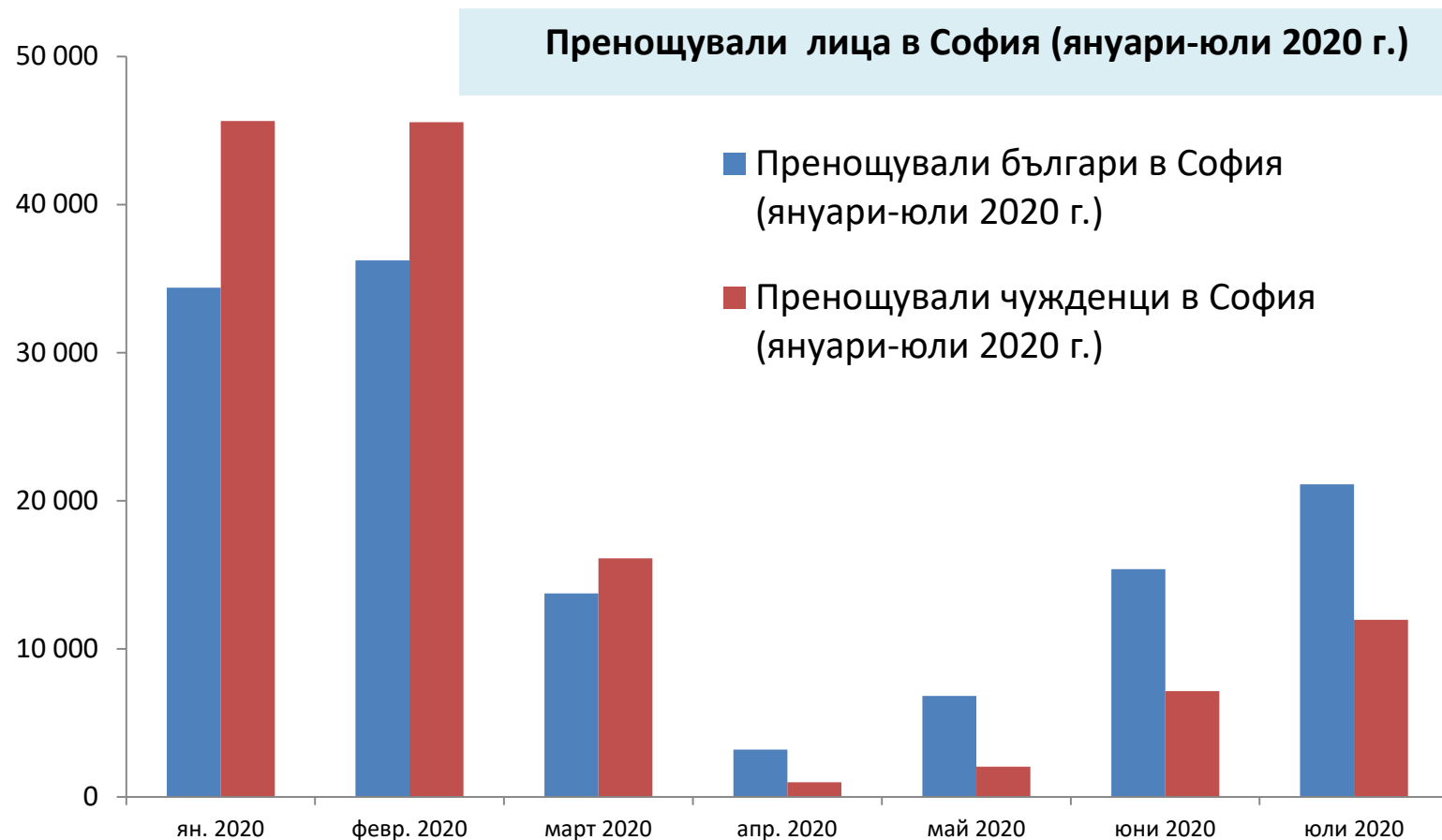
Наети по трудово и служебно правоотношение в София (данни за избрани сектори, в които работят над 90% от наетите)	Брой наети (2018 г.)	Ръст на наетите (2016-2018 г.)	Средна брутна месечна заплата (лв., 2018 г.)	Ръст на заплатите (%, 2016-2018 г.)
<b>Общо за София</b>	<b>751 111</b>	<b>+27 821</b>	<b>1586</b>	<b>+22%</b>
Преработваща промишленост	62 488	+2363	1368	+23%
Строителство	44 195	+1719	1116	+21%
Търговия	148 960	+2737	1478	+21%
Транспорт	50 472	+1088	1411	+19%
Хотели и ресторанти	32 137	+1437	755	+23%
Операции с недвижими имоти	11 458	+412	1346	+18%
ИКТ	79 050	+9174	3004	+20%
в т.ч. ИТ	52 309	+9687	3529	+17%
Финансови дейности	41 453	-59	2183	+16%
Професионални дейности	53 564	+3934	2002	+21%
Административни дейности	66 382	+2712	1087	+25%
Държавно управление	38 053	-45	1632	+18%
Образование	37 525	+729	1238	+19%
Здравеопазване и соц. работа	35 515	+139	1474	+23%

# Загубени работни места по време на извънредното положение



Източник: Агенцията по заетостта

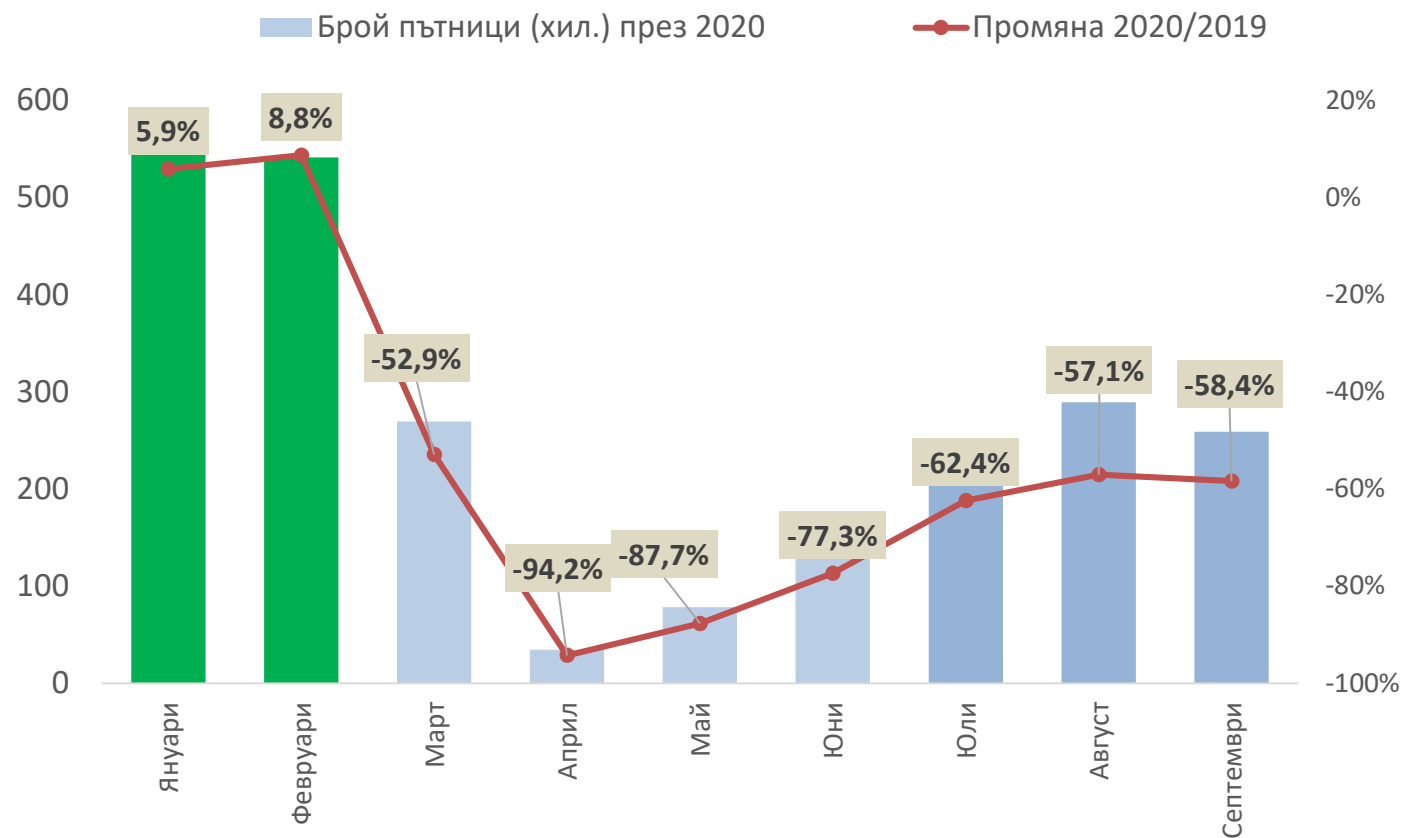
# Спирането на туристическия поток



Източник: ЕСТИ

# Ефектът върху трафика на летището

Пътници на Летище София



# Ефект на пандемията върху бюджета на Столична община през 2020 г.

Актуализация в края на април 2020 г.

- 23,4 млн. лв. намаление на приходите – 12,1 млн. лв. в данъчните приходи и 11,3 млн. лв. в неданъчните приходи

Ефект по основни пера в приходната част:

- Отлагане на плащания, но последващо догонване при облагането на недвижимите имоти и превозните средства
- По-сериозен ефект върху приходите от облагането на сделките
- Продължителен негативен ефект върху приходите от туристически данък и по-малко приходи от такситата
- Силен ефект върху неданъчните приходи, в т.ч. такса за детски градини, за технически услуги и тротоарно право, както и спад на приходите от продажбата на нефинансови активи;

Потенциална втора актуализация на бюджета за 2020 г., поради по-силен негативен ефект при неданъчните приходи

# Два сценария за бюджета на Столична община през 2021 г.

Сценарий „**лято 2020**” (базов) – леки мерки, без строги ограничения на стопанската активност

- Ограничен ефект върху бюджета на Столична община
- По-нисък ръст в приходите от основните данъци, в т.ч. облагането на сделките и туристически данък. Повишен риск от неизпълнение при неданъчните приходи

Сценарий „**пролет 2020**” (негативен) – строги мерки, с ограничения на стопанската активност и продължително затворени детски градини

- Очакване за сходни данъчни мерки в отговор на кризата – отлагане и облекчаване на данъчни задължения
- Силно негативен ефект върху бюджета по подобие на 2020 г.
- Сериозен ефект както в данъчните, така и в неданъчните приходи
- Неизбежна актуализация и на бюджета за 2021 г.

# И.П.И

Институт за пазарна икономика

## Макроикономически анализ и прогноза за нуждите за изготвяне на бюджет на Столична община за 2021 г.

Институт за пазарна икономика

[www.ime.bg](http://www.ime.bg) / [www.regionalprofiles.bg](http://www.regionalprofiles.bg) / [www.265obshtini.bg](http://www.265obshtini.bg)

14 октомври 2020 г.