

Приложение № 2 към чл. 6 от
Наредбата за условията и реда за
извършване на оценка на
въздействието върху околната
среда

ИНФОРМАЦИЯ ЗА ПРЕЦЕНЯВАНЕ НА НЕОБХОДИМОСТТА ОТ ОВОС

I. ИНФОРМАЦИЯ ЗА КОНТАКТ С ВЪЗЛОЖИТЕЛЯ:

Име, постоянен адрес, търговско наименование и седалище.

„ВАДИАС“ ООД

II. РЕЗЮМЕ НА ИНВЕСТИЦИОННОТО ПРЕДЛОЖЕНИЕ:

1. Характеристики на инвестиционното предложение:

а) размер, засегната площ, параметри, мащабност, обем, производителност, обхват, оформление на инвестиционното предложение в неговата цялост;

С настоящото инвестиционно предложение „Изграждане на площадка за рециклиране на отпадъци от пластмаса“ в поземлени имоти с идентификатори 87401.7501.39, 87401.7501.40 и 87401.7501.41, с. Яна, район „Кремиковци“, Столична община се предвижда обособяване на площадка за дейности с отпадъци, и по-конкретно – площадка за рециклиране на отпадъци от пластмаса, оборудвана със съоръжения за рециклиране на пластмаса и складово стопанство. Площадката ще бъде разположена в Западна промишлена зона на село Яна, р-н Кремиковци, Столична община, на територията на три производствени имота с обща площ 8645 кв.м. Имотите са собственост на дружеството и разполагат с изградена инфраструктура - електроснабдяване, водоснабдяване, достъп до пътната мрежа. Върху по-

голямата част от площта са разположени производствени халета, в които ще бъде монтирана екструдиреща машина с роторна мелница и ще бъдат обособени места за предварително третиране и съхраняване на постъпващите отпадъци, както и складови площи за произведения регранулат.

На площадката ще се приемат единствено неопасни отпадъци от пластмаса (LDPE, LLDPE, MDPE, HDPE и други) с цел производство на качествен пластмасов гранулат, предвиден за влягане като суровина при производството на различни пластмасови изделия. Рециклирането на пластмасовите отпадъци ще се извършва на последователни етапи на смилане, разтопяване и гранулиране чрез модулно свързани роторна мелница и екструдиреща машина, които ще бъдат монтирани в едно от халетата. На останалата част от площадката ще бъдат обособени места за съхраняване на балирана и насипна отпадъчна пластмаса, на готова продукция и на резервни части/оборудване.

Максималната производителност на съоръженията е оценена на около 8000 – 9000 т. регранулат годишно при режим на работа 24/7, като техническият капацитет на производство екструдера е 1 т./час. Благодарение на наличния складов капацитет, на площадката могат да бъдат приемани отпадъци от пластмаса с годишно количество около 20 000 - 30 000 т./год. Отпадъците, които ще се рециклират на годишна база на площадката са класифицирани с код и наименование съгласно Наредба №2 за класификация на отпадъците, както следва:

| Код | Наименование | Дейност* | Количество** тона/годишно |
|----------|---|--|------------------------------|
| 02 01 04 | пластмасови отпадъци (с изключение на опаковки) | R3 – Рециклиране/възстановяване на органични вещества, които не са използвани като разтворители, включително чрез компостиране и други процеси на биологична трансформация R12 – Размяна на отпадъци за подлагане на някоя от дейностите с кодове R 1 - R 11 (предварително третиране) R13 – Съхраняване на отпадъци до извършването на някоя от дейностите с кодове R 1 - R 12, с изключение на временното съхраняване на отпадъците на площадката на образуване до събирането им | 240 |
| 07 02 13 | отпадъци от пластмаси | R3 – Рециклиране/възстановяване на органични вещества, които не са използвани като разтворители, включително чрез компостиране и други процеси на биологична трансформация R12 – Размяна на отпадъци за подлагане на някоя от дейностите с кодове R 1 - R 11 (предварително третиране) R13 – Съхраняване на отпадъци до извършването на някоя от дейностите с кодове R 1 - R 12, с изключение на временното съхраняване на отпадъците на площадката на образуване до събирането им | 2000 |
| 12 01 05 | стърготини, стружки и изрезки от пластмаси | R3 – Рециклиране/възстановяване на органични вещества, които не са използвани като разтворители, включително чрез компостиране и други процеси на биологична трансформация R12 – Размяна на отпадъци за подлагане на някоя от | 300 |

| | | | |
|----------|----------------------|--|-------|
| | | дейностите с кодове R 1 - R 11 (предварително третиране) R13 – Съхраняване на отпадъци до извършването на някоя от дейностите с кодове R 1 - R 12, с изключение на временното съхраняване на отпадъците на площадката на образуване до събирането им | |
| 15 01 02 | пластмасови опаковки | R3 – Рециклиране/възстановяване на органични вещества, които не са използвани като разтворители, включително чрез компостиране и други процеси на биологична трансформация R12 – Размяна на отпадъци за подлагане на някоя от дейностите с кодове R 1 - R 11 (предварително третиране) R13 – Съхраняване на отпадъци до извършването на някоя от дейностите с кодове R 1 - R 12, с изключение на временното съхраняване на отпадъците на площадката на образуване до събирането им | 25000 |
| 16 01 19 | пластмаси | R3 – Рециклиране/възстановяване на органични вещества, които не са използвани като разтворители, включително чрез компостиране и други процеси на биологична трансформация R12 – Размяна на отпадъци за подлагане на някоя от дейностите с кодове R 1 - R 11 (предварително третиране) R13 – Съхраняване на отпадъци до извършването на някоя от дейностите с кодове R 1 - R 12, с изключение на временното съхраняване на отпадъците на площадката на образуване до събирането им | 4000 |
| 17 02 03 | пластмаса | R3 – Рециклиране/възстановяване на органични вещества, които не са използвани като разтворители, включително чрез компостиране и други процеси на биологична трансформация R12 – Размяна на отпадъци за подлагане на някоя от дейностите с кодове R 1 - R 11 (предварително третиране) R13 – Съхраняване на отпадъци до извършването на някоя от дейностите с кодове R 1 - R 12, с изключение на временното съхраняване на отпадъците на площадката на образуване до събирането им | 1000 |
| 19 12 04 | пластмаса и каучук | R3 – Рециклиране/възстановяване на органични вещества, които не са използвани като разтворители, включително чрез компостиране и други процеси на биологична трансформация R12 – Размяна на отпадъци за подлагане на някоя от дейностите с кодове R 1 - R 11 (предварително третиране) R13 – Съхраняване на отпадъци до извършването на някоя от дейностите с кодове R 1 - R 12, с изключение на временното съхраняване на отпадъците на площадката на образуване до събирането им | 25000 |
| 20 01 39 | пластмаси | R3 – Рециклиране/възстановяване на органични вещества, които не са използвани като разтворители, включително | 2000 |

| | | |
|--|--|--|
| | <p>чрез компостиране и други процеси на биологична трансформация</p> <p>R12 – Размяна на отпадъци за подлагане на някоя от дейностите с кодове R 1 - R 11 (предварително третиране)</p> <p>R13 – Съхраняване на отпадъци до извършването на някоя от дейностите с кодове R 1 - R 12, с изключение на временното съхраняване на отпадъците на площадката на образуване до събирането им</p> | |
|--|--|--|

* Дейност съгласно Приложение № 2 към § 1, т. 13 от допълнителните разпоредби на ЗУО

** количествата са индикативни

б) взаимовръзка и кумулиране с други съществуващи и/или одобрени инвестиционни предложения;

Съгласно Публичния регистър с данни за извършване на процедурите по ОВОС, в землището на с. Яна съществуват и/или са одобрени следните инвестиционни предложения:

| № на досие | Входящ номер | Инвестиционно предложение | Възложител |
|-------------------|--------------|---|------------------------|
| СО-ОВОС-88-2016 | 26-00-11221 | Изграждане на площадка за дейности по събиране, съхранение и предварително третиране с код R 12 и R 13 на ОЧЦМ, отпадъци от метални опаковки, ИУЕЕО, НУБА и ИУМПС | "Метал Плюс 2015" ЕООД |
| СО-ОВОС-84-2014 | 08-00-2287 | Модернизация на технологичното оборудване в Завод за механично и биологично третиране (МБТ) на отпадъци с производство на RDF-гориво на площадка Садината, разположена в поземлен имот с идентификатор 87401.7647.182, м. Садината, землище на с. Яна | Столична община |
| СО-ОВОС-186-2014 | 26-00-10433 | Монтиране на инсталация за преработка на излезли от употреба гуми и други видове гумени отпадъци по метода на пиролизата в ПИ с идентификатор 87401.7501.29, западна промишлена зона, с. Яна, район Кремиковци | ТАЙРОН ООД |
| МОСВ-ОВОС-11-2013 | ОВОС-55 | Лабораторен комплекс за изследване на химични и биотехнологични процеси, тяхната кинетика и апаратурното им оформление | "БИО ЕКО ТЕХ" ООД |

| № на досие | Входящ номер | Инвестиционно предложение | Възложител |
|-------------------|--------------|---|---|
| СО-ОВОС-50-2014 | 26-00-5434 | <p>Площадка за събиране, временно съхранение и транспортиране на отпадъци и отломки от черни и цветни метали (ОЧЦМ), хартия, пластмаса, стъкло, оловни акумулатори и батерии (НУБА) и излязло от употреба електронно и електрическо оборудване (ИУЕЕО), събиране, временно съхранение, транспортиране и разкомплектоване на излезли от употреба моторни превозни средства (ИУМПС) в ПИ с идентификатор 87401.7501.113, с. Яна</p> <p>Инвестиционно предложение за "Увеличаване на събираните и съхранявани количества отпадъци на вече разрешени такива и монтиране и пускане в експлоатация на инсталация за крайно оползотворяване на неопасни отпадъци и използването им като горива или по друг начин за получаване на енергия, чрез високо температурна бърза контролирана газификация" в ПИ с идентификатор 87401.7501.113, с. Яна, район "Кремиковци", Столична община</p> | ТИНС ТРЕЙД 2000 ЕООД |
| СО-ОВОС-63-2016 | 26-00-1340 | Изграждане на складова база за светли горива и пропан-бутан - втори етап | „Хеленик Петролиум България Пропъртис“ ЕАД |
| МОСВ-ОВОС-65-2009 | 12-00-891 | "АМ "Хемус" от км 0+000 до км 8+500" | Национална агенция "Пътна инфраструктура" |
| СО-ОВОС-1-2020 | 12988 | Инвестиционно предложение за "Разширяване на инвестиционното предложение чрез добавяне на Инсталация за регенериране на белилна пръст" в поземлен имот с идентификатор 87401.7501.1110, с. Яна, район „Кремиковци“, Столична община | МАНТРЕЙДИНГ ЕООД |

От изброените ИП, на територията на Западна промишлена зона на с. Яна са реализирани само две със сходен предмет на дейност (дейности с отпадъци), а именно:

- за имот с идентификатор 87401.7501.1110 - ИП „Изграждане на инсталация за преработка на отпадни масла ,греси и пластмаса“, с възложител "Стеалит" ООД и решение по ПНОВОС №СО-215-ПР/2015 и ИП Инвестиционно предложение за “Разширяване на инвестиционното предложение чрез добавяне на Инсталация за регенериране на белилна пръст“, с възложител „Мантрейдинг“ ЕООД, текуща процедура
- за имот с идентификатор 87401.7501.113 – ИП „Площадка за събиране, временно съхранение и транспортиране на отпадъци и отломки от черни и цветни метали (ОЧЦМ), хартия, пластмаса, стъкло, оловни акумулатори и батерии (НУБА) и излязло от употреба електронно и електрическо оборудване (ИУЕЕО), събиране, временно съхранение, транспортиране и разкомплектоване на излезли от употреба моторни превозни средства (ИУМПС) в ПИ с идентификатор 87401.7501.113, с. Яна“ с решение по ПНОВОС № СО-15-ПР/2014 и ИП "Увеличаване на събираните и съхранявани количества отпадъци на вече разрешени такива и монтиране и пускане в експлоатация на инсталация за крайно оползотворяване на неопасни отпадъци и използването им като горива или по друг начин за получаване на енергия, чрез високо температурна бърза контролирана газификация", текуща процедура, с възложител „Тинс Трейд 2000“ ЕООД

Цитираните инвестиционни предложения не са взаимосвързани с настоящото ИП и предвид малкия им брой и различния обхват на дейността, не се предполага кумулиране с отрицателен ефект.

в) използване на природни ресурси по време на строителството и експлоатацията на земните недра, почвите, водите и на биологичното разнообразие;

Не се предвижда използване на природни ресурси и експлоатация на земните недра, почвите, водите и на биологичното разнообразие. Площадката е водоснабдена и електроснабдена чрез съществуващата инфраструктура на с. Яна – Западна промишлена зона.

г) генериране на отпадъци - видове, количества и начин на третиране, и отпадъчни води;

В процеса на рециклиране се отделят отпадъци от негодна за рециклиране едра фракция от пластмаси и други включения (на етап ръчно сортиране и подготовка за подаване към рециклиращата линия), както и по-дребна фракция от процеса на смилане, които подлежат на депониране, класифицирани с код 19 12 12, или на оползотворяване по друг начин. От процеса на екструзия се образува отпадък с код 19 12 04 – стопена фракция от негодна за гранулиране пластмаса (т. нар. „кокали“), която подлежи на оползотворяване с други технологии. Премахнатата от балирания материал опаковъчна тел се класифицира като отпадък с код 19 12 02 (черни метали)

Образуваните на площадката отпадъци ще се предават за оползотворяване, рециклиране или обезвреждане на лица притежаващи разрешение, комплексно разрешително или регистрационен документ по чл. 35 от ЗУО за съответните дейности и инсталации.

Битовите отпадъци от жизнената дейност на персонала ще се предават в общинската система за събиране и транспортиране на отпадъци.

Технологичният процес не предвижда използване на вода за производствени нужди, освен обратна охлаждаща вода за охлаждане на гранулата на изход на екструдиранията машина, и съответно - няма да се формират производствени отпадъчни води. Битово-фекалните води ще се отвеждат в канализацията.

д) замърсяване и вредно въздействие; дискомфорт на околната среда;

Основната площ, на която ще се реализира ИП представлява специализирани производствени сгради (халета) и съответно – дейностите по съхраняване, третиране и рециклиране на отпадъци ще се осъществяват на закрито, което минимизира изцяло рисковете от замърсяване, вредно въздействие и дискомфорт на околната среда..

е) риск от големи аварии и/или бедствия, които са свързани с инвестиционното предложение;

Технологичния принцип на рециклирането на отпадъци от пластмаса и естеството на оборудването, чрез което се извършва производствената дейност не предполагат риск от големи аварии по смисъла на Приложение № 5 от ЗООС. Експлоатацията на съоръженията не е свързана със съхраняване и употреба на опасни вещества по приложение № 3 от ЗООС и не подлежи на класификация по чл. 103, ал. 1 от ЗООС.

ж) рисковете за човешкото здраве поради неблагоприятно въздействие върху факторите на жизнената среда по смисъла на § 1, т. 12 от допълнителните разпоредби на Закона за здравето.

Естеството на дейността не поражда рискове за човешкото здраве поради неблагоприятно въздействие върху факторите на жизнената среда по смисъла на § 1, т. 12 от допълнителните разпоредби на Закона за здравето, а именно:

- води, предназначени за питейно-битови нужди, води, предназначени за къпане, минерални води, предназначени за пиене или за използване за профилактични, лечебни или за хигиенни нужди – площадката не е разположена в близост до източници на води, предназначени за питейно-битови нужди, за къпане или минерални води.
- шум и вибрации в жилищни, обществени сгради и урбанизирани територии – площадката не е разположена в близост до жилищни и обществени сгради и се намира в зона с индустриално предназначение. В допълнение, дейностите ще се извършват основно в закрити, шумоизолирани производствени сгради;
- йонизиращи и/или нейонизиращи лъчения в жилищните, производствените и обществените сгради – дейността не включва използване източници на йонизиращи и/или нейонизиращи лъчения
- химични фактори и биологични агенти в обектите с обществено предназначение – площадката не се намира в близост до обекти с обществено предназначение и дейността не включва химични фактори и биологични агенти
- курортни ресурси – в промишлената зона на с. Яна, където е разположена площадката няма налични курортни ресурси, които да бъдат засегнати
- въздух – процесът на рециклиране на пластмаса чрез екструзия не генерира емисии на вредни и опасни вещества в атмосферния въздух

2. Местоположение на площадката, включително необходима площ за временни дейности по време на строителството.

Площадката – обект на настоящото инвестиционно предложение е разположена в индустриалната зона на с. Яна (р-н Кремиковци, Столична община) върху поземлени имоти с идентификатори 87401.7501.39, 87401.7501.40 и 87401.7501.41, с географски координати:

N 42°43'49.09", E 23°32'55.68"
N 42°43'49.91", E 23°32'46.88"
N 42°43'48.29", E 23°32'46.63"
N 42°43'47.99", E 23°32'49.17"
N 42°43'48.41", E 23°32'54.23"

Общата площ на трите имота е е 8645 кв.м.

Не е необходима допълнителна площ за строителни дейности, тъй като няма да се извършват такива.

3. Описание на основните процеси (по проспектни данни), капацитет, включително на съоръженията, в които се очаква да са налични опасни вещества от приложение № 3 към ЗООС.

Технологичният процес на рециклиране отпадъците от пластмаса се състои от следните етапи:

I. Подготовка:

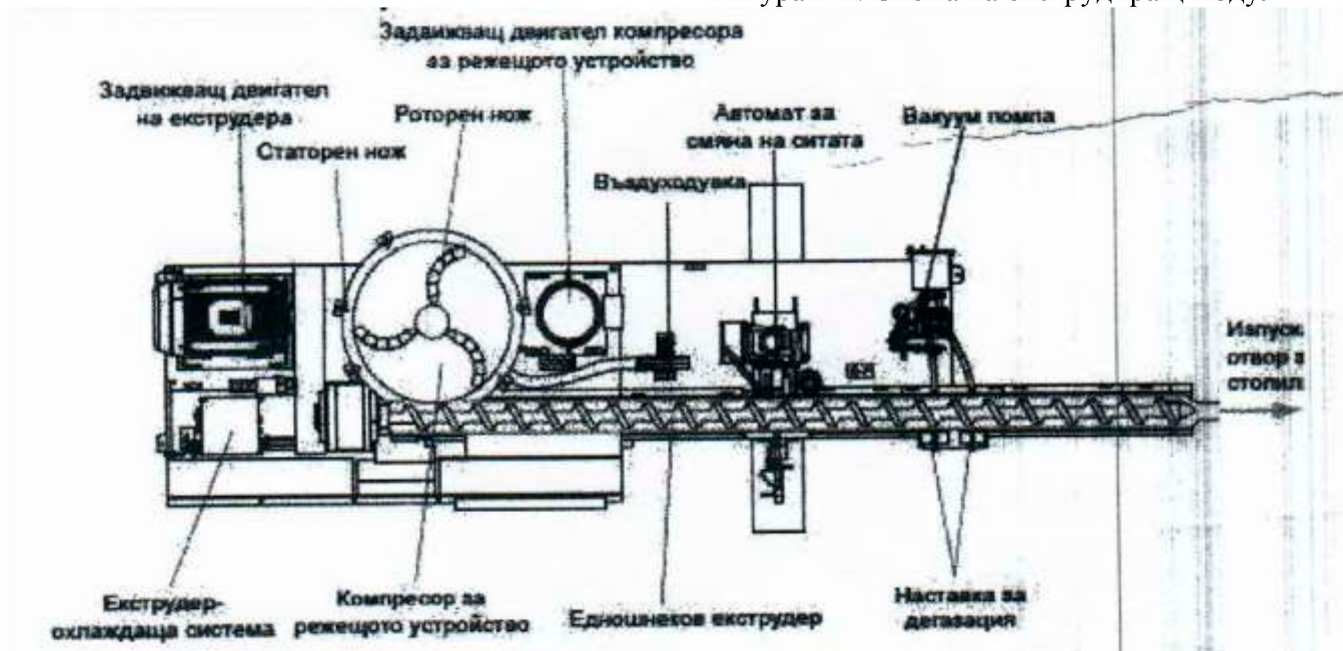
1. Сортиране на постъпилния материал – извършва се ръчно;
2. Смилане – отсортираният материал се смилане на късове с големина 5 – 6 мм. чрез роторна мелница.

II. Екструзия:

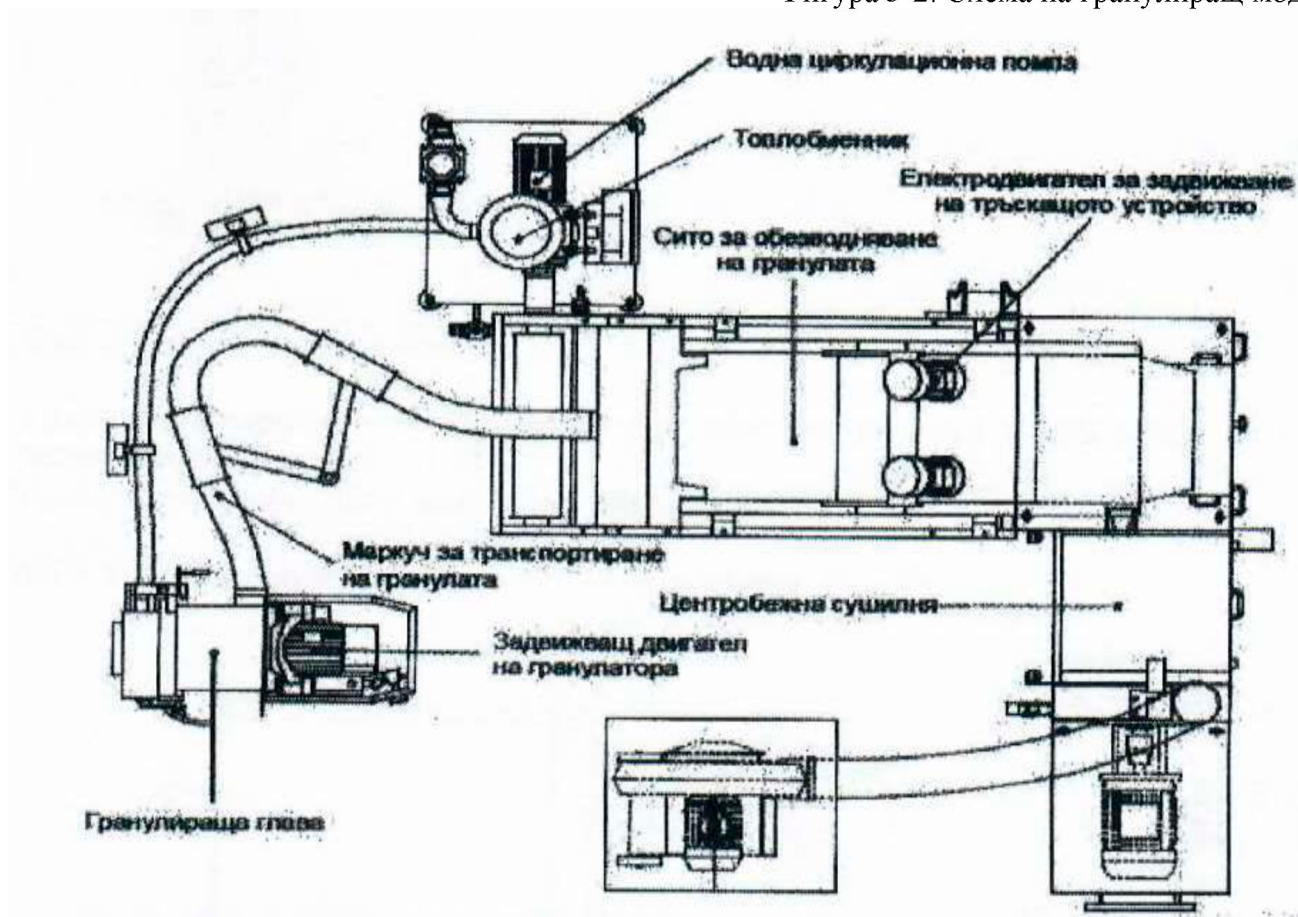
1. Разтопяване на смляния материал при температура 140°C;
2. Филтриране и дегазифициране на стопилката;
3. Гранулиране;
4. Охлаждане;
5. Изсушаване;
6. Постъпване в силос за съхранение на готова продукция;

Технологичният процес на рециклиране се състои от етапи смилане и топене на постъпващите отпадъци от пластмаса (LDPE, LLDPE, MDPE, HDPE и други). Като суровина ще се използват единствено неопасни отпадъци. Преди постъпване в съоръжението, отпадъците се подлагат на ръчна обработка – сортиране, след което посредством лентов транспортър се подават към роторната мелница, където се смилат до размер на фракцията 5-6 мм. Раздробеният материал се съхранява в буферен силос до подаването му към рециклиращата линия. Технологичната комбинация на линията се състои от компресор за режещо устройство, екструдер с охлаждаща система, филтър за стопилката и гранулираща система. В компресора за режещо устройство подаваният материал се дораздробява, смесва, нагрява и предварително сгъстява. В екструдера материалът се пластифицира, хомогенизира и обезгазява. Във филтъра се отстраняват замърсителите от стопилката след което пречистената стопилка се изтласква към гранулираща перфорирана плоча и с помощта на въртяща се ножова глава се нарязва по метода на гореща грануляция. Гранулатът се охлажда с вода и се прехвърля към обезводнително сито, вибрационно сито за сухо пресяване и центробежна сушилна, където се доизсушава на базата на собствената си остатъчна топлина.

Фигура 3-1: Схема на екструдиращ модул



Фигура 3-2: Схема на гранулиращ модул



Капацитетът на производство на гранулат е 1 т./час. Благодарение на наличния складов капацитет, на площадката могат да бъдат приемани отпадъци от пластмаса с годишно количество около 20 000 - 30 000 т./год.

4. Схема на нова или промяна на съществуваща пътна инфраструктура.

За реализацията на ИП не се предвижда изграждане на нова пътна инфраструктура или промяна на съществуващата такава.

5. Програма за дейностите, включително за строителство, експлоатация и фазите на закриване, възстановяване и последващо използване.

5.1. Строителство – няма да се извършват строителни дейности, тъй като на площадката е с вече изградени производствени помещения и съпътстваща инфраструктура. Ще бъдат извършени единствено необходимите за нуждите на дейността ремонти, като например подновяване и подравняване на непропускливата бетонова настилка, както и монтаж на екструдера, мелницата и буферните силози.

5.2. Експлоатация на съоръженията - ще се извършва в съответствие с техническите изисквания, както и в съответствие с изискванията на ЗБУТ.

5.3. Закриване, възстановяване и последващо използване – при закриване на площадката, съоръженията ще бъдат демонтирани, а складовите площи ще бъдат почистени от наличните отпадъци. Производствената площ, ведно със сградния фонд и прилежащата инфраструктура е подходяща за последващо използване за други производствени нужди.

6. Предлагани методи за строителство.

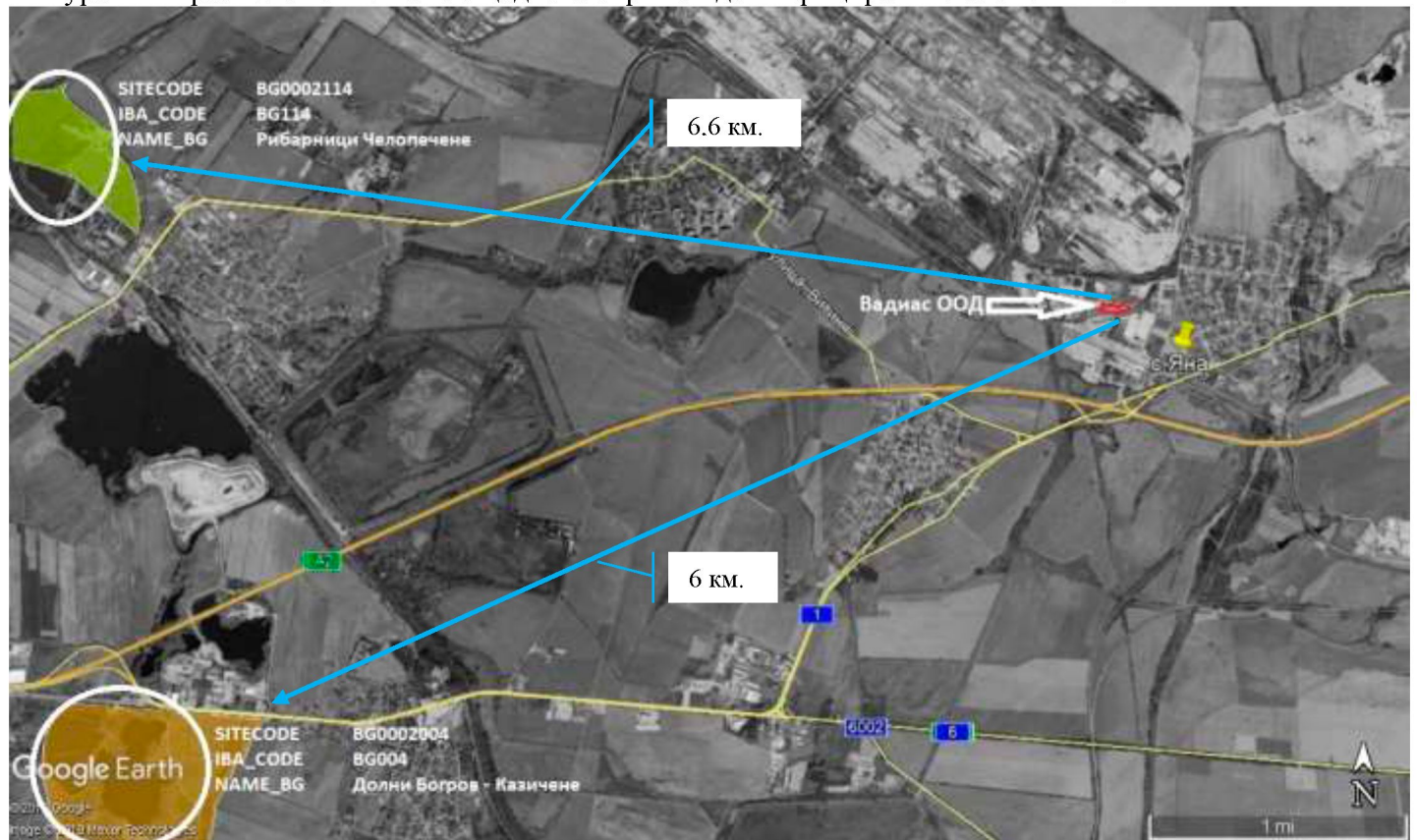
Няма да се извършва строителна дейност.

7. Доказване на необходимостта от инвестиционното предложение.

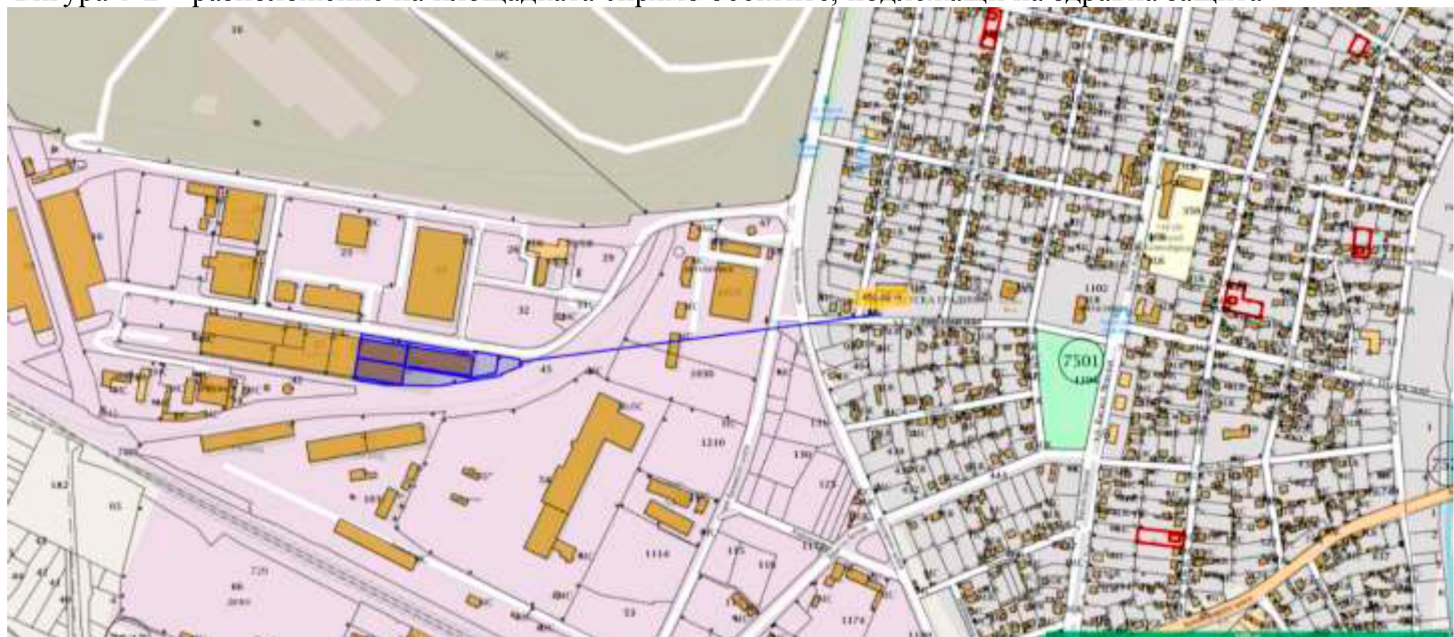
Възложителят е дружество, специализирано в рециклирането на отпадъци от пластмаса и производството на пластмасов регранулат. Необходимостта от настоящото ИП е резултат от разрастването на пазара на рециклирани пластмаси и нуждата от нови мощности за производството им.

8. План, карти и снимки, показващи границите на инвестиционното предложение, даващи информация за физическите, природните и антропогенните характеристики, както и за разположените в близост елементи от Националната екологична мрежа и най-близко разположените обекти, подлежащи на здравна защита, и отстоянията до тях.

Фигура 8-1 – разположение на площадката спрямо идентифицираните елементи на НЕМ



Фигура 8-2 – разположение на площадката спрямо обектите, подлежащи на здравна защита



Фигура 8-3 – Общ изглед на Западна промишлена зона, с Яна



9. Съществуващо земеползване по границите на площадката или трасето на инвестиционното предложение.

Площадката е разположена в урбанизирана територия на с. Яна – Западна промишлена зона. Съгласно утвърдения ОУП на Столична община, устройствената зона, в чиито граници попадат имотите е с предназначение „Пп - устройствена зона за индустриални производства“.

Имотите, разположени по границите на площадката са с начин на трайно ползване, както следва:

- Поземлен имот № 87401.7501.33 НТП - За друг поземлен имот за движение и транспорт, общинска собственост (улица)
- Поземлен имот № 87401.7501.38 НТП - имот за производствен, складов обект с разположените върху него промишлени сгради, частна собственост
- Поземлен имот № 87401.7501.45 НТП - За линии на релсов транспорт

10. Чувствителни територии, в т.ч. чувствителни зони, уязвими зони, защитени зони, санитарно-охранителни зони около водоизточниците и съоръженията за питейно-битово водоснабдяване и около водоизточниците на минерални води, използвани за лечебни, профилактични, питейни и хигиенни нужди и др.; Национална екологична мрежа.

Площадката не е в близост и не засяга чувствителни зони, уязвими зони, защитени зони, санитарно-охранителни зони около водоизточниците и съоръженията за питейно-битово водоснабдяване и около водоизточниците на минерални води, използвани за лечебни,

профилактични, питейни и хигиенни нужди както и елементи на Националната екологична мрежа (НЕМ). Най близко разположените защитени зони са ЗЗ „Долни Богров – Казичене“, код BG0002004 и ЗЗ „Рибарници Челопечене“, код BG0002114 на около 6 км. западно от обекта.

11. Други дейности, свързани с инвестиционното предложение (например добив на строителни материали, нов водопровод, добив или пренасяне на енергия, жилищно строителство)

Реализацията на ИП не е свързана с добив на строителни материали, нов водопровод, добив или пренасяне на енергия, жилищно строителство.

12. Необходимост от други разрешителни, свързани с инвестиционното предложение.

Новата производствена площадка – обект на настоящото ИП, ще бъде включена в съществуващия регистрационен документ за дейности с отпадъци, издаден на възложителя „Вадиас“ ООД, чрез процедура за изменение и допълнение в съответствие с чл. 79 на ЗУО, като компетентен орган за това е РИОСВ-София.

III. МЕСТОПОЛОЖЕНИЕ НА ИНВЕСТИЦИОННОТО ПРЕДЛОЖЕНИЕ, КОЕТО МОЖЕ ДА ОКАЖЕ ОТРИЦАТЕЛНО ВЪЗДЕЙСТВИЕ ВЪРХУ НЕСТАБИЛНИТЕ ЕКОЛОГИЧНИ ХАРАКТЕРИСТИКИ НА ГЕОГРАФСКИТЕ РАЙОНИ, ПОРАДИ КОЕТО ТЕЗИ ХАРАКТЕРИСТИКИ ТРЯБВА ДА СЕ ВЗЕМАТ ПОД ВНИМАНИЕ, И ПО-КОНКРЕТНО:

1. Съществуващо и одобрено земеползване;

Площадката е разположена в Западна промишлена зона на с. Яна, район „Кремиковци“, Столична община. Съгласно утвърдения ОУП на Столична община, устройствената зона, в чиито граници попадат имотите е с предназначение „Пп - устройствена зона за индустриални производства“. Съгласно правилата и нормативите за устройство и застрояване, разписани в ОУП, предназначението и основните функции на тази устройствена категория е за застрояване с производствени, складови и обслужващи сгради и съоръжения. Начинът на трайно ползване на имотите в които ще се реализира ИП е „За друг вид производствен, складов обект“

Предвид гореизложеното, инвестиционното предложение е в съответствие със съществуващото и одобрено земеползване в района и няма определени нестабилни екологични характеристики, върху които може да окаже отрицателно въздействие.

2. Мочурища, крайречни области, речни устия;

Неприложимо – площадката не попада в границите на мочурища, крайречни области, речни устия;

3. Крайбрежни зони и морска околна среда;

Неприложимо – площадката е разположена в Западна промишлена зона на с. Яна, район „Кремиковци“, Столична община

4. Планински и горски райони;

Неприложимо – площадката не попада в планински и горски район

5. Защитени със закон територии;

Неприложимо – площадката не попада и не е в близост до защитени със закон територии.

6. Засегнати елементи от Националната екологична мрежа;

Предвидените в ИП дейности не могат да засегнат елементи от Националната екологична мрежа. Най-близко разположените защитени зони са ЗЗ „Долни Богров – Казичене“, код BG0002004 и ЗЗ „Рибарници Челопечене“, код BG0002114 на около 6 км. западно от обекта.

7. Ландшафт и обекти с историческа, културна или археологическа стойност;

Предвидените в ИП дейности не засягат ландшафтните характеристики на района, както и обекти с историческа, културна или археологическа стойност.

8. Територии и/или зони и обекти със специфичен санитарен статут или подлежащи на здравна защита.

На територията на Западна промишлена зона на с. Яна, район „Кремиковци“, няма зони и обекти със специфичен санитарен статут или подлежащи на здравна защита.

IV. ТИП И ХАРАКТЕРИСТИКИ НА ПОТЕНЦИАЛНОТО ВЪЗДЕЙСТВИЕ ВЪРХУ ОКОЛНАТА СРЕДА, КАТО СЕ ВЗЕМАТ ПРЕДВИД ВЕРОЯТНИТЕ ЗНАЧИТЕЛНИ ПОСЛЕДИЦИ ЗА ОКОЛНАТА СРЕДА ВСЛЕДСТВИЕ НА РЕАЛИЗАЦИЯТА НА ИНВЕСТИЦИОННОТО ПРЕДЛОЖЕНИЕ:

1. Въздействие върху населението и човешкото здраве, материалните активи, културното наследство, въздуха, водата, почвата, земните недра, ландшафта, климата, биологичното разнообразие и неговите елементи и защитените територии.

Вследствие от реализацията на ИП не се очаква отрицателно въздействие върху населението и човешкото здраве, материалните активи, културното наследство, въздуха, водата, почвата, земните недра, ландшафта, климата, биологичното разнообразие и неговите елементи и защитените територии.

Площадката е разположена в промишлена зона, предвидена за индустриални производства с много по-голям интензитет на въздействие върху околната среда от очаквания в настоящото ИП, а именно:

- Промислената зона е отделена от жилищните зони, обектите с обществено предназначение и обектите със специфичен санитарен статут или подлежащи на здравна защита, както и на територията ѝ не се допуска изграждане на жилищни сгради, училища и детски заведения. Тези ограничения, както и доказателствата за липса на неблагоприятно въздействие върху факторите на жизнената среда по смисъла на § 1, т. 12 от допълнителните разпоредби на Закона за здравето, изброени в раздел II, т. 1, буква „ж“ от настоящата информация за ИП са предпоставка за нулев риск от отрицателно въздействие върху населението и човешкото здраве;
- Промислените имоти, върху които ще е осъществил ИП са изцяло покрити с непрониклива бетонова настилка, свързани са с канализационната мрежа и основната част от тях е застроена със специализирани сгради за производствени нужди, което обезпечава недопускането на въздействие от дейността върху въздуха, водата и почвата;
- Дейността не е свързана с емисии на парникови газове, и съответно не може да окаже неблагоприятно въздействие върху климата;
- Дейността ще се извършва на терен с вече изградени инфраструктура и сграден фонд без предвиждане за промяна на завареното положение, поради което въздействие върху

материалните активи и ландшафта в резултат от нови строителни дейности или дейности по разрушаване не може да възникне.

- Имотите не са в близост и не попадат в границите на обекти на културното наследство и защитени територии и предвид естеството на дейността, няма вероятност да окажат въздействие.
- Възможността за инцидентно разпиляване на отпадъци извън границите на площадката е минимална, тъй като площадката оградена с плътна ограда и дейността ще се извършва на закрито.

2. Въздействие върху елементи от Националната екологична мрежа, включително на разположените в близост до инвестиционното предложение.

Предвидените в ИП дейности не могат да засегнат елементи от Националната екологична мрежа. Най близко разположените защитени зони са ЗЗ „Долни Богров – Казичене“, код BG0002004 и ЗЗ „Рибарници Челопечене“, код BG0002114 на около 6 км. западно от обекта.

3. Очакваните последици, произтичащи от уязвимостта на инвестиционното предложение от риск от големи аварии и/или бедствия.

Инвестиционното предложение не е уязвимо от риск от големи аварии по смисъла на Приложение № 5 от ЗООС. Експлоатацията на съоръженията не е свързана със съхраняване и употреба на опасни вещества по приложение № 3 от ЗООС и не подлежи на класификация по чл. 103, ал. 1 от ЗООС. Последиците в случай на природно бедствие се очаква да бъдат преди всичко материални загуби за дружеството.

4. Вид и естество на въздействието (пряко, непряко, вторично, кумулативно, краткотрайно, средно- и дълготрайно, постоянно и временно, положително и отрицателно)

Изграждането на нова мощност за рециклиране на отпадъци от пластмаса ще окаже пряко положително въздействие върху околната среда по отношение на фактор „Отпадъци“, както и вторично положително въздействие на местно ниво, доколкото може да осигури капацитет за рециклиране на пластмасови опаковки в непосредствена близост до източника на отпадъци, каквито са останалите производствени предприятия и логистични центрове в промишлената зона, в качеството им на генератори на опаковки за индустриални цели.

Възможно е инвестиционното предложение да предизвика временни увеличения на интензитета на трафика в района, като резултат необходимостта от доставка на суровини и износ на готова продукция чрез тежкотоварни превозни средства.

5. Степен и пространствен обхват на въздействието - географски район; засегнато население; населени места (наименование, вид - град, село, курортно селище, брой на населението, което е вероятно да бъде засегнато, и др.)

Инвестиционното предложение ще се реализира в западната промишлена зона на с. Яна, р-н Кремиковци, Столична община върху площ от 8645 кв.м, като прекия му пространствен обхват ще остане на локално равнище. Близостта на площадката до Автомагистрала Хемус и добре развитата свързваща пътна мрежа извън жилищните зони на с. Яна минимизира въздействието върху интензитета на трафика, което може да засегне местното население.

6. Вероятност, интензивност, комплексност на въздействието

Вероятността за оказване на положително въздействие върху управлението на отпадъците на местно ниво е сравнително голяма. Тъй като реализацията на ИП не се отразява на качеството на компонентите на околната среда чрез вредни отделения и влияния за сметка на положителния си ефект, както и предвид неголемия капацитет на инсталацията, не може да се каже въздействието от реализацията на ИП ще бъде комплексно и/или интензивно.

7. Очакваното настъпване, продължителността, честотата и обратимостта на въздействието

Предвижда се дейността по рециклиране на отпадъци от пластмаси да започне веднага след монтажа на оборудването, назначаването на работна ръка и първите доставки на суровина. Останалите аспекти като продължителност и натовареност, свързани с производствената дейност зависят от икономически фактори.

8. Комбинирането с въздействия на други съществуващи и/или одобрени инвестиционни предложения

По отношение на инвестиционните предложения, идентифицирани в раздел II, т. 1, буква „б“ на настоящата информация за ИП, предвид малкия им брой и различния обхват на дейността, не се предполага кумулиране и комбиниране на въздействия с отрицателен ефект.

9. Възможността за ефективно намаляване на въздействията

Не се очаква отрицателно въздействие върху компонентите на околната среда, за което да бъдат предвиждани мерки за намаляване.

10. Трансграничен характер на въздействието

Реализацията на ИП не е свързана с трансгранично въздействие.

11. Мерки, които е необходимо да се включат в инвестиционното предложение, свързани с избягване, предотвратяване, намаляване или компенсиране на предполагаемите значителни отрицателни въздействия върху околната среда и човешкото здраве

Предвид това, че първоначалните условия в които ще се реализира ИП не предполагат възникване на значимо отрицателно въздействие върху околната среда и човешкото здраве, за което да бъдат предвиждани мерки, свързани с избягване, предотвратяване, намаляване или компенсиране, няма необходимост от включването на такива. Дейността ще съответства изцяло на всички изисквания на законодателството, свързано с опазване на околната среда и човешкото здраве.

V. ОБЩЕСТВЕН ИНТЕРЕС КЪМ ИНВЕСТИЦИОННОТО ПРЕДЛОЖЕНИЕ

В хода на процедурата по Глава шеста на ЗООС – етап уведомление за инвестиционно предложение, вх. № 13496/08.11.2019 – не са постъпвали становища, мнения или възражения от заинтересованата общественост.