

ИНФОРМАЦИЯ

по Приложение №2 към чл.6, ал.1

от Наредба за условията и реда за извършване на оценка на въздействието върху околната среда - ОВОС

(изм. – ДВ, бр.31/2019г., в сила от 12.04.2019г.)

ЗА ПРЕЦЕНЯВАНЕ НА НЕОБХОДИМОСТТА ОТ ОЦЕНКА НА ВЪЗДЕЙСТВИЕТО ВЪРХУ ОКОЛНАТА СРЕДА НА ИНВЕСТИЦИОННО ПРЕДЛОЖЕНИЕ за: **“Изграждане на три броя тръбни кладенци – един водочерпателен и два реинжекционни”** за ползване на геотермална енергия за **„Предприятие за производство на мебели“** в имот с идентификатор 68134.4355.1757 по КККР на гр. София, район Люлин с административен адрес ул. „Обелско шосе“ № 7.

I. Информация за контакт с възложителя:

от фирма **„ВАЛИЯН“** ООД със седалище
гр. София, ж.к „Младост“

Пълен пощенски адрес: гр. София, ж.к „Младост“, бл. № 100, бх. „А“,

Управител на фирмата възложител: **Янкул Янков**

Адрес за кореспонденция: гр. София, община „Столична“, район Младост, ж.к. „Младост

Телефон, факс и ел. поща:

Лице за контакти:

Телефон, факс и ел. поща (e-mail):

II. Резюме на предложението

1. Характеристика на инвестиционното предложение:

Характеристиката за настоящото инвестиционно предложение е изготвена на основание чл. 81, ал. 1, т. 2 и е съобразена с критериите заложи в чл. 93, ал.4 от ЗООС.

Дейността на обекта, за която се изготвя инвестиционното предложение е включена в Приложение II към чл. 93, ал. 1, т. 1 и 2 на ЗООС, т. 2 –минно дело б “Г”- “дълбоки сондажи” –“за водоснабдяване”

A) Размер, засегната площ, параметри, мащабност, обем, производителност, обхват, оформление на инвестиционното предложение в неговата цялост;

Настоящото инвестиционно предложение се изготвя във връзка с обект: **“Изграждане на три броя тръбни кладенци – един водочерпателен и два реинжекционни”** за ползване на геотермална енергия за **„Предприятие за производство на мебели“** в имот с идентификатор 68134.4355.1757 по КККР на гр. София, район Люлин с административен адрес ул. „Обелско шосе“ № 7.

Съгласно Нотариален акт за продажба на недвижим имот № 152, том I, рег. № 3037, н.д. № 87/2018г вписан в книгата за вписване под вх. № 25961, акт № 80, том LVIII, дело 18439, имотът е собственост на Възложителя .

За ПИ с идентификатор 68134.4355.1757 има издадена скица №15-488774/16.07.2018г. от „Служба по геодезия, картография и кадастър“, гр. София.

Съгласно издадената скица поземления имот е с обща площ от 19041 м². Начин на трайно ползване – „за хранително-вкусова промишленост“.

Предмет на инвестиционното намерение е изграждането на три броя тръбни кладенци – едни водочерпателен и два реинжекционни в имота.

Собственият водоизточник (водочерпателен тръбен кладенец) и реинжекционните тръбни кладенци ще бъде разположени в рамките на имота, като добитата вода ще се използва за хранване на термопомпена инсталация (водоснабдяване за други цели).

Необходимото за това водно количество е около 35000 м³/годишно при целогодишно ползване.

Б) Взаимовръзка и кумулиране с други съществуващи и/или одобрени инвестиционни предложения;

Няма връзка с други съществуващи и одобрени с устройствен или друг план дейности.

Целта на изграждането на тръбните кладенци е ползване на подземна вода за хранване на термопомпена инсталация (водоснабдяване за други цели) на „Предприятие за производство на мебели“ и реинжектиране на отработената вода обратно в същия водоносен пласт.

Реализацията на инвестиционното предложение не е свързана с изработване на нов или изменение на действащ устройствен план – ПУП или ОУП по реда на Закона за устройство на територията-ЗУТ.

В близост до имота има изградена инженерна инфраструктура.

Изграждането на обекта ще бъде съобразено с изискванията на Закона за устройство на територията и всички други действащи закони и подзаконови актове.

В) Използване на природни ресурси по време на строителството и експлоатацията на земните недра, почвите, водите и на биологичното разнообразие;

По време на строителството на обекта ще се използват традиционни строителни материали – бетон, пясък, дървен материал, водопроводни тръби с различна големина и др. Материалите ще бъдат доставени от съответните фирми.

По време на експлоатацията ще се използва предимно вода.

По време на строителството на обекта вода за питейно-битови нужди ще бъде осигурявана от водопреносната мрежа.

При нормална експлоатация на така предвиденото инвестиционно намерение – не се очаква съществена промяна или замърсяване на повърхностните и подземни води в района.

Не се предвижда добив на строителни материали.

Изграждането на обекта ще бъде свързано с извършване на изкопни, бетонови, насипни и строителни работи.

Не се предвижда използване на горивни процеси по време на строителните работи.

По време на извършване на строителните работи, инвестиционното предложение не включва използване, съхранение, транспорт, производство и работа с материали, които могат да бъдат опасни за околната среда и здравето на хората.

При строителството и експлоатацията на инвестиционно предложение ще бъдат използвани природни ресурси като вода, материали и енергия. Няма невъзстановими или в недостатъчно количество природни ресурси.

Г) Генериране на отпадъци – видове, количества и начин на третиране, и отпадъчни води;

При строителство на обекта ще се формират следните отпадъци:

Смесени отпадъци от строителни материали

- | | |
|----------------------|---|
| - код | - 17.09.04 |
| - свойства | - неопасни |
| - начин на третиране | - събиране и извозване на определено от общинските органи място |

Земни маси – от изкопни работи

- код 17.05.04 и неопасни свойства

- начин на третиране - събиране и извозване на определено от общинските органи място на излишните земни маси и за обратна засипка

По време на изграждане на водоизточниците, чрез сондажна апаратура, ще се генерира шлам от глини, пясъци и скални късове, който ще се събира в изкопан за целта земен резервоар (утайник)

След изграждане на кладенците, се предвижда рекултивация на терена, за което ще се използват генерираните земни маси. Останалите земни маси ще се депонират на място определено от кмета на район „Люлин“.

При експлоатацията на обекта ще се формират следните отпадъци:

Смесени битови отпадъци с код 20.03.01

-свойства - неопасни

-начин на третиране - събиране и извозване на договорни начала от лицензирани фирми.

Смесените битови отпадъци ще се събират в контейнери и ще се извозват на сметище от оторизирана фирма.

Не се предвижда допълнителна преработка на посочените отпадъци.

На този етап прогнозни количества на генерираните отпадъци не могат да се дадат.

Отпадъчни води от дейността на обекта няма да се формират.

Д) Замърсяване и вредно въздействие; дискомфорт на околната среда;

За отделните етапи от реализирането на настоящото инвестиционно намерение, рисковите фактори и замърсяване на околната среда са следните:

- по време на изграждането на тръбния кладенец, не се предвиждат рискови фактори и замърсяване на околната среда:

- реализирането на инвестиционното предложение няма да доведе до съществени неблагоприятни изменения в компонентите на околната среда и в условията на живот в района.

- инвестиционно предложение не предполага замърсяване на почвите, водите и атмосферния въздух в района, както по време на строителството, така и по време на експлоатацията.

Изграждането на обекта ще бъде свързано с извършване на изкопни, насипни, строителни работи и транспорт.

Не се предвижда използване на горивни процеси по време на строителните работи. Ще се използва основно електроенергия.

Прогнозната оценка за очакваното емисионно натоварване на атмосферния въздух в района на обекта вследствие неговото изграждане, както и зоните на разпространение и обхвата на това емисионно въздействие ще бъде незначително, локално, временно и ще засегне предимно територията на работната площадка.

Не се предвижда отделяне на емисии на замърсители или опасни, токсични или вредни вещества в атмосферния въздух в района.

От реализирането на обекта (строителство и експлоатация) не се очакват вредни физични фактори - шум, вибрации, светлинни, топлинни, електромагнитни и йонизиращи лъчения.

При осъществяване на инвестиционното предложение не се очакват замърсяване и дискомфорт на околната среда при осигурено спазване на всички предложени мерки по време на строителство и експлоатация на обекта.

Е) Риск от големи аварии и/или бедствия, които са свързани с инвестиционното предложение;

Рисковите фактори свързани с осъществяване на инвестиционното предложение са:

а) **По време на изграждане на обекта** – изграждането на тръбните кладенци свързано е свързано с изпълнение на изкопни работи, строителни работи, монтаж на

съоръжения, транспорт на материали, машини и др. Строителните, монтажните и транспортните работи могат да бъдат източник на следните въздействия:

- шумово въздействие;
- локално замърсяване с отработени газове;
- запрашаване на средата;
- вибрации (при работа на строителните машини и транспортната техника).

Намалена до минимум е възможността за риск от инциденти поради взетите всички законови предпазни мерки.

За осигуряване на безопасно изграждане на инвестиционното намерение и опазване качествата на околната среда ще се спазват изискванията на Правилник по безопасността на труда.

Възложителят предвижда да се извършва ежедневен контрол на обекта.

б) **По време на експлоатация на обекта** рисковите фактори са свързани с техническата изправност на съоръженията, за което трябва да се предвиди:

- поддържане в постоянна изправност на съоръженията;
- поддържане в добро техническо състояние на електрическата инсталация.

Съществува риск от злополуки по време на строителството, както и при експлоатацията на обекта - основно от пожари, които могат да навредят на здравето на хората или на околната среда, но той е в пряка зависимост от мерките, заложиени в Работния проект и Правилниците, както и от квалификацията и съзнанието за отговорност на обслужващия персонал.

За предотвратяване на аварии и инциденти в обекта ще бъде изготвен аварийен план, с който ще бъдат запознати работещите в обекта. Ще бъдат изготвени инструкции за безопасна работа и оценка на риска по работни места.

Ж) Рисковете за човешкото здраве поради неблагоприятното въздействие върху факторите на жизнената среда по смисъла на § 1, т. 12 от допълнителните разпоредби на Закона за здравето.

По време на изграждане и експлоатация на инвестиционното предложение не съществува риск за човешкото здраве поради неблагоприятно въздействие върху факторите на жизнената среда, тъй като не се очаква такова въздействие.

Реализирането на инвестиционното предложение няма да окаже отрицателно въздействие върху здравето на населението на район Люлин, гр. София.

При извършване на дейността не е необходимо разработване и изпълнение на план за собствен мониторинг на компонентите на околната среда, тъй като при експлоатацията на обекта не се очаква да се формират никакви емисии. На всички служители, ангажирани в изграждащия процес, ще бъдат осигурени работни облекла и лични предпазни средства.

При извършване на дейностите ще се спазват всички допълнителни изисквания на нормативната уредба на Р. България, както и специфични условия на компетентните органи, предписани от контролните органи.

При прилагане на екологосъобразни методи няма да има значителни въздействия върху компонентите и факторите на околната среда, както и върху здравето на хората.

По време на изграждането на обекта, здравният риск на работещите се формира от наличните вредни фактори на работната среда (шум, вибрации, прах, заваръчни аерозоли). Определените въздействия са ограничени в периода на строителството и при работна среда на открито в рамките на работния ден. Потенциалният здравен риск е налице при системно неспазване на правилата за здравословни и безопасни условия на труд, съгласно изискванията на Наредба №2/2004год. за минимални изисквания за спазване на здравословните и безопасни условия на труд при извършване на строително-монтажни работи.

2. Местоположение на площадката, включително необходима площ за временни дейности по време на строителството.

Настоящото инвестиционното предложение се изготвя във връзка с обект: **“Изграждане на три броя тръбни кладенци – един водочерпателен и два**

реинжекционни” за захранване на термопомпена инсталация (водоснабдяване за други цели) на „Предприятие за производство на мебели“ в имот с идентификатор 68134.4355.1757 по КККР на район Люлин, община Столична, с административен адрес ул. „Обелско шосе“ № 7.

Съгласно издадената скица поземления имот е с обща площ от 19041 м². Начин на трайно ползване – за хранително-вкусова промишленост при съседни:

От северозапад:

- ПИ с идентификатор 68134.4355.2747 – за шоколадова фабрика

От североизток

– улица

От югоизток

– ул. „Обелско шосе“

От югозапад:

- ПИ с идентификатор 68134.4355.198

- ПИ с идентификатор 68134.4355.1764

- ПИ с идентификатор 68134.4355.1763

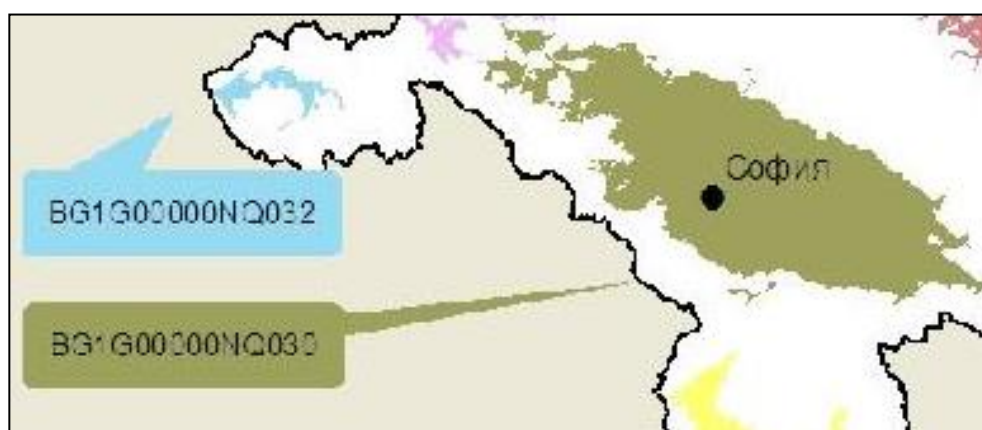
- ПИ с идентификатор 68134.4355.1762

- ПИ с идентификатор 68134.4355.1761

Имот с идентификатор 67134.4355.1757 е разположен в северозападната част на гр. София и в геоморфоложко отношение е част от Софийската котловина.

В геоложко отношение е изграден от алувиалните отложения на реките протичащи през котловината – чакъли и пясъци в които е формиран водообилен водоносен хоризонт със значително площно разпространение. Глинестите прослойки обикновено образуват лещи и не разслояват водоносния хоризонт на отделни пластовете. Водоносният хоризонт е безнапорен с порови води. Напорно движение на водите се наблюдава само в периферни части на Софийската котловина (далеч от разглеждания обект), там, където алувиалните отложения са припокрити от пролувиални глинести материали.

Основен водоносен хоризонт в разглеждания район е неоген-кватернерния формиран в алувиалните отложения изграждащи терасите на реките протичащи през котловината, обособен според класификацията на Басейнова Дирекция „Дунавски район“, като подземно водно тяло „Порови води в Неоген-Кватернера – Софийска долина” с код BG1G00000NQ030 (фиг. 1).



Фиг. 1. Карта на подземно водно тяло „Порови води в Неоген-Кватернера – Софийска долина” с код BG1G00000NQ030.

Предмет на инвестиционното намерение е изграждането на три броя тръбни кладенци в имота.

Собственият водоизточник (тръбен кладенец) ще бъде разположен в рамките на имота, като добитата вода ще се използва за захранване на термопомпена инсталация (водоснабдяване за други цели). Чрез реинжекционните тръбни кладенци отработената вода ще се връща обратно в същия водоносен хоризонт. Необходимото за това водно количество е около 35000 м³/годишно при целогодишно ползване.

Мястото на бъдещите тръбни кладенци е определено северозападната част на имота и е локализирано с кота на терена, географски и геодезични координати, които съответно са:

Тр. кл. №	Кота терен	Геодезични координати	Географски координати
тр. кл.1 водочерпателен	551,02	X = 4607332,712м. Y = 8493305,500м.	N 42°43'52,29" E 23°15'31,53"
тр. кл. 2 реинжекционен	549,15	X = 4607308,672м. Y = 8493289,530м.	N 42°43'51,51" E 23°15'30,83"
Тр. кл. 3 реинжекционен	549,26	X = 4607285,566м. Y = 8493269,922м.	N 42°43'50,76" E 23°15'29,97"

Площта на имота е достатъчна за извършване на строителните работи и за временно съхранение на строителните отпадъци, формирани по време на строителството.

Всеки от тръбните кладенци ще се изгради в имота и ще бъде с площ от около 2-3 кв.м.

Над кладенците ще бъде изградена подземна бетонова шахта.

Предвижда се сондирането да се извърши роторно, безядково до дълбочина 60-75м със сондажна апаратура. Водочерпателният сондаж ще бъде оборудван с потопяема помпа.

Водочерпателният тръбен кладенец ще включва следните съоръжения:

- потопяема помпа;
- напорен водопровод;
- водомер;
- бетонова шахта;
- спирателен кран;
- пиезометрична тръба.

Реинжекционните тръбни кладенци ще включват следните съоръжения:

- водомер
- бетонова шахта
- пиезометрична тръба

Водата в реинжекционните тръбни кладенци ще се излива свободно на дълбочина около 40м чрез отвеждаща полиетиленова тръба.

За изграждането на всеки от тръбните кладенци, в имота ще се обособи временна строителна площадка с размери около 25x10 м, в която ще се разположи апаратурата (сонда, резервоар и др.) и всички съоръжения и инструменти, необходими за изграждане на водоземното съоръжение.

Разположението на основните елементи на площадката ще бъде съобразено с изградената инфраструктура в района.

Временните дейности по време на строителството ще бъдат развити изцяло върху имота.

3. Описание на основните процеси (по проспектни данни), капацитет, включително на съоръженията, в които се очаква да са налични опасни вещества от приложение № 3 към ЗООС.

Инвестиционното предложение предвижда: “Изграждане на три броя тръбни кладенци – един водочерпателен и два реинжекционни” за захранване на термопомпена инсталация (водоснабдяване за други цели) на „Предприятие за производство на мебели“ в имот с идентификатор 68134.4355.1757 по КККР на район Люлин, община Столична, с административен адрес ул. „Обелско шосе“ № 7.

Предвижда се дълбочината на тръбните кладенци да бъде както следва: на водочерпателния 75м, а на реинжекционните – по 60м.

Необходимото водно количество за захранването на термопомпената инсталация е около 35 000 м³/годишно.

За изграждането на собствения водоизточник и реинжекционните тръбни кладенци, Възложителят ще проведе процедура пред Басейнова дирекция „Дунавски район“ с център гр. Плевен за получаване на разрешително за водоземане и реинжекция, съгласно Закона за водите и Наредба №1 от 10.10.2007г за проучване, ползване и опазване на подземни води.

Инвестиционното предложение обхваща три основни вида дейности/етапи както следва:

I етап – изграждане на водоземните съоръжения

II етап – опитно-филтрационни изследвания

III етап - водоземане

Реализирането на инвестиционното предложение ще се осъществи след получаване на разрешително по чл. 50, ал. 7, т. 1, във връзка с чл. 44 и 46 от Закона за водите, издадено от директора на Басейнова дирекция „Дунавски район“ с център гр. Плевен. За откриване на процедура по издаване на разрешително ще бъдат внесени документите, определени в глава пета и седма на Наредба 1 за проучване, ползване и опазване на подземните води.

Изграждането на тръбните кладенци ще се извърши със сондажна апаратура УРБ – 2,5 АМ, окомплектована със сондажен лост ф 73 мм., тежки шанги ф 146 мм., и ролкови длета с необходимите диаметри.

Транспортният достъп до обекта предмет на инвестиционното предложение ще бъде осигурен по съществуващ градски път, с който граничи имота.

Не се предвижда изграждане или промяна на съществуващата пътна инфраструктура.

Не се предвижда използване на взрив при изграждането на тръбните кладенци.

При изграждането на обекта ще бъдат спазвани изискванията на Наредба №2 от 22.03.2004г. за минималните изисквания за здравословни и безопасни условия на труд.

Теренът е достатъчен за извършване на предвидените строително-монтажни дейности.

Екологичните условия в района няма да се нарушат при нормална експлоатация на обекта.

В имота ще се обособи временна строителна площадка с размери около 25x10 м, в която ще се разположи апаратурата (сонда, резервоар и др.) и всички съоръжения и инструменти, необходими за изграждане на водоземните съоръжения.

Тръбните кладенци ще бъдат с площ от около 2-3 кв.м. всеки. Над устието им ще бъде изградена подземна шахта, затворена с бетонов или метален капак на всеки от сондажите.

В имота не се предвиждат да се извършват дейности и изграждат съоръженията, в които се очаква да са налични опасни вещества от приложение № 3 към ЗООС.

Разположението на основните елементи на площадката ще бъде съобразено с изградената инфраструктура в района.

4. Схема на нова или промяна на съществуваща пътна инфраструктура.

Местоположението, където ще се реализира обекта е подходящо от гледна точка на пътно - транспортната обстановка.

Транспортният достъп до обекта предмет на инвестиционното предложение ще бъде осигурен по съществуващ градски път, с който граничи имота.

Не се предвижда изграждане или промяна на съществуващата пътна инфраструктура.

5. Програма за дейностите, включително за строителство, експлоатация и фазите на закриване, възстановяване и последващо използване.

Строителството и експлоатацията на обекта не са свързани с действия, които ще доведат до съществени физически промени на района, където ще се реализира предложението.

При строителството и експлоатацията на инвестиционно предложение ще бъдат използвани природни ресурси като вода, материали и енергия. Няма невъзстановими или в недостатъчно количество природни ресурси.

Времетраенето на цялостното изпълнение на задачата по изграждане на тръбните кладенци, включва общественото обсъждане, издаването на Разрешителното за водовземане и изграждане на водовземните съоръжения за подземни води, изграждането на тръбните кладенци, лабораторна и камерална обработка на резултатите, както следва:

-подаване на заявление за изграждането на собствените водоизточници в Басейнова дирекция „Дунавски район“ с център гр. Плевен за получаване на разрешително за водовземане, съгласно Закона за водите и Наредба №1 от 07.07.2000г. за проучване, ползване и опазване на подземни води

-обществено обсъждане на проекта в район Люлин

-издаване на Разрешително за водовземане от подземни води и реинжекция

-изграждане на тръбните кладенци – сондиране и монтаж на експлоатационните

колони

-усвояване на тръбните кладенци - продухване, опитно-филтрационни работи, вземане на водни проби

-засипване на утайници и рекултивация на засегнатите терени

-лабораторни изследвания и заключителен хидрогеоложки доклад

По време на полско-проучвателната работа във всички нейни етапи, ще се осъществява непрекъснат контрол от специалист - хидрогеолог. Ще се следи за точното изпълнение на изготвения проект и условията на Разрешителното. Ще се спазват всички указания по отношение мерките по безопасност на труда и противопожарна охрана.

При изграждането на обекта ще бъдат спазвани изискванията на Наредба №2 от 22.03.2004г. за минималните изисквания за здравословни и безопасни условия на труд.

За предотвратяване и ликвидиране на пожари и аварии и за евакуация на работната площадка, ще бъдат взети мерки за осигуряване на безопасност и здраве при работа.

6.Предлагани методи за строителство

Изграждането на тръбните кладенци ще се извърши със сондажна апаратура УРБ – 2,5АМ, окомплектована със сондажен лост ф 73 мм., тежки щанги ф146 мм., и ролкови длета с необходимите диаметри при следната последователност:

1.Сондиране безядково, въртеливо - роторно с права циркулация на промивната течност до проектната дълбочина 60-75м.

2.По време на сондирането ще се следи механичната скорост на пробиване и ще се води точна документация на преминалите литоложки разновидности, като се вземат шламови проби през всеки 2м проходка. Ще се следят водопроявленията в сондажа - загуба на промивна течност, промяна в цвета и гъстотата на същата.

3.Монтаж на експлоатационна колона от PVC тръби и филтри с диаметър ф 140мм. до дълбочина 60-75 м.

4.Запълване на задтръбното пространство с дребен чакъл с едрина на зърната 3-5 мм.

5.Промиване на сондажите с чиста вода и ерлифтно продухване до пълно избистряне на водата.

6.Провеждане на хидравлични тестове и опитно предексплоатационно водочерпене с продължителност достатъчна за достоверно определяне параметрите на водоносния хоризонт и експлоатационните характеристики на водовземните съоръжения.

По време на водочерпенето ще се следи динамиката на водното ниво и черпения дебит. След спиране на помпата ще бъде проследено възстановяването на водното ниво.

В края на водочерпенето ще бъде взета водна проба за пълен химически анализ за определяне химическия състав качества на подземната вода. Пробата ще бъде изследвана в акредитирана лаборатория.

След завършване на сондажната и водочерпателна работа, кладенците ще бъдат затворени с капаци и предадени на Възложителя за съхранение и експлоатация. Теренът около тях ще бъде рекултивиран, а изкопаните за сондирането утайници - засипани.

При нормална експлоатация на така предвиденото инвестиционно намерение – не се очаква съществена промяна или замърсяване на повърхностните и подземни води в района.

Изграждането на обекта ще бъде свързано с извършване на изкопни, насипни, строителни работи, монтаж на съоръжения, транспорт на материали, машини и др.

7. Доказване на необходимостта от инвестиционното предложение.

Информацията за инвестиционното предложение е изготвена в съответствие с изискванията на ЗООС и на основание чл. 81, ал. 1, т. 2 и е съобразена с критериите заложиени в чл. 93, ал. 4 от ЗООС - т. 2 – минно дело буква “Г”-“дълбоки сондажи” –“за водоснабдяване”

Основните мотиви за необходимостта от реализацията на инвестиционното предложение включват:

- имота е разположен в климатично и релефно позитивна среда;
- имота е добре транспортно обезпечени от съществуващи общински пътища;
- съоръженията – три броя тръбни кладенеца ще имат дълбочина – 60-75 м от повърхността;
- исканото водно количество е рационално да се добива от подземна вода
- изграждането на система от един водочерпателен и два реинжекционни тръбни кладенци, затваря цикъла водочерпене - нагнетяване и не нарушава естественото състояние на водното тяло.

При нормална експлоатация на обекта, екологичните условия в района няма да бъдат нарушени.

8. План, карти и снимки, показващи границите на инвестиционното предложение, даващи информация за физическите, природните и антропогенните характеристики, както и за разположените в близост елементи от Националната екологична мрежа и най-близко разположените обекти, подлежащи на здравна защита, и отстоянията до тях.

Съгласно Нотариален акт за продажба на недвижим имот № 152, том I, рег. № 3037, н.д. № 87/2018г вписан в книгата за вписване под вх. № 25961, акт № 80, том LVIII, дело 18439, имотът е собственост на Възложителя .

За ПИ с идентификатор 68134.4355.1757 има издадена скица № 15-488774/16.07.2018г. от „Служба по геодезия, картография и кадастър“, гр. София.

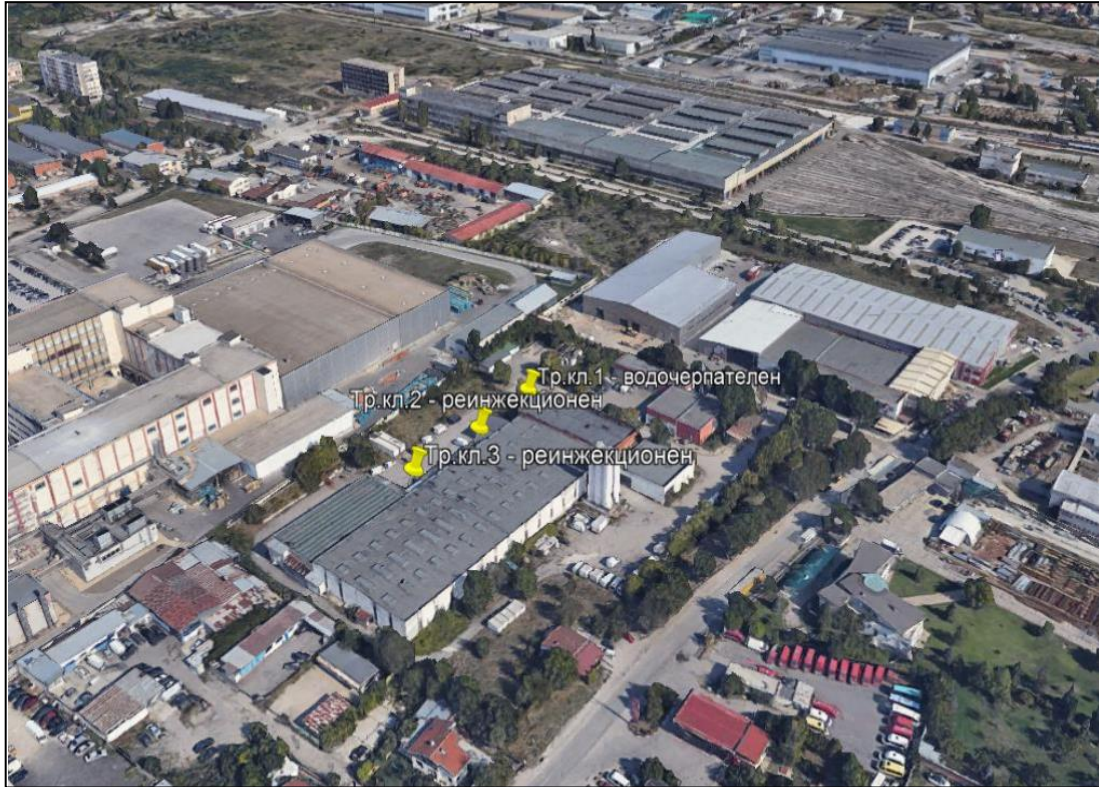
Съгласно издадената скица поземления имот е с обща площ от 19041 м².

Тръбните кладенци ще се изградят за ползване на геотермална енергия в поземлен имот сс идентификатор 68134.4355.1757

Мястото на бъдещите тръбни кладенци е определено северозападната част на имота и е локализирано с кота на терена, географски и геодезични координати, които съответно са:

Тр. кл. №	Кота терен	Геодезични координати	Географски координати
тр. кл.1 водочерпателен	551,02	X = 4607332,712м. Y = 8493305,500м.	N 42°43'52,29" E 23°15'31,53"
тр. кл. 2 реинжекционен	549,15	X = 4607308,672м. Y = 8493289,530м.	N 42°43'51,51" E 23°15'30,83"
Тр. кл. 3 реинжекционен	549,26	X = 4607285,566м. Y = 8493269,922м.	N 42°43'50,76" E 23°15'29,97"

Площта на имота е достатъчна за извършване на строителните работи и за временно съхранение на строителните отпадъци, формирани по време на строителството.



Фиг. 2. Местоположение на проектираните тръбни кладенци

Инвестиционното предложение за изграждане на обекта не засяга територии със статут на защитени по смисъла на Закона за защитените територии (обн. ДВ, бр.133/11.11.1998 г.), както и защитени зони по смисъла на Закона за биологичното разнообразие (обн. ДВ, бр. 77/ 09.08.2002 г.).

Най-близо разположената Защитена зона е с код BG 0000113 «Витоша» по Директива за птиците, която припокрива, защитена зона по Директива за местообитанието, както и по Директива за местообитанията, която припокрива защитена зона по Директива за птиците и отстои на около 11 км. от поземления имот (фиг. 3).

При реализацията на инвестиционното предложение в имота, който не попада в границата на защитена зона от екологичната мрежа Natura 2000 не се очаква пряко и косвено унищожаване на природните местообитания, както и местообитания на приоритетни за опазването на животински видове, които са предмет и цел на опазване в горесцитираните защитени зони.

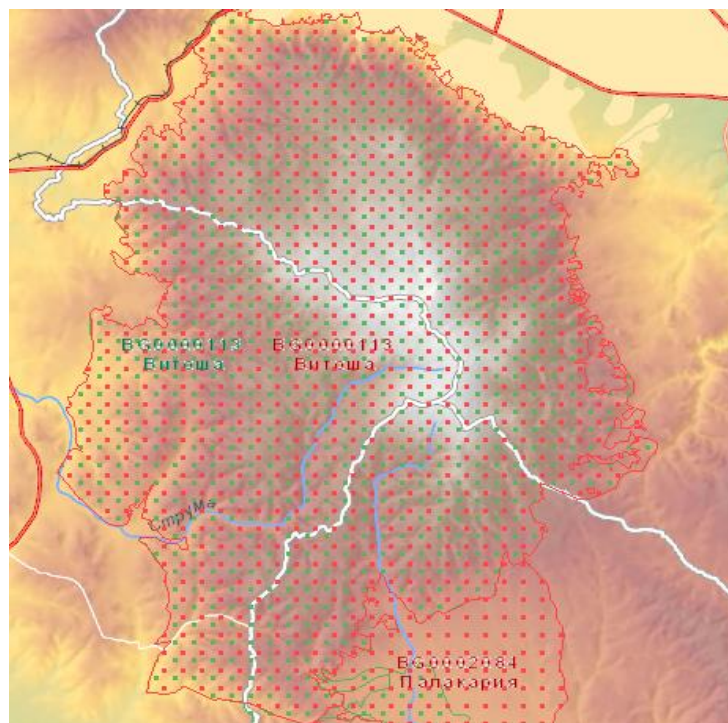
Не се очаква влошаването на качеството на приоритетните местообитания и тяхното замърсяване, безпокойство на видовете в резултат от дейностите по време на изграждането и експлоатацията на обекта.

Не се очаква генериране на емисии и отпадъци във вид и количества, които да окажат значително отрицателно въздействие върху популации и местообитания на видовете, предмет на опазване в защитените зони.

Кумулативен ефект заедно с други инвестиционни предложения, който да окаже негативно въздействие върху зоните не се очаква.

В близост и на територията на имота, където ще се изградят тръбните кладенци няма паметници на културата, както и обекти подлежащи на здравна защита, които могат да бъдат засегнати при реализацията му.

От реализацията на инвестиционното предложение не се очаква трансгранично въздействие.



Фиг. 3. Карта на защитена зона „Витоша“ с код BG 0000113

9. Съществуващо земеползване по границите на площадката или трасето на инвестиционното предложение.

Настоящото инвестиционното предложение се изготвя във връзка с обект: **“Изграждане на три броя тръбни кладенци – един водочерпателен и два реинжекционни”** за захранване на термопомпена инсталация (водоснабдяване за други цели) на „Предприятие за производство на мебели“ в имот с идентификатор 68134.4355.1757 по КККР на район Люлин, община Столична, с административен адрес ул. „Обелско шосе“ № 7.

Съгласно издадената скица поземления имот е с обща площ от 19041 м² и съставлява поземлен имот с идентификатор 68134.4355.1757 по кадастралната карта на гр. София, район Люлин. Начин на трайно ползване – за хранително-вкусова промишленост при съсед:

От северозапад:

- ПИ с идентификатор 68134.4355.2747 – за шоколадова фабрика

От североизток

– улица

От югоизток

– ул. „Обелско шосе“

От югозапад:

- ПИ с идентификатор 68134.4355.198

- ПИ с идентификатор 68134.4355.1764

- ПИ с идентификатор 68134.4355.1763

- ПИ с идентификатор 68134.4355.1762

- ПИ с идентификатор 68134.4355.1761

Предмет на инвестиционното намерение е изграждането на три броя тръбни кладенци в имота.

Захранването на обекта с електроенергия ще бъде осъществено от електропреносната мрежа.

Собственият водоизточник (тръбен кладенец) ще бъде разположен в рамките на имота, като добитата вода ще се използва за захранване на термопомпена инсталация

(водоснабдяване за други цели). Чрез реинжекционните тръбни кладенци отработената вода ще се връща обратно в същия водоносен хоризонт. Необходимото за това водно количество е около 35000 м³/ годишно при целогодишно ползване.

Площта на имота е достатъчна за извършване на строителните работи и за временно съхранение на строителните отпадъци, формирани по време на строителството

Съседните имоти се съвместяват с планираната дейност и реализацията на инвестиционното предложение няма да навреди на съседните собственици и ползватели, нито ще изисква специалното им приспособяване.

В съседство на инвестиционното предложение не се ограничава използването на имотите за традиционните цели или съгласно тяхната категория, статут или собственост.

В района на бъдещия обект има изградена инфраструктура.

10. Чувствителни територии, в това число чувствителни зони, уязвими зони, защитени зони, санитарно-охранителни зони около водоизточниците и съоръженията за питейно-битово водоснабдяване и около водоизточниците на минерални води, използвани за лечебни, профилактични, питейни и хигиенни нужди и други; Национална екологична мрежа.

Бъдещият обект ще бъде реализиран в ПИ с идентификатори 68134.4355.1757 по КККР на район Люлин, община Столична, с административен адрес ул. „Обелско шосе“ № 7.

Инвестиционното предложение за изграждане на обекта не засяга територия със статут на защитена по смисъла на Закона за защитените територии (обн. ДВ, бр.133/11.11.1998 г.), както и защитени зони по смисъла на Закона за биологичното разнообразие (обн. ДВ, бр. 77/ 09.08.2002 г.).

Най-близко разположената Защитена зона е:

«Витоша» с код BG 0000113 по Директива за птиците, която припокрива, защитена зона по Директива за местообитанието, както и по Директива за местообитанията, която припокрива защитена зона по Директива за птиците, и отстои на около 11 км. от поземления имот.

Въздействие върху целите и предмета на тези зони не се очаква. Реализацията на инвестиционното предложение няма да предизвика загуба на местообитания и нарушаване на видовия състав на популациите висши растения и животни. По време на строителството и експлоатацията на обекта тези показатели няма да се нарушат. Няма да има въздействие на инвестиционното предложение, както по време на строителството, така и при експлоатацията, върху целостта на защитената зона.

Кумулативен ефект заедно с други инвестиционни предложения, който да окаже негативно въздействие върху зоната не се очаква.

От реализацията на инвестиционното предложение не се очаква трансгранично въздействие.

При реализацията на инвестиционното предложение в имота, който не попада в границата на защитена зона от екологичната мрежа Натура 2000 не се очаква пряко и косвено унищожаване на природните местообитания, както и местообитания на приоритетни за опазването на животински видове, които са предмет и цел на опазване в горечитираната защитена зона.

Не се очаква влошаването на качеството на приоритетните местообитания и тяхното замърсяване, безпокойство на видовете в резултат от дейностите по време на изграждането и експлоатацията на обекта.

Площадката на инвестиционното предложение не попада:

- в границите на санитарно – охранителни зони около водоизточници и съоръжения за питейно – битово водоснабдяване и около водоизточници на минерални води, използвани за лечебни, профилактични, питейни и хигиенни нужди и др.

- в границите на територии, обявени за опазване на стопански значими водни биологични видове;

- в границите на територии, чувствителни към хранителни съставки, включително територии обявени за уязвими зони съгласно Директива 91/676/ЕЕС за опазване на водите от

замърсяване с нитрати от селскостопански източници и територии, обявени за чувствителни зони съгласно Директива 91/271/ЕЕС за пречистването на градските отпадъчни води.

Експлоатацията на Инвестиционното предложение не предвижда замърсяване на околната среда над допустимите норми и не представлява опасност за нея.

На територията на инвестиционното предложение или в близост до нея няма ландшафти или живописни местности, които могат да бъдат засегнати от предложението.

На територията на инвестиционното предложение или в близост до нея няма пътища или съоръжения за достъп до места за отдих, които могат да бъдат засегнати от предложението.

На територията на инвестиционното предложение или в близост до нея няма местности и обекти с историческо или културно значение, които могат да бъдат засегнати от предложението.

11. Други дейности, свързани с инвестиционното предложение (например, добив на строителни материали, нов водопровод, добив или пренасяне на енергия, жилищно строителство)

Настоящото инвестиционното предложение се изготвя във връзка с обект: **“Изграждане на три броя тръбни кладенци – един водочерпателен и два реинжекционни”** за захранване на термопомпена инсталация (водоснабдяване за други цели) на „Предприятие за производство на мебели“ в имот с идентификатор 68134.4355.1757 по КККР на район Люлин, община Столична, с административен адрес ул. „Обелско шосе“ № 7.

Не се предвиждат други дейности свързани с Инвестиционното предложение.

Теренът на площадката е достатъчен за извършване на предвидените дейности.

Отпадъчни води от дейността на обекта няма да се формират.

Не се предвижда добив на строителни материали, а само добив на подземни води от собствен водоизточник и реинжектиране на същите във водоносния хоризонт.

Не се предвижда добив или пренасяне на енергия, както и жилищно строителство.

12. Необходимост от други разрешителни, свързани с инвестиционното предложение.

Освен нормативно заложените в ЗУТ стандартни процедури пряко свързани с инвестиционното намерение са и следните разрешителни:

- Разрешително за дейности с отпадъци, съгласно Закона за управление на отпадъците - ЗУО (обн. ДВ, бр. 53/2012г.);

- - Разрешително за водовземане, съгласно чл.52, ал.1, т.4 и чл.44, ал.1, във връзка с чл.50, ал.7 и ал.8 и чл. 60 от Закона за водите и Наредба № 1 за проучване, ползване и опазване на подземните води, за водовземане от подземни води и реинжекция в подземни води, чрез нови съоръжения, предназначени за водовземане.

III. Местоположение на инвестиционното предложение, което може да окаже отрицателно въздействие върху нестабилните екологични характеристики на географските райони, поради което тези характеристики трябва да се вземат под внимание, и по-конкретно:

1. Съществуващо и одобрено земеползване.

Настоящото инвестиционното предложение ще бъде осъществено в имот с идентификатор 68134.4355.1757 по КККР на район Люлин, община Столична, с административен адрес ул. „Обелско шосе“ № 7.

В района на имота и в близост с него няма обработваеми земеделски площи.

2. Мочурища, крайречни области, речни устия.

Имотът, обект на инвестиционното предложение е разположен в западната част на Софийската котловина, и е на достатъчно голямо разстояние от реките протичащи в тази част на котловината.

Районът на инвестиционното предложение е урбанизирана зона, няма мочурища и заблатени зони.

3. Крайбрежни зони и морска околна среда.

В поземления имот или в близост до него няма крайбрежни зони и морска околна среда.

4. Планински и горски райони.

Настоящото инвестиционно предложение ще бъде осъществено в имот с идентификатор 68134.4355.1757, разположен в равнинната част на Софийската котловина и няма да засегне планински и горски райони.

5. Защитени със закон територии.

Инвестиционното предложение за изграждане на три броя тръбни кладенеца не засяга територии със статут на защитени по смисъла на Закона за защитените територии (обн. ДВ, бр.133/11.11.1998 г.), както и защитени зони по смисъла на Закона за биологичното разнообразие (обн. ДВ, бр. 77/ 09.08.2002 г.).

В района на настоящото инвестиционно предложение няма защитени със закон територии. В тази връзка, въздействие върху целите и предмета на тези територии не се очаква.

Реализацията на инвестиционното предложение няма да предизвика загуба на местообитания и нарушаване на видовия състав на популациите висши растения и животни. По време на строителството и експлоатацията на обекта няма да има въздействие върху целостта на защитените със закон територии.

6. Засегнати елементи от Националната екологична мрежа.

Инвестиционното предложение за изграждане на обекта не засяга елементи от Националната екологична мрежа Натура 2000.

На-близо разположената защитена зона е код BG 0000113 «Витоша» по Директива за птиците, която припокрива, защитена зона по Директива за местообитанието, както и по Директива за местообитанията, която припокрива защитена зона по Директива за птиците, и отстои на около 11 км. от поземления имот.

Въздействие върху целите и предмета на теза зона не се очаква. Реализацията на инвестиционното предложение няма да предизвика загуба на местообитания и нарушаване на видовия състав на популациите висши растения и животни. По време на строителството и експлоатацията на обекта тези показатели няма да се нарушат. Няма да има въздействие на инвестиционното предложение, както по време на строителството, така и при експлоатацията, върху целостта на защитената зона.

7. Ландшафт и обекти с историческа, културна или археологическа стойност.

Инвестиционното предложение предвижда изграждане на три броя тръбни кладенеца - един водочерпателен и два реинжекционни за хранване на термопомпена инсталация. Монтажните дейности в обекта ще бъдат съобразени изцяло с изискванията на технологичните процеси и ще се извършват по утвърден проект. Реализирането на проекта ще бъде свързано с изземване на част от хумусния хоризонт.

С реализирането на инвестиционното намерение не се нарушават земни недра и не се очаква нарушение на почвите.

Изграждането на обекта ще осигури ландшафт с контролирано ползване на

територията от малък брой хора.

Мероприятията, залегнали в инвестиционната инициатива, няма да повлияят съществено на възможностите за самоочистване и самовъзстановяване на типове и подтипове ландшафти.

Очакваното визуално въздействие няма да доведе до изменение в облика на средата и няма да окаже влияние върху продуктивността и емкостта на ландшафта, а също и на възможностите му за развитие.

Характерът на инвестиционното предложение не е свързан с промяна на вида, състава и характера на земните недра и ландшафта и не предвижда добив на подземни богатства.

В близост и на територията на имота, където ще се изградят тръбните кладенци няма паметници на културата, както и обекти подлежащи на здравна защита, които могат да бъдат засегнати при реализацията на му.

8. Територии и/или зони и обекти със специфичен санитарен статут или подлежащи на здравна защита.

Настоящото инвестиционно предложение не засяга територии и/или зони и обекти със специфичен санитарен статут или подлежащи на здравна защита.

IV. Тип и характеристики на потенциалното въздействие върху околната среда, като се вземат предвид вероятните значителни последици за околната среда вследствие на реализацията на инвестиционното предложение:

1. Въздействие върху населението и човешкото здраве, материалните активи, културното наследство, въздуха, водата, почвата, земните недра, ландшафта, климата, биологичното разнообразие и неговите елементи и защитени територии.

Въздействие върху населението и човешкото здраве, материалните активи.

Реализирането на инвестиционното предложение няма да окаже отрицателно въздействие върху здравето на населението на район Люлин, гр. София.

При извършване на дейността не е необходимо разработване и изпълнение на план за собствен мониторинг на компонентите на околната среда, тъй като при експлоатацията на обекта не се очаква да се формират никакви емисии. На всички служители, ангажирани в изграждащия процес, ще бъдат осигурени работни облекла и лични предпазни средства.

При извършване на дейностите ще се спазват всички допълнителни изисквания на нормативната уредба на Р. България, както и специфични условия на компетентните органи, предписани от контролните органи.

При прилагане на екологосъобразни методи няма да има значителни въздействия върху компонентите и факторите на околната среда, както и върху здравето на хората.

Не съществува опасност от замърсяване на подпочвените води с отпадъчните битово – фекални води, тъй като не се предвижда образуване на такива.

По време на изграждането на обекта, здравният риск на работещите се формира от наличните вредни фактори на работната среда (шум, вибрации, прах, заваръчни аерозоли). Определените въздействия са ограничени в периода на строителството и при работна среда на открито в рамките на работния ден. Потенциалният здравен риск е налице при системно неспазване на правилата за здравословни и безопасни условия на труд, съгласно изискванията на Наредба №2/2004год. за минимални изисквания за спазване на здравословните и безопасни условия на труд при извършване на строително-монтажни работи.

Според данните за застроителните решения може да се предположи, че при реализиране на Инвестиционното предложение, населението от най-близките обекти, подлежащи на здравна защита няма да бъде засегнато.

- материални активи - няма такива, които да се унищожават;

Въздух.

Дейността по осъществяване на инвестиционното предложение няма да оказва въздействие върху качеството на атмосферния въздух и не предвижда отделяне на емисии на замърсители или опасни, токсични или вредни вещества във въздуха над пределно допустимите норми.

От дейността на обекта не се очаква промяна в качеството на атмосферния въздух, тъй като в обекта няма да се извършва производствена дейност, поради което не се очаква и отделянето на вредни емисии.

Вода.

Инвестиционното предложение няма да окаже отрицателно въздействие върху повърхностните и подземни води.

Няма да се извършват корекции на реки.

Предвижда се изграждане на три броя тръбни кладенци за захранване на термопомпена инсталация.

Почви, земни недра, ландшафт, климат.

Инвестиционното предложение предвижда изграждане на три броя тръбни кладенци за захранване на термопомпена инсталация. Монтажните дейности в обекта ще бъдат съобразени изцяло с изискванията на технологичните процеси и ще се извършват по утвърден проект. Реализирането на проекта ще бъде свързано с изземване на част от хумусния хоризонт.

С реализирането на инвестиционното намерение не се нарушават земни недра и не се очаква нарушение на почвите.

Изграждането на обекта ще осигури ландшафт с контролирано ползване на територията от малък брой хора.

Мероприятията, залегнали в инвестиционната инициатива, няма да повлияят съществено на възможностите за самоочистване и самовъзстановяване на типове и подтипове ландшафти.

Очакваното визуално въздействие няма да доведе до изменение в облика на средата и няма да окаже влияние върху продуктивността и емкостта на ландшафта, а също и на възможностите му за развитие.

Характерът на инвестиционното предложение не е свързан с промяна на вида, състава и характера на земните недра и ландшафта и не предвижда добив на подземни богатства.

В геоморфолошко отношение разглеждания район попада в западната част на Софийската котловина

Климатът на котловината се обуславя от географското ѝ положение и от влиянието на местните условия - Стара планина я защитава от североизточните ветрове, а планините Витоша и Люлин - от южните и югозападни ветрове.

Котловинният характер обуславя температурни инверсии, вследствие на които ниските температури достигат значителни стойности. Средноминималните температури за м. януари за гр. София са от -16 до -22⁰С. Максималните са през м. юли, който е и най-горещия месец в годината.

Биологично разнообразие и неговите елементи и защитени територии.

Инвестиционното предложение за изграждане на обекта не засяга територии със статут на защитени по смисъла на Закона за защитените територии (обн. ДВ, бр.133/11.11.1998 г.), както и защитени зони по смисъла на Закона за биологичното разнообразие (обн. ДВ, бр. 77/ 09.08.2002 г.).

Най-близко разположената Защитена зона е с код BG 0000113 «Витоша» по Директива за птиците , която припокрива, защитена зона по Директива за местообитанието, както и по Директива за местообитанията, която припокрива защитена зона по Директива за птиците, и отстои на около 11 км. от поземления имот.

2. Въздействие върху елементи от Националната екологична мрежа, включително на разположените в близост до инвестиционното предложение.

Не се очаква такова въздействие.

В границите на имота, няма елементи от Националната екологична мрежа - защитени зони и защитени територии.

Намиращите се в околността, най-близко разположени зони са достатъчно отдалечени от имота, за да окажат влияние върху реализирането на инвестиционното предложение и отрицателно въздействие върху предмета и целите на опазването им.

На територията на обекта няма чувствителни и влажни зони.

Имотът не попада на територията на:

- национален парк или природен резерват или други защитени територии;
- археологически, архитектурни и други резервати и обекти, обявени за недвижими паметници на културата;
- райони с неблагоприятни инженерно-геоложки условия (свлачища, срутища и др.), райони с открит карст.

На терена не са извършвани дейности, които да създават потенциална опасност от слягане и пропадане.

Тук не се срещат защитени животински видове.

На територията на площадката и в близост няма обекти, които могат да бъдат засегнати и са защитени от международен или национален закон, поради тяхната екологична, природна, културна и друга ценност.

На територията на инвестиционното предложение и в близост няма други обекти, които са важни или чувствителни от екологична гледна точка.

3. Очакваните последици, произтичащи от уязвимостта на инвестиционното предложение от риск от големи аварии и/или бедствия.

Очакваните последици, произтичащи от уязвимостта на инвестиционното предложение от риск от аварии са следните:

а) **По време на изграждане на обекта и тръбните кладенци** - свързано е с изпълнение на изкопни работи, строителни работи, монтаж на съоръжения, транспорт на материали, машини и др. Строителните, монтажните и транспортните работи могат да бъдат източник на следните въздействия:

- шумово въздействие;
- локално замърсяване с отработени газове;
- запрашаване на средата;
- вибрации (при работа на строителните машини и транспортната техника).

Намалена до минимум е възможността за риск от инциденти поради взетите всички законови предпазни мерки.

За осигуряване на безопасно изграждане на инвестиционното намерение и опазване качествата на околната среда ще се спазват изискванията на Правилник по безопасността на труда.

Възложителят предвижда да се извършва ежедневен контрол на обекта.

б) **По време на експлоатация на обекта** рисковите фактори са свързани с техническата исправност на съоръженията, за което трябва да се предвиди:

- поддържане в постоянна исправност на съоръженията;
- поддържане в добро техническо състояние на електрическата инсталация.

Съществува риск от злополуки по време на строителството, както и при експлоатацията на обекта - основно от пожари, които могат да навредят на здравето на хората или на околната среда, но той е в пряка зависимост от мерките, заложили в Работния проект и Правилниците, както и от квалификацията и съзнанието за отговорност на обслужващия персонал.

За предотвратяване на аварии и инциденти в обекта ще бъде изготвен аварийен план, с който ще бъдат запознати работещите в обекта. Ще бъдат изготвени инструкции за безопасна работа и оценка на риска по работни места.

Експлоатацията на Инвестиционното предложение не предвижда замърсяване на околната среда над допустимите норми и не представлява опасност за нея.

4. Вид и естество на въздействието (пряко, непряко, вторично, кумулативно, краткотрайно, средно – и дълготрайно, постоянно и временно, положително и отрицателно).

Като се има предвид характера на инвестиционното предложение, а именно изграждане на три тръбни кладенци за хранване на термопомпена инсталация, в ПИ с идентификатор 68134.4355.1757 по КККР на район Люлин, община Столична, с административен адрес ул. „Обелско шосе“ № 7, въздействията могат да се определят като локални, краткотрайни, временни и обратими с обхват в границите на инвестиционното предложение

Не се очаква създаване на дискомфорт, свързан с шум и замърсяване на атмосферния въздух и замърсяване на ландшафта в района.

Обектът ще се изгради след провеждане на съответните процедури по Закона за устройство на територията и Закона за водите.

Очакваното въздействие ще бъде:

- краткотрайно по време на изграждане на обекта;
- непряко по време на експлоатацията.

Не се очакват негативни въздействия върху компонентите на околната среда.

Инвестиционното предложение не крие рискове от замърсяване на почвите или водите в следствие на изпускане на замърсители върху земята или в повърхностни водни обекти и подземни води при правилна експлоатация на обекта.

5. Степен и пространствен обхват на въздействието – географски район; засегнато население; населени места (наименование, вид – град, село, курортно селище, брой на населението, което е вероятно да бъде засегнато, и др.)

Обхватът на въздействието ще бъде в границите на територията, в която ще се реализира инвестиционното предложение - ПИ с идентификатор 68134.4355.1757 по КККР на район Люлин, община Столична, с административен адрес ул. „Обелско шосе“ № 7.

Реализацията на инвестиционното предложение няма да окаже негативно въздействие върху хората и тяхното здраве в район Люлин и гр. София.

Очакваното въздействие може да се оцени като:

- с малък териториален обхват – на територията на имота;
- с локален характер, незначително и с възможност за възстановяване

Засегнати могат да бъдат само персонала участващ в строителния процес на обекта и то в незначителна степен, при неспазване изискванията за безопасни условия на труд.

6. Вероятност, интензивност, комплектност на въздействието.

Вероятността за поява на въздействието е малка.

Само по време на строителството и то краткотрайно.

Вероятността от поява на въздействие се свежда до минимум с предвидените от Възложителя мерки за предотвратяване и намаляване на влиянието и ликвидиране на последствията от пожари и аварии.

7. Очаквано настъпване, продължителността, честотата и обратимостта на въздействието.

Продължителността на въздействието е постоянно, по време на експлоатацията на

инвестиционното предложение.

Продължителността на въздействието зависи от времето на експлоатация на обекта.

Обратимостта е в зависимост от времето за прилагане и реагиране съгласно разработен план за действие при природни бедствия, аварии и пожари, земетръс и наводнения.

8. Комбинитането с въздействия на други съществуващи и/или одобрени инвестиционни намерения.

Като се има предвид характера на инвестиционното предложение, а именно изграждане на три броя тръбни кладенци – един водочерпателен и два реинжекционни за хранване на термопомпена инсталация, комбинирането с въздействия на други съществуващи и/или одобрени инвестиционни намерения на този етап не са предвидени.

9. Възможността за ефективно намаляване на въздействията.

Ефективно намаляване на въздействията, при изпълнение на обекта се предвижда при спазване следните изисквания:

1. Започването на работата на обекта ще стане само след подписване на пусков протокол.

2. Всички работници включени в сондажната бригада ще бъдат инструктирани и снабдени с лични предпазни средства, съгласно правилника за охрана на труда при геолого-проучвателни работи.

3. Сондажната работа ще се изпълнява само от лица които притежават необходимата специалност и квалификация и навършили 18 години.

4. Облеклото на работниците ще бъде прибрано, закопчано и без развяващи се краища. Ще се работи с ръкавици, каски и ботуши.

5. На работната площадка и в близост до сондажната апаратура няма да се допускат външни лица и такива не заети пряко в работата.

6. При транспорта на сондажната техника ще се спазват ограниченията за максимално допустима скорост за този вид автомобили. Забранява се придвижването на автосондата с вдигната или незакрепена стабилно кула.

7. Преди започване на работа ежедневно ще се проверяват нивата на двигателното и хидравлично масла, както и на охладителната течност. Ще се проверяват сондажните инструменти за изправност и износеност. Ще се провежда ежедневен инструктаж и запознаване с предстоящите за деня задачи. Инструктажът ще се провежда от специалист геолог, ръководител на обекта.

8. Повдигането и спускането на кулата ще се извършва само от майстор-сондър. След изправянето ѝ същата се закрепва здраво със скобите към шасито и с обтяжките към терена.

9. Изкопаните са сондирането утайници ще бъдат оградени със сигнална лента и осветени за през нощта. След приключване на сондажа, същите ще бъдат засипани, а терена около тях рекултивиран.

10. Всички въртящи се части на сондажната апаратура (трансмисии, валци, зъбни колела, вериги и др.) ще бъдат обезопасени с предпазни метални капаци и кожуси.

11. Спуско-подемните операции ще се провеждат само от майстор-сондър след предварителна проверка изправността на лебедката и елеватора.

12. Забранено е качването на работниците на кулата без предпазни колани и с кални ботуши, които могат да предизвикат подхлъзване.

13. При проливен дъжд и гръмотевична буря, работата ще се спира, а работниците ще се оттеглят на безопасно разстояние.

14. Гориво-смазочните материали ще се съхраняват на места обезопасени и сигнализирани, достатъчно отдалечени от сондажната апаратура.

15. След приключване на работния ден, напускането на местосондирането ще става под непосредственото ръководство на майстор-сондъра. Всички инструменти ще бъдат

прибрани и подредени в определените за това места.

10. Трансграничен характер на въздействието.

Реализацията на инвестиционното предложение няма да окаже въздействие с трансграничен характер.

11. Мерки, които е необходимо да се включат в инвестиционното предложение, свързани с избягване, предотвратяване, намаляване или компенсиране на предполагаемите значителни отрицателни въздействия върху околната среда и човешкото здраве.

Инвестиционното предложение изисква включване на поетапни мерки по време на работното проектиране, строителството и експлоатацията:

На етап проектиране

- извършването на проучвателни работи и проектни разработки за изграждане на собствените водоизточници ;
- придвиждане на места за временно съхранение на битовите и строителните отпадъци до извозването им от лицензирани фирми;

На етап строителство:

- подържане на строителната техника в добро техническо състояние;
- организиране на разделно изземване, депониране и оползотворяване на хумусния слой на временни депа за съхраняването му в обсега на терена;
- събиране и извозване на генерираните твърди битови отпадъци в контейнери;
- съгласуване с общинската администрация мястото и маршрута за депониране на строителните отпадъци;
- тръбните кладенци да бъдат добре затворени с капаци, обезопасени от случайното попадане в тях на чужди тела и предмети.

По време на експлоатация:

- недопускане замърсяването на прилежащите терени и повърхностните и подземни води.
- водоземането да се осъществява в съответствие с разрешения режим на водоземане.
- при експлоатация на съоръженията не трябва да се надвишава даденият в хидрогеоложкият доклад експлоатационен дебит.
- в процеса на експлоатация да се извършва периодично измерване на дебита, динамичното водно ниво и да се вземат проби за химически анализ на подземната вода.
- за всяко изменение на нормалната експлоатация на съоръженията (намаляване на дебита, замътане на водата и др.) да се търси съдействието на фирмата - изпълнител.

Мерките за намаляване на отрицателните въздействия върху околната среда по време на изграждането на обекта включват:

1. След приключване на полагането на тръбите, нарушенията на терена да бъдат възстановени, като по този начин те ще се впишат в ландшафта на района.
2. Да не се допуска изхвърлянето на битови и хранителни отпадъци, които могат да доведат до отравяне на почвите и представителите на растителния и животинския свят.
3. Стриктно да се спазват правилата за противопожарна безопасност.
4. Недопускане на разливи на горива и смазочни материали от машините.

Освен това при работното проектиране ще се зложат мероприятия, гарантиращи спазването на екологичното законодателство.

V. Обществен интерес към инвестиционното предложение.

Съгласно изискванията на чл. 4, ал. 2 от Наредбата за условията и реда за извършване на оценка на въздействието върху околната среда (ОВОС) (ДВ бр.25/2003г., изм. ДВ бр.№3/2006г.), за инвестиционното предложение са уведомени писмено кмета на район Люлин и Столична община и засегнатото население.

С писмо до РИОСВ – София, Общинската администрация удостоверява, че в законоустановения 14-дневен срок не са постъпвали становища, възражения, мнения и други от заинтересовани лица и организации относно настоящото инвестиционно предложение.

Уведомител:
(Янкул Янков)