

Приложение № 5 към чл. 4, ал. 1  
(Ново - ДВ, бр. 12 от 2016 г., в сила от 12.02.2016 г., изм. и доп. ДВ. бр.67 от 23 Август 2019г)

**ДО**

**ДИРЕКТОРА НА РИОСВ СОФИЯ**

**УВЕДОМЛЕНИЕ**

за инвестиционно предложение

от: **„БиЕй Глас България“ АД**

**Управител или изпълнителен директор на фирмата възложител:**

Членове на борда на Директорите - С            Сантос и Н            Барлаянис

Дружеството се представлява от Х            Цилопулос, в качеството си на  
пълномощник на законните представители на дружеството, надлежно упълномощен с  
пълномощно с нотариална заверка на подписа рег.№3340/14.02.17г. на нотариус  
Димитър Александров, №595 на НК и Николай Димитров Мочев, в качеството си на  
пълномощник, надлежно упълномощен с пълномощно с нотариална заверка

**УВАЖАЕМА ГОСПОЖО ДИРЕКТОР,**

Уведомяваме Ви, че „БиЕй Глас България“ АД, площадка София има следното инвестиционно предложение, състоящо се от три инвестиционни проекта:

1. Увеличаване на капацитета на действащата в момента Ванна пещ № 1 от 330 т/24ч. на 370 т/24ч.;
2. Изграждане и въвеждане в експлоатация на нов производствен цех, включващ:
  - а. нова Ванна пещ №2 с капацитет 370 т/24ч.
  - б. ново пречиствателно съоръжение към новата ванна пещ №2 – електростатичен филтър с допълнително оборудване за редуциране на емисиите на азотни и серни оксиди;
3. Изграждане на 2 нови покрити склада за съхранение на готова продукция:
  - а. Склад с площ 32 520 м<sup>2</sup>, който ще е разположен в източната част на предприятието и ще е разделен на 3 секции;
  - б. Склад с площ 15 600 м<sup>2</sup>, който ще е разположен в северната част на производствената площадка.

**Характеристика на инвестиционното предложение:**

***1. Резюме на предложението***

„БиЕй Глас България“ АД - площадка София има издадено Комплексно разрешително (КР) № 47-Н0/2005 г., актуализирано с Решение № 47-Н0-И0-А1/2012г., поправено с Решение № 47-Н0-И0-А1-ТГ1/2012г., актуализирано с Решение № 47-Н0-И0-А2-ТГ1/2014г., изменено с Решение № 47-Н0-И1-А2-ТГ1/2018 год.

Основната дейност на дружеството е производство на стъклени опаковки (бутилки) за вътрешен пазар и за износ.

Към настоящия момент са разрешени за експлоатация следните инсталации:

Инсталация за производство на опаковъчно стъкло (т. 3.3 от Приложение 4 на ЗООС), включваща:

- „Ванна пещ 1“ с капацитет 330 т /24 ч..

Инсталации, попадащи в обхвата на Приложение 4 от ЗООС:

Инсталация за производство на топлоенергия, включваща:

- Водогреен котел 0.5 MW;
- Водогреен котел 0.22 MW.

Инвестиционното предложение (ИП) включва три инвестиционни проекта:

2. Увеличаване на капацитета на действащата в момента Ванна пещ № 1 от 330 т/24ч. на 370 т/24ч.;
3. Изграждане и въвеждане в експлоатация на нов производствен цех, включващ:
  - a. нова Ванна пещ №2 с капацитет 370 т/24ч.
  - b. ново пречиствателно съоръжение към новата ванна пещ №2 – електростатичен филтър с допълнително оборудване за редуциране на емисиите на азотни и серни оксиди;
4. Изграждане на 2 нови покрити склада за съхранение на готова продукция:
  - a. Склад с площ 32 520 m<sup>2</sup>, който ще е разположен в източната част на предприятието и ще е разделен на 3 секции;
  - b. Склад с площ 15 600 m<sup>2</sup>, който ще е разположен в северната част на производствената площадка.

След реализацията на инвестиционното предложение на територията на производствената площадка ще са налични следните инсталации:

**Инсталация за производство на опаковъчно стъкло (т. 3.3 от Приложение 4 на ЗООС), включваща:**

- *Ванна пещ № 1 с капацитет 370 т /24 ч. (съществуваща, на която се увеличава капацитетът)*
- *Ванна пещ № 2 с капацитет 370 т /24 ч. (нова).*

**Инсталации, попадащи в обхвата на Приложение 4 от ЗООС:**

**Инсталация за производство на топлоенергия, включваща:**

- *Водогреен котел 0.5 MW;*
- *Водогреен котел 0.22 MW.*

Настоящото Уведомление е изготвено от Възложителя на основание чл. 4, ал. 1 от Наредбата за условията и реда за извършване на оценка на въздействието върху околната среда, приета с ПМС № 59/2003 г., ДВ бр. 25/2003 г., изм. и доп. ДВ. бр.67 от 23 Август 2019г.

Инвестиционното предложение е свързано с промяна на производствената дейност включена в т.5 (з) към приложение № 2 към Закона за опазване на околната среда (ЗООС) – «инсталации за производство на стъкло и стъклени влакна».

Съдържанието на уведомлението е съобразено с изискванията на чл. 4, ал. 3 от Наредбата.

Настоящото Уведомление е изготвено и в съответствие с чл. 2, ал. 3 и чл. 10, ал. 1 от Наредба за условията и реда за извършване на оценка за съвместимостта на планове, програми, проекти и инвестиционни предложения с предмета и целите на опазване на защитените зони, приета с ПМС № 201/31.08.2007 г., изм. и доп. ДВ. бр.3 от 5 Януари 2018г. и съдържа данни съгласно Приложение № 1 от Наредбата, част Б – за инвестиционни предложения.

Съгласно изискванията на чл. 4, ал. 1 от Наредбата за ОВОС инвестиционното ни предложение е обявено на интернет страницата на Дружеството (*Приложение № 1*).

***2. Описание на основните процеси, капацитет, обща използвана площ; необходимост от други свързани с основния предмет спомагателни или поддържащи дейности, в т.ч. ползване на съществуваща или необходимост от изграждане на нова техническа инфраструктура (пътища/улици, газопровод, електропроводи и др.); предвидени изкопни работи, предполагаема дълбочина на изкопите, ползване на взрив:***

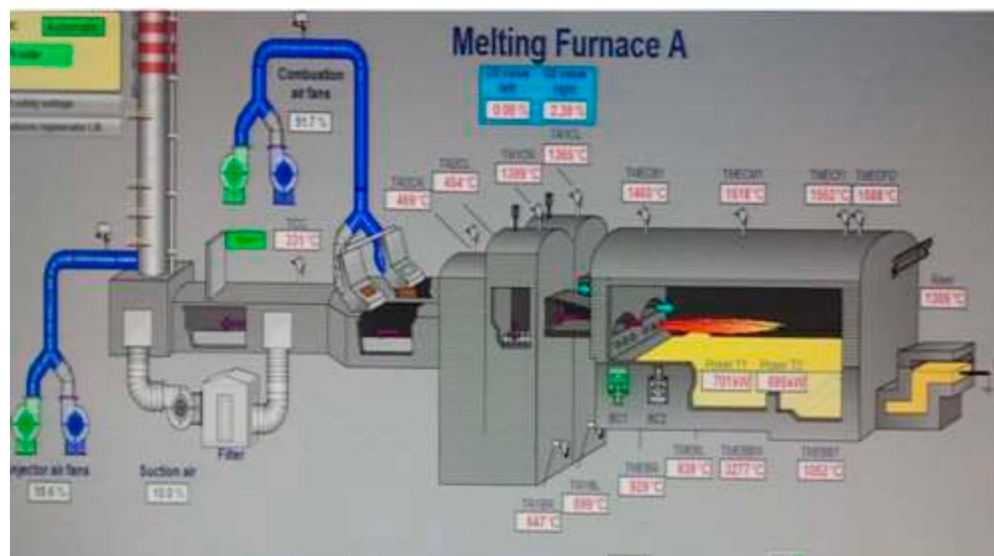
Проект 1 от ИП се отнася до увеличаване на капацитета на действащата в момента Ванна пещ №1 от 330 т/24ч. на 370 т/24ч. Производственият капацитет на ванните пещи в стъklarската индустрия зависи на първо място от технческите и технологични характеристики на пещта, от произвеждания цвят, което се определя от рецептата за производство на стъklarска шихта, и от количеството на влаганите стъклени трошки за рециклиране. Ванна пещ № 1 е високоефективна регенеративна ванна пещ с подковообразен пламък и с електроподгрев към нея, която се намира в средата на експлоатационния си период (въведена в експлоатация след основен ремонт през м. Февруари 2013г.). Конструктивните особености на пещта позволяват увеличение на капацитета ѝ от 330 т/24ч. до 370 т/24ч. в зависимост от произвеждания цвят и количеството на влаганите за рециклиране стъклени трошки. Увеличението на капацитета на Ванна пещ №1 от 330 т/24ч. до 370 т/24ч. няма да има отрицателно въздействие върху околната среда, т.к. увеличението на капацитета основно ще се дължи на по-голям дял на влаганите за рециклиране стъклени трошки. Към тази ванна пещ е изградено и успешно функционира пречиствателно съоръжение с керамични елементи CerCat filter с допълнително оборудване за редуциране на емисиите на азотни и серни оксиди. Капацитетът на съществуващото пречиствателното съоръжение е достатъчен за увеличение на топилния капацитет на Ванна пещ №1 от 330 т/24ч. на 370 т/24ч. Увеличението на капацитета на Ванна пещ №1 няма да се отрази на дебита на отпадъчните газове, съгласно действащото комплексно разрешително (КР). Независимо от увеличения капацитет на Ванна пещ №1 пречиствателното съоръжение към нея ще осигурява спазване на нормите за емисии на вредни вещества във въздуха, съгласно КР и НДНТ в стъklarската индустрия.

**Проект 2** от ИП се отнася до изграждане и въвеждане в експлоатация на нов производствен цех, включващо:

- a. изграждане на нова Ванна пещ №2 с капацитет 370 т/24ч.
- b. изграждане на ново пречиствателно съоръжение към новата Ванна пещ №2 – елестростатичен филтър с допълнително оборудване за редуциране на емисиите на азотни и серни оксиди.

Планираната промяна за изграждането на нов производствен цех кореспондира на определението, посочено в Решение за изпълнение на Комисията от 28 февруари 2012 година за формулиране на заключения за НДНТ при стъklarското производство „Нова пещ“ - Пещ, изградена на работната площадка на инсталацията след публикуването на настоящите заключения за НДНТ.

Новата Ванна пещ №2 ще бъде високоефективна регенеративна ванна пещ с подковообразен пламък и с електроподгрев към нея. Прилагането на по-модерна и съвременна технология позволява оптимизиране на консумацията на гориво природен газ и ще предостави значително по-големи възможности за контролиране на горивния и производствен процес, при което производителността на пещта се увеличава, а емисиите във въздуха намаляват.



**Фиг. 1** Регенеративна пещ с подковообразен пламък

Новата Ванна пещ №2 ще бъде проточна, регенеративна с подковообразен пламък и гориво природен газ. Високата интензивност на процеса на топене и много доброто качество на стъклomаса са резултат от:

- конструктивните особености на пещта;
- висока температура на топене (до 1590 °C), която се постига и поддържа благодарение на високото качество на огнеупорите на свода на пещта и стени на пламъчното пространство и отличната им изолация;

- подгряване на въздуха за горене до висока температура с големи регенератори;
- оптимално провеждане на процеса за горене, поради добро смесване на горивото с въздуха и автоматично поддържане на съотношението им;
- изолация на дъното и стените на топилния басейн, което повишава температурата на стъкломасата;
- електроподгрев – две системи с различно предназначение. Едната е с дънни електрода, създаваща “термична бариера” в стъкломасата, чрез която се поддържа стабилно по геометрична конфигурация и интензивност на движение на стъкломасата в топилния басейн (потоци). Другата система за електроподгрев действа в зоната на протока за поддържане на температурата;
- система за контрол и автоматично регулиране на режима на пещта. По този начин се осъществява контролиране на всички технологични и топлотехнически параметри на пещта;
- наблюдение посредством TV система в пещта. По този начин се извършва контрол на топенето на стъклото на повърхността на стъкломасата и се наблюдава разположението и границата на топящата се шихта, разположението и големината на отделните купчинки шихта, на евентуално образуваната пяна и на “огледалото” между тях.
- нов тип ниско емисионни горелки и система за измерване на количеството кислород в изгорелите газове - т.1.10.2 Описание на техниките – азотни оксиди от Решение за изпълнение на Комисията от 28 февруари 2012 за формулиране на заключения за НДНТ.

Изпълнението на горепосочения инвестиционен проект няма да има значително отрицателно въздействие върху околната среда, т.к. в рамките на тази инвестиция операторът ще изгради ново пречиствателно съоръжение за редуциране на емисиите от дейността на новата ванна пещ. Пречиствателното съоръжение ще включва електростатичен филтър и допълнително оборудване за редуциране на емисиите на азотни оксиди и на серни оксиди. През същото пречиствателно съоръжение, и съгласно Решението на ЕК за НДНТ в стъklarската индустрия, ще се отвеждат и отпадъчните газове от инсталацията за нанасяне на топло покритие към новия производствен корпус. Ще бъде изградено ново изпускащо устройство, през което ще се отвеждат пречистените отпадъчни газове от дейността на новата ванна пещ и от инсталацията за нанасяне на топло покритие. След изпълнение на инвестиционния проект пречиствателното съоръжение ще осигурява спазване на нормите за емисии на вредни вещества във въздуха, съгласно КР и НДНТ в стъklarската индустрия.

**Проект 3 от ИП се отнася до** изграждане на 2 нови покрити склада за съхранение на готова продукция:

- Склад с площ 32 520 m<sup>2</sup>, който ще е разположен в източната част на предприятието и ще е разделен на 3 секции;
- Склад с площ 15 600 m<sup>2</sup>, който ще е разположен в северната част на производствената площадка.

Новите покрити складове за съхранение на готова продукция, обект на настоящата инвестиция, ще бъдат с бетонова основа, метална конструкция и с осигурено осветление и противопожарна защита чрез новопроектиран противопожарен пръстен на производствената площадка, съгласно изискванията на националното законодателство.

Към момента територията, върху която ще се изградят новите складове включва:

- незастроена площ с бетонова основа, която към момента се използва за съхранение на готова продукция. При лоши метеорологични условия продукцията се покрива с фолио, което обаче не гарантира на клиентите необходимите условия за безопасно съхранение на стъклените опаковки, предвидени за употреба в хранително-вкусовата промишленост;
- застроена площ с рушащи се сгради от стари производствени цехове и складове преди приватизацията на завода. Тези сгради ще бъдат премахнати, не само поради предстоящата инвестиция, а също така и за осигуряване на здравословни и безопасни условия на труд. Към момента площта с тези рушащи се сгради е с ограничен достъп и не се използва, т.к. е потенциален риск за инцидент.
- няколко броя стари ламаринени складове, които също ще бъдат премахнати, за да може цялата площ зад съществуващия в момента производствен Цех 1 да се оползотвори за покрит склад за съхранение на готова продукция.

За реализацията на инвестиционното предложение ще се използва съществуващата инфраструктура.

**3. Връзка с други съществуващи и одобрени с устройствен или друг план дейности в обхвата на въздействие на обекта на инвестиционното предложение, необходимост от издаване на съгласувателни/разрешителни документи по реда на специален закон; орган по одобряване/разрешаване на инвестиционното предложение по реда на специален закон:**

Инвестиционното предложение по проект 1 и по проект 2 представлява „съществена промяна“ в работата на инсталацията по смисъла на § 1, т.41 от допълнителните разпоредби на ЗООС. Поради това, за разрешаването на тази планирана промяна ще се изисква издаването на ново КР на „БиЕй Глас България“ АД - площадка София. Процедурата по реда на Глава седма, Раздел II от ЗООС ще бъде определена от Министъра на околната среда и водите на база информация във формата на Приложение № 5 от Наредбата за реда и издаване на комплексни разрешителни (Приета с ПМС № 238 от 02.10.2009 г., обн. ДВ. бр.80 от 9 Октомври 2009г., изм. и доп. ДВ. бр.67 от 23 Август 2019г.). Информацията ще бъде внесена в ИАОС след приключване на процедурата по реда на Глава шеста, Раздел III от ЗООС.

За реализация на инвестиционното предложение е необходимо издаване на Разрешение за строеж, съгласно изискванията на *Закон за устройство на територията* (Обн. ДВ. бр.1 от 2 Януари 2001г., доп. ДВ. бр.62 от 6 Август 2019г.)

Предвид увеличения капацитет на съществуващата ванна пещ и изграждането на нова ванна пещ се предвижда увеличение в консумацията на електроенергия, природен газ, суровини и микродобавки (оцветители, обезцветители), както и спомагателни материали. Инвестиционната мярка предвижда въвеждането в употреба на нови химични вещества и смеси, различни от разрешените в действащото КР. В новата ванна пещ №2 ще се произвежда безцветно стъкло, което налага използването на обезцветители (селен и кобалт).

Няма да има промяна във вида и количествата на останалите химични вещества и смеси, които се използват на територията на дружеството.

Към настоящия момент и след реализацията на инвестиционното предложение предприятието не се класифицира като предприятие и/или съоръжение с нисък рисков потенциал или с висок рисков потенциал. В съответствие с разпоредбите на чл. 103 от ЗООС операторът е извършил класификация на предприятието в съответствие с критериите по приложение № 3 и е документирал извършената класификация. Тази класификация е актуализирана във връзка с инвестиционите проекти. Планираната промяна не попада в обхвата на изискванията на чл.104 от ЗООС.



#### **4. Местоположение:**

*(населено място, община, квартал, поземлен имот, като за линейни обекти се посочват засегнатите общини/райони/кметства, географски координати или правоъгълни проекционни UTM координати в 35 зона в БГС2005, собственост, близост до или засягане на елементи на Националната екологична мрежа (НЕМ), обекти, подлежащи на здравна защита, и територии за опазване на обектите на културното наследство, очаквано трансгранично въздействие, схема на нова или промяна на съществуваща пътна инфраструктура)*

„БиЕй Глас България“ АД, площадка София е разположена в гр. София в Северната Промислена зона - Военна рампа. Адресът е ул. „Проф. Иван Георгов“ №1.

Границите на площадката са:

СЕВЕРОЗАПАД – улица Проф. “Иван Георгов”;

ЮГОЗАПАД – ДЗИ;

ЮГОИЗТОК –Завод Москва;

СЕВЕРОИЗТОК –ТПК Хемус

Площадката е с изградени производствени сгради и складове и открити площи, с ограничен достъп, с осигурена денонощна охрана и контролно-пропускателен режим, с изградена инфраструктура с покритие от бетон и асфалт.

Проект 1 от инвестиционното предложение не включва промяна на местоположението на инсталацията за производство на опаковачно стъкло Ванна пещ №1, попадаща в т.3.3 от Приложение №4 на ЗООС или на съоръжения от нея. Увеличението на капацитета на Ванна пещ №1 от 330 т/24ч. до 370 т/24ч. няма да има значително отрицателно въздействие върху околната среда, т.к. увеличението на капацитета основно ще се дължи на по-голям дял на влаганите за рециклиране стъклени трошки. Към тази ванна пещ е изградено и успешно функционира пречиствателно съоръжение с керамични елементи CerCat filter с допълнително оборудване за редуциране на емисиите на азотни и серни оксиди. Капацитетът на пречиствателното съоръжение е достатъчен за увеличение на топилния капацитет на Ванна пещ №1 от 330 т/24ч. на 370 т/24ч.

Проект 2 от инвестиционното предложение включва изграждане на нова инсталация за производство на опаковачно стъкло, попадаща в т.3.3 от Приложение №4 на ЗООС, както и на нов производствен цех. Отпадните газове от новата Ванна пещ №2 (370т/24ч.) ще се пречистват в ново пречиствателно съоръжение към нея - електростатичен филтър и допълнително оборудване за редуциране на емисиите на азотни оксиди и на серни оксиди. Пречистените отпадни газове от новата ванна пещ и от инсталацията за нанасяне

на топло покритие към новият производствен цех, ще се изпускат в атмосферата през ново изпускащо устройство.

Не се очаква никакво въздействие върху незасегнат досега компонент на околната среда.

При нормална безаварийна експлоатация и спазване на нормите за допустими емисии не се очаква увеличаване броя на засегнато от емисиите на вредни вещества население. С експлоатацията на пречиствателните съоръжения към ванните пещи, които ще се експлоатират на територията на дружеството, влиянието на емисиите от дейността на „БиЕй Глас България“ АД, гр. София върху околната среда ще бъде допустимо в локален, регионален и трансграничен мащаб, както в дългосрочен, така и в краткосрочен аспект.

#### **5. Природни ресурси, предвидени за използване по време на строителството и експлоатацията:**

*(включително предвидено водовземане за питейни, промишлени и други нужди - чрез обществено водоснабдяване (ВиК или друга мрежа) и/или водовземане или ползване на повърхностни води и/или подземни води, необходими количества, съществуващи съоръжения или необходимост от изграждане на нови)*

##### По време на строителство:

Предложените методи за строителство са от стандартен тип. За изграждането на постройката, използваните елементите на конструкцията ще бъдат заводски заготовки, като на територията на обекта ще се извършва тяхното сглобяване и монтаж. На място ще се изпълнят само фундаменти за монтаж на оборудването (в случай на изграждане на такива).

Останалите елементи на инвестиционното предложение представляват технологични компоненти и специфично производствено оборудване (машини и ванна пещ), които ще се монтират на място.

В процеса на строителството на инвестиционното предложение ще бъдат използвани и влагани единствено материали и продукти, предлагани в търговската мрежа и придружени със съответните сертификати и декларации за съответствие. Необходимите материали: бетон, кофраж, армировка, и др. ще се доставят от доставчици и бетонни възли, разположени в близост до предприятието.

Дизеловото/бензиновото гориво, което ще се използва за строителната техника при нейната работа, ще се зарежда извън производствената площадка.

По време на строителството няма да бъдат засегнати и/или използвани земните недра, почвите, водите и биологичното разнообразие.

По време на експлоатация:

Планираната промяна предвижда увеличаване на някои от разходните норми при употреба на горива, суровини, ел. енергия и вода, съгласно действащото комплексно разрешително.

**Таблица 1: Предвидена промяна в консумацията на ресурси, суровини, спомагателни материали и горива**

Ресурс (суровина, спомагателен материал, гориво)	Консумация, съгласно действащо КР	Консумация след реализация на ИП	Изисквания, съгласно НДНТ
<b>Консумация на вода</b>	1,638 m <sup>3</sup> /t	1,7 m <sup>3</sup> /t	0.3 ÷ 10 m <sup>3</sup> /t
<b>Консумация на електроенергия:</b>			
Ванна пещ №1	1.5 GJ/t 0,426 MWh/t	1.5 GJ/t 0,430 MWh/t	0.6 ÷ 1.5 GJ/t
Ванна пещ №2	-	1.5 GJ/t 0,430 MWh/t	0.6 ÷ 1.5 GJ/t
<b>Консумация на основни суровини:</b>			
Пясък	0,643 t/t	0,655 t/t	0.04 - 0.66 t/t
Калцинирана сода	0,211 t/t	0,22 t/t	0.02 - 0.40 t/t
Варовик	0,143 t/t	0,13 t/t	0.02 - 0.40 t/t
Доломит	0,09 t/t	0,13 t/t	0.02 - 0.40 t/t
Пегматит	0,069 t/t	0,10 t/t	-
Нариев сулфат (Na <sub>2</sub> SO <sub>4</sub> )	0,007 t/t	0,007 t/t	0.002 - 0.05 t/t
Топло покритие	0,000105 t/t	0,0001062 t/t	-
Оцветители (Железен оксид, Хромитна руда, кокс)	0,005 t/t	0,005 t/t	0.002 - 0.05 t/t

Ресурс (суровина, спомагателен материал, гориво)	Консумация, съгласно действащо КР	Консумация след реализация на ИП	Изисквания, съгласно НДНТ
Обезцветители (кобалтов оксид, селен)	-	0,00121 t/t	-
<b>Природен газ:</b>	158.08 Nm <sup>3</sup> /t	160 Nm <sup>3</sup> /t	-
<b>Спомагателни материали за пречиствателни съоръжения (керамичен филтър към Ванна пещ №1 и електростатичен филтър към Ванна пещ №2):</b>			
Негасена вар	540 t/год.	1100 t/год.	-
33-40% Уреа	810 t/год.	1700 t/год.	-

*Забележка: Спомагателните материали негасена вар и уреа не са свързани с единица продукт, поради което са представени в таблицата по-горе с годишна консумация в т/год.*

**6. Очаквани вещества, които ще бъдат емитирани от дейността, в т.ч. приоритетни и/или опасни, при които се осъществява или е възможен контакт с води:**

Не се емитират приоритетни и/или опасни вещества, при които се осъществява или е възможен контакт с води.

**7. Очаквани общи емисии на вредни вещества във въздуха по замърсители:**

Реализацията на промените по проект 1 от инвестиционното предложение, а именно увеличение на топлиният капацитет на действащата към момента ванна пещ №1 от 330т/24ч. на 370 т/24ч. за сметка предимно на увеличаване на дела на вложените за рециклиране стъклени трошки, няма да доведе до промяна във вида и количествата на изпусканите вредни вещества в атмосферата от дейността на съществуващата ванна пещ, съгласно действащото КР.

Реализацията на промените по проект 2 от инвестиционното предложение, а именно изграждане на нов производствен цех, вкл. нова Ванна пещ №2 с капацитет 370 т/24ч. за производство на безцветно стъкло, ново пречиствателно съоръжение към нея и ново изпускателно устройство за отвеждане на пречистените отпадни газове от тази пещ и

инсталацията за нанасяне на топло покритие към новият производствен корпус, ще доведе до промяна във вида (в рецептата за получаване на стъklarска шихта за тази пещ ще се въвеждат обезветители) и количеството на изпускните в атмосферата замърсители. Експлоатацията на електростатичен филтър към тази пещ с допълнително оборудване за редуциране на емисиите на азотни оксиди и серни оксиди ще осигури спазването на нормите за допустими емисии, съгласно КР и НДНТ в стъklarската индустрия.

Реализацията на промените по Проект 3 от инвестиционното предложение, а именно изграждане на три нови покрити скадове за съхранение на готова продукция, няма да доведе до изпускане на емисии в атмосферата. Складовете не са източник на емисии на вредни вещества във въздуха.

Изпълнението на инвестиционния проект като цяло няма да има значително отрицателно въздействие върху околната среда, тъй като и към двете ванни пещи, които ще се експлоатират на територията на дружеството ще функционират пречиствателни съоръжения – едното е съществуващо към действащата и в момента Ванна пещ №1, а към новата Ванна пещ №2 ще бъде изграден нов електростатичен филтър с допълнително оборудване за намаляване на емисиите на азотни и серни оксиди.

След изпълнение на инвестиционния проект пречиствателните съоръжения ще осигуряват спазване на нормите за емисии на вредни вещества във въздуха, съгласно КР и НДНТ в стъklarската индустрия.

Реализацията на промените ще се отрази на броя на изпускащите устройства/точкови източници на емисии на вредни вещества във въздуха. Допълнително към съществуващите точкови източници, съгласно действащото КР ще се изгради ново изпускащо устройство, през което ще се изпускат в атмосферата пречистените отпадни газове от новата ванна пещ и от инсталацията за нанасяне на топло покритие към новият производствен цех.

Съществуващите ИУ К2 и К4 ще запазят параметрите си след промяната, но ще бъдат изместени (с променени координати), поради изграждането на новия производствен цех.

Така след инвестиционната мярка на територията на дружеството ще функционират следните изпускащи устройства:

Таблица 2: Емисии от точкови източници

Изпускащо устройство (комин) №	Източник на отпадъчни газове	Пречиствателно съоръжение	Максимален дебит на газовете (Nm <sup>3</sup> /h)	Минимална височина на изпускащото устройство (m)
<b>Преди изпълнение на инвестиционното предложение</b>				
К 1 съществуващ	Ванна пещ №1	1 бр. пречиствателно съоръжение с керамични елементи с допълнително оборудване за редуциране на азотни и серни оксиди	37 680	35
К 4 съществуващ	Абразивно почистване на формови комплекти	Сух циклон	14 000	8
К 5 съществуващ	Участък за нанасяне на топло покритие към Цех 1	-	2050	12
К3 съществуващ	Водогреен котел 348/12 PKR 0,220 MW	-	792	10
К2 съществуващ	Водогреен котел 440/12 PKR 0,5 MW	-	1800	13
<b>След изпълнение на инвестиционното предложение</b>				
К 1 съществуващ	Ванна пещ №1	1 бр. пречиствателно съоръжение с керамични елементи с допълнително оборудване за редуциране на азотни и серни оксиди	37 680	35

Изпускащо устройство (комин) №	Източник на отпадъчни газове	Пречиствателно съоръжение	Максимален дебит на газовете (Nm <sup>3</sup> /h)	Минимална височина на изпускащото устройство (m)
К 4* съществуващ	Абразивно почистване на формови комплекти	Сух циклон	14 000	8
К 5 съществуващ	Участък за нанасяне на топло покритие към Цех 1	-	2050	12
К3 съществуващ	Водогреен котел 348/12 PKR 0,220 MW	-	792	10
К2* съществуващ	Водогреен котел 440/12 PKR 0,5 MW	-	1800	13
К6 нов	Ванна пещ №2 Участък за нанасяне на топло покритие Цех 2	1 бр. Електростатичен филтър с допълнително оборудване за редуциране на азотни и серни оксиди	40 000	35

\*Съществуващите ИУ К2 и К4 ще запазят параметрите си след промяната, но ще бъдат изместени (с променени координати) поради изграждането на новият производствен цех.

По-долу са представени НДЕ на изпускащите устройства преди и след промените и нормите съгласно действащото национално законодателство и Решението на ЕК за формулиране на заключения за НДНТ

ИУ №	Показател	НДНТ-СЕН	Наредба 1/2005	Преди промените (действащо КР)	след промени	Забележка
К1 към съществуваща Ванна пещ № 1	прах	< 10—20	20	20	20	
	NOx	500—800	800	750	750	
	SO2	< 200—500	400	400	400	
	Pb	< 1—5	0,8	0,8	0,8	
	Cr		1	1	1	
	Hg		0,05	0,05	0,05	
	Se		0,5	0,5	0,5	
	Cd		0,2	0,2	0,2	
	HCl		< 10—20	30	20	20

ИУ №	Показател	НДНТ-СЕН	Наредба 1/2005	Преди промените (действащо КР)	след промени	Забележка
	HF	< 1—5	5	5	5	
	NH3	< 5—30	30	30	30	
	CO	< 100	100	100	100	
<b>К6 (нов)</b> към нова Ванна пещ № 2 и към Нанасяне на топло покритие в Цех 2 към нова Ванна пещ № 2	прах	< 10—20	30	-	20	
	NOx	500—800	800	-	500	Прилагане на вторична техника - каталитична редукция
	SO2	< 200—500	400	-	400	
	Pb	< 1—5	0,8	-	0,8	
	Cr		1	-	1	
	Hg		0,05	-	0,05	
	Se		0,5	-	0,5	
	Co		0,5	-	0,5	Добавя се показател "кобалт", поради използването му като обезцветител
	Cd		0,2	-	0,2	
	HCl	< 10—20	30	-	20	
	HF	< 1—5	5	-	5	
	NH3	< 5—30	30	-	30	
CO	< 100	100	-	100		
<b>К5</b> Нанасяне на топло покритие към Ванна пещ № 1	ООВ	-	50	50	50	
	HCl	< 30	30	30	30	
	Праx	< 10	10	20	10	
	Sn	< 5	1	1	1	
<b>К4</b> Абразивно почистване на формови комплекти	Праx	Не попада в Приложение 4 на ЗООС	20	20	20	
<b>К2</b> Водогреен котел 0.5 MW	SO2	Не попада в Приложение 4 на ЗООС	35	35	35	



ИУ №	Показател	НДНТ-СЕН	Наредба 1/2005	Преди промените (действащо КР)	след промени	Забележка
	NOx	Не попада в Приложение 4 на ЗООС	250	250	250	
	CO	Не попада в Приложение 4 на ЗООС	100	100	100	
<b>К3</b> Водогреен котел 0.22 MW	не е нормиран, под 0.5 MW					

\* НДЕ за К1 и К6, съответно към Ванна пещ № 1 и Ванна пещ № 2 се отнасят за 8 % обемни съдържание на кислород в отпадъчните газове.

Реализацията на промените няма да доведе до промяна във вида и концентрациите на изпусканите вредни вещества в атмосферата от останалите източници на емисии (съществуващите К2, К3, К4 и К5), съгласно действащото КР.

С така заложените НДЕ се очаква спазването на нормите за качество на атмосферния въздух.

#### **8. Отпадъци, които се очаква да се генерират, и предвиждания за тяхното третиране:**

При изпълнението на инвестиционната мярка ще бъдат спазени изискванията на законодателството по управление на отпадъци. **Не се очаква генериране на отпадъци, различни по вид от разрешените в КР.**

Допълнително към гореизложеното операторът си запазва правото да преоцени разрешените в действащото КР максимални количества за образуване и предварително съхранение на отпадъци и при необходимост да ги оцени в рамките на следващия етап от процедурата по реда на глава шеста от ЗООС, която ще бъде определена на база настоящото уведомление и съответно в последващата процедура по реда на глава седма, раздел II от ЗООС.

## **9. Отпадъчни води:**

*(очаквано количество и вид на формираните отпадъчни води по потоци (битови, промишлени и др.), сезонност, предвидени начини за третирането им (пречиствателна станция/съоръжение и др.), отвеждане и заустване в канализационна система/повърхностен воден обект/водопълтна изгребна яма и др.)*

Няма да има промяна в източниците на емисии, количеството (дебит) на отпадъчните води, точките на заустване и на мониторинг на отпадъчните води, изпускани от предприятието. Няма да има увеличаване на вида, концентрацията и количеството на изпусканите вещества.

Реализацията на инвестиционното предложение няма да доведе до генериране на нови източници и потоци отпадъчни води и до промяна в схемата на вътрешнозаводската канализационна система.

## **10. Опасни химични вещества, които се очаква да бъдат налични на площадката на предприятието/съоръжението:**

*(в случаите по чл. 99б ЗООС се представя информация за вида и количеството на опасните вещества, които ще са налични в предприятието/съоръжението съгласно приложение № 1 към Наредбата за предотвратяване на големи аварии и ограничаване на последствията от тях)*

Инвестиционната мярка предвижда въвеждането в употреба на нови химични вещества и смеси, различни от разрешените в действащото КР. В новата ванна пещ №2 ще се произвежда безцветно стъкло, което налага използването на обезцветители (селен и кобалт).

Предприятието не се класифицира като предприятие и/или съоръжение с нисък рисков потенциал или предприятие и/или съоръжение с висок рисков потенциал. В съответствие с разпоредбите на чл. 103 от ЗООС операторът е извършил класификация на предприятието в съответствие с критериите по приложение № 3 и е документирал извършената класификация. С изключение на обезцветителите, посочени по-горе, инвестиционната мярка не предвижда наличие на площадката на нови по вид опасни вещества, съгласно определението в ЗООС. Планираната промяна не попада в обхвата на изискванията на чл.104 от ЗООС.

След реализацията на инвестиционното предложение предприятието отново няма да бъде класифицирано нито с нисък, нито с висок риск от аварии, съгласно актуализирания доклад за класификация по чл. 103 от ЗООС, представен в *Приложение 3* към настоящото уведомление.

I. Моля да ни информирате за необходимите действия, които трябва да предприемем, по реда на глава шеста ЗООС.

II. Друга информация *(не е задължително за попълване)*

Прилагам:

1. Документи, доказващи обявяване на инвестиционното предложение на интернет страницата на възложителя, ако има такава, и чрез средствата за масово осведомяване или по друг подходящ начин съгласно изискванията на чл. 95, ал. 1 от ЗООС.
2. Генплан на предприятието след реализация на инвестиционното предложение.
3. Актуализиран доклад за класификация на предприятието по чл. 103 от ЗООС.

Електронен носител - 1 бр.

Дата: .....