

фирма „ВАЛИЯН” ООД
ЕИК 130122979
с управител със седалище
гр. София , община „Столична“, район Младост, ж.к. „Младост 1“, бл. 100,
вх. „А“, ет. 5, ап. 10
Пълен пощенски адрес: **гр. София , община „Столична“, район Младост, ж.к.**
„Младост 1“, бл. 100, вх. „А“, ет. 5, ап. 10
Адрес за кореспонденция: **гр. София , община „Столична“, район Младост, ж.к.**
„Младост 1“, бл. 100, вх. „А“, ет. 5, ап. 10
Управител на фирмата възложител: Янкул Янков
Телефон +359 88522804, e-mail: info@multiclimate.bg
Лице за контакти: **Нина Попова**

инвестиционно предложение за изграждане на обект: **“Три броя тръбни кладенци – един водочерпателен и два реинжекционни”** за захранване на термopомпена инсталация на **„Предприятие за производство на мебели“** в имот с идентификатор 68134.4355.1757 по КККР на гр. София, район Люлин с административен адрес ул. „Обелско шосе“ № 7.

Характеристика на инвестиционното предложение:

1. Резюме на предложението

Настоящото инвестиционното предложение се изготвя във връзка с обект: **“Изграждане на три броя тръбни кладенци – един водочерпателен и два реинжекционни”** за ползване на геотермална енергия за **„Предприятие за производство на мебели“** в имот с идентификатор 68134.4355.1757 по КККР на гр. София, район Люлин с административен адрес ул. „Обелско шосе“ № 7.

Съгласно Нотариален акт за продажба на недвижим имот № 152, том I, рег. № 3037, н.д. № 87/2018г вписан в книгата за вписване под вх. № 25961, акт № 80, том LVIII, дело 18439, имотът е собственост на Възложителя .

За ПИ с идентификатор 68134.4355.1757 има издадена скица № 15-488774/16.07.2018г. от „Служба по геодезия, картография и кадастър“, гр. София.

Съгласно издадената скица поземления имот е с обща площ от 19041 м². Начин на трайно ползване – „за хранително-вкусова промишленост“.

Предмет на инвестиционното намерение е изграждането на три броя тръбни кладенци – едни водочерпателен и два реинжекционни в имота.

Захранването на обекта с електроенергия ще бъде осъществено от електропреносната мрежа.

Собственият водоизточник (водочерпателен тръбен кладенец) и реинжекционните тръбни кладенци ще бъде разположени в рамките на имота, като добитата вода ще се използва за захранване на термопомпена инсталация (водоснабдяване за други цели).

Необходимото за това водно количество е около 35000 м³/годишно при целогодишно ползване.

2.Описание на основните процеси, капацитет, обща използвана площ; необходимост от други свързани с основния предмет спомагателни или поддържащи дейности, в т.ч. ползване на съществуваща или необходимост от изграждане на нова техническа инфраструктура (пътища/улици, газопровод, електропроводи и др.); предвидени изкопни работи, предполагаема дълбочина на изкопите, ползване на взрив:

Инвестиционното предложение е ново и предвижда изграждане на три броя Тръбни кладенци – едни водочерпателен и два реинжекционни за захранване на термопомпена инсталация в ПИ с идентификатор 68134.4355.1747 по КККР на гр. София, район Люлин, община Столична, с площ от 19041 м².

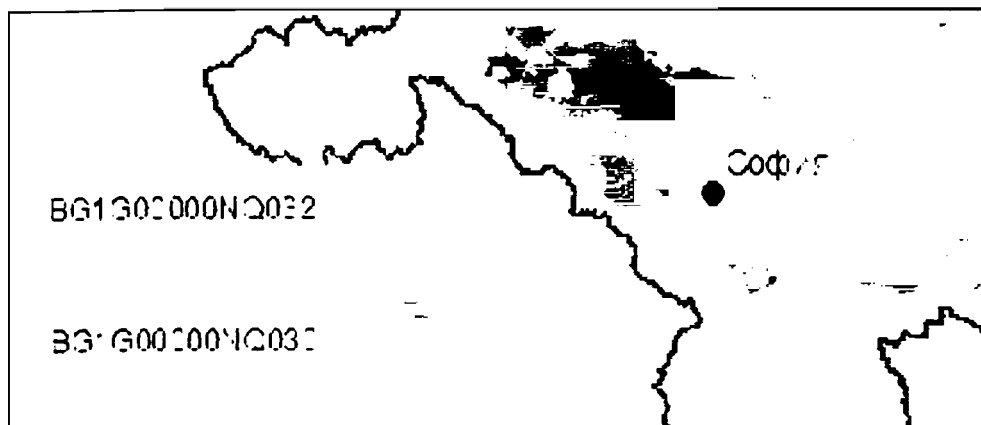
Целта на изграждането на тръбните кладенци е захранване на термопомпена инсталация на „Предприятие за производство на мебели“.

Имот с идентификатор 67134.4355.1757 е разположен в северозападната част на гр. София и в геоморфоложко отношение е част от Софийската котловина.

В геоложко отношение е изграден от алувиалните отложения на реките протичащи през котловината – чакъли и пясъци в които е формиран водообилен водоносен хоризонт със значително площно разпространение. Глинестите прослойки обикновено образуват леци и не разслояват водоносния хоризонт на отделни пластове. Водоносният хоризонт е безнапорен с порови води. Напорно движение на водите се наблюдава само в периферни части на Софийската котловина (далеч от разглеждания обект), там, където алувиалните отложения са припокрити от пролувиални глинести материали.

Предвижда се дълбочината на тръбните кладенци да бъде както следва: на водочерпателния 75м, а на реинжекционните – по 60м. Необходимото водно количество за захранване на термопомпената инсталация е около 35000 м³/годишно при целогодишно ползване.

Основен водоносен хоризонт в разглеждания район е неоген-кватернерния формиран в алувиалните отложения изграждащи терасите на реките протичащи през котловината, обособен според класификацията на Басейнова Дирекция „Дунавски район“, като подземно водно тяло „Порови води в Неген-Кватернера – Софийска долина” с код BG1G00000NQ030 (фиг. 1).



Фиг. 1. Карта на подземно водно тяло „Порови води в Неоген-Кватернера – Софийска долина” с код BG1G00000NQ030.

За изграждането на собствения водоизточник и реинжекционните тръбни кладенци, Възложителят ще проведе процедура пред Басейнова дирекция „Дунавски район“ с център гр. Плевен за получаване на разрешително за водовземане и реинжекция, съгласно Закона за водите и Наредба №1 от 10.10.2007г за проучване, ползване и опазване на подземни води.

Всеки от тръбните кладенци ще се изгради в имота и ще бъде с площ от около 2-3 кв.м.

Над кладенците ще бъде изградена подземна бетонова шахта.

Предвижда се сондирането да се извърши роторно, безядково до дълбочина 60-75м със сондажна апаратура. Водочерпателният сондаж ще бъде оборудван с потопяема помпа.

Водочерпателният тръбен кладенец ще включва следните съоръжения:

- потопяема помпа;
- напорен водопровод;
- водомер;
- бетонова шахта;
- спирателен кран;
- пиезометрична тръба.

Реинжекционните тръбни кладенци ще включват следните съоръжения:

- водомер
- бетонова шахта
- пиезометрична тръба

Водата в реинжекционните тръбни кладенци ще се излива свободно на дълбочина около 40м чрез отвеждаща полиетиленова тръба.

Транспортният достъп до обекта предмет на инвестиционното предложение ще бъде осигурен по съществуващ градски път, с който граничи имота.

Не се предвижда изграждане или промяна на съществуващата пътна инфраструктура.

Не се предвижда използване на взрив при изграждането на тръбните кладенци.

При строителните дейности (с период на действие около 30-40 дни) ще се генерират изкопни земни маси, които ще се използват за обратна засипка и малки количества строителни отпадъци, които ще се транспортират до място определено от общината.

При експлоатацията на обекта не са очаква генерирането на твърди битови отпадъци.

При строителството и експлоатацията на инвестиционно предложение ще бъдат използвани природни ресурси като вода, материали и енергия. Няма невъзстановими или в недостатъчно количество природни ресурси.

При изграждането на обекта ще бъдат спазвани изискванията на Наредба №2 от 22.03.2004г. за минималните изисквания за здравословни и безопасни условия на труд.

Теренът е достатъчен за извършване на предвидените строително-монтажни дейности.

3. Връзка с други съществуващи и одобрени с устройствен или друг план дейности в обхвата на въздействие на обекта на инвестиционното предложение, необходимост от издаване на съгласувателни/разрешителни документи по реда на специален закон; орган по одобряване/разрешаване на инвестиционното предложение по реда на специален закон:

Няма връзка.

Целта на изграждането на тръбните кладенци е захранване на термопомпена инсталация (водоснабдяване за други цели) на „Предприятие за производство на мебели“ в имот с идентификатор 68134.4355.1757 по КККР на гр. София, район Люлин, община Столична, с административен адрес ул. „Обелско шосе“ № 7.

За ПИ с идентификатор 68134.4355.1757 има издадена скица № 15-488774/16.07.2018г. от „Служба по геодезия, картография и кадастър“, гр. София.

4. Местоположение:

Настоящото инвестиционно предложение се изготвя във връзка с обект: “Изграждане на три броя тръбни кладенци – един водочерпателен и два реинжекционни” за захранване на термопомпена инсталация (водоснабдяване за други цели) на „Предприятие за производство на мебели“ в имот с идентификатор 68134.4355.1757 по КККР на район Люлин, община Столична, с административен адрес ул. „Обелско шосе“ № 7.

Съгласно издадената скица поземления имот е с обща площ от 19041 м² и съставлява поземлен имот с идентификатор 68134.4355.1757 по кадастралната карта на гр. София, район Люлин. Начин на трайно ползване – за хранително-вкусова промишленост при съседи:

От северозапад:

- ПИ с идентификатор 68134.4355.2747 – за шоколадова фабрика

От североизток – улица

От югоизток – ул. „Обелско шосе“

От югозапад:

- ПИ с идентификатор 68134.4355.198

- ПИ с идентификатор 68134.4355.1764

- ПИ с идентификатор 68134.4355.1763

- ПИ с идентификатор 68134.4355.1762

- ПИ с идентификатор 68134.4355.1761

Предмет на инвестиционното намерение е изграждането на три броя тръбни кладенци в имота.

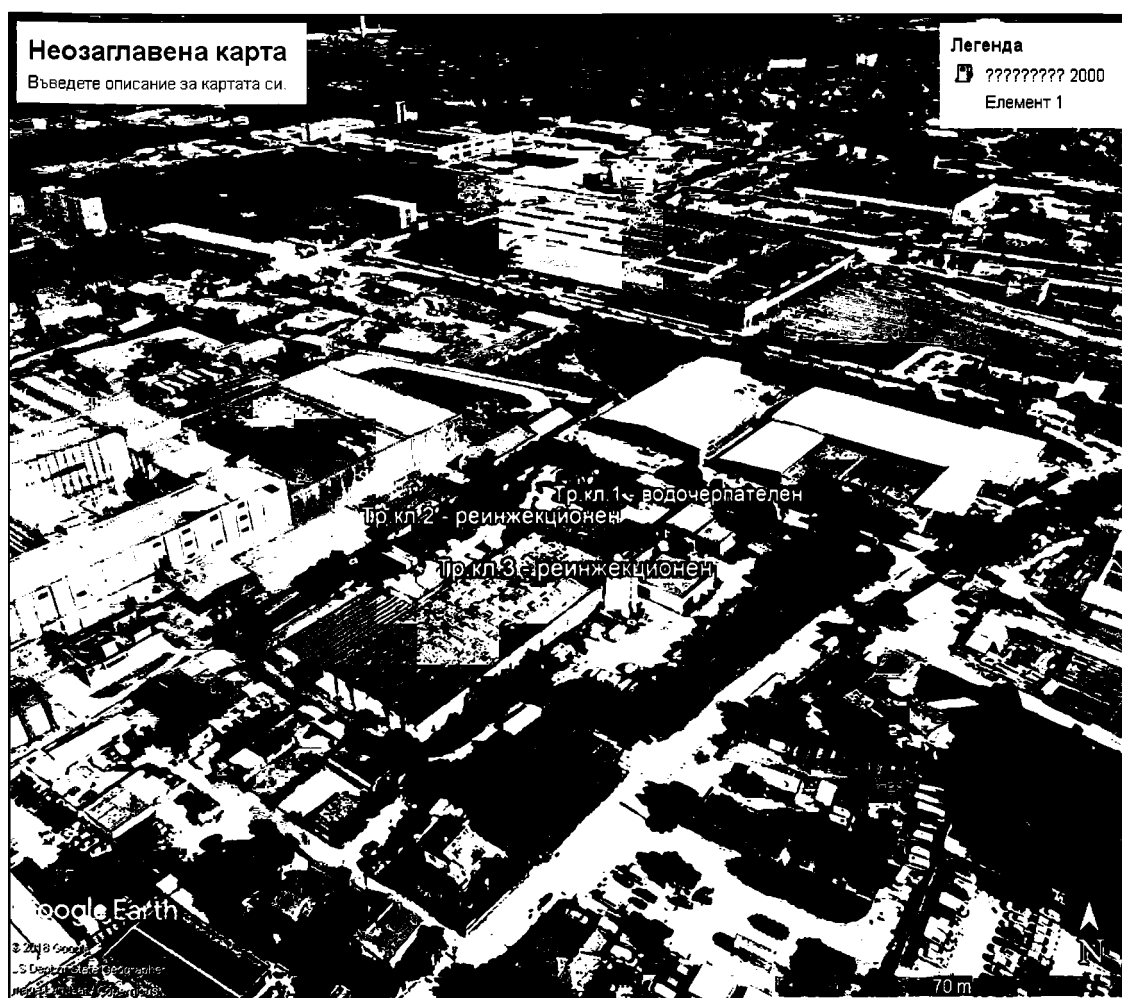
Захранването на обекта с електроенергия ще бъде осъществено от електропреносната мрежа.

Собственият водоизточник (тръбен кладенец) ще бъде разположен в рамките на имота, като добитата вода ще се използва за захранване на термопомпена инсталация (водоснабдяване за други цели). Чрез реинжекционните тръбни кладенци отработената вода ще се връща обратно в същия водоносен хоризонт. Необходимото за това водно количество е около 35000 м³/ годишно при целогодишно ползване.

Мястото на бъдещите тръбни кладенци е определено северозападната част на имота (фиг. 2) и е локализирано с кота на терена, географски и геодезични координати, които съответно са:

Тр. кл. №	Кота терен	Геодезични координати	Географски координати
тр. кл. 1 водочерпателен	551,02	X = 4607332,712м. Y = 8493305,500м.	N 42°43'52,29" E 23°15'31,53"
тр. кл. 2 реинжекционен	549,15	X = 4607308,672м. Y = 8493289,530м.	N 42°43'51,51" E 23°15'30,83"
Тр. кл. 3 реинжекционен	549,26	X = 4607285,566м. Y = 8493269,922м.	N 42°43'50,76" E 23°15'29,97"

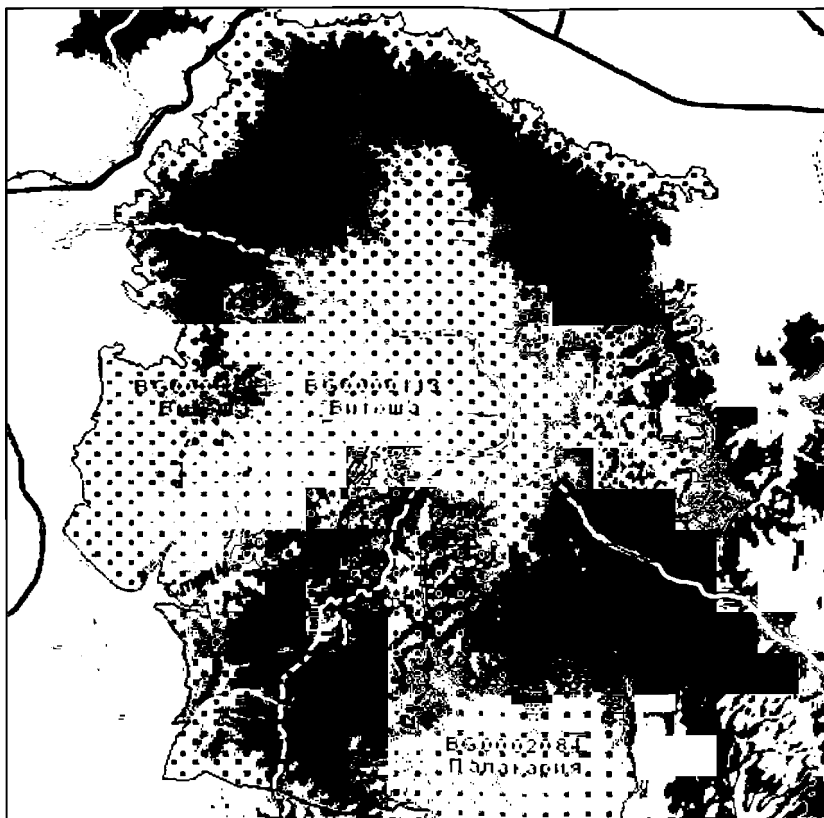
Площта на имота е достатъчна за извършване на строителните работи и за временно съхранение на строителните отпадъци, формирани по време на строителството.



Фиг. 2. Местоположение на проектираните тръбни кладенци

Инвестиционното предложение за изграждане на обекта не засяга територии със статут на защитени по смисъла на Закона за защитените територии (обн. ДВ, бр.133/11.11.1998 г.), както и защитени зони по смисъла на Закона за биологичното разнообразие (обн. ДВ, бр. 77/ 09.08.2002 г.).

Най-близко разположената Защитена зона е с код VG 0000113 «Витоша» по Директива за птиците, която припокрива, защитена зона по Директива за местообитанието, както и по Директива за местообитанията, която припокрива защитена зона по Директива за птиците и отстои на около 11 км. от поземления имот



Фиг. 3. Карта на защитена зона „Витоша“ с код BG 0000113

При реализацията на инвестиционното предложение в имота, който не попада в границата на защитена зона от екологичната мрежа Natura 2000 не се очаква пряко и косвено унищожаване на природните местообитания, както и местообитания на приоритетни за опазването на животински видове, които са предмет и цел на опазване в горечитираната защитена зона.

Не се очаква влошаването на качеството на приоритетните местообитания и тяхното замърсяване, безпокойство на видовете в резултат от дейностите по време на изграждането и експлоатацията на обекта.

Не се очаква генериране на емисии и отпадъци във вид и количества, които да оказват значително отрицателно въздействие върху популации и местообитания на видовете, предмет на опазване в защитената зона.

Кумулативен ефект заедно с други инвестиционни предложения, които да окаже негативно въздействие върху зоната не се очаква.

В близост и на територията на имота, където ще се изградят тръбните кладенци няма паметници на културата, както и обекти подлежащи на здравна защита, които могат да бъдат засегнати при реализацията му.

От реализацията на инвестиционното предложение не се очаква трансгранично въздействие.

5. Природни ресурси, предвидени за използване по време на строителството и експлоатацията

Природни ресурси, предвидени за използване са подземни води.

Природните ресурси, които ще бъдат необходими за строителният период са: цимент, чакъл, пясък, дървен материал, дизелово гориво, ел. енергия и вода.

В процеса на експлоатация на обекта основно ще се използва помпено оборудване и вода добита от водочерпателния тръбен кладенец.

При нормална експлоатация на така предвиденото инвестиционно намерение – не се очаква съществена промяна или замърсяване на повърхностните и подземни води в района.

Не се предвижда добив на строителни материали.

Изграждането на обекта ще бъде свързано с извършване на изкопни, бетонови, насипни и строителни работи.

Не се предвижда използване на горивни процеси по време на строителните работи.

Прогнозната оценка за очакваното емисионно натоварване на атмосферния въздух в района на обекта вследствие неговото изграждане, както и зоните на разпространение и обхвата на това емисионно въздействие ще бъде незначително, локално, временно и ще засегне предимно територията на работната площадка. Не се предвижда отделяне на емисии на замърсители или опасни, токсични или вредни вещества в атмосферния въздух в района.

От реализирането на обекта (строителство и експлоатация) не се очакват вредни физични фактори - шум, вибрации, светлинни, топлинни, електромагнитни и йонизиращи лъчения.

По време на извършване на строителните работи, инвестиционното предложение не включва използване, съхранение, транспорт, производство и работа с материали, които могат да бъдат опасни за околната среда и здравето на хората.

6.Очаквани общи емисии на вредни вещества във въздуха по замърсители

Не се очаква отделяне на емисии на вредни вещества във въздуха от дейността на обекта, в предвид на това че ще бъде добивана подземна вода за нуждите на дружеството.

7.Отпадъци, които се очаква да се генерират и предвиждания за тяхното третиране

Смесени отпадъци от строителни материали с код 17.09.04

- свойства - неопасни
- начин на третиране - събиране и извозване на определено от общинските органи място

Почва и камъни, различни от упоменатите в 17 05 03 с код 17.05.04

- свойства - неопасни
- начин на третиране - събиране и извозване на договорни начала от лицензирани фирми и обратна засипка

Изкопни земни маси, различни от упоменатите в 17 05 05 с код 17.05.06

- свойства - неопасни
- начин на третиране - за обратна засипка

От експлоатацията на обекта не се предвижда да се генерират твърди битови отпадъци.

Не се предвижда допълнителна преработка на посочените отпадъци.

7.Отпадъчни води

От дейността на “Тръбните кладенци – водоземане и реинжекция” за захранване на термопомпената инсталация на „Предприятие за производство на мебели“ в имот с идентификатор 68134.4355.1757 по КККР на гр. София, район Люлин, не се очаква да се формират отпадъчни води.

**8.Опасни химични вещества, които се очаква да бъдат налични на
площадката на предприятието/съоръжението**

На площадката на Бъдещият обект няма да се използват и съхраняват опасни химични вещества.

I. Моля да ни информирате за необходимите действия, които трябва да предприемем, по реда на глава шеста ЗООС.

II. Друга информация *(не е задължително за потъване)*

Моля да бъде допуснато извършването само на ОВОС (в случаите по чл. 91, ал. 2 ЗООС, когато за инвестиционно предложение, включено в приложение № 1 или в приложение № 2 към ЗООС, се изисква и изготвянето на самостоятелен план или програма по чл. 85, ал. 1 и 2 ЗООС) поради следните основания (мотиви):

Прилагам:

1. Документи, доказващи уведомяване на съответната/съответните община/общини, район/райони и кметство или кметства и на засегнатото население съгласно изискванията на чл. 4, ал. 2 от Наредбата за условията и реда за извършване на оценка на въздействието върху околната среда, приета с Постановление № 59 на Министерския съвет от 2003 г.

2. Документи, удостоверяващи по реда на специален закон, нормативен или административен акт права за инициране или кандидатстване за одобряване на инвестиционно предложение.

3. Други документи по преценка на уведомятеля:

3.1. Допълнителна информация/документация, поясняваща инвестиционното предложение; картен материал, схема, снимков материал, актуална скица на имота, документ за собственост.

4. Електронен носител – 1 бр.

Желая писмото за определяне на необходимите действия да бъде изпратено на посочения адрес.

Желая да получавам електронна кореспонденция във връзка с предоставяната услуга на посочения от мен адрес на електронна поща.

Дата: 22.09.2019 год.

Уведомител:
(Ян. Янков)