

Данни на възложителя :

„Рестийл“ ЕООД,  
със седалище гр. София, район „Слатина“, бул. „Шипченски проход“ №65, ет.3  
ЕИК 201823259

Телефон, факс и ел. поща (e-mail):  
тел.: 087 798 8506, факс: 02/973 32 34,  
e-mail: m.tsvetkova@elera.bg

Управител или изпълнителен директор на фирмата възложител:  
Петко Стефанов – Управител

Наименование на инвестиционното предложение :

- „Изграждане на линия за рециклиране на пластмаси с капацитет 36 t/24h или 10 000 t/y“;
- „Разширяване на Инсталацията – Шредер за ИУМПС, ИУЕЕО и ОЧЦМ – с линия за шредирание на неопасни НУБА с капацитет 9.6 t/24h или 3 000 t/y“;
- „Изграждане на линия за рециклиране на Излезли от употреба гуми с капацитет 48 t/24h или 15 000 t/y“;
- „Изграждане на пункт за третиране на текстилни отпадъци с капацитет 40 t/24h или 10 000 t/y“;
- „Промени във вида, количествата и дейностите с отпадъците разрешени в КР № 498-Н0/2014“.

Характеристика на инвестиционното предложение:

### 1. Резюме на предложението

*(посочва се характерът на инвестиционното предложение, в т.ч. дали е за ново инвестиционно предложение, и/или за разширение или изменение на производствената дейност съгласно приложение № 1 или приложение № 2 към Закона за опазване на околната среда (ЗООС))*

Дружеството „Рестийл“ ЕООД експлоатира площадката в кв.Курило за което има издадено Комплексно Разрешение КР №498-Н0/2014 год. На посочената площадка дружеството извършва дейности по съхранение и третиране на отпадъци от черни и цветни метали, отпадъци от опаковки, излезли от употреба МПС, излязло от употреба ЕЕО, НУБА и др., включително на излезли от употреба гуми.

Инвестиционното предложение „Изграждане на линия за рециклиране на пластмаси с капацитет 36 t/24h или 10 000 t/y“ е предвидена да се изгради с цел увеличаване на продуктовия асортимент от дейности с отпадъци.

Инвестиционното предложение „Разширяване на Инсталацията – Шредер за ИУМПС, ИУЕЕО и ОЧЦМ – с линия за шредирание на неопасни НУБА с капацитет 9.6 t/24h или 3 000 t/y“ е предвидено да се изгради с цел увеличаване на продуктовия асортимент от дейности с отпадъци. Разширението представлява допълнение към досега съществуващата шредерна и сортировъчна линия. Сортировъчната част на линията, която се явява обща за линията за шредирание на ИУМПС и новата линия за шредирание на неопасни НУБА включва пречиствателни съоръжения към аспирационните системи.

С цел разширяване обхвата на извършваните дейности с отпадъци, „Рестийл“ ЕООД има намерение да изгради **„Линия за рециклиране на Излезли от употреба гуми с капацитет 48 t/24h или 15 000 t/y“**. Приетите или образувани на площадката отпадъци с код 16 01 03 – Излезли от употреба гуми, могат да се подлагат на раздробяване и отделяне на нежеланите примеси и метали. Целевият продукт представлява каучукови гранули с големина 1-5 мм.

С цел разширяване обхвата на извършваните дейности с отпадъци, „Рестийл“ ЕООД има намерение да извършва **третиране на текстилни отпадъци** с цел оползотворяване на част от тях.

Това ще се извършва ръчно на обособен пункт с капацитет 40 t/24h или 10 000 t/y.

### **„Промени във вида, количествата и дейностите с отпадъците разрешени в КР № 498-Н0/2014“**

Промяна ще има във вида и количествата на образуваните отпадъци.

Промяна ще има във вида и количествата на приеманите отпадъци.

Промяна ще има във вида и количествата на съхраняваните отпадъци.

Промяна ще има във вида и количествата на оползотворените отпадъци.

Промяна ще има дейностите по третиране на отпадъци.

Всички промени в дейностите по управление на отпадъците са описани в т.8.

Новите инсталации и съоръжения ще бъдат разположени на съществуващата площадка в кв.Курило. Няма промяна на границите на площадката по КР. Районна ситуация е представена в *Приложение №1*.

Новите съоръжения към разширението на **Шредер за ИУМПС, ИУЕЕО, ОЧЦМ и НУБА** ще са разположени в непосредствена близост до сегашния шредер.

Новите съоръжения към линията за **рециклиране на пластмаси** ще са разположени в свободни халета на площадката.

Новите съоръжения към линията за **рециклиране на Излезли от употреба гуми** ще са разположени на покрита площадка в югозападния край на площадката.

Новият пункт за **третиране на текстилни отпадъци** ще е разположен в свободно хале на площадката.

**2. Описание на основните процеси, капацитет, обща използвана площ; необходимост от други свързани с основния предмет спомагателни или поддържащи дейности, в т.ч. ползване на съществуваща или необходимост от изграждане на нова техническа инфраструктура (пътища/улици, газопровод, електропроводи и др.); предвидени изкопни работи, предполагаема дълбочина на изкопите, ползване на взрив:**

Основните процеси на **Линията за рециклиране на пластмаси** са :

Материалите за рециклиране PE и PP постъпват в халето за обработка в насипен вид разделени едно по едно. Захранването на инсталацията с материал се осъществява като се зарежда бункера на лентовия транспортър ЛТ 5000/600. Управлението на ЛТ е с честотен регулатор за регулиране капацитета на инсталацията. Лентовия транспортър захранва Мелница М500/800 където се осъществява раздробяването на полимерите до размера на ситото. В процеса на рязане се подава вода, която спомага премахването на замърсяванията. След като материала е раздробен и почистен попада в шнек под мелницата ШП 400/4000, който го транспортира до ваната за флотация ВМ 6000/1000. Във

ваната се осъществява разделяне на PE и PP от други материали или замърсявания /метали, пясък и др./ .Ваната има два изхода единият е за отпадъците, а другият чрез шнек ШТ 200/600 постъпва в центрофуга вертикална ЦВ-450 за премахване на водата. Центрофугирания материал попада в бункера на шнек ШТ 200/3000. Чрез този шнек се захранва сушилното устройство А-600. Устройството за сушене е напълно автономен и автоматизиран модул за премахване на влагата и транспортиране чрез ШТ 200/3000 до хопера на екструдера ПШ-100. Екструдера е машината която разтопява и смесва полимерния материал. В края на екструдера се намира филтър УФ 100 за премахване на финото замърсяване. След филтъра стопилката постъпва в глава ГМГ 90, където се оформя гранулата. Материалът вече във формата на гранула се охлажда с вода в шнек ШЗ 200/900 и премахва водата във фентрофуга ЦВ 320. Центрофугата завършва с циклон под който се поставя биг-бег за готовия гранулат. Линията е с капацитет 36 t/24h или 10000 t/y. Няма изпускане на емисии в атмосферата.

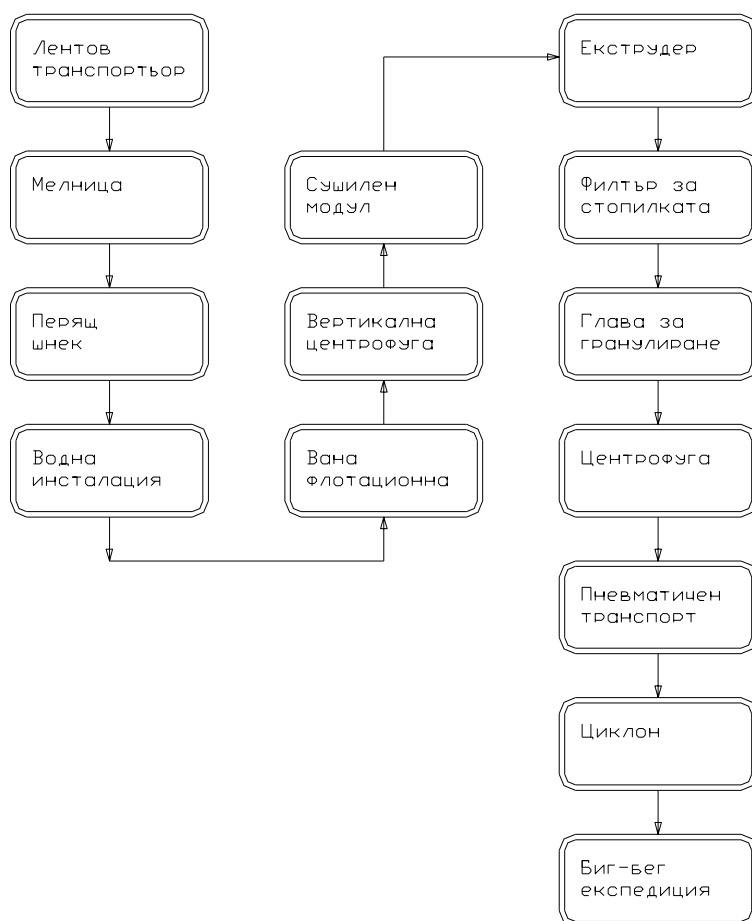
Общата използвана площ необходима за реализация на линията ще бъде 200 м<sup>2</sup>.

Новите съоръжения към линията за рециклиране на пластмаси ще са разположени в непосредствена близост до сегашния шредер.

Няма необходимост от други свързани с основния предмет спомагателни или поддържащи дейности. Ще се ползва съществуваща техническа инфраструктура (пътища/улици, електропроводи и др.). Предвиждат изкопни работи за изграждане на фундаменти на съоръженията, като предполагаема дълбочина на изкопите е до 2 м., без използване на взрив.

На следващата схема е онагледен процесът на действие :

ПРИНЦИПНА СХЕМА  
на Инсталация за рециклиране на  
полимерни материали



**Основните процеси на Линията за шредирание на неопасни НУБА са :**

При приемането на НУБА се измерва количеството на отпадъците и се извършва визуална проверка на качеството им. Не се приемат замърсени с опасни химични вещества отпадъци, както и такива, замърсени с пръст или строителни отпадъци. Количеството на отпадъците се определя с помощта на кантар. Товаро-разтоварните операции се извършват ръчно или с помощта на мотокар. След приемане, получените НУБА се сортират по вид и химически състав. Оловно – акумулаторните, NiCd, NiMh и Li-ion НУБА се съхраняват в отделни, непропускливи контейнери.

Сортираните алкални и цинк-въглеродни батерии се третират предварително в монтираната инсталация.

Последователността на операциите по третиране на НУБА, извършвани от инсталацията е следната:

Батериите преминават през шредер, който ги раздробява на малки парчета в размер до 5см, след това преминават през вибростото, което отделя в специално поставен за целта съд, получената цинкова прах от по-едрите частици. Чрез транспортна лента едрите частици се отвеждат до магнитен сепаратор, който отделя металите. Останалите отпадъци се отвеждат чрез транспортна лента в инерционен сепаратор, който ги разделя според вида им, получените отпадъци се събират отделно.

Линията за шредирание на неопасни НУБА е с капацитет 9.6 t/24h или 3000 t/y.

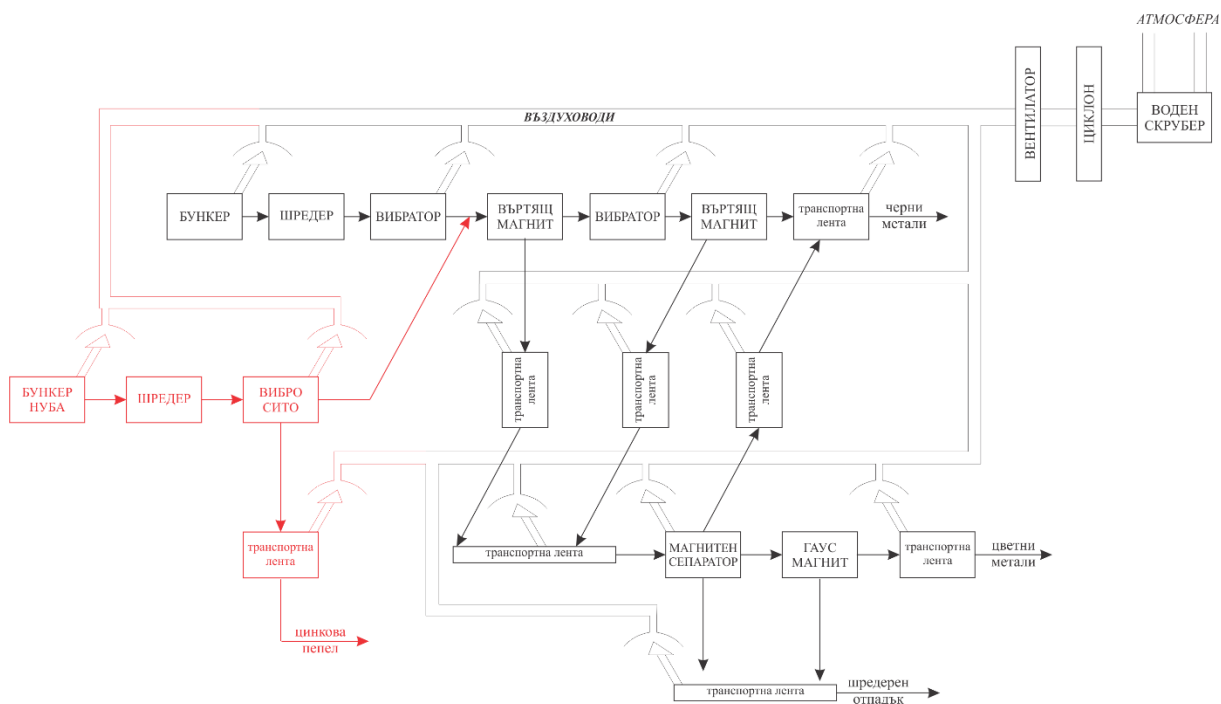
Общата използвана площ необходима за реализация на линията ще бъде 100 м<sup>2</sup>.

Новите съоръжения към разширението на Шредер за ИУМПС, ИУЕЕО, ОЧЦМ и НУБА ще са разположени в непосредствена близост до сегашния шредер.

Няма необходимост от други свързани с основния предмет спомагателни или поддържащи дейности. Ще се ползва съществуваща техническа инфраструктура (пътища/улици, електропроводи и др.). Предвиждат изкопни работи за изграждане на фундаменти на съоръженията, като предполагаема дълбочина на изкопите е до 2 м., без използване на взрив.

На следващата схема е онагледен процесът на действие :

### Технологична схема на шредерна инсталация за ИУМПС, ИУЕЕО, ОЧЦМ и НУБА (разширение)



\* В червено са показани новите съоръжения

Основните процеси на **Линията за рециклиране на Излезли от употреба гуми** са :

Приетите или образувани на площадката отпадъци с код 16 01 03 – Излезли от употреба гуми, могат да се подлагат на раздробяване и отделяне на нежеланите примеси и метали. Целевият продукт представлява каучукови гранули с големина 1-5 мм.

Първоначално от гумите се отстраняват стоманената тел, което се извършва на машина през страничната стена на гумата. Целта е защита на острието на шредера, намаляване на износването на острието и да увеличаване ефективността на работа. След това чрез лентов транспортър гумените парчета се подават в Двоен шредер с ротационно сито. Тук чрез ултра-ниска скорост на въртене и изключително голям въртящ момент се постига висока работна ефективност и при обработка на гуми - 2-3 тона гуми на час.

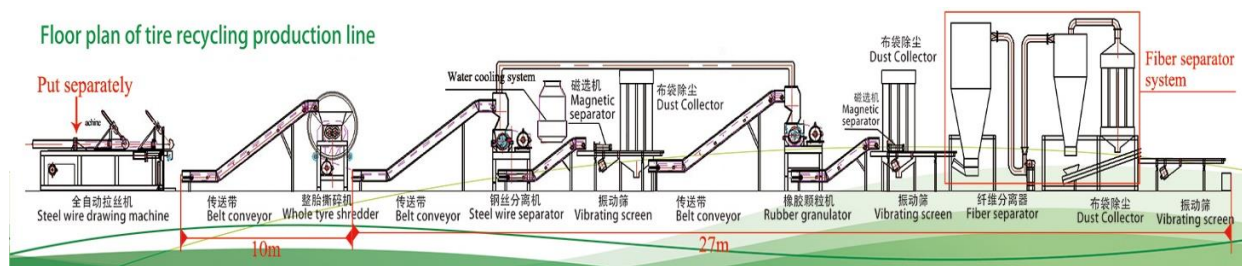
Чрез лентов транспортър раздробените гуми преминават през метален сепаратор и

гранулятор за каучук. Тук се използват бързо въртящи се, многорежещи, износоустойчиви ротори с подвижна и фиксирана структура на блокиране на острието под формата на радиална деформация. Постигнатите гранули са с големина 1-5 мм. Чрез използването на вибрационни маси гранулите преминават през магнитен сепаратор, където се улавят остатъчни метални включения и сепаратор на текстилни влакна, за отстраняване на леки некаучукови фракции. Прахов колектор предпазва от замърсяване на околната среда. Магнитният сепаратор е оборудван със сиаема с водно охлаждане. Линията е с капацитет 48 t/24h или 15 000 t/y.

Общата използваема площ необходима за реализация на линията ще бъде 320 м<sup>2</sup>. Новите съоръжения към линията за рециклиране на Излезли от употреба гуми ще са разположени в непосредствена близост до сегашния шредер.

Няма необходимост от други свързани с основния предмет спомагателни или поддържащи дейности. Ще се ползва съществуваща техническа инфраструктура (пътища/улицы, електропроводи и др.). Предвиждат изкопни работи за изграждане на фундаменти на съоръженията, като предполагаема дълбочина на изкопите е до 2 м., без използване на взрив.

На следващата схема е онагледен процесът на действие :



Основните процеси на **пункт за третиране на текстилни отпадъци** е сортиране, рязане, сепариране и уплътняване на отпадъците с цел оползотворяване на част от тях. Това ще се извършва на обособена площадка с капацитет 40 t/24h или 10 000 t/y.

Общата използваема площ необходима за реализация на пункта ще бъде 200 м<sup>2</sup>.

Пунктът за третиране на текстилни отпадъци ще е разположен в непосредствена близост до сегашния шредер.

Няма необходимост от други свързани с основния предмет спомагателни или поддържащи дейности. Ще се ползва съществуваща техническа инфраструктура (пътища/улицы, електропроводи и др.). Не се предвиждат изкопни работи за изграждане на фундаменти на съоръженията. Няма да се използва взрив.

Предвижда промяна на площадките за съхранение на отпадъци произтичащи от Промени във вида, количествата и дейностите с отпадъците разрешени в КР № 498-Н0/2014

**3. Връзка с други съществуващи и одобрени с устройствен или друг план дейности в обхвата на въздействие на обекта на инвестиционното предложение, необходимост от издаване на съгласувателни/разрешителни документи по реда на специален закон; орган по одобряване/разрешаване на инвестиционното предложение по реда на специален закон:**

Съоръженията ще бъдат изградени и ще функционират като част от площадка за База за третиране на отпадъци, за която е издадено КР №498-Н0/2014. Не е необходимо издаване на други на съгласувателни/разрешителни документи по реда на специален закон. За

образуването на новите отпадъци Дружеството ще внесе в РИОСВ-София работни листове за утвърждаване.

Не е необходимо сключване на нов договор с „Вик“ оператор за приемане и третиране на отпадъчни води.

#### **4. Местоположение:**

*(населено място, община, квартал, поземлен имот, като за линейни обекти се посочват засегнатите общини/райони/кметства, географски координати или правоъгълни проекционни UTM координати в 35 зона в БГС2005, собственост, близост до или засягане на елементи на Националната екологична мрежа (НЕМ), обекти, подлежащи на здравна защита, и територии за опазване на обектите на културното наследство, очаквано трансгранично въздействие, схема на нова или промяна на съществуваща пътна инфраструктура)*

**Населено място: гр. София**

**Община: Столична, район Нови Искър**

**Област: София**

**Поземлен имот: кв. Курило, ул. „Кременица“ №2**

**Географски координати: N 42°49'12.0" E 23°21'45.9"**

**Собственост: „Рестийл“ ЕООД, ЕИК 201823259**

#### **Елементи на Националната екологична мрежа (НЕМ):**

**Инвестиционното предложение не попада в защитена зона по Natura 2000. Най-близките защитени зони са:**

- защитена зона „Драгоман“ BG0000322 – Защитена зона по Директива за местообитанията, която припокрива защитена зона по Директива за птиците – на разстояние 14 100 м;
- защитена зона „Рибарници Челопечене“ BG0002114“ – Защитена зона по Директива 79/409/ЕЕС за опазване на дивите птици – на разстояние 10 500 м.

**Обекти, подлежащи на здравна защита:**

**Разстоянието до най-близките жилищни територии е:**

- до кв. Курило – 150 м;
- до кв. Изгрев – 400 м;

Най-близката жилищна територия е жилищна сграда на кв. Курило, отстояща на 150 м.

По-долу са представени разстоянията от обекта до най-близките обекти, подлежащи на здравна защита:

- 170 СОУ „Васил Левски“ – 850 м;
- Целодневна Детска Градина 2 Кременица – 550 м;
- Държавна психиатрична болница „Св. Иван Рилски“ – 1 000 м.

**Площадката граничи със следните обекти:**

- на север – ул. Лозянски дол и ул. Чавдар войвода;
- на изток – Крайбург България;

- на юг – празен индустриален терен;
- на запад – „Вакуум Мед” - лелярна за цветни метали.

В близост се намира завод „Зебра” АД за производство на каучукови изделия; гуми; ремъци; транспортни ленти.

Инвестиционното предложение не се намира в близост до територии, имащи значение за опазване на обектите на културното наследство. Имайки предвид отдалечеността на инвестиционното предложение от границите на Република България, няма предпоставки за възникване на трансгранично въздействие. В резултат от реализацията на инвестиционното предложение няма да бъде изградена нова или променяна съществуващата пътна инфраструктура, поради което схема на такава не е представена.

## **5. Природни ресурси, предвидени за използване по време на строителството и експлоатацията:**

*(включително предвидено водовземане за питейни, промишлени и други нужди – чрез обществено водоснабдяване (ВиК или друга мрежа) и/или водовземане или ползване на повърхностни води и/или подземни води, необходими количества, съществуващи съоръжения или необходимост от изграждане на нови)*

За доливане на Съоръжението за охлаждане в Линията за рециклиране на Излезли от употреба гуми ще се черпи вода от водопроводната мрежа ~ 5 м<sup>3</sup>/год.

За доливане на измивната вана към линията за рециклиране на пластмаси ще се черпи вода от водопроводната мрежа ~ 1200 м<sup>3</sup>/год. Тя ще се доставя от градската водопроводна система. За нейното използване „Рестийл“ ЕООД се базира на общите условия за присъединяване към водопроводната мрежа на гр.София и притежава клиентски номер в „Софийска вода“ АД №1005351730. Вода за питейно-битови, производствени и противопожарни нужди се осигурява от градската водопроводна мрежа на гр. София, район „Нови Искър”. Площадката на обекта е захранена от водопровода на „Софийска вода” АД. „Рестийл” ЕООД разполага с договор със „Софийска вода” АД за предоставяне на услуга по водоснабдяване.

## **6. Очаквани вещества, които ще бъдат емитирани от дейността, в т.ч. приоритетни и/или опасни, при които се осъществява или е възможен контакт с води:**

Не се очакват емисии в отпадъчните води. Реализацията на ИП ще доведе до затваряне на работния цикъл, като част от водата за измиване на пласмасите ще се използва в оборот.

Образуваният отпадък не съдържа приоритетни или опасни вещества включени *Приложение 1 от Наредба за стандарти за качество на околната среда за приоритетни вещества и някои други замърсители.*

Не се очакват емисии в подземните води и почвите.

## **7. Очаквани общи емисии на вредни вещества във въздуха по замърсители:**

Не се очакват емисии на вредни вещества във въздуха различни от до сега действащите инсталации и съоръжения. Няма нови изпускащи устройства, промяна във физичните параметри на досега използваните, както и на нови замърсители.



## 8. Отпадъци, които се очаква да се генерират, и предвиждания за тяхното третиране:

На пункта за третиране на текстилни отпадъци ще се третират следните отпадъци:

	Код	Наименование	Дейност	Колич., тон/год.
1	04 02 22	Отпадъци от обработени текстилни влакна	R12 – Размяна на отпадъци за подлагане на някоя от дейностите с кодове R1 – R11 (сортиране, рязане,уплътняване) <b>R13 - Съхраняване</b> на отпадъци до извършване на някоя от дейностите с кодове R1 - R12, с изключение на временното съхраняване на отпадъците на площадката на образуване до събирането им	3 000
2	15 01 09	Текстилни опаковки		3 000
3	19 12 08	Текстилни материали		3 000
4	20 01 10	Облекла		10 000
5	20 01 11	Текстилни материали		10 000

В резултат на дейността по оползотворяване на текстилни отпадъци ще се образуват следните нови отпадъци:

	Код	Наименование	Колич., тон/год.
1	19 12 02	Черни метали (сепарирани след третиране на текстилни отпадъци)	2 000
2	19 12 04	Пластмаса и каучук (сепарирани след третиране на текстилни отпадъци)	2 000
3	19 12 08	Текстилни материали	5 000
4	19 12 10	Запалими отпадъци (RDF-модифицирани горива, получени от отпадъци)	10 000

В линията за рециклиране на пластмаси ще се извършва дейности за следните отпадъци:

	Код	Наименование	Дейност	Колич., тон/год.
1	07 02 13	Отпадъци от пластмаси	<b>R12</b> - Размяна на отпадъци за подлагане на някоя от дейностите с кодове R1 - R11 ( <b>сортиране, сепариране, балиране, рязане</b> ) <b>R13 - Съхраняване</b> на отпадъци до извършване на някоя от дейностите с кодове R1 - R12, с изключение на временното съхраняване на отпадъците на площадката на образуване до събирането им <b>R3 – Рециклиране/</b> възстановяване на органични вещества, които не са използвани като разтворители, включително чрез компостиране и други процеси на биологична трансформация	5 000
2	12 01 05	Стърготини, стружки и изрезки от пластмаса		10 000
3	15 01 02	пластмасови опаковки		10 000
4	16 01 19	пластмаси		10 000
5	17 02 03	пластмаса		10 000
6	19 12 04	пластмаса и каучук		10 000
7	20 01 39	Пластмаси		10 000

В резултат на дейността по рециклиране на пластмаси ще се образуват следните нови отпадъци:

	Код	Наименование	Колич., тон/год.
1	19 12 12	Други отпадъци (включително смеси от материали) от механично третиране на отпадъци, различни от упоменатите в 19 12 11 (след третиране на PP и PE)	1 000
2	19 12 02	Черни метали (метални отпадъци, попаднали в пластмасовите опаковки)	1 000
3	19 12 04	пластмаса и каучук (механично отделени отпадъци от пластмаса, негодни за рециклиране)	1 000

В линията за **шредиране на неопасни НУБА** ще се извършва дейности за следните отпадъци:

	Код	Наименование	Дейност	Колич., тон/год.
1	16 06 04	Алкални батерии (с изключение на 16 06 03)	<b>R12</b> - Размяна на отпадъци за подлагане на някоя от дейностите с кодове R1 - R11 ( <b><u>предварително третиране чрез сортиране, сепариране, рязане, разделяне, демонтиране</u></b> ) <b>R13</b> - Съхраняване на отпадъци до извършване на някоя от дейностите с кодове R1 - R12, с изключение на временното съхраняване на отпадъците на площадката на образуване до събирането им	3 000

В резултат на дейността по **шредиране на неопасни НУБА** ще се образуват следните нови отпадъци:

	Код	Наименование	Колич., тон/год.
1	11 05 02	цинкова пепел	150
2	19 12 02	Черни метали	2 000
3	19 12 03	цветни метали	1 000
4	19 12 12	Други отпадъци (включително смеси от материали) от механично третиране на отпадъци, различни от упоменатите в 19 12 11	1 000

В линията за **рециклиране на Излезли от употреба гуми** ще се извършва дейности за следните отпадъци:

	Код	Наименование	Дейност	Колич., тон/год.
1	16 01 03	Излезли от употреба гуми	<b>R12</b> - Размяна на отпадъци за подлагане на някоя от дейностите с кодове R1 - R11 ( <b><u>сортиране, рязане</u></b> ) <b>R13</b> - Съхраняване на отпадъци до извършване на някоя от дейностите с кодове R1 - R12, с изключение на временното съхраняване на отпадъците на площадката на образуване до събирането им <b>R3</b> – <b><u>Рециклиране</u></b> / възстановяване на органични вещества, които не са използвани като разтворители, включително чрез компостиране и други процеси на биологична трансформация	15 000

В резултат на дейността по **рециклиране на Излезли от употреба гуми** ще се образуват следните нови отпадъци:

	Код	Наименование	Колич., тон/год.
1	19 12 12	Други отпадъци (включително смеси от материали) от механично третиране на отпадъци, различни от упоменатите в 19 12 11 (след Шредер за рециклиране на гуми)	100
2	19 12 02	Черни метали (метална тел)	2 500
3	13 02 05*	Нехлорирани моторни и смазочни масла и масла за зъбни предавки на минерална основа (от съоръженията)	1
4	19 12 04	пластмаса и каучук (Износени гумени ленти от лентовите транспортъори)	1

По-долу е представена информация за :

- **Промяна ще има във вида и количествата на досега образуваните отпадъци.**

	Код	Наименование	Колич., тон/год.
1	15 02 02*	абсорбенти, филтърни материали (включително маслени филтри, неупоменати другаде), кърпи за изтриване, предпазни облекла, замърсени с опасни вещества (От дейности на площадката)	100
2	16 06 04	Алкални батерии (с изключение на 16 06 03) (от сортиране на смесени НУБА)	2000
3	19 12 12	Други отпадъци (включително смеси от материали) от механично третиране на отпадъци, различни от упоменатите в 19 12 11 (сортиране, разкомплектоване и сепариране на ИУЕЕО, ИУМПС, ОЦЦМ)	50 000

**Промяна ще има във вида и количествата на съхраняваните отпадъци.**

	Код	Наименование	Колич., тон/год.
1	04 02 22	Отпадъци от обработени текстилни влакна	3 000
2	07 02 13	Отпадъци от пластмаси	5 000
3	12 01 05	Стърготини, стружки и изрезки от пластмаса	10 000
4	13 02 06*	синтетични моторни и смазочни масла и масла за зъбни предавки	1
5	13 03 07*	нехлорирани изолационни и топлопредаващи масла на минерална основа	1
6	13 07 01*	газъл, котелно и дизелово гориво	100
7	13 07 02*	бензин	8
8	15 01 09	Текстилни опаковки	3 000
9	16 01 22	компоненти, неупоменати другаде	3 000
10	16 01 99	отпадъци, неупоменати другаде	20 000
11	17 02 03	пластмаса	10 000
12	19 12 10	Запалими отпадъци (RDF-модифицирани горива, получени от отпадъци)	10 000
13	19 12 02	Черни метали (сепарирани третиране на текстилни отпадъци и пластмаси)	3 000
14	19 12 04	Пластмаса и каучук (сепарирани третиране на текстилни отпадъци и пластмаси)	23 000
15	19 12 08	Текстилни материали	8 000
16	19 12 10	Запалими отпадъци (RDF-модифицирани горива, получени от отпадъци)	20 000
17	19 12 12	Други отпадъци (включително смеси от материали) от механично третиране на отпадъци, различни от упоменатите в 19 12 11 (от третиране на пластмаси, НУБА, гуми и обци за площадката)	52 100
18	20 01 10	Облекла	10 000
19	20 01 11	Текстилни материали	10 000
20	20 01 34	Батерии и акумулатори, различни от упоменатите в 20 01 33	3 000

- **Промяна ще има във вида и количествата на приетите отпадъци**

	Код	Наименование	Колич., тон/год.
1	04 02 22	Отпадъци от обработени текстилни влакна	3 000
2	07 02 13	Отпадъци от пластмаси	5 000
3	12 01 05	Стърготини, стружки и изрезки от пластмаса	10 000
4	13 02 06*	синтетични моторни и смазочни масла и масла за зъбни предавки	1
5	13 03 07*	нехлорирани изолационни и топлопредаващи масла на минерална основа	1
6	13 07 01*	газъл, котелно и дизелово гориво	100
7	13 07 02*	бензин	8
8	15 01 09	Текстилни опаковки	3 000
9	16 01 22	компоненти, неупоменати другаде	3 000
10	16 01 99	отпадъци, неупоменати другаде	20 000
11	17 02 03	пластмаса	10 000
12	19 12 10	Запалими отпадъци (RDF-модифицирани горива, получени от отпадъци)	10 000
13	19 12 08	Текстилни материали	5 000
14	19 12 12	Други отпадъци (включително смеси от материали) от механично третиране на отпадъци, различни от упоменатите в 19 12 11 (от третиране на пластмаси, НУБА, гуми и общи за площадката)	50 000
15	20 01 10	Облекла	10 000
16	20 01 11	Текстилни материали	10 000
17	20 01 34	Батерии и акумулатори, различни от упоменатите в 20 01 33	3 000

## 9. Отпадъчни води:

*(очаквано количество и вид на формираните отпадъчни води по потоци (битови, промишлени и др.), сезонност, предвидени начини за третирането им (пречиствателна станция/съоръжение и др.), отвеждане и заустване в канализационна система/повърхностен воден обект/водоплътна изгревна яма и др.)*

Инвестиционните предложения не са свързани с образуване на нови количества отпадъчни води.

## 10. Опасни химични вещества, които се очаква да бъдат налични на площадката на предприятието/съоръжението:

*(в случаите по чл. 99б ЗООС се представя информация за вида и количеството на опасните вещества, които ще са налични в предприятието/съоръжението съгласно приложение № 1 към Наредбата за предотвратяване на големи аварии и ограничаване на последствията от тях)*

ИП не предвижда използването на нови ОХВ или увеличаване на количествата на използваните опасни вещества.

Дружеството е направило класификация на предприятие и/или съоръжение по чл. 103 от ЗООС.

**Предприятието не се класифицира нито като предприятие с висок рисков потенциал, нито като предприятие с нисък рисков потенциал.**

