

Приложение № 2 към чл. 6

(Изм. - ДВ, бр. 3 от 2006 г., изм. и доп. - ДВ, бр. 3 от 2011 г., изм. и доп. - ДВ, бр. 12 от 2016 г., в сила от 12.02.2016 г., изм. - ДВ, бр. 3 от 2018 г.)

Информация за преценяване на необходимостта от ОВОС

I. Информация за контакт с възложителя:

1. Име, местожителство, гражданство на възложителя - физическо лице, търговско наименование, седалище и единен идентификационен номер на юридическото лице.

КЕПИТЪЛ РИСАЙКЛИНГ“ ООД

/име, адрес и телефон за контакт, гражданство на възложителя – физическо лице/

гр. София, 1618, район Витоша, ул. Купените № 14, ет. 4, ап. 8

ЕИК 205159720

/седалище и единен идентификационен номер на юридическото лице/

Телефон: **+359 884 80 4444**, e-mail: **zhoroiliev@icloud.com**

Управители на фирмата- възложител: **Теодора Стоянова Христова и Венелин Валентинов
Кръстев**

Лице за контакти: **Жоро Илиев**, GSM: **+359 884 80 4444**, e-mail: **zhoroiliev@icloud.com**

II. Резюме на инвестиционното предложение:

Възложител на инвестиционното предложение е „КЕПИТЪЛ РИСАЙКЛИНГ“ ООД, в качеството си на НАЕМАТЕЛ съгласно Договор за наем от 2018г. представен в **Приложение № 2**. Наето е Производствено хале с площ $\approx 1000 \text{ m}^2$, находящо се в промишлена сграда с идентификатор 68134.2814.3.2, построена в поземлен имот с идентификатор 68134.2814.3, с площ от 143000 m^2 .

Собственик на ПИ с идентификатор 68134.2814.3, заедно с всички постройки в него (*вкл. сграда с идентификатор 68134.2814.3.2*), е „КОРПОРАЦИЯ ТОПЛИВО“ АД. В **Приложение №2**, е представено Постановление за възлагане на недвижим имот от 27.03.2017г. Както изяснихме по-горе собственикът на имота и сградата, отдава под наем производствено хале, което е част от сграда с идентификатор 68134.2814.3.2 на Възложителя „КЕПИТЪЛ РИСАЙКЛИНГ“ ООД.

По същество настоящото инвестиционно предложение има за цел да извършва следните дейности по оползотворяване съгласно Закона за управление на отпадъците (ЗУО):

➤ приемане с цел последващо оползотворяване на полиетиленови отпадъци с код 15 01 02 -- дейност по ЗУО, R 13 *Съхраняване на отпадъци до извършването на някоя от дейностите с кодове R 1 - R 12 и R 3, с изключение на временното съхраняване на отпадъците на площадката на образуване до събирането им;*

➤ приетият отпадък (*LDPE фолия*) се подлага на предварително третиране, изпирание и термично рециклиране до производство на гранулат – дейност по ЗУО, R 12 *Размяна на отпадъци за подлагане на някоя от дейностите с кодове R 1 - R 11.*

Продуктът на инсталацията представлява LDPE гранула/ регранулат, готова за повторно използване в производство на пластмасови изделия. Регранулатът е основен материал за производство на вторични торби, ръкави и др

1. Характеристики на инвестиционното предложение:

а) размер, засегната площ, параметри, мащабност, обем, производителност, обхват, оформление на инвестиционното предложение в неговата цялост;

Инвестиционното предложение предвижда изпълнение на дейности по оползотворяване на отпадъци с код 15 01 02 – пластмасови опаковки“.

2. Местоположение на площадката, включително необходима площ за временни дейности по време на строителството.

в поземлен имот с идентификатор 68134.2814.3, район „Врѐбница“, Столична община.

Обектът не попада в близост до защитени природни обекти, обявявени по Закона за защита на природата, Закона за защитените територии и Закона за биоразнообразието.

Най-близко разположената до имота зона от Националната екологична мрежа е защитена зона „Витоша“.

3. Описание на основните процеси (по проспектни данни), капацитет, включително на съоръженията, в които се очаква да са налични опасни вещества от приложение № 3 към ЗООС. Производственото хале представлява част ($\approx 1000 \text{ m}^2$) от сграда с площ 7149 m^2 . Площадката отговаря напълно на изискванията на *Наредба № 7 от 24 август 2004 г. за изискванията, на които трябва да отговарят площадките за разполагане на съоръжения за третиране на отпадъци.*

Халето е разположено достатъчно близо до пътната инфраструктура, като няма предпоставки и условия за затрудняване на транспортното и на всякакво друго обслужване на прилежащите им сгради и за свободното придвижване на пешеходците по тротоарите и пешеходните зони (*уличната мрежа обслужва единствено производствените помещения в промишлената зона*).

Настилките са трайни (*бетонна плоча*), като не съществува практическа възможност за замърсяване на почвата в района.

Площта на халето е напълно достатъчно за разполагането на различните функционални зони и е достатъчна за извършване на дейността по събирането и извозването на отпадъците.

Не съществува опасност от разпиляване на отпадъците и увреждане на околната среда.

В халето ще бъдат обособени следните функционални зони:

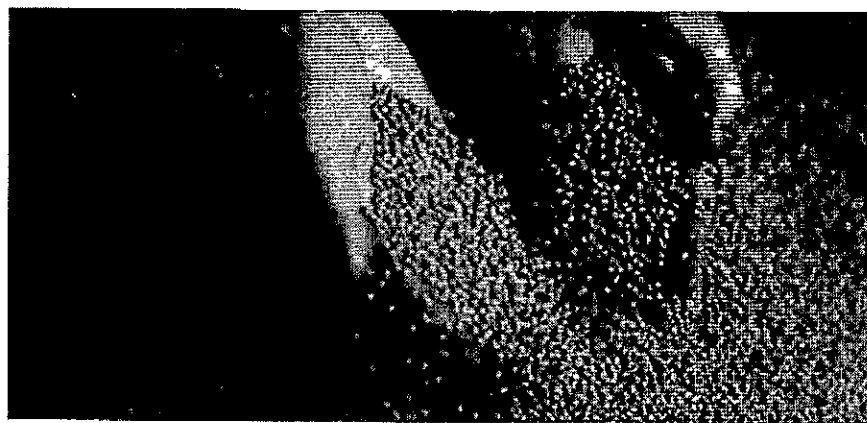
1. Зона за приемане на отпадъците с автоматична везна;
2. Основна зона, върху която се осъществява основната дейност по третиране на отпадъците – в тази зона ще се разположи инсталацията за оползотворяване на отпадъците;
3. Спомагателна зона, върху която се осъществява предварително третиране на отпадъците/ сортиране, преди основната дейност по третирането им;
4. Складова зона;
5. Обслужваща (*административно-битова*) зона.

ОПИСАНИЕ НА ПРОИЗВОДСТВЕНИЯ ПРОЦЕС:

Технологията използвана в инвестиционния проект представлява предварително третиране, изпиране и термично рециклиране на LDPE (*полиетилен с ниска плътност*) фолия до производство на гранулат. Инсталацията е с непрекъснат цикъл на модули в различните етапи на рециклиране на суровината -шредирене, изпиране и рециклиране.

На втори етап от развитието на компанията линията ще стане с прекъснат цикъл, което от своя страна намалява риска от дефект на цялото съоръжение. Модулното изпълнение дава възможност за по-пълното оползотворяване на суровината и е по-икономически ефективна. Чрез използване на инсталацията се постига пълното оползотворяване на постъпващите суровини до получаване на по-долу описания продукт. В резултат на работата на Инсталацията не остават отпадъци, но прогнозно е възможно до 5% от приемания за оползотворяване отпадък да бъде замърсен до такава степен, че не е рентабилно вкарването му в инсталацията.

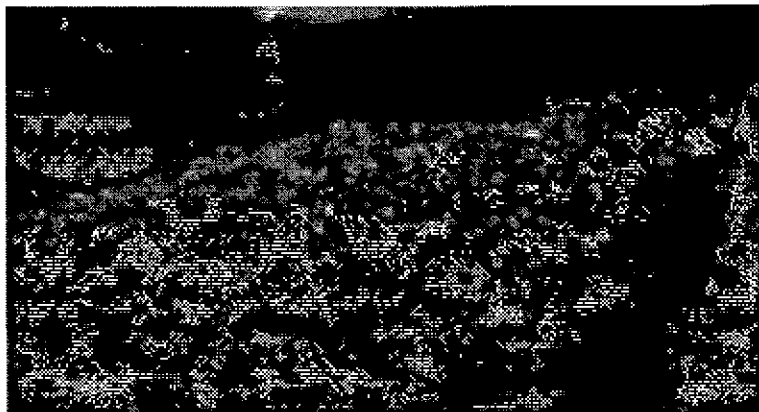
Настоящият инвестиционен проект е базиран на инсталация с непрекъснат производствен процес с капацитет 700 kg/h. Инсталацията ще преработва LDPE полиетилен и найлон /по метода на термично екструдирене/. На изхода на инсталацията се получават LDPE гранула/ регранулат, готова за повторно използване в производство на пластмасови изделия. Регранулатът е основен материал за производство на вторични торби и ръкави.



Фигура 23 Снимка на продукта от инсталацията за оползотворяване на отпадъци

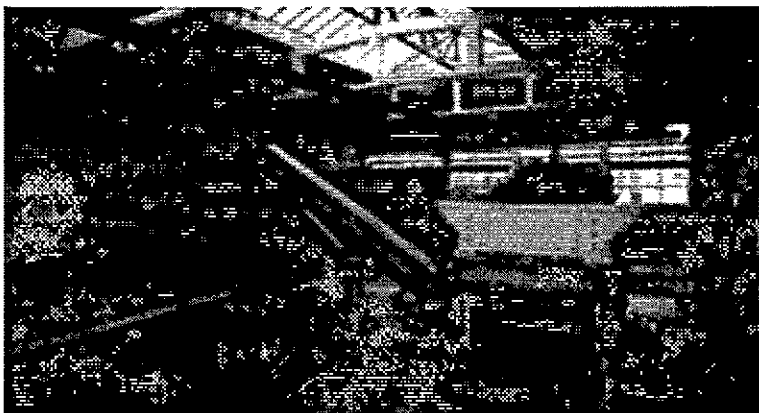
Технологията се състои от следните етапи:

1. LDPE суровината / полиетилен / преминава през шредер. Суровината се раздробява и накъсва.



Фигура 24 Шредирани отпадъци

2. С помощта на шнекове, вече нарязания полиетилен се отвежда в пералната машина, където се измива с топла вода



Фигура 25

3. Отново с помощта на шнекове се транспортира до агломератор, където се изсушава и подготвя за агломериране



Фигура 26

4. Суровината се трансформира в агломерат и влиза в екструдера за производството на финалния продукт, гранули. Агломерата се нагрива и се произвежда гранулата.



Фигура 27

Суровините ще се съхраняват в обособена складова зона в халето, в близост до инсталацията, от където ще се експортират.

За дейността на „КЕПИТЪЛ РИСАЙКЛИНГ“ ООД в експлоатационната фаза на ИП се предвижда използване на вода за измиване на нарязания в шредерите полиетилен. Водата ще се осигурява от наемодателя на халето по силата на Договора за наем.

Вода ще се използва освен за производствени нужди и за битови нужди от персонала на обекта. Предвижда се да работят на пълен работен ден до двама служители. Прогнозното количество вода за битови нужди е $\approx 0.2 \text{ m}^3/\text{d}$.

Електро енергията за захранване на съоръженията към инсталацията за оползотворяване на отпадъци ще се осигурява също от наемодателя „КОРПОРАЦИЯ ТОПЛИВО“ АД по силата на Договора за наем.

На територията на ПИ 68134.2814.3 има изградена (*съществуваща*) канализационна мрежа.

От дейността на инсталацията ще се формират два потока отпадъчни води:

- битово-фекални – от персонала на обекта;

- производствени отпадъчни води – от измиване на нарязания в шредерите полиетилен. И двата потока отпадъчни води ще се зауства в канализационната мрежа.

4. Схема на нова или промяна на съществуваща пътна инфраструктура.

Не се налага изграждането на нова или промяна на съществуваща пътна инфраструктура.

5. Програма за дейностите, включително за строителство, експлоатация и фазите на закриване, възстановяване и последващо използване.

В обхвата на работния проект се съдържат подробни разработки, касаещи реализацията, етапността на строителство и плана за безопасност и здраве.

Изграждането и експлоатацията на обекта не са свързани с действия, които ще доведат до физически промени на района, където ще се реализира предложението (топографията, използването на земята, промени във водните обекти и др.). Няма невъзстановими или в недостатъчно количество природни ресурси.

Подходът за транспортна и друга техника към площадката ще се осъществява по съществуващи общински пътища.

6. Предлагани методи за строителство.

Основно ще се извърши монтиране на инсталацията за оползотворяване на отпадъци, която е на отделни модули.

Строителството като организация ще бъде само в границите на имотите на възложителя и няма да засегне съседни имоти, като също ще се извършва съгласно плана за безопасност и здраве. Подхода за транспортна и друга техника към площадката ще се осъществява посредством съществуващ път.

7. Доказване на необходимостта от инвестиционното предложение.

Реализацията на инвестиционния проект представлява по-добрата алтернатива от гледна точка на социално-икономическите условия за развитие на района.

8. План, карти и снимки, показващи границите на инвестиционното предложение, даващи информация за физическите, природните и антропогенните характеристики, както и за разположените в близост елементи от Националната екологична мрежа и най-близко разположените обекти, подлежащи на здравна защита, и отстоянията до тях.

9. Съществуващо земеползване по границите на площадката или трасето на инвестиционното предложение.

Към момента в имота има изградена сграда с предназначение „промишлена сграда”

10. Чувствителни територии, в т.ч. чувствителни зони, уязвими зони, защитени зони, санитарно-охранителни зони около водоизточниците и съоръженията за питейно-битово водоснабдяване и около водоизточниците на минерални води, използвани за лечебни, профилактични, питейни и хигиенни нужди и др.; Национална екологична мрежа.

Инвестиционното намерение ще бъде изградено в урбанизирана територия в район Връбница, Столична община.

Районът не е третиран като чувствителна зона или територия в екологичен аспект и при ползването на обекта няма да се наложи спазването на определени и задължителни норми и изисквания или налагане на ограничения.

На територията на инвестиционното предложение и в близост до нея няма площи, които се обитават от защитени, важни или чувствителни видове на флората и фауната, напр. за размножаване, гнездене, събиране на фураж, зимуване, миграция, които могат да бъдат засегнати от предложението.

Територията на инвестиционното предложение не се намира в зона с опасност от земетресения, провадания, свлачища, ерозия, наводнения или неблагоприятни климатични условия, напр. температурни инверсии, мъгли, силни ветрове, които могат да предизвикат проблеми в околната среда при реализацията на предложението.

11. Други дейности, свързани с инвестиционното предложение (например добив на строителни материали, нов водопровод, добив или пренасяне на енергия, жилищно строителство).

Не се предвижда добив на строителни материали.

12. Необходимост от други разрешителни, свързани с инвестиционното предложение.

Няма

III. Местоположение на инвестиционното предложение, което може да окаже отрицателно въздействие върху нестабилните екологични характеристики на географските райони, поради което тези характеристики трябва да се вземат под внимание, и по-конкретно:

1. съществуващо и одобрено земеползване;

Към момента в имота има съществуваща сград, която е с начин на трайно ползване „промишлена сграда”

2. мочурища, крайречни области, речни устия; до обекта предмет на инвестиционното предложение няма водни обекти

3. крайбрежни зони и морска околна среда; до обекта предмет на инвестиционното предложение няма крайбрежни зони

4. планински и горски райони; до обекта предмет на инвестиционното предложение няма планински и горски райони

5. защитени със закон територии; обекта предмет на инвестиционното предложение не се намира в защитени територии и в близост до тях

6. засегнати елементи от Националната екологична мрежа; обекта предмет на инвестиционното предложение е извън обхвата на националната екологична мрежа. Инвестиционното предложение не предполага оказване на негативно въздействие върху елементите от национална екологична мрежа

7. Ландшафт и обекти с историческа, културна или археологическа стойност; На територията на инвестиционното предложение или в близост до нея няма местности и обекти с историческо или културно значение, които могат да бъдат засегнати от предложението. На територията на инвестиционното предложение или в близост до нея няма ландшафти или живописни местности, които могат да бъдат засегнати от предложението

8. територии и/или зони и обекти със специфичен санитарен статут или подлежащи на здравна защита. Инвестиционното намерение не се намира в зони със специфичен санитарен статут. Няма да има отрицателно въздействие върху хората и тяхното здраве

IV. Тип и характеристики на потенциалното въздействие върху околната среда, като се вземат предвид вероятните значителни последици за околната среда вследствие на реализацията на инвестиционното предложение:

1. Въздействие върху населението и човешкото здраве, материалните активи, културното наследство, въздуха, водата, почвата, земните недра, ландшафта, климата, биологичното разнообразие и неговите елементи и защитените територии.

Няма да има отрицателно въздействие върху хората и тяхното здраве, земеползването, материалните активи, атмосферния въздух, атмосферата, водите, почвата, земните недра, ландшафта, природните обекти, минералното разнообразие, биологичното разнообразие и неговите елементи и защитените територии на единични и групови недвижими културни ценности, както и очакваното въздействие от естествени и антропогенни вещества и процеси, различните видове отпадъци и техните местонахождения, рисковите енергийни източници - шумове, вибрации, радиации, както и някои генетично модифицирани организми

2. Въздействие върху елементи от Националната екологична мрежа, включително на разположените в близост до инвестиционното предложение. Инвестиционното предложение не попада в защитена територия и защитена зона, поради което няма да окаже негативно въздействие върху елементите от национална екологична мрежа

3. Очакваните последици, произтичащи от уязвимостта на инвестиционното предложение от риск от големи аварии и/или бедствия. Не се очакват последици от риск от големи аварии при извършване на производствената дейност.

4. Вид и естество на въздействието (пряко, непряко, вторично, кумулативно, краткотрайно, средно- и дълготрайно, постоянно и временно, положително и отрицателно).

Вероятността за поява на отрицателно въздействие върху всички компоненти на околната среда е изключително ниска и незначителна. При експлоатацията на обекта, определено въздействието е незначително и при най-неблагоприятните климатични и метеорологични условия

5. Степен и пространствен обхват на въздействието - географски район; засегнато население; населени места (наименование, вид - град, село, курортно селище, брой на населението, което е вероятно да бъде засегнато, и др.).

Обхвата на въздействието от реализацията и функционирането на инвестиционното предложение върху компонентите на околната среда е незначителен – ограничава се само върху територията на площадката по време на строителство и на експлоатацията.

Очакваното въздействие може да се оцени като:

- с малък териториален обхват - на територията на имота по време на строителството

6. Вероятност, интензивност, комплексност на въздействието.

Вероятността за поява на отрицателно въздействие върху всички компоненти на околната среда е изключително ниска и незначителна. При експлоатацията на обекта, определено въздействието е незначително и при най-неблагоприятните климатични и метеорологични условия

7. Очакваното настъпване, продължителността, честотата и обратимостта на въздействието.

Продължителността на въздействието върху атмосферния въздух по време на строителството е кратка и описана по-горе

С прекратяване на строителните работи се прекратява и съответното въздействие.

При експлоатацията на обекта въздействието върху компонентите на околната среда е незначително.

8. Комбинирането с въздействия на други съществуващи и/или одобрени инвестиционни предложения.

Не се предполага комбиниране с въздействия на други съществуващи и/или одобрени инвестиционни предложения.

9. Възможността за ефективно намаляване на въздействията.

В предварителните проучвания са предвидени следните мерки за ограничаване на въздействието върху компонентите на околната среда:

- По време на строителството на сградите и техническата инфраструктура, строителните работи да се извършат през есенно-зимния сезон, когато времето е влажно с повече превалявания и формирането на прахови частици при изкопните работи е сведено до минимум. Транспортирането на прахообразуващите строителни материали, както и на изкопаните земни маси ще става в покрити с брезентови покривала товарни автомобили.

Ще се спазват всички изисквания за работа с прахообразуващи материали и суровини с цел недопускане формирането на прахови емисии.

- Работния проект за озеленяване ще се съобрази със специфичните особености на района.

- Съхраняване на предварително изетия повърхностен почвен слой и оползотворяването му по предназначение – основно за възстановяване на терена около сградите.

10. Трансграничен характер на въздействието.

Инвестиционното предложение няма да окаже въздействие с трансграничен характер.

11. Мерки, които е необходимо да се включат в инвестиционното предложение, свързани с избягване, предотвратяване, намаляване или компенсирание на предполагаемите значителни отрицателни въздействия върху околната среда и човешкото здраве.

По време на строителството на обекта ще се спазват следните изисквания:

- да се предвиди събиране и извозване на генерираните твърди битови отпадъци в контейнери;

- по време на строителството на обекта да се извършва редовно почистване и оросяване на строителната площадка и пътна инфраструктура

- да се съгласува с общинската администрация мястото и маршрута за депониране на строителните отпадъци.

- при изграждане на обекта да се спазят изискванията за рационалното използване на площадката и ограничаване от евентуално замърсяване на прилежащите площи.

- стриктно да се спазва изискването за сухо почистване на евентуални разливи на нефтопродукти.

- по време на строителството и експлоатация на обекта да се осигури разделно събиране на различните видове отпадъци, формирани от обекта, като се регламентира тяхното третиране.

- да се провежда непрекъснат експлоатационен контрол на всички машини и съоръжения, за да бъдат поддържани в режим на нормална работа с оглед поддържане на шумов и акустичен комфорт.

- регулиране режима на работа на вентилациите в зависимост от сезона и провеждане на периодичен контрол за ниво на шум и вибрации.

V. Обществен интерес към инвестиционното предложение.

Извършили сме обявяването на инвестиционното, съгласно чл. 4 ал. 2 от Наредбата за ОВОС.