

**Приложение № 2 към чл. 6 от Наредбата за условията и реда за извършване на оценка на въздействието върху околната среда**

**Информация за преценяване на необходимостта от ОВОС**

**I. Информация за контакт с възложителя:**

1. Име, постоянен адрес, търговско наименование и седалище.  
**„АИТ РЕНТ“ ЕООД**

**II. Резюме на инвестиционното предложение:**

**1. Характеристики на инвестиционното предложение:**

Изграждане на сондажен кладенец за водоснабдяване на търговски офис за обществено обслужване, автомивка и сервиз годишни технически прегледи, в поземлен имот с идентификатор 22304.7979.1025 (включващ в границите си предишен ПИ 22304.7979.530), м. „Герена“, с. Долни Богров, р-н Кремиковци, Столична община.

*а) размер, засегната площ, параметри, мащабност, обем, производителност, обхват, оформление на инвестиционното предложение в неговата цялост;*

Тръбният кладенец ще бъде изграден с моторна сонда с обща дълбочина около 40 метра.

Площта, която ще бъде заета по време на изграждане на кладенеца е само няколко квадратни метра за разполагане на сондажната апаратура и изкопаване на утайник.

След изграждането на сондажа на дълбочина до 35.00 метра от терена ще се спусне потопяема помпа с върхов дебит до 5 l/s. На устието на съоръжението ще се бъде изградена шахта, в която ще се монтира водомерно устройство и спирателен кран. Входният отвор на шахтата ще се оборудва с метален капак и катинар.

Очаквания върхов дебит, с който ще работи сондажния кладенец е 5 l/s при общ напор над помпения блок - 45 m.

*б) взаимовръзка и кумулиране с други съществуващи и/или одобрени инвестиционни предложения;*

Инвестиционното предложение представлява помощно съоръжение към нов търговски офис за обществено обслужване, автомивка и сервиз годишни технически прегледи.

*в) използване на природни ресурси по време на строителството и експлоатацията на земните недра, почвите, водите и на биологичното разнообразие;*

Природен ресурс по време на изграждането ще са няколко кубика условно чиста вода, която ще се използва за промивка по време на сондирането.

По време на експлоатацията, водата, която ще се добива от тръбния кладенец ще се използва за самостоятелно питейно-битово водоснабдяване и осигуряване на изискванията за пожарна безопасност на търговския офис и сервиз.

Необходимото годишно водно количество е  $3154 \text{ m}^3$  при проектен средноденонощен дебит на съоръжението –  $Q_{\text{пр}} = 0.1 \text{ l/s}$ ;

Потопяемата помпа ще се включи със съществуващата електропреносна мрежа.

*г) генериране на отпадъци - видове, количества и начин на третиране, и отпадъчни води;*

Няма да се генерират отпадъци по време на изграждането и по време на експлоатацията на сондажа. След приключване на сондажните работи бентонитът (който всъщност представлява глинест природен продукт) от утайника ще бъде изпомпан и извозен от специализирана фирма с необходимия лиценз за дейността. Утайникът ще бъде затрупан, а теренът рекултивиран с предварително заделения при изкопаване на утайника почвен слой.

По време на експлоатацията водата, отпадната вода ще се събира във водоплътна яма, която ще изгребва от лицензирана за дейността фирма.

*д) замърсяване и вредно въздействие; дискомфорт на околната среда;*

Генериране на замърсяване, вредно въздействие от ИП и дискомфорт на околната среда няма да има.

*е) риск от големи аварии и/или бедствия, които са свързани с инвестиционното предложение;*

От ИП няма риск от поява на големи аварии и/или бедствия.

*ж) рисковете за човешкото здраве поради неблагоприятно въздействие върху факторите на жизнената среда по смисъла на § 1, т. 12 от допълнителните разпоредби на Закона за здравето.*

Рискове за човешкото здраве от реализиране на ИП няма да има.

## **2. Местоположение на площадката, включително необходима площ за временни дейности по време на строителството.**

Водовземното съоръжение се предвижда да бъде изградено в поземлен имот с идентификатор 22304.7979.1025 (включващ в границите си предишен ПИ 22304.7979.530), м. „Герена“, с. Долни Богров, р-н Кремиковци, Столична община. Собственик на поземления имот е „АИТ РЕНТ“ ЕООД.

Координатите на точката на проектното съоръжение в географски вид спрямо геоид WGS 84 и преизчислени в метричен вид в БГС2005, 34 зона са представени в Табличен вид:

| Водоизточник  | КООРДИНАТНА СИСТЕМА - БГС2005, 34 зона |           | КООРДИНАТНА СИСТЕМА – ГЕОГРАФСКА ЕЛИПСОИД - WGS 84 |            |
|---------------|--|-----------|--|------------|
|               | ИЗМЕРИТЕЛНА ЕДИНИЦА – метър (m)        |           | ИЗМЕРИТЕЛНА ЕДИНИЦА – градуси                      |            |
|               | Y (изток)                              | X (север) | Longitude  | Latitude   |
| ТК – АИТ РЕНТ | 334207                                 | 4732308   | 23°28'33.5   | 42°42'30.2 |

Необходимите площи за временни дейности по време на изграждане на кладенеца са само няколко квадратни метра за разполагане на сондажната апаратура и изкопаване на утайници. Те ще се разположат в непосредствена близост до сондажния кладенец и в границите на имота.

**3. Описание на основните процеси (по проспектни данни), капацитет, включително на съоръженията, в които се очаква да са налични опасни вещества от приложение №3 към ЗООС.**

Инвеститорът предвижда изграждане на тръбен кладенец със средноденоношен дебит около 0.1 l/s.

Сондажните работи ще се извършат с автосонда УРБ2.5 роторно с права циркулация. За изграждането му е необходимо само временното изграждане на утайник с размери 1.5/1.5/1.0 m. за циркулиращата вода по време на работа, който след приключване на сондирането ще бъде заринат и изравнен с терена. Сондажът ще бъде прокаран безядково. Доставка на вода, необходима по време на сондирането ще става с водоноска. Дейностите по изграждане на сондажа ще се ограничат в контура на имота и няма да засегнат други територии извън него. След изграждането на сондажа на дълбочина до 35.00 метра от терена ще се спусне потопяема помпа с върхов дебит до 5 l/s. Кладенецът ще бъде включен към проектните сгради за търговски офис, автомивка и сервиз годишни технически прегледи.

ИП не включва съоръжения, в които се очаква да са налични опасни вещества от приложение № 3 към ЗООС.

**4. Схема на нова или промяна на съществуваща пътна инфраструктура.**

За осъществяването на инвестиционното намерение няма нужда от промяна или изграждане на нова пътна инфраструктура.

**5. Програма за дейностите, включително за строителство, експлоатация и фазите на закриване, възстановяване и последващо използване.**

Инвестиционното намерение започва с изграждане на сондажен кладенец. За изграждането му е необходимо само временното изграждане на утайник за циркулиращата вода по време на работа, който след приключване на сондирането ще бъде заринат и изравнен с терена.

Сондажният кладенец ще работи ежедневно в рамките на работната седмица от понеделник до петък. В почивни дни и празници кладенецът няма да се ползва.

**6. Предлагани методи за строителство.**

Сондажните работи ще се извършат с автосонда УРБ2.5 роторно с права циркулация. Скоростта на сондиране ще бъде в границите от 50-180 об/мин. Натискът върху забоя ще се осъществява от сумарен товар от шанговия лост, тежки шанги и работния инструмент. Общата маса на изброените сондажни инструменти ще варира в зависимост от дълбочината на сондиране, респективно дължината на шанговия лос, като ще се променя в интервала 2500-4000 kg. Разкриването на работния интервал ще се осъществи с глинеста промивка – бентонитов разтвор с условен вискозитет 25-30 s.

Разкриването на интервала ще става с вода, а изхвърлянето на събралия се шлам ще става след подаване на гъст бентонитен разтвор.

Сондажът ще бъде прокаран безядково. По време на сондирането ще се води сондажен дневник, в който подробно ще се записват технологичните операции. Ще се следи излизаният от забоя шлам и ще се провежда механичен картаж.

След завършване на сондажа, той ще бъде промит с чиста вода. Предвижда се по време на промиването с чиста вода, за пълното отлепване на глинестата коричка от сондажния ствол, във водата да се постави натриев пирофосфат, с концентрация около 2 %.

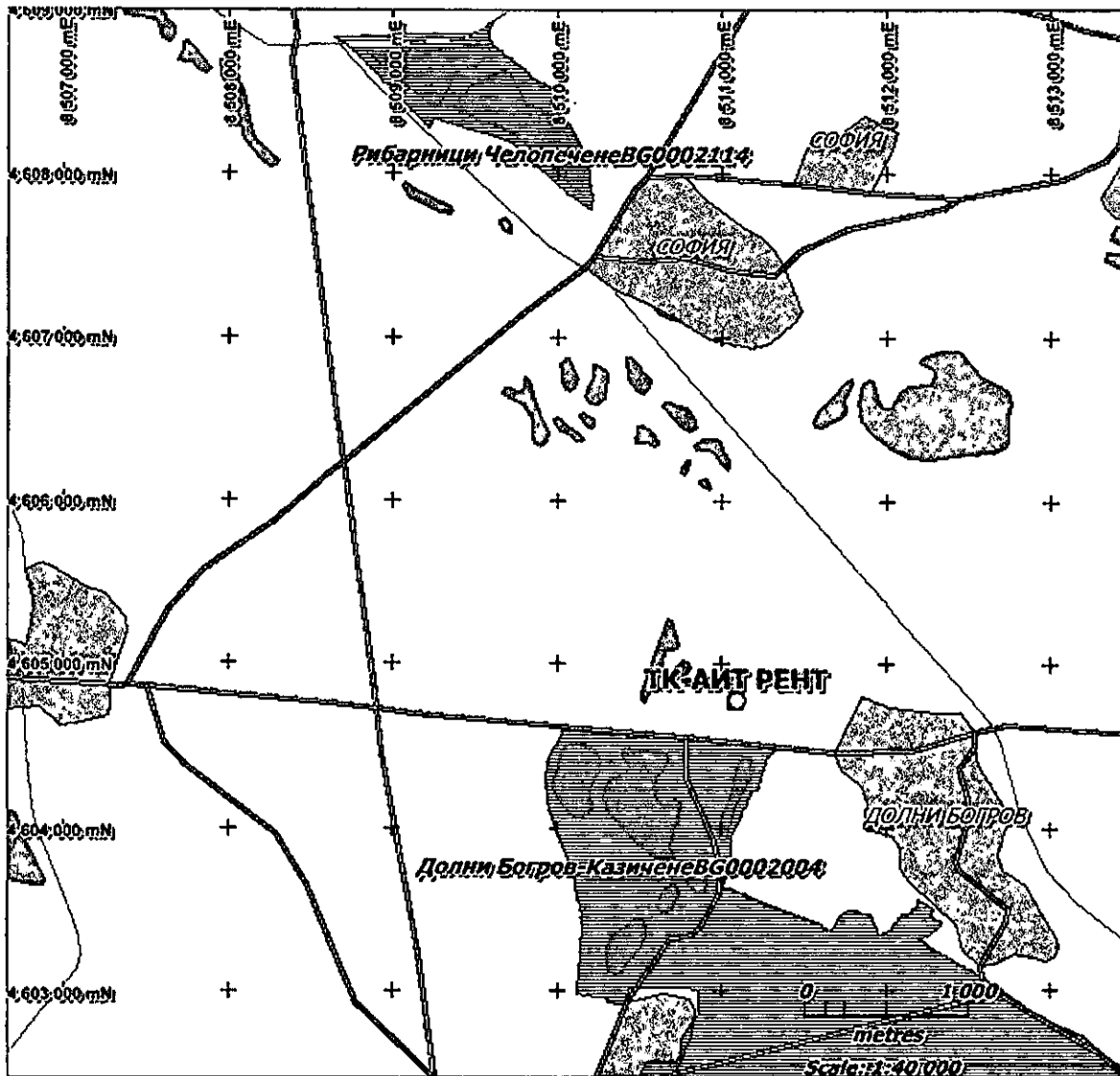
Активирането и доизчистването му ще се извърши с ерлифт (компресор). Общата продължителност на ерлифтното водочерпене е 1 м.см.

#### **7. Доказване на необходимостта от инвестиционното предложение.**

До измота , в който ще се осъществи ИП няма изградена водопреносна мрежа на ВиК оператор.

**8. План, карти и снимки, показващи границите на инвестиционното предложение, даващи информация за физическите, природните и антропогенните характеристики, както и за разположените в близост елементи от Националната екологична мрежа и най-близко разположените обекти, подлежащи на здравна защита, и отстоянията до тях.**

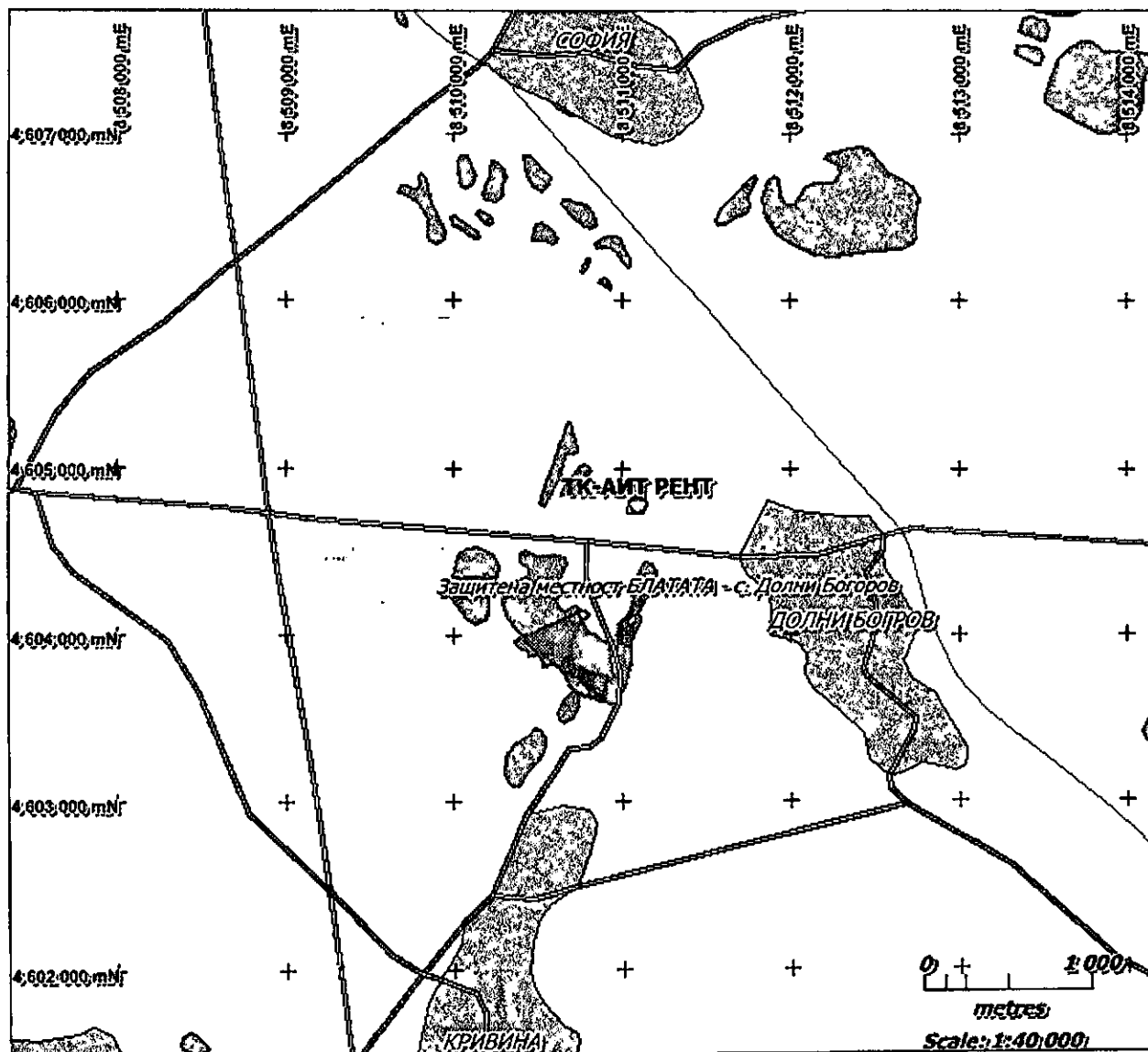
ИП не попада в защитени зони по Натура 2000 (ЗЗ). Най-близко разположените Защитени зони са: ЗЗ за защита на птиците „Долни Богров-Казичене “ с код BG0002004 и ЗЗ „ Рибарници Челопечене“BG0002114, които отстоят на разстояние съответно 0.260 km южно и 3.10 km северно от ИП.



Карта с местоположение на проектния сондаж и най-близко разположените защитени зони по Natura 2000

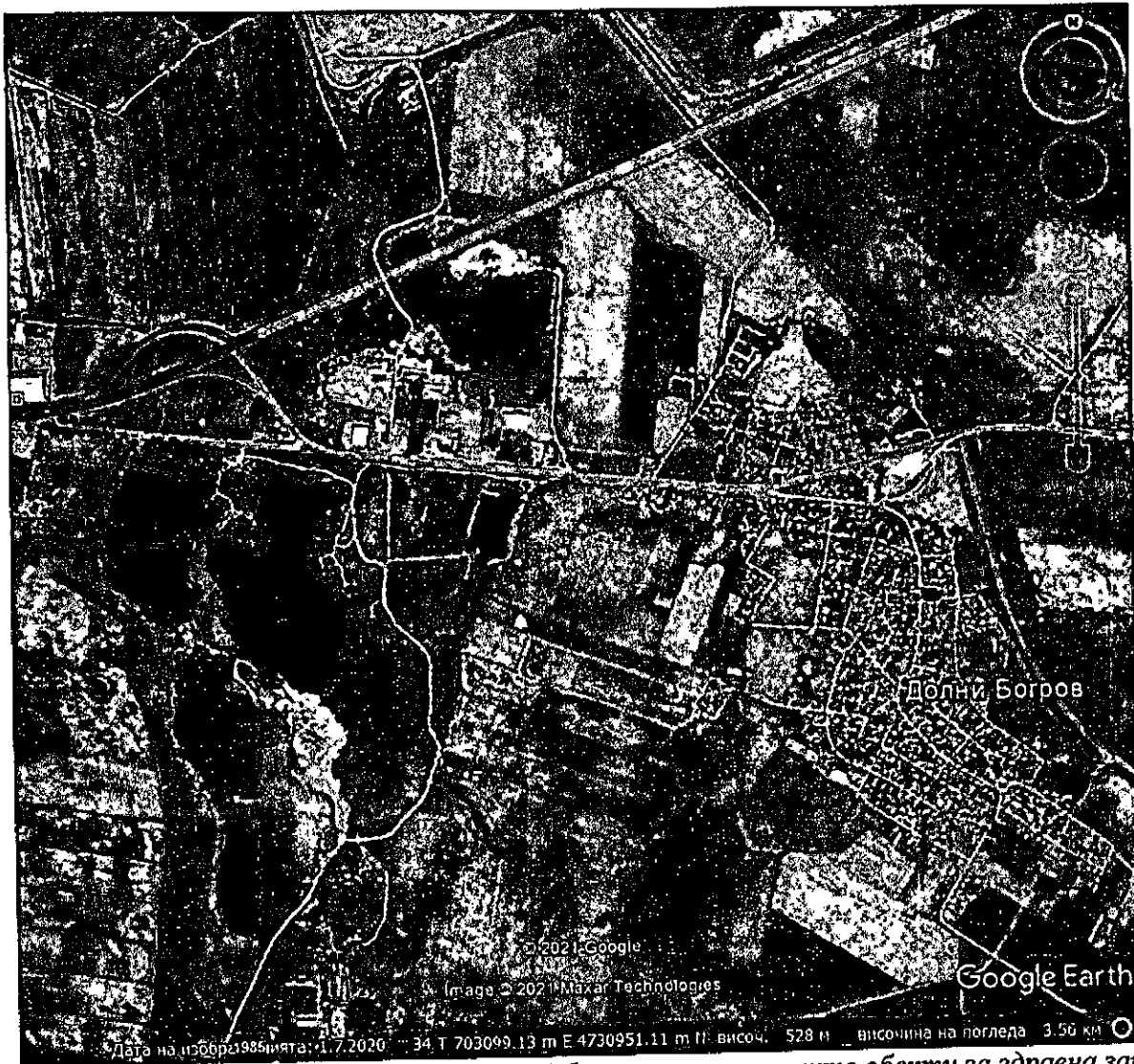
Проектният кладенец не засяга защитени местности и територии. Карта с разположението им е показана на фигурата по-долу.

Най-близо разположена защитена местност „Блатата“, която отстои на около 0.530 km южно от ИП.



Карта с местоположение на проектния сондаж и най-близко разположените защитени територии

Най-близко разположените обекти, подлежащи на здравна защита по смисъла на §1 т.3 от допълнителните разпоредби на Наредбата за ОВОС са жилищни сгради, които отстоят на около от 0.560 km източно от ИП.



*Местоположение на проектния сондаж и най-близко разположените обекти за здравна защита върху подложка от Google Earth*

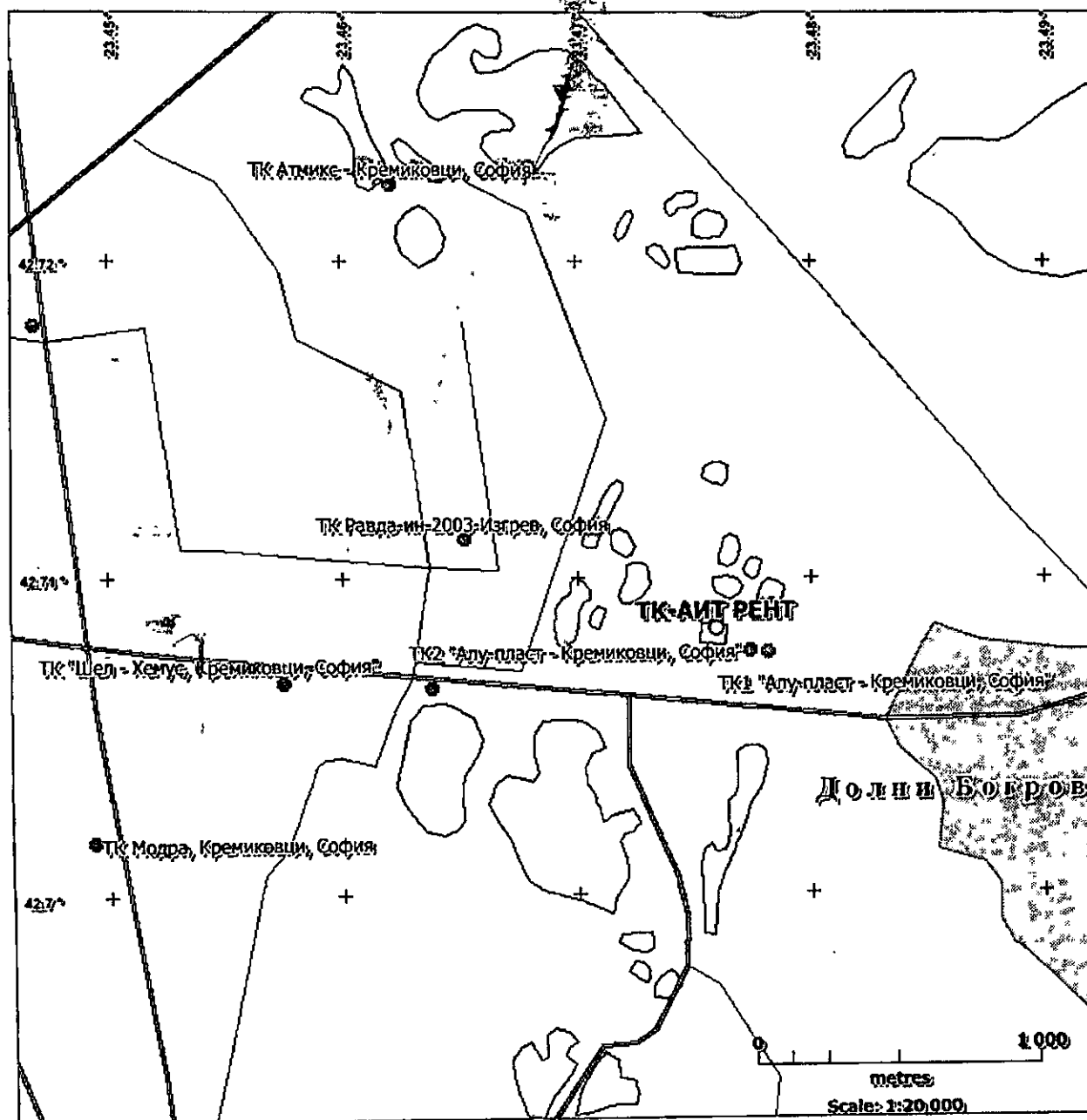
**9. Съществуващо земеползване по границите на площадката или трасето на инвестиционното предложение.**

Водовземното съоръжение се предвижда да бъде изградено в ПИ поземлен имот с идентификатор 22304.7979.1025 (включващ в границите си предишен ПИ 22304.7979.530), м. „Герена“, с. Долни Богров, р-н Кремиковци, Столична община Начина на трайно ползване на имота е „За друг вид производствен, складов обект“. Трайното предназначение на територията е Урбанизирана.

10. Чувствителни територии, в т.ч. чувствителни зони, уязвими зони, защитени зони, санитарно-охранителни зони около водоизточниците и съоръженията за питейно-битово водоснабдяване и около водоизточниците на минерални води, използвани за лечебни, профилактични, питейни и хигиенни нужди и др.; Национална екологична мрежа.

ИП ще се реализира в индустриалната зона на с. Долни Богров. Районът не е третиран като чувствителна зона или уязвима зона.

ИП не попада в санитарно-охранителни зони. Най-близко разположения водоизточник за питейно-битово водоснабдяване е на разстояние повече от 2.30 km от ИП. Това е ТК „Модра“, с разрешително № 11591097.



Карта с местоположение на проектния сондаж и най-близко разположените



*водоизточници от подземни води с актуални разрешителни*

11. Други дейности, свързани с инвестиционното предложение (например добив на строителни материали, нов водопровод, добив или пренасяне на енергия, жилищно строителство).

За реализацията на инвестиционното предложение не се предвиждат други дейности, като добив на строителни материали, нов водопровод, добив или пренасяне на енергия, жилищно строителство.

12. Необходимост от други разрешителни, свързани с инвестиционното предложение.

Инвестиционното предложение е свързано с издаване на разрешително за водовземане от подземни води чрез нови съоръжения от Басейнова дирекция за управление на водите.

**III. Местоположение на инвестиционното предложение, което може да окаже отрицателно въздействие върху нестабилните екологични характеристики на географските райони, поради което тези характеристики трябва да се вземат под внимание, и по-конкретно:**

1. съществуващо и одобрено земеползване;
2. мочурища, крайречни области, речни устия;
3. крайбрежни зони и морска околна среда;
4. планински и горски райони;
5. защитени със закон територии;
6. засегнати елементи от Националната екологична мрежа;
7. ландшафт и обекти с историческа, културна или археологическа стойност;
8. територии и/или зони и обекти със специфичен санитарен статут или подлежащи на здравна защита.

Местоположението на ИП не може да окаже отрицателно въздействие върху нестабилни екологични характеристики на прилежащия географски район в това число:

1. Няма промяна на съществуващо и одобрено земеползване.
2. Не се засягат мочурища, крайречни области, речни устия;
3. Не се засягат крайбрежни зони и морска околна среда;
4. Не се засягат планински и горски райони;
5. Не се засягат защитени със закон територии;
6. Не се засягат елементи от Националната екологична мрежа;
7. Не се засягат обекти с историческа, културна или археологическа стойност.
8. Не се засягат територии и/или зони и обекти със специфичен санитарен статут или подлежащи на здравна защита.

**IV. Тип и характеристики на потенциалното въздействие върху околната среда, като се вземат предвид вероятните значителни последици за околната среда вследствие на реализацията на инвестиционното предложение:**

**1. Въздействие върху населението и човешкото здраве, материалните активи, културното наследство, въздуха, водата, почвата, земните недра, ландшафта, климата, биологичното разнообразие и неговите елементи и защитените територии.**

- **Въздействие върху човешкото здраве.**

Инвестиционното предложение няма да окаже отрицателно въздействие върху хората и тяхното здраве.

- **Въздействие върху материалните активи.**

Инвестиционното намерение няма да окаже въздействие върху материални активи.

- **Въздействие върху културното наследство.**

Инвестиционното намерение няма да окаже въздействие върху културното наследство.

- **Въздействие върху атмосферния въздух**

Инвестиционното намерение няма да окаже отрицателно въздействие върху атмосферния въздух.

- **Въздействие върху водите**

Инвестиционното намерение няма да окаже отрицателно въздействие върху водите. По отношение на подземните води въздействието ще е с локален характер и обхват и в рамките на позволените от БДДР количества, от възобновяемия ресурс на ПВТ.

- **Въздействие върху почвата, земните недра**

Инвестиционното намерение няма да окаже отрицателно въздействие върху почвата, земните недра и минералното разнообразие.

- **Въздействие върху ландшафта**

Инвестиционното намерение няма да окаже отрицателно въздействие върху ландшафта, природните обекти.

- **Въздействие върху климата**

Инвестиционното намерение няма да окаже отрицателно въздействие върху климата.

- **Въздействие върху биологичното разнообразие и неговите елементи и защитените територии**

На територията на инвестиционното намерения няма защитени територии и зони и няма да окаже отрицателно въздействие върху тях.

**2. Въздействие върху елементи от Националната екологична мрежа, включително на разположените в близост до инвестиционното предложение.**

На територията на инвестиционното предложение не попадат елементи от Националната екологична мрежа и реализацията му няма да окаже отрицателно въздействие върху тях.

**3. Очакваните последици, произтичащи от уязвимостта на инвестиционното предложение от риск от големи аварии и/или бедствия.**

Няма риск от големи аварии и/или бедствия и поява на последици от тях.

**4. Вид и естество на въздействието (пряко, непряко, вторично, кумулативно, краткотрайно, средно- и дълготрайно, постоянно и временно, положително и отрицателно).**  
Очаквано въздействие по време на изграждането е краткотрайно, а по време на експлоатацията непряко.

**5. Степен и пространствен обхват на въздействието - географски район; засегнато население; населени места (наименование, вид - град, село, курортно селище, брой на населението, което е вероятно да бъде засегнато, и др.).**

Очакваното въздействие е с малък териториален обхват – на територията на засегнатите имоти и с локален характер.

**6. Вероятност, интензивност, комплексност на въздействието.**

Въздействието върху подземните води, от ИП е неинтензивно.

**7. Очакваното настъпване, продължителността, честотата и обратимостта на въздействието.**

Въздействието върху подземните води от ИП ще е продължително във времето, непостоянно и обратимо.

**8. Комбинирането с въздействия на други съществуващи и/или одобрени инвестиционни предложения.**

ИП няма да окаже отрицателно въздействие при комбиниране с други съществуващи и/или одобрени инвестиционни предложения, разположени в близост.

**9. Възможността за ефективно намаляване на въздействията.**

Няма такава възможност.

**10. Трансграничен характер на въздействието.**

Въздействието няма трансграничен характер.

**11. Мерки, които е необходимо да се включат в инвестиционното предложение, свързани с избягване, предотвратяване, намаляване или компенсиране на предполагаемите значителни отрицателни въздействия върху околната среда и човешкото здраве.**

В хода на разкривните и сондажните работи са възможни замърсявания на почвата с ГСМ, тъй като сондажната апаратура се задвижва с дизелово гориво. Възможно е да се получат малки разливи при зареждане на уредбата. За целта при зареждане ще се полага полиетилен под резервоарите с оглед избягване на риска от евентуално омокряне на почвата и проникване на разливите в дълбочина. В случай, че се получат такива разливи, почвата ще се изгребва на дълбочина 0.2 m под проникването, след което ще се извърши рекултивация.

В процесът на сондиране ще се използва бентонитова глина, като същата ще се разрежда с вода в предварително изкопан утайник. Чрез получената по този начин промивка ще се изнася сработения материал от забоя на сондажа. В състава на бентонитовата глина вземат участие алумосиликати, железни окиси и хидроокиси, магнезиеви, натриеви и калциеви окиси. Тези компоненти влизат в състава на глинестите пластове. Те съдържат минералите каолинит, дикит, монтморилонит, сапонит, хидрослоди и др., в състава на които също участват алумосиликати. В тази връзка не се очакват съществени промени на средата при преминаване на горните пластове. В случай, че се прибавя сода за съгъстяване на разтвора, може да се повишат хидроксилните йони при дисоциацията ѝ, на това ще бъде временно, а като се отчете, че промивката ще се разрежда при преминаването на водоносните пластове, влиянието ще е незначително.

Вероятно замърсяване на площадката може да стане при аварийно неконтролируемо изтичане на промивна течност. Промивната течност, която се предвижда да бъде използвана е разтвор на бентонитова глина и условно чиста вода. При настъпване на такъв инцидент се предвижда изтеклите количества да бъдат събрани по механичен път и върнати обратно в утайниците или работните метални съдове за промивка (казани). След приключване на

сондажните работи утайниците ще бъдат почистени от остатъците промивна течност и шлам, като събраните отпадни количества се депонират в депо за насипни материали.

В случай, че се наложи използването на полифосфат при промиване на сондажа за отстраняване на железохидроокисния филм от стените му (в резултат на използването на бентонита) ще се получи набогатяване с фосфатни йони, при което, макар разреждането да е голямо, те ще са в по-големи концентрации в началните моменти на водочерпенето. В хода на водочерпателните работи много скоро съдържанието на фосфати се нормализира и достига фоновы стойности.

След приключване на сондажните работи, нарушения терен около съоръжението и теренът, в който е бил изграден утайникът ще бъде засипан. В горната част ще се настеле предварително отнетия и съхранен хумусен слой.

По време на експлоатацията няма да възникнат значителни отрицателни въздействия върху околната среда при правилно стопанисване на сондажното съоръжение.

По време на експлоатацията е необходимо да се извършва собствен мониторинг върху качествата и нивата на подземните води.

#### **V. Обществен интерес към инвестиционното предложение.**

За уведомяване на засегнатото население на етап заявяване на инвестиционно предложение е направено обявление на интернет сайта на възложителя. На етап преценка на необходимостта от ОВОС, възложителят е публикувал обява на интернет сайта си. До момента няма проявен обществен интерес към инвестиционното предложение.