

7505
15.04 24

До
Директора на РИОСВ-София
бул. „Цар Борис III“ № 136А
гр.София

УВЕДОМЛЕНИЕ
за инвестиционно предложение
от ”5040“ ООД

УВАЖАЕМИ Г-Н/Г-ЖО ДИРЕКТОР,

Уведомяваме Ви, че фирма ”5040“ ООД има следното инвестиционно предложение за изграждане на обект: ”Тръбен кладенец“ за питейно – битово водоснабдяване за цех за хранителни добавки в ПИ с идентификатор 49597.1725.30, Област София, община Столична, село Мърчаево, местност „Попова круша“ – ново строителство.

Характеристика на инвестиционното предложение

1.Резюме на предложението

Настоящото инвестиционно предложение се изготвя във връзка с обект: изграждане на ”Тръбен кладенец“ за питейно – битово водоснабдяване за цех за хранителни добавки в ПИ с идентификатор 49597.1725.30, Област София, община Столична, село Мърчаево, местност Попова круша – ново строителство.

Съгласно нотариален акт за собственост № 106, том ССXLV, рег. № 97344, дело №76342 от 28.12.2023г., имота е собственост фирма „5040“ ООД.

За поземлен имот с идентификатор 49597.1725.30 има издадена скица №15-7738 от 04.01.2024г. от Служба по геодезия, картография и кадастър – град София.

Съгласно издадената скица поземления имот е с обща площ от 1443 кв.м., начин на трайно ползване – ливада.

За поземления имот има издадена комбинирана скица за пълна и частична идентичност по чл. 16, ал. 3 от ЗКИР, одобрена със заповед № РД-18-63/25.09.2009г съгласно която границите на ПИ 49597.1725.30 са частично идентични с границите на УПИ VII-1725.30 - за чисто производство, складове и ОО, кв. 39, с. Мърчаево, одобрен с решение № 758 по протокол № 43/25.11.2021г на СОС.

Предмет на инвестиционното намерение е изграждането на един брой тръбен кладенец в имота.

Захранването на обекта с електроенергия ще бъде осъществено от електропреносната мрежа.

Собственият водоизточник (тръбен кладенец) ще бъде разположен в рамките на имота, като добитата вода ще се използва за питейно-битово водоснабдяване за цех за хранителни добавки. Необходимото за това водно количество е около 3000-3200 м³/годишно.

2.Описание на основните процеси, капацитет, обща използвана площ; необходимост от други свързани с основния предмет спомагателни или поддържащи дейности, в т.ч. ползване на съществуваща или необходимост от изграждане на нова техническа инфраструктура (пътища/улици, газопровод, електропроводи и др.); предвидени изкопни работи, предполагаема дълбочина на изкопите, ползване на взрив:

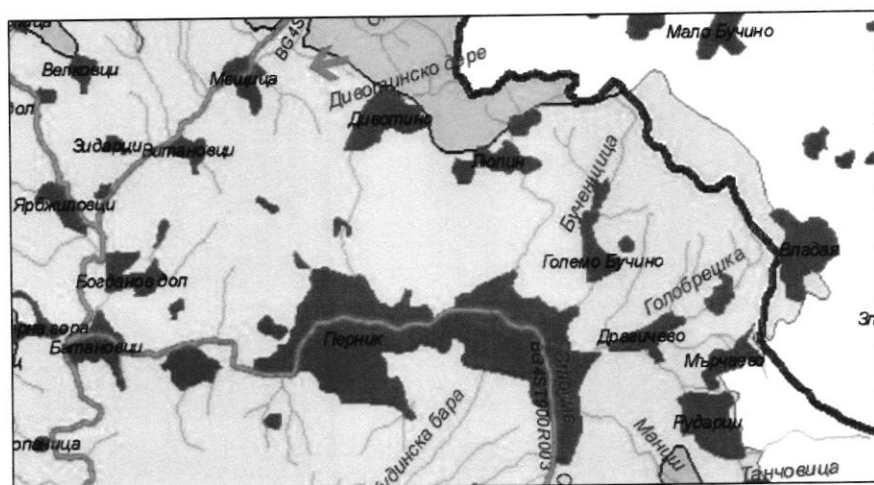
Инвестиционното предложение е ново и предвижда изграждане на един брой **Тръбен кладенец** за питейно – битово водоснабдяване за цех за хранителни добавки в ПИ с идентификатор 49597.1725.30, Област София, община Столична, село Мърчаево, местност „Попова круша“ с обща площ 1443 кв. м.

Целта на изграждането на тръбният кладенец е питейно-битово водоснабдяване.

Предвижда се дълбочината на тръбния кладенец да бъде на около 40-45 м. Необходимото водно количество за питейно-битово водоснабдяване в имота е около 3000-3200 м³/годишно.

За изграждането на собствения водоизточник Възложителят ще проведе процедури пред Басейнова дирекция „Западнобеломорски район“ с център гр. Благоевград за получаване на разрешително за водовземане, съгласно Закона за водите и Наредба №1 от 10.10.2007г за проучване, ползване и опазване на подземни води.

Първият от повърхността водоносен хоризонт в разглеждания район, обособен според класификацията на Басейнова Дирекция „Западнобеломорски район“, като подземно водно тяло „Пукнатинни води във Верила – Витошки блок“ с код BG4G001PtPz027 (фиг. 1)



Фиг. 1. Карта на подземно водно тяло „Пукнатинни води във Верила – Витошки блок“ с код BG4G001PtPz027.

Тръбният кладенец ще се изгради в имота и ще бъде с площ от около 2-3 кв.м.

Над кладенеца ще бъде изградена подземна бетонова шахта.

Предвижда се сондирането да се извърши роторно, безядково до дълбочина 40-45м. със сондажна апаратура. Сондажът ще бъде оборудван с потопяема помпа.

Тръбният кладенец ще включва следните съоръжения:

- потопяема помпа;
- напорен водопровод;
- водомер;
- бетонена шахта;
- спирателен кран;
- пиезометрична тръба.

Транспортният достъп до обекта предмет на инвестиционното предложение ще бъде осигурен по съществуващ градски път, с който граничи имота.

Не се предвижда изграждане или промяна на съществуващата пътна инфраструктура.

Не се предвижда използване на взрив при изграждането на тръбния кладенец.

При строителните дейности (с период на действие около 20 дни) ще се генерират изкопни земни маси, които ще се използват за обратна засипка и малки количества строителни отпадъци, които ще се транспортират до място определено от общината.

При експлоатацията на обекта не се очаква генерирането на твърди битови отпадъци.

При строителството и експлоатацията на инвестиционно предложение ще бъдат използвани природни ресурси като вода, материали и енергия. Няма невъзстановими или в недостатъчно количество природни ресурси.

При изграждането на обекта ще бъдат спазвани изискванията на Наредба № 2 от 22.03.2004г. за минималните изисквания за здравословни и безопасни условия на труд.

Теренът е достатъчен за извършване на предвидените строително-монтажни дейности.

3.Връзка с други съществуващи и одобрени с устройствен или друг план дейности в обхвата на въздействие на обекта на инвестиционното предложение, необходимост от издаване на съгласувателни/разрешителни документи по реда на специален закон; орган по одобряване/разрешаване на инвестиционното предложение по реда на специален закон:

Няма връзка.

Целта на изграждането на тръбният кладенец е ползване на подземна вода за питейно – битово водоснабдяване за цех за хранителни добавки в ПИ с идентификатор 49597.1725.30, Област София, община Столична, село Мърчаево, местност Попова круша.

За поземления имот има издадена скица №15-274895 от 19.03.2024г. от „Служба по геодезия, картография и кадастър“, София град.

4.Местоположение:

Настоящото инвестиционното предложение се изготвя във връзка с обект: “Тръбен кладенец” за питейно – битово водоснабдяване за цех за хранителни добавки в ПИ с идентификатор 49597.1725.30, Област София, община Столична, село Мърчаево, местност Попова круша.

За поземления имот има издадена комбинирана скица за пълна и частична идентичност по чл. 16, ал. 3 от ЗКИР, одобрена със заповед № РД-18-63/25.09.2009г съгласно която границите на ПИ 49597.1725.30 са частично идентични с границите на УПИ VII-1725.30 - за чисто производство, складове и ОО, кв. 39, с. Мърчаево, одобрен с решение № 758 по протокол № 43/25.11.2021г на СОС, при съсед:

От изток:

- Поземлен имот с идентификатор 49597.1725.74 – частна собственост, земеделска територия, начин на трайно ползване за друг вид застрояване с площ 5322 кв.м.

От запад:

- Поземлен имот с идентификатор 49597.1727.116 – общинска публична собственост, земеделска територия, начин на трайно ползване за селскостопански, горски, ведомствен път с площ 5181 кв.м.

От север:

- Поземлен имот с идентификатор 49597.1725.28 – частна собственост, земеделска територия, начин на трайно ползване за ливада с площ 1552 кв.м.

От юг:

- Поземлен имот с идентификатор 49597.1725.31 – частна собственост, земеделска територия, начин на трайно ползване ливада с площ 1306 кв.м.

Предмет на инвестиционното намерение е изграждането на един брой тръбен кладенец в имота.

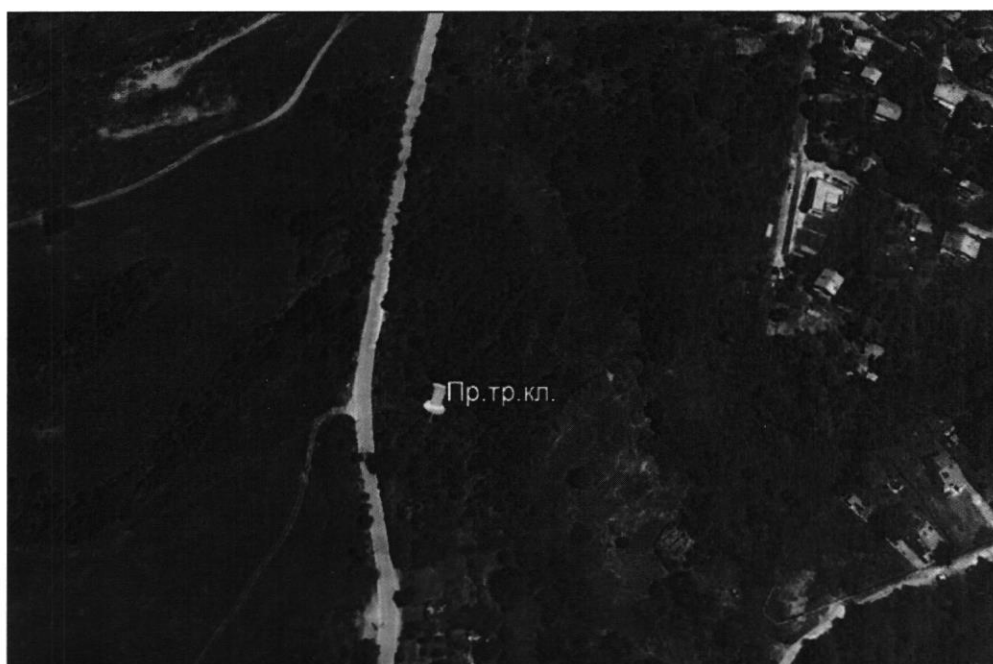
Захранването на обекта с електроенергия ще бъде осъществено от електропреносната мрежа.

Собственият водоизточник (тръбен кладенец) ще бъде разположен в рамките на имота, като добитата вода ще се използва за питейно-битово водоснабдяване. Необходимото водно количество е около 3000 - 3200 м³/годишно.

Мястото на бъдещият тръбен кладенец е определено в южната част на имота (фиг. 2) и е локализирано с надморска височина, географски и геодезични координати, които съответно са:

Таблица 1

Тр. кл. №	Кота терен	Геодезични координати	Географски координати
тр. кл.1	801,38м.	X = 4592729,865 м. Y = 8485382,371 м.	N 42°35'58,33" E 23°09'45,18"



Фиг. 2. Местоположение на проектирания тръбен кладенец

Площта на имота е достатъчна за извършване на строителните работи и за временно съхранение на строителните отпадъци, формирани по време на строителството.

Предвид на това, че подземната вода от тръбния кладенец ще се използва за питейно-битово водоснабдяване, около него ще бъде оградена санитарно-охранителна зона пояс I на строга охрана.

Инвестиционното предложение за изграждане на обекта не засяга територии със статут на защитени по смисъла на Закона за защитените територии (обн. ДВ, бр.133/11.11.1998 г.), както и защитени зони по смисъла на Закона за биологичното разнообразие (обн. ДВ, бр. 77/ 09.08.2002 г.).

Най-близката Защитена зона е «Витоша» с идентификационен код ВГ 0000113 за опазване на местообитанията и дивата флора и фауна, която припокрива и директивата за опазване на дивите птици със Заповед на Министъра на околната среда и водите № РД-763/28.10.2008 г. / Дв бр.99/18.11.2008 г./.. Защитената зона отстои на около 400 м югоизточно от границата на имота.

При реализацията на инвестиционното предложение в имота, който не попада в границата на защитена зона от екологичната мрежа Натура 2000 не се очаква пряко или косвено унищожаване на природните местообитания, както и местообитания на приоритетни за опазването на животински видове, които са предмет и цел на опазване в горечитираните защитени зони и защитен природен обект.

Не се очаква влошаването на качеството на приоритетните местообитания и тяхното замърсяване, безпокойство на видовете в резултат от дейностите по време на изграждането и експлоатацията на обекта.

Не се очаква генериране на емисии и отпадъци във вид и количества, които да окажат значително отрицателно въздействие върху популации и местообитания на видовете, предмет на опазване в защитената зона.

Кумулативен ефект заедно с други инвестиционни предложения, който да окаже негативно въздействие върху зоната не се очаква.

В близост и на територията на имота, където ще се изгради тръбния кладенец няма паметници на културата, както и обекти подлежащи на здравна защита, които могат да бъдат засегнати при реализацията му.

От реализацията на инвестиционното предложение не се очаква трансгранично въздействие.

5.Природни ресурси, предвидени за използване по време на строителството и експлоатацията

Природните ресурси, предвидени за използване са подземните води.

Природните ресурси, които ще бъдат необходими за строителният период са: цимент, чакъл, пясък, дървен материал, дизелово гориво, електроенергия, PVC тръби с необходимите диаметри и вода.

При нормална експлоатация на така предвиденото инвестиционно намерение – не се очаква съществена промяна или замърсяване на повърхностните и подземни води в района.

Не се предвижда добив на строителни материали.

Изграждането на обекта ще бъде свързано с извършване на изкопни, бетонови, насипни и строителни работи.

Не се предвижда използване на горивни процеси по време на строителните работи.

Прогнозната оценка за очакваното емисионно натоварване на атмосферния въздух в района на обекта вследствие неговото изграждане, както и зоните на разпространение и обхвата на това емисионно въздействие ще бъде незначително, локално, временно и ще засегне предимно територията на работната площадка. Не се

предвижда отделяне на емисии на замърсители или опасни, токсични или вредни вещества в атмосферния въздух в района.

От реализирането на обекта (строителство и експлоатация) не се очакват вредни физични фактори - шум, вибрации, светлинни, топлинни, електромагнитни и йонизиращи лъчения.

По време на извършване на строителните работи, инвестиционното предложение не включва използване, съхранение, транспорт, производство и работа с материали, които могат да бъдат опасни за околната среда и здравето на хората.

6.Очаквани вещества, които ще бъдат емитирани от дейността, в т.ч. приоритетни и/или опасни, при които се осъществява или е възможен контакт с води:

От дейността при изграждане на обекта: “Тръбен кладенец“ за питейно – битово водоснабдяване за цех за хранителни добавки, няма да бъдат емитирани опасни или приоритетни вещества.

7.Очаквани общи емисии на вредни вещества във въздуха по замърсители:

Не се очаква отделяне на емисии на вредни вещества във въздуха от дейността на обекта, в предвид на това че ще бъде добивана подземна вода за нуждите на Дружеството.

8.Отпадъци, които се очаква да се генерират и предвиждания за тяхното третиране:

Смесени отпадъци от строителни материали с код 17.09.04

- свойства - неопасни
- начин на третиране - събиране и извозване на определено от общинските органи място

Почва и камъни, различни от упоменатите в 17 05 03 с код 17.05.04

- свойства - неопасни
- начин на третиране - събиране и извозване на договорни начала от лицензирани фирми и обратна засипка

Изкопни земни маси, различни от упоменатите в 17 05 05 с код 17.05.06

- свойства - неопасни
- начин на третиране - за обратна засипка

От експлоатацията на обекта не се предвижда да се генерират твърди битови отпадъци.

Не се предвижда допълнителна преработка на посочените отпадъци.

9.Отпадъчни води

От дейността на Тръбния кладенец за питейно – битово водоснабдяване за цех за хранителни добавки в ПИ с идентификатор 49597.1725.30, Област София, община Столична, село Мърчаево, местност „Попова круша“, ще се формират отпадъчни води, които ще се събират в изгребна яма, която ще се почиства периодично от оторизирана за тази дейност фирма, с която Дружеството ще сключи договор.

10. Опасни химични вещества, които се очаква да бъдат налични на площадката на предприятието/съоръжението

На площадката на Бъдещият обект няма да се използват и съхраняват опасни химични вещества.

I. Моля да ни информирате за необходимите действия, които трябва да предприемем, по реда на глава шеста ЗООС.

II. Друга информация *(не е задължително за попълване)*

Моля да бъде допуснато извършването само на ОВОС (в случаите по чл. 91, ал. 2 ЗООС, когато за инвестиционно предложение, включено в приложение № 1 или в приложение № 2 към ЗООС, се изисква и изготвянето на самостоятелен план или програма по чл. 85, ал. 1 и 2 ЗООС) поради следните основания (мотиви):

Прилагам:

1. Документи, доказващи обявяване на инвестиционното предложение на интернет страницата на възложителя, ако има такава, и чрез средствата за масово осведомяване или по друг подходящ начин съгласно изискванията на чл. 95, ал. 1 от ЗООС.

2. Документи, удостоверяващи по реда на специален закон, нормативен или административен акт права за инициране или кандидатстване за одобряване на инвестиционно предложение.

3. Други документи по преценка на уведомятеля:

3.1. допълнителна информация (документация, поясняваща инвестиционното предложение)

- комбинираната скица на имота с местоположението на тръбния кладенец
- геодезична снимка на имота
- нотариален акт за собственост.

4. Електронен носител – 1 бр.

Желая писмото за определяне на необходимите действия да бъде издадено в електронна форма и изпратено на посочения адрес на електронна поща.

Желая да получавам електронна кореспонденция във връзка с предоставяната услуга на посочения от мен адрес на електронна поща.

Желая писмото за определяне на необходимите действия да бъде получено чрез лицензиран пощенски оператор.

Дата: 12.04.2024 год.

Уведомятел:

(П Стоянов)