

*Информация
за преценяване на необходимостта от извършване на ОВОС за
инвестиционно предложение:*

*"Крайпътен търговско-обслужващ комплекс с бензиностанция,
газостанция, зарядна станция, търговско-обслужващи и битови сгради,
бързо хранене и ТИР паркинг" в ПИ 44063.6208.514 по КК с. Лозен, район.
Панчарево, общ. Столична, обл. София, УПИ IV-37 – за обществено обслужване и
трафопост в кв. 2, по ПУП-ПРЗ на м. „АМ Тракия – м. Прогоно“, район.
Панчарево, ведно с пътна връзка към АМ „Тракия“, външни ЕЛ и ВИК връзки
за посочения обект*

декември 2022 г.

I. Информация за контакт с възложителя:

1. Име, постоянен адрес, търговско наименование и седалище:

„КОК ПРОПЪРТИС БЪЛГАРИЯ“ ООД, г.

II. Резюме на инвестиционното предложение:

1. Характеристики на инвестиционното предложение.

а) размер, засегнатата площ, параметри, мащабност, обем, производителност, обхват, оформление на инвестиционното предложение в неговата цялост;

Инвестиционно предложение е ново и представлява изграждане на: „Крайпътен търговско-обслужващ комплекс с бензиностанция, газостанция, зарядна, търговско-обслужващи и битови сгради, бързо хранене и ТИР паркинг“ в ПИ 44063.6208.514 по КК с. Лозен, район Панчарево, общ. Столична, обл. София, ведно с пътна връзка към АМ „Тракия“, външни ЕЛ и ВИК връзки за посочения обект.

ПИ 44063.6208.514 по КК с. Лозен, район Панчарево, общ. Столична, обл. София е земеделска (неурбанизирана територия) с установен начин на трайно ползване "нива" и предстои процедура по промяна в предназначение на земята по реда на ЗОЗЗ.

Имотът попада в зона с одобрен с Решение № 723 от 06.11.2014 г. и Решение № 17 от 22.01.2015 г. за очевидна фактическа грешка на Столичния общински съвет ПУП-ПРЗ и план-схеми на мрежите и съоръженията на техническата инфраструктура на квартали 1 и 2, м. „АМ Тракия – м. Проgono“, район Панчарево и за него е отреден УПИ IV-37 – за обществено обслужване и трафопост в кв. 2.

*Във връзка с процедирането на този ПУП-ПРЗ и план-схеми на мрежите и съоръженията на техническата инфраструктура е издадено **Решение № 26-00-6370/11.08.2011 г., относно преценка на необходимостта от извършване на ОВОС на РИОСВ, гр. София;***

Определени са следните показатели на застрояването:

- Плътност на застрояване - 60%;*
- Кинт = 1,2;*
- озеленени площи - 30%;*
- начин на застрояване – свободно.*

За ТК-1 е подадено Заявление за регистрация на водовземно съоръжение от подземни води с вх. № РР-12-3750 от 17.11.2022 г. до Директора на Басейнова дирекция „Дунавски район“ и е издаден Констативен протокол № 2-МК-40 от 06.12.2022 г. за извършена проверка във връзка с това Заявление на Басейнова дирекция „Дунавски район“ с решение, че БДДР ще впише

съоръжението в регистъра по чл. 118г, ал.3, т.1 от Закона за водите.

б) взаимовръзка и кумулиране с други съществуващи и/или одобрени инвестиционни предложения;

- Не се очакват кумулативни въздействия от близкостоящи утвърдени, по реда на Глава VI от ЗООС или чл. 31 от Закона за биологичното разнообразие, планове, проекти и инвестиционни предложения, съществуващи или в процес на разработване или одобряване, които в съчетание с настоящото, да окажат неблагоприятно въздействие върху околната среда.

в) използване на природни ресурси по време на строителството и експлоатацията на земните недра, почвите, водите и на биологичното разнообразие;.

Природните ресурси, които ще се използват за реализация на инвестиционното предложение са: вода, чакъл, пясък и др. инертни материали за бетон, дървен материал за кофражи, битум за асфалт;

При експлоатацията на обекта, ще се ползват водни количества за:

- питейно-битови нужди;
- технологични нужди;
- противопожарни нужди;
- за поливане;

Водоснабдяването на територията в обхвата на горесцитирания ПУП, ще става от мрежата на „Софийска вода“ АД, чрез изграждане на водопроводна мрежа за района, съгласно Писмо № ТУ-2938/11.10.2011 г. на „Софийска вода“ АД, и от съществуващ тръбен кладенец.

В ПИ 44063.6208.514 по КК с. Лозен, район Панчарево има съществуващ тръбен кладенец – ТК-1 с проходима дълбочина 70 метра, който се предвижда да се ползва за питейно-битови цели, за оросяване на зелени площи, измиване на площадки и противопожарен резерв, след провеждане на изискващите се нормативни процедури и издаване на Разрешителни от Басейнова дирекция „Дунавски район“.



Местоположение на ТК-1 в ПИ.44063.6208.514 с. Лозен, общ. Столична, обл. София (столица) по КК и КР, одобрени със Заповед РД-18-46/18.08.2011 г. на ИД на АГКК. Сателитна снимка

ТК-1 е изграден в източния край на имота и е с координати:

Координатна система БГС.2005.географски:

Latitude: 42°37'43.14383" N

Longitude: 23°28'26.56573" E

Координатна система WGS_84.географски:

Latitude: 42°37'43.14618" N

Longitude: 23°28'26.56780" E

Координатна система 1970 зона К0:

X: 4595930.955.

Y: 8510944.420

Координатна система БГС2005.кадастрални:

X: 4723458.477.

Y: 333837.475.

Координатна система БГС2005. UTM зона N35:

X: 4725607.631

Y: 210865.299.

Кота на устието на сондажа:

Височинна система:

Елипсоидна: 606.128 m

Балтийска нормална: 561.499 m

Нормална EVRS2007: 561.729 m

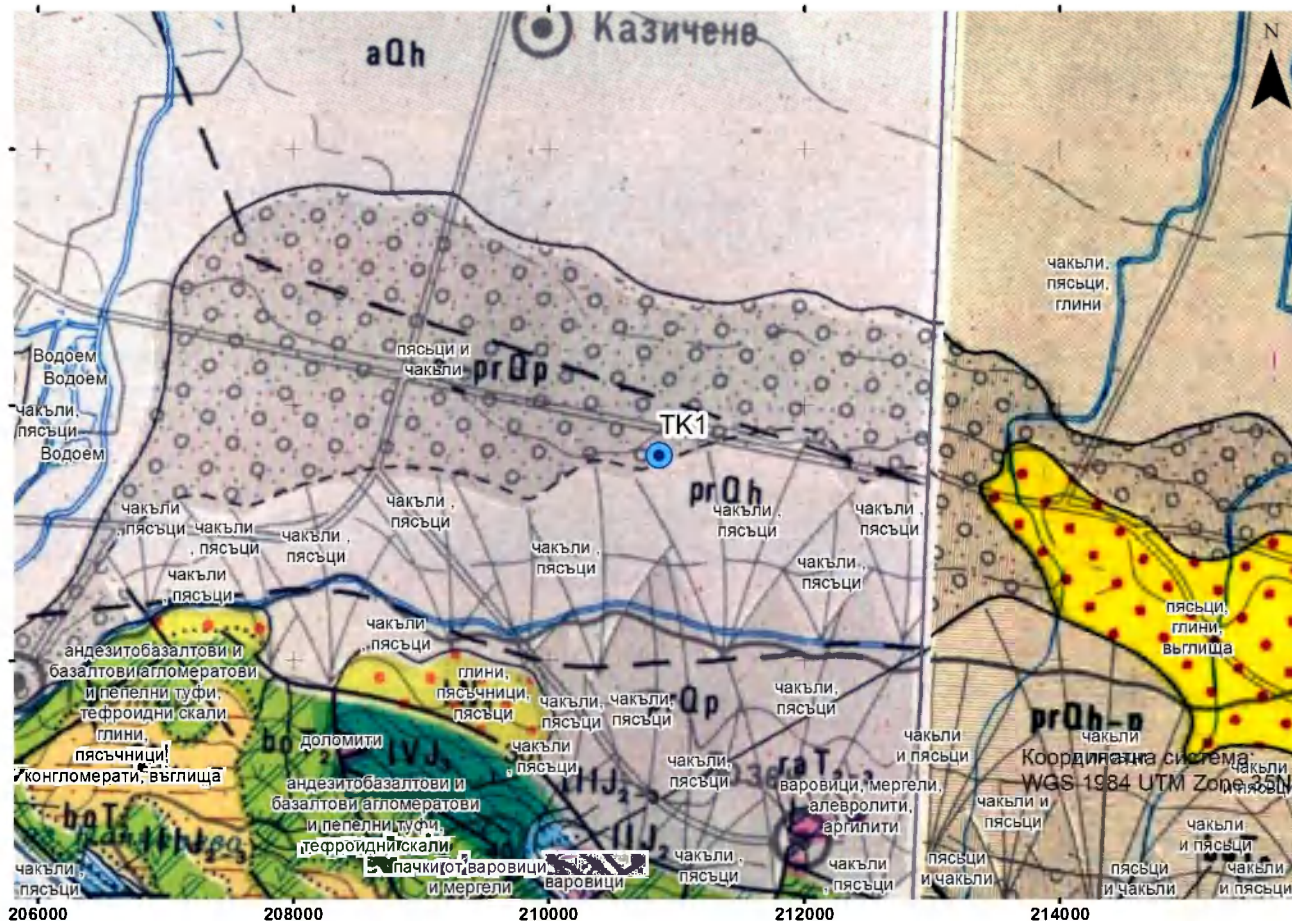
Кота на терена:

Височинна система:

Елипсоидна: 605.775 m

Балтийска нормална: 561.146 m

Нормална EVRS2007: 561.376 m



Местоположение на ТК-1 в ПИ 44063.6208.514 с. Лозен, общ. Столична, върху геоложка карта в М.1: 50000

За ТК-1 е подадено Заявление за регистрация на водовземно съоръжение от подземни води с вх. № РР-12-3750 от 17.11.2022 г. до Директора на Басейнова дирекция „Дунавски район“ и е издаден Констативен протокол № 2-МК-40 от 06.12.2022 г. за извършена проверка във връзка с това Заявление на Басейнова дирекция „Дунавски район“ с решение, че БДДР ще впише съоръжението в регистъра по чл. 118г, ал.3, т.1 от Закона за водите.

Тръбния кладенец е изпълнен през периода 01.05-05.05.2015 г. със сондажна апаратура УРБ 2,5 А по следният начин:

Сондиране с триролково длето \varnothing 349 mm до дълбочина 70,00 m и обсаждане с PVC колона \varnothing 140/6,5 R10 турско производство.

- Обсаждане с плътни тръби: 0,0-15,7 m; 63,5-67,5 m;
- Филтри в интервала 15,7-63,5 m;
- Циментация в интервала 0,00-15,00 m. Сортиран филц 3-5 mm в интервала 15,00-70,0 m;

Съоръжението разкрива следният литоложки разрез:

- от 0,00 до 2,0 m почвен слой;
- от 2,00 до 15,00 m - глина светлокафява до бежова, пъстра с пясъчливо-чакълести прослойки - prQh;
- от 15,00 до 18,00 m – едри чакъли с п-в.запълнител - prQh;
- от 18,00 до 70,00 m- чакъли с глинесто пясъчлив.запълнител- prQh;

Общо необходимо водно количество за обекта, предмет на инвестиционното предложение е до 5565,75 m³ разпределено както следва:

- водно количество до 492,7 m³ за "самостоятелно питейно-битово водоснабдяване, когато отнетата вода се ползва за питейно-битови цели";
- водно количество до 1473 m³ за "- водоснабдяване за други цели - поливане на зелени насаждения и измиване на площадки";
- водно количество до 3600 m³ за "водоснабдяване за други цели-противопожарни нужди";

Предвид нормативните изисквания необходимите за ползване годишни водни количества да бъдат дадени съгласно чл. Чл. 151. (1) от Наредба № 1 от 10 октомври 2007 г. за проучване, ползване и опазване на подземните води (изм. и доп., бр. 102 от 23.12.2016 г., в сила от 23.12.2016 г.) при изискването дебитите да се определят в литри за секунда с точност до един знак след десетичната точка, а годишният обем да се определя в кубически метри, с точност до цяло число и на база поднесената информация необходимите за ползване водни количества са преработени така:

- **Общо необходимо водно количество до 6307 m³ за "водоснабдяване за други цели-поливане на зелени площи, измиване на площадки", "водоснабдяване за други цели-противопожарни нужди" и "самостоятелно питейно-битово водоснабдяване, когато отнетата вода се ползва за питейно-битови цели";**
- ✓ **Средноденощен дебит (средногодишен) от 17 m³/d = 0,2 l/s**

Качествата на подземните води се сравняват с изискванията на стандарта регламентиран в Приложение № 1 към чл.10, ал.2, т.1 към Наредба № 1 от 10.10.2007 г. за проучване, ползване и опазване на подземните води издадена от министъра на околната среда и водите, министъра на регионалното развитие и благоустройството, министъра на здравеопазването и министъра на икономиката и енергетиката, обн., ДВ, бр. 87 от 30.10.2007 г., в сила от 30.10.2007 г., изм. и доп., бр. 2 от 8.01.2010 г., бр. 15 от 21.02.2012 г., в сила от 21.02.2012 г., бр. 28 от 19.03.2013 г., в сила от 19.03.2013 г., доп., бр. 90 от 31.10.2014 г., в сила от 31.10.2014 г., изм. и доп., бр. 102 от 23.12.2016 г., в сила от 23.12.2016 г., а тези ползвани за питейно-битови нужди с изискванията на Наредба №9/16.03.2001 г. за качествата на водата, предназначена за питейно – битови цели (ДВ.,Бр.30/2001г.).

За определяне на качествата на водите от ТК-1 изграден в ПИ 44063.6208.514 с. Лозен, общ. Столична, са ползвани актуални:

- Протокол 442-М/ 26.10.2022 г. МБА ЛАБОРАТОРИЯ МЗ НСБТФТР;
- Протокол за ПХА № 846/04.11.2022 г., ЛАБОРАТОРИЯ "АКВАТЕРАТЕСТ";
- Протокол за РА 2022/3506/ 14.11.2022 г. ЛАБОРАТОРИЯ ДИАЛ БУХОВО;

По всички изследвани показатели, подземната вода **отговаря** на изискванията на стандарта за качество регламентиран в Приложение № 1 към чл.10, ал.2, т.1 към НАРЕДБА № 1 от 10.10.2007 г. за проучване, ползване и опазване на подземните води както и на изискванията на Наредба №9/16.03.2001 г. за качествата на водата, предназначена за питейно – битови цели (ДВ., Бр.30/2001г.).

При реализацията на инвестиционното предложение се оценява, че експлоатацията на обществено-обслужващия комплекс няма да окаже значително въздействие върху качествения състав на подземните води.

Инвестиционното предложение не е пряко свързано с ползването на други природни ресурси в количества и по начин, които да водят до значителни въздействия върху околната среда.

г) генериране на отпадъци - видове, количества и начин на третиране, и отпадъчни води;

- По време на строителството – строителни отпадъци, (отломки от бетон, дървен материал, тръби, метали и други), за които ще се спазват изискванията за разделно събиране и съхранение по начин, осигуряващ последващото им повторно използване, рециклиране, оползотворяване с цел постигане на целите по чл. 32 от Закона за управление на отпадъците (ЗУО).

Рециклируемите отпадъци се предават на лица, притежаващи документ по чл. 35 на ЗУО за дейност с отпадъци R3, R4, R5. Инертните СО, които са подходящи, съгл. чл. 16 на Наредбата, за обратен насип, се подлагат на подготовка за повторна употреба и се влагат като заместващ материал на площадката, ако Строителят/Възложителят имат разрешение за дейности с отпадъци R10, или се предават на лице с документ по чл. 35 на ЗУО за дейност R10;

Нерециклируемите неопасни СО се транспортират до най-близкото депо за неопасни или инертни отпадъци, определено от Столична Община.

Опасните СО (ако се появят такива) се предават за обезвреждане на лица, притежаващи разрешение за дейности с такива видове отпадъци и/или се транспортират до най-близкото депо (за опасни или, ако са третирани подходящо, за неопасни отпадъци) или за друго обезвреждане, като се спазва Наредбата за изискванията за третиране и транспортиране на производствени и на опасни отпадъци.

- По време на експлоатацията - битовите отпадъци, които се генерират по време на експлоатацията ще се събират в стандартен контейнер за битови отпадъци и ще се извозват на депото за ТБО, ползвано от Столична Община;

- За площадките на бензиностанцията и газстанция за пропан-бутан и паркинга ще е предвидено необходимото за събиране на разливи, утаители и за обезмасляване (кало-маслозадържател).

Генерираните отпадни води ще се заустват в водоплътен изгребен резервоар с вместимост 50 м³ в рамките на имота, като тези от бензиностанцията и газстанцията ще са отведени към компактен каломаслоуловител. На този етап не се предвижда заустване на отпадните води.

Количеството на отпадните води, които се очакват е:

- От сграда – заустване в изгребен резервоар: $Q_{op} = 2,49 + 2,15 = 4,64$ l/s
- Дъждовно водно количество – отвежда се в зелените площи на обекта:
 $q_{max.сек.д.} = 200$ л/сек
- Отпадъчните води от бензиностанцията и газстанцията отведени към компактен каломаслоуловител преди заустване в изгребен резервоар: $q_{max.сек.д.} = 7,96$ л/сек

д) замърсяване и вредно въздействие; дискомфорт на околната среда;

При правилна експлоатация на обекта, не се очаква замърсяване и дискомфорт на околната среда. Дискомфорт би могъл да се прояви при неправилно и некачествено управление и третиране на генерираните в обекта отпадъци, допускане на тяхното разпиляване в околното пространство. Други случаи, в които могат да се очаква вредно влияние и дискомфорт на околната среда са аварийни ситуации, при които може да възникне пожар или взрив и да бъдат нанесени поражения извън рамките на обекта.

е) риск от големи аварии и/или бедствия, които са свързани с инвестиционното предложение;

- При нормална и правилна експлоатация на обекта, не се очаква възникване на инциденти.
- Строителството и експлоатацията на комплекса не са свързани с използването на опасни химични вещества/смеси (дейността не включва използването на взривни смеси). Единствените аварийни ситуации са свързани с авария в строителната техника по време на строителството и автомобилите, посещаващи комплекса. Тяхното въздействие ще бъде локално и ограничено във времето (само по време на работата на комплекса). При възникнало бедствено положение в района на комплекса, дейността му ще бъде преустановена до нормализиране на ситуацията и прилагането на аварийният план за предотвратяване и ликвидиране на последствията.

ж) рисковете за човешкото здраве поради неблагоприятно въздействие върху факторите на жизнената среда по смисъла на § 1, т. 12 от допълнителните разпоредби на Закона за здравето.

Основните източници на емисии на вредни вещества във въздуха по време на строителството ще бъде извършваните изкопни и насипни дейности (неорганизираните прахови емисии), използваната строителна и транспортна техника, движеща се по вътрешните площадкови пътища.

За предотвратяване и ограничаване на неорганизираните прахови емисии по време на строителството ще се прилагат съответни мерки. По време на експлоатацията на комплекса основен източник ще бъдат посетителските автомобили, автобуси и обслужващите комплекса лекотоварни автомобили.

На територията на обществено-обслужващия комплекс не се предвиждат дейности по обезвреждане или оползотворяване на отпадъци.

Шумът и вибрациите по своето хигиенно значение са на едно от първите места сред неблагоприятно действащите фактори в работната и околна среда

Шумовото натоварване на комплекса ще се формира от работа на инсталациите, движещите се автомобили и машини и нивото, формирано от трафика по автомагистрала Тракия.

При проектиране и строителство на сгради в комплекса, трябва да се имат предвид изискванията, регламентирани с НАРЕДБА № 4 от 27.12.2006 г. за ограничаване на вредния шум чрез шумоизолиране на сградите при тяхното проектиране и за правилата и нормите при изпълнението на строежите по отношение на шума, излъчван по време на строителството, Издадена от министъра на регионалното развитие и благоустройството, министъра на здравеопазването, министъра на вътрешните работи и министъра на околната среда и водите, обн., ДВ, бр. 6 от 19.01.2007 г., в сила от 20.07.2007 г.

Защитата на сгради от въздушен и ударен шум, чийто източник е в тях, се осигурява чрез правилно разполагане на помещенията спрямо източника, като:

- помещенията с нормирани нива на шум не се допуска да граничат с шумни помещения със спомагателно и обслужващо предназначение, в т.ч. трансформаторни постове, техническо оборудване (водопроводни и канализационни инсталации, вентилационни и климатични инсталации с въздушно отопление, инсталации за отпадъци, асансьори и др.);
- помещенията с еднакви функции се разполагат от двете страни на преградни стени/подове, като кухня до/над кухня;

- стените с вградени или окачени инсталации за техническо оборудване не се допуска да граничат с помещения за обитаване; в стените на тези помещения не се допуска вграждане или окачване на инсталации за техническо оборудване;
- се вземат предвид граничните стойности на показателите за шум от техническото оборудване в сградата.

Използваната техника при експлоатацията не е източник на вибрации в околната среда. В изследваната територия липсват източници на радиация и електромагнитни лъчения.

Площадката се намира на около 2 км. източно от гр. София и не оказва влияние на обекти подлежащи на здравна защита по смисъла на пар.1, т. 3:

"Обекти, подлежащи на здравна защита" са жилищните сгради, лечебните заведения, училищата, детските градини и ясли, висшите учебни заведения, спортните обекти, обектите за временно настаняване (хотели, мотели, общежития, почивни домове, ваканционни селища, къмпинги, хижи и др.), места за отдих и развлечения (плувни басейни, плажове и места за къпане, паркове и градини за отдих, вилни зони, атракционни паркове, аквапаркове и др.), както и обектите за производство на храни по § 1, т. 37 от допълнителните разпоредби на Закона за храните, стоките борси и тържищата за храни.

2. Местоположение на площадката, включително необходима площ за временни дейности по време на строителството.

- Площадката включва **ПИ. 44063.6208.514** по КК с. Лозен, район Панчарево, общ. Столична /УПИ. IV-37 – за обществено обслужване и трафопост, кв. 2 по ПУП-ПРЗ на м. „АМ Тракия – м. Прогоно“, район Панчарево и **част от ПИ. 44063.6208.487** (където ще е разположена пътната връзка за имота), по КККР на с. Лозен, Община Столична. Намира се на около 2 км. източно от гр. София.

- Не е необходима допълнителна площ за временни дейности;

3. Описание на основните процеси (по проспектни данни), капацитет, включително на съоръженията, в които се очаква да са налични опасни вещества от приложение № 3 към ЗООС.

Инвестиционното предложение включва:

• **ТЪРГОВСКО-ОБСЛУЖВАЩ ОБЕКТ:**

В обща обслужваща едноетажна сграда със застроена площ 408 м² се предвижда разполагане на:

- магазин за пакетирани храни, напитки, автоаксесоари и каси за заплащане на закупените горива и др. стоки.
- бистро и тераса.

Предвижда се обектът да бъде посещаван от около 300 души на ден. Бензиностанцията ще работи 24 часа, а персоналът ще бъде е до 5 души на смяна.

• **БЕНЗИНОСТАНЦИЯ:**

Бензиностанцията ще бъде оборудвана 5 броя многофункционални колонки за зареждане на автомобили, с двустранно обслужване, в това число:

- 2 броя смукателни петпродуктови колонки за светли автомобилни горива с двустранно обслужване за зареждане на леки автомобили с 3 типа бензин и 2 типа дизелово гориво, модел MPD „Tokheim Quantum FHR 510M Dispenser Model 5-10-5“ (FHR Five Frame & Five Columns Model 5-10-5) + (3xVR) - система за VR2 (улавяне на бензиновите пари-Vapour Recovery Stage II), всяка с максимален дебит по 40 l/min на пистолет;

- 2 броя комбинирани петпродуктова колонка: смукателна колонка за 4 типа светли автомобилни горива с двустранно обслужване за зареждане на леки автомобили с 2 типа бензин и 2 тип дизелово гориво + модул за пропан-бутан (LPG), модел MPD „Tokheim Quantum FHR 510 LPG COMBO Dispenser Model 5-10“ (FHR Five Frame & Five Columns Model 5-10-5) + (2xVR) - система за VR2 (улавяне на бензиновите пари-Vapour Recovery Stage II), всяка с максимален дебит по 40 l/min на пистолет;

- 1 брой смукателна четирипродуктова високодебитна ТИР-Дизел Мастер колонка за два типа дизелови горива, с двустранно обслужване, TIR Diesel Master модел „Tokheim Quantium FHR 510M Dispenser Model SVHSM 4-4-2" (FHR Five Frame & Two Columns Model SVHSM 4-4-2), с максимален дебит по 130 l/min на пистолет при зареждане с SFS-Diesel и V Power-Diesel, връзка към два сателита, без система за улавяне на бензиновите пари;

- 2 броя сателитни колонки за зареждане с SFS-Diesel, централно разположен пистолет за едностранно обслужване, TIR Diesel Satellite модел "QUANTIUM 510" Model MINI-SAT", "TOKHEIM", с максимален дебит 130 l/min;

- 1 брой контейнер за AdBlue V=1000 L, с колонка за зареждане на леки автомобили с максимален дебит Q=10 l/min, модел „Compact TSG AdBlue 1-2-1" (Tokheim Quantium 510M AdBlue Dispenser Model 1-2-1 with Heating, ATEX, Q=10 l/min),

както и:

- 1 брой контейнер за AdBlue V=5000 L с колонка за зареждане на камиони с максимален дебит Q=40 l/min, модел „Compact TSG AdBlue 1-2-1" (Tokheim Quantium 510M AdBlue Dispenser Model 1-2-1 with Heating, ATEX, Q=40 l/min).

Предвижда се съхраняването и продажбата на следните пет вида горива:

- два вида дизелови горива: SFS-Diesel, V Power-Diesel;
- безоловни бензини: SFS-95, V Power-95 и V Power-Racing.

Съхранението им ще бъде в 2 бр. подземно разположени хоризонтални цилиндрични резервоари за петролни продукти с двойни стени. Резервоарите и люковете им са разположени под пътната настилка в площадката на бензиностанцията, ще бъдат произведени по БДС EN 12285-1, с диаметър на основното тяло 2.50 м, в т.ч.:

- 1 брой трисекционен резервоар с общ обем $60 \text{ m}^3 = (10+25+25) \text{ m}^3$, съответно за съхранение на V Power-Racing, SFS-95 и VP-Diesel;
- 1 брой двусекционен резервоар с общ обем $60 \text{ m}^3 = (20+40) \text{ m}^3$, съответно за съхранение на V Power-95 и SFS-Diesel.

Резервоарите ще бъдат монтирани подземно, върху армирана бетонова плоча. Разстоянието между стените на два съседни резервоара ще бъде 1,0 м. Всеки резервоар ще е закотвен самостоятелно, захванат с хамути към плочата, съгласно изискванията на производителя. Групата от два резервоара ще бъде обвалована с уплътнен пясъчен насип. Над резервоарите ще се изпълни обратна засипка с уплътнен трошен камък, чрез ръчно трамбоване и уплътняване на материала на слоеве по 20 см. Над резервоарите на нивото на пътната настилка е предвидена двойно-армирана стоманобетонова плоча.

Резервоарите за различните видове горива се предвиждат с двойни стени, със стоманена обшивка. Междинното пространство на всеки резервоар ще се запълни с гликол, който е елемент от контролно-наблюдателна система за пробив на обшивките на всеки отсек от резервоара. Сензорите за отчитане на пробив във вътрешната или външната обшивка на всеки резервоар ще се свържат към контролно-наблюдателната система на фирмата Veeder Root (TLS-450 или TLS-450Plus).

Сензорите за контрол на междинното пространство на двустенни резервоари, модел „Veeder Root Dual Point Interstitial Hydrostatic Reservoir Sensor, part. # 794380-303" ще се монтират в шахтите над резервоарите в секциите за горива V Power-Racing и V Power-95. Всяка осезателна промяна в нивото на гликола в междинното пространство на резервоарите се отчита чрез светлинна и звукова сигнализация и е показател за нарушаване на целостта на външната или вътрешна обшивки на резервоара.

Доставката на горивата и зареждането на резервоарното стопанство на бензиностанцията ще се извършва със специализирани автоцистерни на "ШЕЛ-България" ЕАД.

Предвижда се максимално запълване на всяка вместимост от резервоарите до 95%. Алармена функция от препълване над 97% може да се управлява от нивомерната система, монтирана към всяка вместимост на резервоарите.

Максималната производителност на бензиноколонките за леки автомобили е по 40 л./мин, при "пълнен резервоар", а за високодебитната ТИР колонка е 130 л./мин при "пълнен резервоар".

• ГАЗСТАНЦИЯ:

- резервоар за пропан-бутан с обем V=10 м³,

- 1 бр.

- за подземен монтаж (в земята);
- помпен агрегат тип „SIHI“ 3106/7 с дебит $Q=5 \text{ m}^3/\text{h}$, - 1 бр.
 мощност $P=5,0 \text{ kW}$ - взривобезопасно изпълнение Ex;
 - Комбинирана двустранна колонка TOKHEIM Q510 LPG COMBO - 1 бр.
 - хранващ тръбопровод до колонка с работен продукт (за течна и газова фаза);
 - датчик за концентрация на пропан-бутан. - 2 бр.
 до газколонката и помпения агрегат.
 - компресор за управление на пневматиката - 1 бр.
 - спирателна и отсекателна арматура.

Количествата на съхраняваните горива няма да надвишават праговете по Приложение 3, Глава VII на ЗООС и комплексът не се класифицира като обект с „нисък“ или „висок“ рисков потенциал.

• ЗАРЯДНА СТАНЦИЯ:

Предвижда се колонка за зареждане на 4 електро-автомобила едновременно.

Разположена ще е на специално, определено за целта място извън навеса с колонките за зареждане със светли горива и пропан бутан.

• ПАРКИНГИ за:

- леки автомобили – 33 бр.
- ТИР/автобуси – 4 бр.

• ДРУГИ: Предвиждат се следните съоръжения на площадката:

- БКТП 20/0,4, 1x400kVA;
- Дизелагрегат за резервно хранване при нужда;
- противопожарни резервоари – 2 бр. х 58 м³;
- каломаслоуловител;
- изгребна яма – 50 м³;
- задържателен резервоар за дъждовни води;
- други съоръжения на техническата инфраструктура.

• вътрешни пътища, открити площадки, озеленени площи и др.

• съществуващ тръбен кладенец: ТК-1, който ще се използва за питейно-битови цели, за оросяване на зелени площи, измиване на площадки и противопожарен резерв след провеждане на изискващите се нормативни процедури и издаване на Разрешителни от Басейнова дирекция „Дунавски район“.

Обектът ще заеме цялата площ на ПИ 44063.6208.514, възлизаща на 7.147. дка.

След приключване на строителните работи ще се изпълни проект за ландшафтно оформяне на свободните площи. Ще се предвиди съответното количество растителност, което ще отговаря на процента озеленяване за съответната зона. Постигането на устройственото изискване за изграждане на озеленени площи върху поне 20 % от площта ще се реализира чрез проектиране и обособяване на цветни кътове, алпинеуми, декоративни водни площи, декоративни настилки, плочопътеки от камък, плочопътеки на тревни фуги, паркинги с пластмасови и бетонови решетъчни паркинг елементи, затревяване на зелени площи с тревни смеси и тревен чим, засаждане на декоративни вечнозелени и листопадни дървета и храсти, засаждане на цветя – едно- и многогодишни, засаждане на живи стени и плетове, създаване на декоративни дървесно-храстови групи и формации.

Определят се следните показатели на застрояването:

- Плътност на застрояване - 60%
- Кинт=1,2
- озеленени площи - 30%
- начин на застрояване – свободно.

Транспортният достъп до ПИ 44063.6208.514 ще се осъществява чрез новопроектирана пътна връзка с АМ „Тракия“, минаваща северно от имота, за която има съгласуван КТП от А„ПИ“ с изх. №94-00-5958 от 04.11.2022 г. Пътната връзка ще се разположи на част от ПИ 44063.6208.487 отреден за „второстепенна улица“, на която част ще бъде променено предназначението на земята по реда на ЗОЗЗ.

Електрозахранване: Новопредвижданите обекти в имота ще се захранват с ел. енергия от нов БКТП изграден в имота, който ще се присъедини към електроразпределителната мрежа на Електроразпределителни мрежи Запад АД.

Водоснабдяването на територията в обхвата на горещитирания ПУП ще става от мрежата на „Софийска вода“ АД, чрез изграждане на водопроводна мрежа за района, съгласно Писмо № ТУ-2938/11.10.2011 г. на „Софийска вода“ АД и от съществуващ тръбен кладенец.

В ПИ 44063.6208.514 по КК с. Лозен, район Панчарево има съществуващ тръбен кладенец – ТК-1 с проходима дълбочина 70 метра, който се предвижда да се ползва за питейно-битови цели, за оросяване на зелени площи, измиване на площадки и противопожарен резерв, след провеждане на изискващите се нормативни процедури и издаване на Разрешителни от Басейнова дирекция „Дунавски район“.

Отпадъчни води: За района, в обхвата на горещитирания ПУП, съгласно Писмо № ТУ-2938/28.04.2014 г. на „Софийска вода“ АД е предложена/предписана разделна канализационна система. Битовите отпадъчни води се насочват към ЛПСОВ, разположена в югозападната част на разглежданата територия и заустване на пречистените води в съществуващ отводнителен канал. На входа на ЛПСОВ се предвижда препомпване на отпадъчните води. Дъждовните отпадъчни води от територията е предвидено да се приемат от задържателни резервоари /в УПИ III, УПИ XVIII и УПИ V - за задържателни резервоари/ и впоследствие, от всеки резервоар да се препомпват в отводнителните канали, експлоатирани от „Напоителни системи“ ЕАД, разположени в близост до тези резервоари. На първи етап, за реализирането на инвестицията е предвидено изграждане на изгребни ями (водоплътни резервоари) за битовите отпадъчни води. Третирането на дъждовните води от имотите следва да се реши за всеки имот индивидуално в рамките на имота. Отвеждането на дъждовните води от улицата и тротоара ще се реши повърхностно.

В съответствие с описаните по-горе предписания на „Софийска вода“ АД, за настоящото инвестиционно предложение е прието заустването на битовите отпадъчни води да става във водоплътен изгребен резервоар с вместимост 50 м³, разположен подземно, в рамките на имота. Дъждовните води, след преминаване през каломаслоуловител, ще се насочват към задържателен резервоар и система от попивни блокчета в рамките на имота.

Предвиждат се обичайните изкопни работи за фундиране на сградата и за подземните резервоари - не се предвиждат взривни работи. Строителните работи ще се извършат през периода 2023 - 2024 г.;

Строителството и експлоатацията на комплекса не са свързани с използването на опасни химични вещества/смеси (дейността не включва използването на взривни смеси). Единствените аварийни ситуации са свързани с авария в строителната техника по време на строителството и автомобилите, посещаващи комплекса. Тяхното въздействие ще бъде локално и ограничено във времето (само по време на работата на комплекса). При възникнало бедствено положение в района на комплекса, дейността му ще бъде преустановена до нормализиране на ситуацията и прилагането на аварийният план за предотвратяване и ликвидиране на последствията.

Експлоатацията на комплекса е свързана само със следните големи аварии и/или бедствия:

- Природно бедствие „Наводнение“ – наводняването на части от комплекса, което може да доведе до невъзможност за нормалното му функциониране.
- Природно бедствие „Заметресение“ – създаване на опасност носещата конструкция на сградата и живота на гостите на комплекса.
- Разливи вследствие на повреда в хидравличните и/или други системи, използващи масла и/или нефтопродукти. Ще бъдат замърсени почвата и/или подземни води;

За предотвратяване на аварийни ситуации и действия при природни действия ще бъде изготвен и съгласуван с компетентните органи. Аварийен план за площадката на комплекса. Опасността от големи аварии се крие във възможностите за възникване на пожари и взривове при аварийно изтичане на съхраняваните вещества/горива в резултат на грешки при експлоатацията на складовите и транспортни съоръжения, при разрушаване на съоръжения поради корозия, терористични актове и природни бедствия, при което може да се причини вреда на хора, техника, материални обекти и на околна среда.

На територията на общественно-обслужващия комплекс не съществуват условия за възникване на голяма авария съгласно критериите за докладване на голяма авария по Приложение 5 на ЗООС.

Обществено-обслужващият комплекс не се класифицира като обект с висок или нисък рисков потенциал. Количествата на съхраняваните опасни вещества не надвишават заложените в Приложение 3, Глава VII на ЗООС.

За случаи на евентуално възникнали аварийни ситуации ще са осигурени необходимите организационни и превантивни мерки срещу недопускане замърсяване и/или негативно въздействие върху околната среда, като:

- При проектиране на комплекса – спазване на необходимите от отстояния, съобразно категориите на отделните обекти, съгласно изискванията нормативната уредба;
- съхранение на ОХВ в закрити складови помещения, осигурени с хидроизолация и водонепропусклив под;
- осигуряване на адсорбиращи материали – за контрол върху разливи и почистване;
- изграждане на площадкова канализация с каломаслоуловител за района на бензиностанцията и газстанцията, която при евентуална авария с разлив на ОХВ в откритото пространство ще отвежда замърсените води за пречистване;
- полагане на бетонна и/или асфалтова настилка на откритите площи, която ще предотврати замърсяване на почви или води вследствие на разлив. Разливът ще се насочи към площадковата канализация;
- в случаи на гасене на пожари – насочване на пожарните води към канализацията за замърсени води;
- съхранение на ОХВ съобразно Информационните листи за безопасност;
- обучение на персонала за работа с ОХВ;
- ежедневни инструктажи;
- изготвяне на аварийен план.

4. Схема на нова или промяна на съществуваща пътна инфраструктура.

Транспортният достъп до ПИ 44063.6208.514 ще се осъществява чрез новопроектирана пътна връзка с АМ „Тракия“, минаваща северно от имота, за която има съгласуван КТП от А„ПИ“ с изх. №94-00-5958 от 04.11.2022 г. Пътната връзка ще се разположи на част от ПИ 44063.6208.487 отреден за „второстепенна улица“, на която част ще бъде променено предназначението на земята по реда на ЗОЗЗ.

5. Програма за дейностите, включително за строителство, експлоатация и фазите на закриване, възстановяване и последващо използване.

Периодът на изграждане се предвижда да бъде 2023 г. - 2024 г., а срокът на експлоатация – неограничен.

Строителните дейности ще са в следната последователност:

Първи етап.

- Изземване и оползотворяване на хумусния слой (който ще се запази и използва при озеленяване на обекта) след приключване на строителните работи.
- Изграждане на инженерната инфраструктура на обекта: площадков водопровод и ел. захранване, пътна връзка;
- Изграждане на трафопост;

Втори етап.

- Изграждане на бензиностанция, газстанция и зарядна станция;
- Изграждане на Търговски обслужващ обект със заведение за хранене и други обекти за търговия;

- Изграждане на вътрешни пътища и открити площадки с трайна настилка, озеленяване и друго благоустрояване на имота;

След приключване на разрешената дейност, инвеститорът ще почисти площадката от отпадъци, които могат да доведат до замърсяване на околната среда. За строителните отпадъци ще се спазват изискванията за разделно събиране и съхранение по начин, осигуряващ последващото им повторно използване, рециклиране, оползотворяване с цел постигане на целите по чл. 32 от Закона за управление на отпадъците (ЗУО).

При нормално функциониране на обекта, не се предвижда неговото закриване.

6. Предлагани методи за строителство.

- монолитно строителство;
- изкопните работи ще бъдат извършени 10% ръчно и 90% механизирано;

7. Доказване на необходимостта от инвестиционното предложение.

Необходимостта от инвестиционното предложение е продиктувана от:

- Наличие на имоти с излаз на Автомагистрала „Тракия“;
- Наличие на нагласа и квалифицирани умения в областта на обслужващата дейност;
- Утвърждаване на позиции в обществено-обслужващия сектор, акумулиране на средства и т.н.;
- Създаване на допълнителна трудова заетост;
- С реализирането на обекта се осигуряват условия за отдых и обслужване на пътуващите по автомагистрала "Тракия".

Дейността ще се извършва в пълно съответствие с нормативните изисквания за околна и работна среда.

8. План, карти и снимки, показващи границите на инвестиционното предложение, даващи информация за физическите, природните и антропогенните характеристики, както и за разположените в близост елементи от Националната екологична мрежа и най-близко разположените обекти, подлежащи на здравна защита, и отстоянията до тях.

- Представени са скици на имотите;
- Инвестиционното предложение не попада в границите на защитени зони от Националната екологична мрежа на Натура 2000 и в границите защитени територии по смисъла на Закона за защитените територии.
- Възложителят няма информация в имота да има обекти, подлежащи на здравна защита и обекти на културното наследство.

9. Съществуващо земеползване по границите на площадката или трасето на инвестиционното предложение.

В обхвата на площадката са:

- ПИ 44063.6208.514 по КК с. Лозен - земеделска територия, с установен начин на трайно ползване "нива" и предстои процедура по промяна в предназначение на земята по реда на ЗОЗЗ.
- Част от ПИ 44063.6208.487 по КК с. Лозен - земеделска територия, с установен начин на трайно ползване "за второстепенна улица", на която част ще се промени предназначението на земята по реда на ЗОЗЗ.

Имотът граничат от юг, запад и изток с други имоти с начин на трайно ползване – ниви, а от север с ПИ 44063.6208.487 по КК с. Лозен - "за второстепенна улица".

10. Чувствителни територии, в т.ч. чувствителни зони, уязвими зони, защитени зони, санитарно-охранителни зони около водоизточниците и съоръженията за

питейно-битово водоснабдяване и около водоизточниците на минерални води, използвани за лечебни, профилактични, питейни и хигиенни нужди и др.; Национална екологична мрежа.

Инвестиционно предложение не попада в чувствителни зони, уязвими зони, защитени зони, санитарно-охранителни зони около водоизточниците и съоръженията за питейно-битово водоснабдяване и около водоизточниците на минерални води, използвани за лечебни, профилактични, питейни и хигиенни нужди и др.

Инвестиционното предложение не попада в границите на защитени зони от Националната екологична мрежа на Натура 2000 и в границите защитени територии по смисъла на Закона за защитените територии.

Площадката от настоящото инвестиционно намерение е с малка площ и усвояването на територията не предполага промяна в условията за запазване на естественото състояние на природните местообитания и местообитанията на видове, включително и на естествените за тези местообитания видов състав, характерни видове и условия на средата. Функционирането на обекта няма да доведе до намаляване числеността на популациите и не се очаква отделяне на природните местообитания.

11. Други дейности, свързани с инвестиционното предложение (например добив на строителни материали, нов водопровод, добив или пренасяне на енергия, жилищно строителство).

- *предвижда се изграждане на нов водопровод за захранване на обектите предмет на инвестиционното намерение.*
- *не се предвиждат други дейности извън упоменатите до тук.*

12. Необходимост от други разрешителни, свързани с инвестиционното предложение.

- *Съгласуване с "Електроразпределителни мрежи Запад АД.";*
- *Съгласуване със „Софийска вода“ АД;*
- *Здравно заключение на РЗИ;*
- *Разрешение за строеж;*
- *Други.*

III. Местоположение на инвестиционното предложение, което може да окаже отрицателно въздействие върху нестабилните екологични характеристики на географските райони, поради което тези характеристики трябва да се вземат под внимание, и по-конкретно:

1. съществуващо и одобрено земеползване;
2. мочурища, крайречни области, речни устия;
3. крайбрежни зони и морска околна среда;
4. планински и горски райони;
5. защитени със закон територии;
6. засегнати елементи от Националната екологична мрежа;
7. ландшафт и обекти с историческа, културна или археологическа стойност;
8. територии и/или зони и обекти със специфичен санитарен статут или подлежащи на здравна защита.

Местоположението на инвестиционното предложение не попада в изброените по-горе географски райони и не оказва отрицателно въздействие върху нестабилни екологични характеристики.

IV. Тип и характеристики на потенциалното въздействие върху околната среда, като се вземат предвид вероятните значителни последици за околната среда вследствие на реализацията на инвестиционното предложение:

1. Въздействие върху населението и човешкото здраве, материалните активи, културното наследство, въздуха, водата, почвата, земните недра, ландшафта, климата, биологичното разнообразие и неговите елементи и защитените територии.

- *Обектът няма да бъде източник на вредни емисии във въздуха, водите и почвите;*
- *Шумовите емисии ще са незначителни – по време на изграждане на обекта;*
- *Въздействие върху хората, здравето им, флората и фауната – не се очаква;*
- *Въздействие върху качеството на водите – няма предпоставки за такова - генерираните отпадни води ще се събират в херметичен изгребен резервоар в рамките на имота с общ обем 50 куб. м., който ще се чисти редовно и отпадъците ще се извозват за пречистване, за което Възложителят ще има сключени договори за отвеждане и пречистване на отпадъчни води;*
- *При строителните (изкопните) работи се извършва почистване на хумуса и оползотворяването му в рамките на имота.*
- *Въздействие върху качеството на въздуха – не се очаква;*
- *Източници на неорганизираните емисии се явяват строителните машини по време на строителство на обектите, но те ще са незначителни и кратковременни.*
- *Източници от организираните емисии – не се очакват, тъй като се предвижда за нуждите на обекта да се използва електрическа енергия;*
- *Проектният обект няма да бъде източник на емисии на замърсители в атмосферния въздух на района, поради което въздействието може да се оцени като незначително.*
- *Въздействие на шума и вибрациите – източници на шум и вибрации с периодично действие ще бъдат строителните и транспортни машини по време на строителството. При реализирането на застрояването шумовата характеристика на района няма да се промени тъй като обекта се намира непосредствено до пътната артерия – автомагистрала „Тракия“. За ограничаване на шумовото натоварване се предвижда озеленяване на част от територията на имота, което ще се реализира като затревяване, зацветяване и залесяване дървета.*

Въздействие върху ландшафта, историческите и културните паметници и взаимовръзката между тях.

- *Не се очаква нарушение на ландшафта вследствие изграждането на обекта - не се очакват големи изкопни и насипни работи, а предвиденото застрояване е с малка височина (до 10 м).*
- *Имотът не попада в защитени територии за опазване на културното наследство;*
- *Не се очаква неблагоприятно въздействие върху хората и тяхното здраве, след реализиране на инвестиционното предложение;*

2. Въздействие върху елементи от Националната екологична мрежа, включително на разположените в близост до инвестиционното предложение.

Не се очаква отрицателно въздействие върху елементи от Националната екологична мрежа. Разгледаното инвестиционно предложение не попада в границите на защитени зони от Националната екологична мрежа на Натура 2000 и в границите защитени територии по смисъла на Закона за защитените територии.

3. Очакваните последици, произтичащи от уязвимостта на инвестиционното предложение от риск от големи аварии и/или бедствия.

Строителството и експлоатацията на комплекса не са свързани с използването на опасни химични вещества/смеси. (дейността не включва използването на взривни смеси). Единствените аварийни ситуации са свързани с авария в строителната техника по време на строителството и автомобилите, посещаващи комплекса. Тяхното въздействие ще бъде локално и ограничено във времето (само по време на работата на комплекса). При възникнало бедствено положение в района на комплекса, дейността му ще бъде преустановена до нормализиране на ситуацията и прилагането на аварийният план за предотвратяване и ликвидиране на последствията.

4. Вид и естество на въздействието (пряко, непряко, вторично, кумулативно, краткотрайно, средно- и дълготрайно, постоянно и временно, положително и отрицателно).

- *Въздействието на обекта може да се определи като непряко.*
- *Кумулативни и комбинирани въздействия не се очакват.*

5. Степен и пространствен обхват на въздействието - географски район; засегнато население; населени места (наименование, вид - град, село, курортно селище, брой на населението, което е вероятно да бъде засегнато, и др.).

Местоположението на площадката е ПИ 44063.6208.514 по КК с. Лозен, район Панчарево, общ. Столична. Отстоянието до столицата София е около 2 км.

Подари характера на инвестиционното предложение на се очаква да бъде засегнато местното население.

6. Вероятност, интензивност, комплексност на въздействието.

Вероятността от поява на негативно въздействие върху компонентите на околната среда от изграждането и дейността на обекта се определя като незначително.

Потенциалните въздействия за фазите за реализация и експлоатация са без значим характер и в локален мащаб.

7. Очакваното настъпване, продължителността, честотата и обратимостта на въздействието.

- *Въздействието е краткотрайно относно периода на изграждане на обекта и относително продължително относно периода на експлоатация и е обратимо. Очакваното настъпване е края на 2023 г.*

8. Комбинирането с въздействия на други съществуващи и/или одобрени инвестиционни предложения.

- *Не се очаква комбиниране с въздействия от близкостоящи утвърдени, по реда на Глава VI от ЗООС или чл. 31 от Закона за биологичното разнообразие, планове, проекти и инвестиционни предложения, съществуващи или в процес на разработване или одобряване, които в съчетание с настоящото, да окажат неблагоприятно въздействие върху околната среда.*

9. Възможността за ефективно намаляване на въздействията.

- *почистване на хумуса и оползотворяването му в рамките на имота.*
- *Дейностите по отпадъците са съобразени с нормативните изисквания. Ще бъдат изпълнени изискванията за селективно разделяне на отпадъците, образувани по време на строително-монтажните работи, с цел осигуряване на последващото им оползотворяване, включително рециклиране и постигане на съответните количествени цели за оползотворяване и рециклиране.*
- *Организирано третиране на отпадъчните води;*
- *Изграждане и експлоатация на обекта съобразно с мерките за безопасност;*

Експлоатирането на обекта в съответствие с приложимото законодателство, няма да оказва отрицателно въздействие върху околната среда.

10. Трансграничен характер на въздействието.

Не се предполага поява и разпространение на такова.

11. Мерки, които е необходимо да се включат в инвестиционното предложение, свързани с избягване, предотвратяване, намаляване или компенсиране на предполагаемите значителни отрицателни въздействия върху околната среда и човешкото здраве.

Основен здравен проблем при изграждането и експлоатацията на комплекса остава шумовото натоварване и замърсяването с общ прах, фини прахови частици и токсични газове. Степента на очакваното неблагоприятно въздействие върху населението е незначителна. Тя се определя от значителното отстояние на населените места. Не се очаква трансгранично въздействие, тъй като няма опасност от далечен пренос на замърсителите.

Желателно е при разглеждането на отделните марки за намаляване на отрицателните последици при експлоатацията на комплекса да се детайлизират като:

- Мерки за ограничаване на вредни въздействия по време на строителството
- Мерки за отстраняване на нарушения в околната среда, в резултат на реализираното строителство.
- Мерки за ограничаване на вредни въздействия по време на експлоатацията – мерки за ограничаване замърсяването на въздуха, на шума и вибрациите, за опазване на човешкото здраве, на местообитанията и на животинския свят.

Конкретни мерки за ограничаване на вредното въздействие на замърсителите на атмосферния въздух и шума от инсталациите, машините и съоръженията по време на експлоатация на различните подобекти в комплекса:

- Бензиностанцията е потенциален източник на неорганизираните емисии на летливи органични съединения. Същата ще бъде проектирана и изградена в съответствие с изискванията на Наредба №16 за „ограничаване емисиите на летливи органични съединения при съхранение, товарене или разтоварване и превоз на бензини“ (ДВ, бр. 75/24.08.1999 г., посл. изм. ДВ, бр.45/14.06.2016 г.). Тя ще бъде оборудвана със системи, съответстващи на Етап I на УБП (улавяне и връщане на бензиновите пари в мобилната цистерна по време на зареждане на подземните резервоари за съхраняване на бензини) и Етап II на УБП (улавяне и обратно връщане на бензинови пари при зареждането на леките автомобили от бензиноколонки). Връщането на газовата фаза-бензинови пари обратно в подземните резервоари на бензиностанцията става, чрез подземна тръбопроводна система от полиетиленови тръби тип (KPS KP-63C с диаметър ф63 mm).
- На местната вентилация над кухненските съоръжения да бъдат монтирани филтри за улавяне на мазнините и миризмите получени от приготвянето на храната.
- Изхвърлянето на въздуха от местната вентилация да бъде високо над билото на сградата.
- При проектиране на топлинните, вентилационни и климатични инсталации ще да се спазват изискванията на Наредба № 15 от 28.07.2005 г. за технически правила и нормативи за проектиране, изграждане и експлоатация на обектите и съоръженията за производство, пренос и разпределение на топлинна енергия, издадена от министъра на регионалното развитие и благоустройството и министъра на енергетиката и енергийните ресурси, обн., ДВ, бр. 68 от 19.08.2005 г., попр., бр. 78 от 30.09.2005 г., изм., бр. 20 от 7.03.2006 г.
- Чилърите на централната климатична инсталация да бъдат монтирани на шумо и виброизолиращи фундаменти и ако е наложително да се изградят шумоизолиращи прегради или бъдат поставени в шумоизолиращи кубове.
- Вентилаторите и компресорите да бъдат избрани с най-ниска шумова характеристика.
- По фасадите на сградите подлежащи на здравна защита да не се закачат компресори и други съоръжения предизвикващи вибрации, предавани по конструкцията на сградата.
- МПС обслужващи подобектите в комплекса да не извършват дейност през нощта.

След въвеждане на обекта в експлоатация да се сключи Договор със Служба по трудова медицина. Такъв Договор трябва да има сключен и изпълнителя на строителството на комплекса.

При реализацията на обекта и нормалната му експлоатация няма обективни причини, които да доведат до аварии, произшествия или катастрофи.

Необходимо е да се разработи и утвърди аварийен за действие.

- *Предвижданите мерки включват и почистване на хумуса и оползотворяването му в рамките на имота.*
- *Дейностите по отпадъците са съобразени с нормативните изисквания. Ще бъдат изпълнени изискванията за селективно разделяне на отпадъците, образувани по време на строително-монтажните работи, с цел осигуряване на последващото им оползотворяване, включително рециклиране и постигане на съответните количествени цели за оползотворяване и рециклиране.*
- *Организирано третиране на отпадъчните води;*
- *Изграждане и експлоатация на обекта съобразно с мерките за безопасност;*
- *Експлоатирането на обекта в съответствие с приложимото законодателство, няма да оказва отрицателно въздействие върху околната среда.*

V. Обществен интерес към инвестиционното предложение.

За инвестиционното предложение е направена и поставена на северната граница на ПИ 44063.6208.514 по КК с. Лозен, район Панчарево от към АМ „Тракия“ обява за инвестиционното предложение.

Приложение: снимки на обявата.

С уважение: инж. М. Михайлов - управител