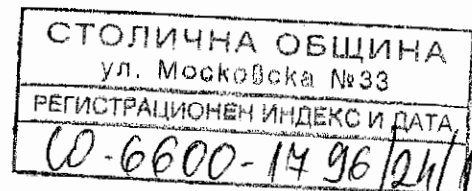
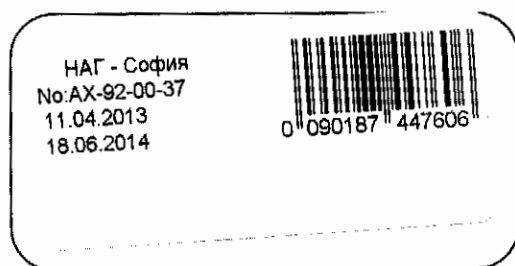


СТОЛИЧНА ОБЩИНА



НАПРАВЛЕНИЕ
„АРХИТЕКТУРА И
ГРАДОУСТРОЙСТВО”



ДО

ПРЕДСЕДАТЕЛЯ НА СТОЛИЧНИЯ
ОБЩИНСКИ СЪВЕТ

2014

ОТНОСНО: Допълнение на Доклад № 6600-1796/1/09.05.2013 г. за приемане на проект на Наредба за преместваемите обекти, за рекламните, информационните и монументално-декоративните елементи и за рекламната дейност на територията на Столична община

Уважаеми г-н Герджиков,

При разглеждане на проекта на Наредба за преместваемите обекти, за рекламните, информационните и монументално-декоративните елементи и за рекламната дейност на територията на Столична община в Постоянната комисия по финанси и бюджет на Столичния общински съвет се установи, че в мое писмо изх. № АХ-92-00-37/28.03.2014 г. е допусната грешка при номерацията и подреждането на предложените текстови промени. Така т. II.2. следва да бъде съответно т. II.3., а текстът в кавичките след нея следва да бъде към нова т. II.2. със следния текст:

„2. Член 30, ал. 2 добива следната редакция:“

Точки II.3. и II.4. от писмото стават съответно II.4. и II.5.

След проведени срещи с кметове на райони, считам за необходимо да предложа на Столичния общински съвет следните промени в проекта за Наредба за преместваемите обекти, за рекламните, информационните и монументално-декоративните елементи и за рекламната дейност на територията на Столична община:

ментално-декоративните елементи и за рекламната дейност на територията на Столична община:

§ 1. В чл. 2, ал. 1 думите „детски и спортни площадки“ се заличават.

§ 2. В чл. 21, ал. 2, т. 2 след думата „размери“ се поставя запетая и се добавя изразът „типа и функцията“.

§ 3. В чл. 32 се правят следните промени:

1. В ал. 6, т. 2 изброяването „т. 1, 2, 3 и 6“ се заменя с „т. 1, 2 и 3“;

2. В ал. 7 думата „обекта“ се заменя с „елемента“;

3. В ал. 11 изразът „реда на Закона за общинската собственост, на Закона за концесиите или на Закона за публично-частното партньорство“ се заменя с „предвидения в закона ред“.

§ 4. В чл. 33, ал. 7 след думата „светлина“ се добавя изразът „в рамките на площта, определена в разрешението за ползване на място“.

§ 5. В чл. 37, ал. 1 изразът „реда на Закона за обществените поръчки или на Закона за публично-частното партньорство“ се заменя с „предвидения в закона ред“.

§ 6. В чл. 46, ал. 2, 3 и 4 навсякъде след думата „покриви“ се добавя изразът „и калкани“.

§ 7. В чл. 47, ал. 2, т. 1 преди думата „козирки“ се добавя „стени“.

§ 8. В чл. 48 се правят следните промени:

1. В ал. 4 думата „одобрение“ се замества с израза „одобряване на проект и разрешение“, а след думата „обекти“ се поставя запетая и се добавя изразът „както и за фирмени надписи, поставени върху витрини, независимо от площта им“.

2. Създава се нова ал. 6 със следния текст:

„(6) Фирмените надписи се изписват задължително на български език и могат да бъдат дублирани и на друг език.“

§ 9. В чл. 67, ал. 2 след думата „реклама“ се добавя изразът „по начин, пречатващ свободното преминаване“.

§ 10. В чл. 71, ал. 4 числото „0,70“ се заменя с числото „2,00“.

§ 11. В чл. 80, ал. 2 числото „80“ се заменя с числото „79“.

§ 12. В чл. 84, 86, 87, 88, 89, 90, 91, 92, 93 и 94 навсякъде преди думата „юридически“ се поставя изразът „еднолични търговци и“.

§ 13. В § 1 т. 3-13 се преномерират съответно на т. 2-12.

§ 14. В § 8, т. 1 от Преходните и заключителните разпоредби изброяването „т. 5, 6, 7 и 8“ се заменя с „т. 6, 7, 8 и 9“ и съответно се променя номерацията на предложените по-долу точки.

§ 15. В Приложение № 1 т. 3.5. изразът „се поставят“ след думата „формат“ се заличава.

§ 16. В Приложение № 4 се правят следните изменение и допълнения:

1. Създава се нова т. 1.3.5. със следния текст:
„1.3.5. Проект по част „Геодезия” – трасировъчен план, представен и в *.dwg формат и разработен в обхват мин. 50 м във всички посоки.“
2. В забележката към т. 5. след „т. 5.1.1.“ се добавя „и т. 5.3.3.“.
3. В т. 8.2. изразът „Камарата на архитектите в България и Камарата на инженерите в инвестиционното проектиране“ се заменя с „и на Закона за камарите на архитектите и на инженерите в инвестиционното проектиране“.

Прилагам проект на Наредбата за преместваемите обекти, за рекламните, информационните и монументално-декоративните елементи и за рекламната дейност на територията на Столична община с корекции, съгласно по-горе.

ГЛАВЕН АРХИТЕКТ
НА СТОЛИЧНА ОБЩИНА

д-р. Петър Диков



БМ



СТОЛИЧНА ОБЩИНА СТОЛИЧЕН ОБЩИНСКИ СЪВЕТ

1000 София, ул. Московска № 33, Тел. 93 77 591, Факс 98 70 855, e-mail: info@sofiacouncil.bg, http://www.sofiacouncil.bg

ПРОЕКТ

РЕШЕНИЕ № ...

на Столичния общински съвет
от година

За: Приемане на Наредба за преместваемите обекти, за рекламните, информационните и монументално-декоративните елементи и за рекламната дейност на територията на Столична община

Мотиви: Приемането на нова Наредба за преместваемите обекти, за рекламните, информационните и монументално-декоративните елементи и за рекламната дейност на територията на Столична община и отмяната на сега действаща наредба със същото наименование ще повлияе положително върху стабилността на обществените отношения, свързани с поставянето и премахването на преместваеми обекти и на рекламни елементи, както и на осъществяването на рекламната дейност на територията на Столична община.

Наредбата урежда начина за поставяне на някои нови видове обекти и елементи като съоръжения за достъпна среда за хора с увреждания, зарядни колонки за електрически превозни средства, съоръжения към обществени телефонни апарати, празнична украса и др. Усъвършенствана е терминологичната база.

Текстовете са хармонизирани с останалата нормативна уредба на Столичния общински съвет. Изменят се и допълват Наредбата за организацията на движението на територията на Столична община, Наредбата за реда и условията за извършване на търговска дейност на територията на Столична община и Наредбата за определяне и администриране на местни такси и цени на услуги, предоставяни от Столична община.

Разграничени са преместваемите обекти от обектите, които се разрешават по реда на Наредбата за реда и условията за извършване на търговска дейност на територията на Столична община, в която е предвиден и ред за премахване на тези обекти.

Проектът на наредбата е съобщен по предвидения в закона ред като са обсъдени направените писмени забележки и предложения по текста и е проведено обсъждане със заинтересуваните лица и организации.

Приемането на наредбата не изисква допълнителни средства от общинския бюджет в сравнение с предходната наредба, уреждаща същите обществени отношения. При действието на наредбата не се очакват различни финансови резултати.

Правото на Европейския съюз не съдържа регламентация за поставянето и премахването на обекти и елементи. Наредбата отговаря на действащото законодателство на Република България и е в съответствие с целите на закона, посочени в чл. 1, ал. 1 от ЗУТ.

Правно основание: чл. 21, ал. 2 от Закона за местното самоуправление и местната администрация, чл. 56, ал. 2 и чл. 57, ал. 1 от Закона за устройство на територията, чл. 79 от Административнопроцесуалния кодекс

СТОЛИЧНИЯТ ОБЩИНСКИ СЪВЕТ

РЕШИ:

1. Приема Наредба за преместваемите обекти, за рекламните, информационните и монументално-декоративните елементи и за рекламната дейност на територията на Столична община, както следва:



НАРЕДБА

ЗА ПРЕМЕСТВАЕМИТЕ ОБЕКТИ, ЗА РЕКЛАМНИТЕ, ИНФОРМАЦИОННИТЕ И МОНУМЕНТАЛНО- ДЕКОРАТИВНИТЕ ЕЛЕМЕНТИ И ЗА РЕКЛАМНАТА ДЕЙ- НОСТ НА ТЕРИТОРИЯТА НА СТОЛИЧНА ОБЩИНА

Глава първа ОБЩИ ПОЛОЖЕНИЯ

Чл. 1. (1) Тази наредба урежда обществените отношения, свързани с условията и реда за поставяне, регистриране и премахване на преместваеми обекти и на рекламни, информационни и монументално-декоративни елементи и с осъществяване на рекламна дейност на територията на Столична община.

(2) Тази наредба не урежда обществени отношения, свързани с осъществяване на рекламна дейност посредством електронни медии и печатни издания.

(3) Тази наредба има за цел да осигури спазването на устройствените и строителните правила за безопасност на преместваемите обекти и на рекламните, информационните и монументално-декоративните елементи и осъществяването на рекламната дейност по начин, който да допринася за формиране на благоприятна жизнена среда и добър естетически облик на населените места в Столична община.

Чл. 2. (1) Разпоредбите на тази наредба се прилагат и за поставянето на преместваеми обекти и на рекламни, информационни и монументално-декоративни елементи към временни открити паркинги, пазари за сергийна търговия и други подобни открити обекти, разрешени по реда на наредбата по чл. 55 от Закона за устройство на територията.

(2) Разпоредбите на тази наредба се прилагат и за поставянето на съоръжения по Наредба № V-12-707 от 15 ноември 2013 г. за условията и реда за устройството, безопасността и техническите изисквания към съоръженията, поставяни в увеселителните обекти.

Чл. 3. (1) Разрешения за поставяне на преместваеми обекти, рекламни, информационни и монументално-декоративни елементи и елементи на градско обзавеждане се издават въз основа на схеми за поставяне върху имоти – собственост на държавата или на общината, и въз основа на скица с указан начин на поставяне върху имоти – собственост на други лица.



(2) Схемите за поставяне по ал. 1 се публикуват на интернет страницата на направление „Архитектура и градоустройство“ на Столична община sofia-agk.com.

Чл. 4. Техническите правила за поставяне на преместваеми обекти, рекламни и информационни елементи и елементи на градско обзавеждане са определени в Приложение № 1.

Чл. 5. С тази наредба на територията на Столична община се определят зони с ограничителен режим за поставяне на преместваеми обекти и на рекламни елементи, подробно описани и представени графично в Приложение № 2.

Глава втора

ПРЕМЕСТВАЕМИ ОБЕКТИ, РЕКЛАМНИ ЕЛЕМЕНТИ И ЕЛЕМЕНТИ НА ГРАДСКО ОБЗАВЕЖДАНЕ

Раздел I

Видове преместваеми обекти, рекламни елементи и елементи на градско обзавеждане

Чл. 6. Преместваемите обекти, рекламните и информационните елементи и елементите на градско обзавеждане са с типови проекти (общински или корпоративни) или с индивидуални проекти.

Чл. 7. Типовите проекти се утвърждават със заповед от главния архитект на общината, след приемането им от Общинския експертен съвет по устройство на територията.

Чл. 8. (1) Изработването на общински типови проекти се възлага по реда на Закона за обществените поръчки.

(2) Общинските типови проекти са общинска собственост, съхраняват се в направление „Архитектура и градоустройство“ на Столична община и се предоставят при поискване на всеки желаещ срещу заплащане на направените административни разходи за подготовка на заверено копие.

Чл. 9. (1) Всеки може да предлага на главния архитект на Столична община да утвърди корпоративен типов проект.

(2) Корпоративния типов проект е собственост на лицето, което го е изработило или е възложило изработването му.

(3) В случай, че общината придобие собствеността върху корпоративен типов проект, с акта на придобиването му той става общински типов проект и за него се прилага чл. 8, ал. 2 и чл. 12.

Чл. 10. (1) По типов проект се поставят:



1. павилионите върху тротоари, площади и други общински терени, попадащи в улична регулация;
2. откритите щандове и маси за търговия върху общински имоти;
3. рекламните елементи върху общински имоти;
4. обектите и елементите на спирките на масовия градски транспорт;
5. фирмените информационно-указателни табели и временните информационни елементи;
6. обществените информационни елементи;
7. съоръженията на обществените телефонни апарати (стойки, шлемове, кабинки и др.).

(2) Елементите по ал. 1, т. 6 се поставят само по общински типов проект.

(3) По изключение, със схемите за поставяне могат да се предвиждат върху общински имоти места за поставяне на обекти и елементи по ал. 1, т. 1 и 3 по индивидуален проект. В тези случаи със схемата за поставяне се определя размера на мястото и максималния пространствен обем на обекта или елемента. Индивидуализирането на обекта или елемента и отдаването на местата под наем за поставянето му се извършва чрез конкурс по реда на Наредбата за условията и реда за провеждане на търгове и конкурси на Столична община, като за участници в конкурсната комисия се канят представители на Министерството на културата, на Съюза на архитектите в България и на Съюза на българските художници.

Чл. 11. Самостоятелните рекламни елементи по типов проект не могат да имат рекламна площ по-голяма от 60 м² едностранно.

Чл. 12. (1) Всеки може да изработи обект или елемент въз основа на общински типов проект.

(2) Комисия, назначена от главния архитект на общината, проверява съответствието на прототипа с утвърдения типов проект. Председателят на комисията издава на лицето, изработило прототипа, удостоверение за съответствието с утвърдения типов проект и за годността на обекта или елемента да бъде използван според предназначението му.

(3) Разрешение за поставяне на обекти или елементи по типов проект може да се издава само за обекти или елементи, изработени от лице, притежаващо удостоверение по ал. 2 за тях.



(4) Отклонения от утвърдения типов проект за преместваем обект се допускат само във вътрешното оборудване и инсталации с оглед възможната различна търговска функция на обекта.

(5) Разпоредбите на ал. 2, 3 и 4 се прилагат и за обектите и елементите по корпоративен типов проект.

Чл. 13. Обекти и елементи, за които не са утвърдени типови проекти, са с индивидуални проекти.

Раздел II.

Изисквания към преместваемите обекти, към рекламните елементи и към елементите на градско обзавеждане

Чл. 14. Всички обекти и елементи трябва:

1. да отговарят на нормите за безопасност;
2. да се поддържат в добро състояние;
3. да не нарушават условията на обитаване;
4. да не затрудняват достъпността и проходимостта на градската среда;
5. да не застрашават безопасността на движение по улиците;
6. да съответстват на утвърдените прототипи, когато са по типови проекти;
7. да не препятстват нормалното ползване на сгради, съоръжения на техническата инфраструктура, както и на други обекти или елементи;
8. да са поставени така, че да се осигурява най-малко 2,00 м. свободна ширина на тротоара за преминаване на пешеходци, освен в предвидените с тази наредба случаи.

Чл. 15. Преместваемите обекти трябва:

1. да не са поставени върху части от входове на сгради или в непосредствена близост до тях, както и в подколонни пространства към тротоарите;
2. да не служат за експониране на стоки от всякакъв характер извън обема на обекта или не по определения с проектната документация начин;
3. да съответстват на изискванията на Наредба № V-12-707 от 15 ноември 2013 г. за условията и реда за устройството, безопасността и техническите изисквания към съоръженията, поставяни в увеселителните обекти.

Чл. 16. Рекламните елементи трябва:



1. да не се поставят върху елементи от системата за регулиране на движението или по начин, възпрепятстващ тяхното възприятие;
2. да не се поставят върху скулптурни паметници и др. елементи на декоративната пластика, както и във визуалния обсег на възприятието им;
3. да не се поставят върху сгради на представителните институции на държавната и общинска власт;
4. да не се поставят върху фасади на сгради, освен върху калканни стени;
5. да не се поставят върху ажурни огради, освен ако това е предвидено по реда на чл. 48, ал. 2 от Закона за устройство на територията;
6. да не се поставят върху стени на гробищни паркове, както и в самите такива;
7. да не излизат извън границите на поземления имот, в който са поставени;
8. да не закриват елементи от архитектурния вид на сградите;
9. да са ажурни в случаите на покривна реклама;
10. да не се поставят върху транспортно-комуникационните съоръжения и техните предпазни огради по начин, нарушаващ изискванията за безопасност, препятстващ достъпа до тях или създаващ затруднения за нормалната им експлоатация;
11. да не се поставят върху дървета;
12. да не се поставят върху терени от зелената система на Столична община;
13. да не се поставят върху стълбове на електропреносната и електроразпределителната мрежа;
14. да не се поставят в терени на съществуващи детски заведения и училища.

Чл. 17. Всеки собственик или ползвател на преместваем обект или на рекламен елемент е длъжен да постави на видно място върху обекта името, адреса и телефона си, номера и датата на издаденото разрешение за поставяне.

Раздел III. Схеми за поставяне, скици с указан начин на поставяне

Чл. 18. Схемите за поставяне на преместваеми обекти, рекламни елементи и елементи на градско обзавеждане определят пространственото им разположение, техният вид, тип, размер и функция.

Чл. 19. (1) Схемите за поставяне се одобряват от главния архитект на Столична община по реда на Глава пета Раздел II от Административно-процесуалния



кодекс след приемането им от Общинския експертен съвет по устройство на територията.

(2) Схемите за поставяне се одобряват от съответния компетентен орган заедно с подробния устройствен план, когато по закон са неразделна част от него.

(3) Проектите на схеми за поставяне се одобряват след съгласуване:

1. за държавните имоти – със съответната централна администрация, на която е предоставен имотът, а в останалите случаи – с областния управител;

2. с дружествата доставчици на вода, енергия и електронни съобщения, с държавните контролни и съгласувателни институции, както и със съответните структурни звена на Столична община – в зависимост от обхвата на съответната схема и вида на предвидените с нея обекти или елементи;

3. с Министерството на културата при условията и по реда на Закона за културното наследство, когато се засягат недвижими имоти – културни ценности.

(4) Изменения в схемите за поставяне се правят по реда на създаването им.

(5) Схемите за поставяне във II-ра зона, преди одобряването им, се разглеждат и приемат от Столичния общински съвет.

Чл. 20. Изработването на схеми за поставяне се възлага по реда на Закона за обществените поръчки.

Чл. 21. (1) Схемите за поставяне се изработват върху копие от приложен регулационен план или върху скица по чл. 16, ал. 3 от Закона за кадастъра и имотния регистър с данни от надземната и подземна инфраструктура.

(2) Схемите за поставяне съдържат:

1. обща част – показваща местоположението и вида на обекта или елемента;

2. подробна част – показваща точните размери, типа и функцията на отделните обекти или елементи и отстоянията им към ограничители в публичните градски пространства.

(3) Към схемите за поставяне на преместваеми обекти се съставя таблица с данни за всеки обект, определени в Приложение № 3.

(4) Проектът на схема за поставяне се подписва от главния проектант – лице с пълна проектантска правоспособност. Текстовите материали към проекта на схемата се подписват от главния проектант и от членовете на авторския колектив.



Чл. 22. (1) Схемите за поставяне на съоръжения за достъпна среда по чл. 184, ал. 2 от Закона за устройство на територията за осигуряване на достъпен вход до сгради се одобряват индивидуално за всяка конкретна сграда по искане на един или на няколко от собствениците в сградата.

(2) Схемите за поставяне на съоръжения по ал. 1 могат да предвиждат с до 0,5 м. по-малко свободна ширина на тротоара за преминаване на пешеходци от тази по чл. 14, т. 8.

Чл. 23. (1) Скицата с указан начин на поставяне на преместваем обект или на рекламен елемент определя пространственото му разположение в поземления имот и неговия вид, тип, размер и функция.

(2) Проектът на скица с указан начин на поставяне се изработва върху приложен план за регулация, което се удостоверява със скица по § 4, ал. 1, т. 1 от Преходните и заключителни разпоредби на Закона за кадастъра и имотния регистър или със скица по чл. 16, ал. 3 от Закона за кадастъра и имотния регистър. При изработване на проекта на скица с указан начин на поставяне се съобразява наличната надземна и подземна инфраструктура.

(3) Разстоянията на преместваемите обекти до сгради и до регулационни и имотни граници се определят със скицата по ал. 1 съобразно правилата за строежи по Закона за устройство на територията и Наредба № 7 за правила и нормативи за устройство на отделните видове територии и устройствени зони.

(4) Функцията на преместваемите обекти се съобразява с допустимото предназначение на поземлените имоти съгласно Приложението към чл. 3, ал. 2 от Закона за устройството и застрояването на Столична община.

(5) Проектът на скица с указан начин на поставяне се съгласува по реда на чл. 19, ал. 3.

(6) Проектът на скица с указан начин на поставяне се подписва от проектант с пълна проектантска правоспособност и от заявителя.

(7) Скицата с указан начин на поставяне по ал. 1 се издава от главния архитект на общината, когато имотът се намира в I-ва, II-ра, III-та, IV-та и V-та зона, а в VII-ма зона – от главния архитект на съответния район.

Раздел IV.

Поставяне на преместваеми обекти и на рекламни елементи

Чл. 24. (1) Поставяне на преместваеми обекти и на рекламни елементи се извършва въз основа на разрешение за поставяне.

(2) Разрешение за поставяне се издава на:

1. собственика на имота;
2. лице, притежаващо договор за наем или с друг вид договор със собственика на имота, предоставящ право на временно ползване върху заетата площ от обекта или елемента;
3. лице, притежаващо изрично писмено съгласие от собственика на имота за поставяне на обекта или на елемента.

(3) Предоставянето на общински имоти или на части от тях за поставяне на преместваеми обекти на лица в неравностойно положение по смисъла на Закона за защита от дискриминация се урежда с отделна наредба.

Чл. 25. (1) Разрешение за поставяне на съоръжения за достъпна среда по чл. 184, ал. 1 от Закона за устройство на територията в съсобствен имот или в обща част на сграда етажна собственост може да се издаде на един или няколко от собствениците без съгласието на останалите съсобственици в имота, съответно на останалите собственици на самостоятелни обекти в етажната собственост.

(2) Разрешение за поставяне на съоръжение за достъпна среда за осигуряване на достъпен вход до сгради по чл. 184, ал. 2 от Закона за устройство на територията се издава на един или на няколко от собствениците на сградата, без да се сключва договор за наем с общината.

(3) Мотивиран отказ за издаване на разрешение за поставяне по ал. 1 и 2 може да се постанови само във връзка с неспазване на норми за безопасност, включително тези по ал. 4.

(4) Съоръженията за достъпна среда следва да отговарят на изискванията на Наредба № 4 от 01 юли 2009 г. за проектиране, изпълнение и поддържане на строежите в съответствие с изискванията за достъпна среда за населението, включително за хора с увреждания.

Чл. 26. Разрешение за поставяне в I-ва, II-ра, III-та, IV-та, V-та и VI-та зона се издава от главния архитект на Столична община, а в VII-ма зона – от главния архитект на съответния район.

Чл. 27. (1) Не се издава разрешение за поставяне на обект или елемент на лице, което има:

1. неприключено административно-наказателно производство за нарушение на разпоредбите на тази наредба;



2. приключено производство по т. 1, но наложената глоба или санкция не е заплатена;

3. неприключено административно производство по чл. 57а от Закона за устройство на територията за премахване на поставен или държан от него обект или елемент на територията на Столична община;

4. непогасени задължения към общината по наемни договори за други обекти или елементи.

(2) Не се издава разрешение за поставяне на преместваем обект или на рекламен елемент в имот – частна собственост, в който има поставен обект или елемент, за който е започнато, но не е приключило производство по чл. 57а от Закона за устройство на територията за премахването му.

(3) Не се издава разрешение за поставяне на преместваем обект или на рекламен елемент в имот – частна собственост, в който има строеж, за който е установено по предвидения в закона ред, че е незаконен.

Чл. 28. (1) За издаване на разрешение за поставяне на преместваем обект или на рекламен елемент по индивидуален проект се представят следните документи:

1. заявление-образец;

2. проектна документация и/или сертификати за безопасност на конструкцията;

3. доказателства за наличие на обстоятелствата по чл. 24, ал. 2;

4. съгласуване с дружествата доставчици на вода, енергия и електронни съобщения специализираните контролни и съгласувателни органи в зависимост от вида, местоположението и предназначението на преместваемия обект.

(2) Проектната документация по чл. 28, ал. 1, т. 2 съдържа:

1. архитектурна част;

2. дизайнерска част;

3. инженерна част.

(3) Обемът и съдържанието на проектната документация по ал. 2 е подробно описана в Приложение № 4.

(4) Всички части на проектната документация се подписват от лица с проектантска правоспособност и от заявителя.



(5) Когато искането е за поставяне на обект или елемент с типов проект, произведен от производител с удостоверение по чл. 12, ал. 2, се изисква само проектна документация относно временните външни връзки с мрежите на техническата инфраструктура.

Чл. 29. Към проектната документация на преместваеми обекти с гъвкаво покритие на пътуващи циркове, увеселителни заведения, спортни съоръжения и др. във всички случаи се изисква конструктивно становище и съгласуване с органите по пожарна и аварийна безопасност.

Чл. 30. (1) Разрешение за поставяне на преместваеми обекти и на рекламни елементи се издава за срока на договора със собственика на имота или за срока на даденото съгласие от собственика на имота, но за не повече от десет години.

(2) Когато се засягат имоти, които с действащ подробен устройствен план са предвидени за нужди по чл. 21, ал. 1 от Закона за общинската собственост и реализацията на мероприятиято е предстояща, срокът на разрешенията за поставяне е до влизане в сила на акта за отчуждаване, но не по-дълъг от срока по ал. 1.

(3) Разрешенията за поставяне на съоръжения по чл. 184, ал. 1 или 2 от Закона за устройство на територията се издават без определен срок.

(4) В случай на предсрочно прекратяване на договора по ал. 1, срокът на разрешението за поставяне се счита за изтекъл и обектите или елементите се премахват по реда на ал. 8.

(5) В случай на удължаване срока на договора или на съгласието по ал. 1 автоматично се удължава и срокът на издаденото разрешение за поставяне, но за не повече от максимално допустимото по ал. 1.

(6) Действието на разрешението за поставяне се прекратява от деня на влизане в сила на заповедта по чл. 25, ал. 2 от Закона за общинската собственост за отчуждаване на имота, върху който е поставен обекта или елемента.

(7) Собственикът на преместваемия обект или на рекламния елемент е длъжен за своя сметка да го премахне в седемдневен срок от датата на изтичане на срока на разрешението за поставяне и да възстанови терена в предишния му вид.

(8) В случай, че задълженията по ал. 7 не са изпълнени в срок, лицето се наказва по реда на Глава осма и се пристъпва към принудително премахване на преместваемия обект или на рекламния елемент.



Раздел V.

Поставяне на елементи на градско обзавеждане

Чл. 31. (1) Разрешение за поставяне на елементи на градско обзавеждане се изисква само в посочените в тази наредба случаи.

(2) Разрешението за поставяне на елементи на градско обзавеждане може да бъде и за група елементи на градското обзавеждане.

(3) За издаване на разрешението за поставяне на елементи на градско обзавеждане не се събират такси.

Чл. 32. (1) Обектите и елементите на спирките на масовия градски транспорт се поставят въз основа на разрешение за поставяне. Разрешението за поставяне е едно за всички обекти и елементи в обхвата на спирката на масовия градски транспорт на Столична община.

(2) Обектите и елементите по ал. 3 се поставят в обхвата на спирката на масовия градски транспорт, определен с чл. 32 от Наредбата за организация на движението на територията на Столична община.

(3) В обхвата на спирката на масовия градски транспорт могат да се поставят само следните елементи и/или обекти:

1. спирков знак с информационно табло за нуждите на обществения транспорт;

2. кошче за отпадъци;

3. спирков навес с маршрутна карта и пейка;

4. павилион за продажба на превозни документи, преса и дребни пакетирани стоки;

5. съоръжение за автоматична продажба на превозни документи и издаване и зареждане на карти за транспорта на електронен носител;

6. рекламен елемент.

(4) Рекламният елемент в обхвата на спирките на масовия градски транспорт е част от спирковия навес и/или от павилиона за продажба на превозни документи, преса и дребни пакетирани стоки.

(5) В обхвата на крайните спирки на линиите на масовия градски транспорт може да се поставя и павилион за обслужване на персонала на дружеството-превозвач.



(6) Спирките на масовия градски транспорт, с оглед поставените в обхвата им елементи и/или обекти, са три типа:

1. I-ви тип – съдържа елементите по ал. 3, т. 1 и 2;
2. II-ри тип – съдържа елементите по ал. 3, т. 1, 2 и 3;
3. III-ти тип – съдържа елементите по ал. 3, т. 1, 2, 3, 4, 5 и 7.

(7) Всички типове по ал. 6 могат да съдържат елемента по ал. 3, т. 6.

(8) При наличие на разделителен остров спирковият знак с информационно табло за нуждите на масовия градски транспорт и кошче за отпадъци се поставят на острова, а спирковите навеси се поставят на прилежащия тротоар на спирката.

(9) Въз основа на схемата на спирките на масовия градски транспорт на Столична община главният архитект на Столична община със заповед определя типа на всяка спирка.

(10) Обектите и елементите в обхвата на спирките на масовия градски транспорт са общинска собственост.

(11) Обектите и елементите на спирките на масовия градски транспорт могат да се предоставят на трети лица за осъществяване на търговска и/или на рекламна дейност по предвидения в закона ред.

Чл. 33. (1) Поставяне на съоръжения – открити щандове, апарати, грилове, хладилни витрини, маси за консумация на открито, шендери и др. подобни, върху общински имоти се извършва срещу заплащане на такса за ползване по чл. 72 от Закона за местните данъци и такси.

(2) Съоръженията по ал. 1 могат да се поставят към съществуващи търговски обекти в непосредствена близост до тях за обслужване на дейността им или самостоятелно.

(3) Самостоятелни съоръжения по ал. 1 върху общински имоти могат да се поставят само сезонно или акционно.

(4) Съоръженията по ал. 1 и 3 се поставят въз основа на схема, одобрена от главния архитект на Столична община с изключение на VI-та зона, за която схемата се одобрява от Столичния общински съвет на основание чл. 62, ал. 9 от Закона за устройство на територията.

(5) Съоръженията по ал. 1 към съществуващи търговски обекти не могат да се поставят по начин, който да пречат на дейността на други търговски обекти в близост или достъпа до тях.

(6) Съоръженията по ал. 1 се поставят върху имоти общинска собственост въз основа на разрешение за ползване на място, издадено по реда на Наредбата за условията и реда за извършване на търговска дейност на територията на Столична община.

(7) Към съоръженията по ал. 1 могат безвъзмездно да се поставят слънцезащитни съоръжения (чадъри, тенти и др.) доколкото е необходимо за защита от пряка слънчева светлина в рамките на площта, определена в разрешението за ползване на място.

Чл. 34. (1) Съоръженията на обществените телефонни апарати (стойки, шлемове, кабинни и др.), се поставят от предприятията, предоставящи електронни съобщителни услуги въз основа на схема за поставяне и на разрешение за поставяне.

(2) Забранява се ползването по какъвто и да било начин на съоръженията по ал. 1 за извършване на рекламна дейност.

(3) Не представлява рекламна дейност изписването на името и/или поставянето на логото на съответното предприятие, предоставящо електронни съобщителни услуги, върху съоръженията по ал. 1, както и изписване на телефонните номера, свързването с които предприятието е длъжно да предоставя безплатно по закон.

Чл. 35. (1) Зарядните колонки за електрически превозни средства се поставят в общински имоти въз основа на изрично писмено съгласие на кмета на съответния район, схема за поставяне и разрешение за поставяне.

(2) Собственикът на зарядната колонка осигурява за своя сметка необходимите паркоместа за зарежданите автомобили.

(3) Съгласието по ал. 1 е със срок не по-дълъг от пет години.

Раздел VI.

Поставяне на празнична украса

Чл. 36. Тази наредба урежда обществените отношения свързани с условията и реда за поставяне, експлоатация и премахване на празнична украса върху общински имоти и съоръжения в архитектурно-пространствената рамка на улици от първостепенната улична мрежа, прилежащи пешеходни зони и алеи, върху стълбовете на контактната мрежа на градския транспорт и на уличното осветление, както и в терени и самостоятелни имоти на зелената система.

Чл. 37. (1) Поставянето, експлоатацията и премахването на празнична украса върху общински имоти и съоръжения се възлага от Столична община по предвидения в закона ред.

(2) Поставянето, експлоатацията и премахването на празнична украса по ал. 1 се организира и контролира от дирекция „Култура“.

Чл. 38. (1) Празничната украса може да се поставя по повод национални и местни празници и чествания.

(2) Празничната украса може да бъде:

1. свободно стоящи елементи на празнична украса;
2. елементи към стълбовете на контактната мрежа на градския транспорт и на уличното осветление;
3. елементи към фасади на сгради.

(3) Празничната украса може да се поставя преди и по време на събитието и се премахва в срок до 7 дни след приключване на събитието.

(5) Срокът, за който може да бъде поставяна празнична украса е до 45 дни.

Чл. 39. (1) Главният архитект на Столична община одобрява схема за поставяне на празнична украса в случаите по чл. 36.

(2) За поставяне на празничната украса в случаите по чл. 36, се издава разрешение за поставяне.

(3) Разрешения за поставяне на елементи на празнична украса се издават от главния архитект на Столична община в I-ва, II-ра и VI-та зона, а в останалите случаи – от главния архитект на съответния район.

Чл. 40. Лицето, което е поставило празнична украса, отговаря за безопасната ѝ експлоатация.

Чл. 41. (1) В терени и самостоятелни имоти на зелената система на Столична община празничната украса се поставя при спазване на изискванията за опазване на растителността по Наредбата за реда за изграждане, поддържане и опазване на зелената система на Столична община.

(2) При поставяне на празнична украса в паркове и градини се съобразява съвместимостта на украсата с парковата среда, което се преценява от Общинския експертен съвет по устройство на територията.



(3) Проектите и визуализациите за поставяне на празнична украса в терени и самостоятелни имоти на зелената система на Столична община, се съгласуват от дирекция „Зелена система“.

(4) При поставяне на празнична украса в терени и самостоятелни имоти на зелената система на Столична община се допуска захранване с електричество на украсата с напрежение до 36 V.

(5) Поставянето и премахването на празнична украса в терени и самостоятелни имоти на зелената система на Столична община се извършва в присъствието на правоспособен специалист от дирекция „Зелена система“ или на представител от районната администрация.

(6) Преди издаване на разрешение за поставяне на празнична украса в терени и самостоятелни имоти на зелената система на Столична община, лицето желаещо да постави украсата внася по сметка на Столична община депозит в размер, определен от дирекция „Зелена система“, за възстановяване на евентуални щети, нанесени при монтажа, демонтажа и/или експлоатацията ѝ.

Чл. 42. (1) Причинените щети върху елементите на зелената система на Столична община и стълбовете от контактната мрежа на градския транспорт и на уличното осветление при поставянето, експлоатацията и/или премахването на празничната украса са за сметка на лицето по чл. 40.

(2) Щетите по ал. 1 се установяват с акт на служителите на Столичния инспекторат и/или лицата по чл. 223 от Закона за устройство на територията в присъствието на служители на „Столичен електротранспорт“ ЕАД, на „Улично осветление“ ЕАД или на дирекция „Зелена система“.

(3) Щетите се отстраняват от лицето по чл. 40 в срок, указан от лицето, издадо разрешението за поставяне. В случай, че то не отстрани щетите, те се отстраняват от Столична община за сметка на депозита по чл. 41, ал. 6. Ако стойността на щетите надвишава стойността на депозита, Столична община изисква от лицето по чл. 40 заплащането на разликата между двете стойности въз основа на съставените при отстраняване на щетите протоколи и счетоводни документи.

(4) Депозитът по чл. 41, ал. 6, съответно остатъкът от него, се освобождава в полза на лицето по чл. 40 след констатиране на липсата на щети или на отстраняването им.

(5) Не се издава разрешение за поставяне на празнична украса на лице, причинило щети на зелената система на Столична община по повод поставяне на празнична украса.



Чл. 43. Забранява се при поставяне на празнична украса да се кастри и премахва дървесна растителност.

Чл. 44. (1) Допуска се чрез процедурата и договорите по чл. 37, ал. 1 да се предвиди в рамките на отделните елементи на празничната украса да се интегрират надпис, шрифт, лого, дизайн, цвят и др., които са отличителни за определен корпоративен имидж, само ако са адекватно адаптирани към съответната празнична кампания, което се преценява от Общинския експертен съвет по устройство на територията.

(2) Размерът на елементите на корпоративния имидж по ал. 1 не може да надвишава 10 % от общия размер на всеки отделен елемент на празничната украса

(3) Забранява се:

1. самостоятелното поставяне на елементи на корпоративен имидж (лого, емблема, цвят) като част от елемент на празничната украса;

2. представянето и/или включването в празничната украса на реклама на отделни продукти – изображения, обемни фигури и/или снимки и др.;

3. закрепването на празнична украса и кабели, захранващи същата към напречниците, конзоли и други елементи, поддържащи контактната мрежа на градския електротранспорт;

4. монтирането на празнична украса на стълбове със съвместно окачване на тролейбусна и трамвайна контактна мрежа, прекъсвачни кутии на захранващи кабели, светофарни уредби, кръстовища и анкерни стълбове, както и стълбове, на които са монтирани елементи от системата за регулиране на движението и системи за видеонаблюдение;

5. монтирането на празнична украса и прокарването на захранващи кабели на анкерни стълбове, в които има монтирани тежести за компенсирана контактна мрежа на градския електротранспорт;

6. монтирането на празнична украса върху съоръжения на инженерната инфраструктура или в сервитутната им зона по начин, нарушаващ изискванията за безопасност, препятстващ достъпа до тях или създаващ затруднение за нормалната им експлоатация;

7. монтиране на празнична украса върху скулптурни паметници и други елементи на декоративната пластика, както и непосредствено във визуалния обсег на възприятието им;

8. Закриването с празнична украса на други елементи на градската среда.

Чл. 45. Техническите изисквания за поставяне и експлоатация на празничната украса са посочени в Приложение № 5.

Раздел VII.

Ограничения за поставяне на преместваеми обекти, на рекламни елементи и на елементи на градско обзавеждане

Чл. 46. (1) В I-ва зона се забранява:

1. поставяне на преместваеми обекти, на самостоятелни съоръжения по чл. 33 и на рекламни елементи, с изключение на рекламни елементи по покриви на сгради и в обхвата на спирките на масовия градски транспорт;
2. ползването за реклама на слънцезащитни съоръжения към съоръженията по чл. 33.

(2) Във II-ра зона се забранява поставяне на:

1. преместваеми обекти с площ над $6,50 \text{ m}^2$;
2. увеселителни преместваеми обекти;
3. рекламни елементи с едностранна рекламна площ над 4 m^2 , с изключение на рекламни елементи по покриви и калкани на сгради.

(3) В III-та зона се забранява поставяне на:

1. преместваеми обекти с площ над 9 m^2 ;
2. рекламни елементи с едностранна рекламна площ над 9 m^2 , с изключение на рекламни елементи по покриви и калкани на сгради.

(4) В IV-та зона се забранява:

1. поставяне на увеселителни преместваеми обекти;
2. поставяне на рекламни елементи с едностранна рекламна площ над 12 m^2 , с изключение на рекламни елементи по покриви и калкани на сгради.

(5) В V-та зона се забранява поставянето на увеселителни преместваеми обекти.

(6) В VI-та зона се допуска поставянето на преместваеми обекти само въз основа на схема, одобрена по реда на чл. 62, ал. 9 от Закона за устройство на територията и съобразена с ограниченията на чл. 12, т. 3 и т. 4 от Закона за устройството и застрояването на Столична община.

(7) Забранява се поставянето на преместваеми обекти с площ над $6,50 \text{ m}^2$ в устройствени зони по т. 4, 5, 6, 7 и 8 от Приложението към чл. 3, ал. 2 от За-



кона за устройството и застрояването на Столична община, както и в имоти в зона от Група устройствени зони за общественно-обслужващи дейности по Приложението към чл. 3, ал. 2 от Закона за устройството и застрояването на Столична община, отредени с подробен устройствен план за нужди на образованието.

Глава трета

ИНФОРМАЦИОННИ ЕЛЕМЕНТИ

Раздел I.

Фирмени надписи

Чл. 47. (1) Фирмените надписи са информационни елементи, съдържащи само наименованието, търговската марка и/или дейността на лице в конкретен обект, които се поставят върху недвижимия имот, в който се намира седалището или дейността на лицето, както и върху преместваеми обекти, в които се извършва дейността на лицето.

(2) Фирмените надписи могат да бъдат поставяни:

1. върху стени, козирки, навеси и маркизи към партерните части на сградите непосредствено принадлежащи към обекта, чиято функция обозначават;
2. по фасадите или на покривите на нежилищни сгради, когато функцията, която обозначават се осъществява в повече от $\frac{3}{4}$ от площта на сградата;
3. върху преместваеми обекти.

(3) Когато фирменият надпис е поставен върху козирки, навеси и маркизи на партерни помещения, той не може да ги надвишава с повече от 1 м., както и да закрива отвори по фасадата на сградата.

(4) Когато фирменият надпис се издава от фасадата на сградата, на която е поставен, неговият най-отдалечен край не може да бъде на повече от 1,50 м. от фасадата, а когато е поставен на височина под 2,50 м. от нивото на терена, не може да се издава от фасадата на сградата повече от 0,15 м.

(5) Забранява се изграждане на допълнителни конструкции (навеси и козирки) с цел поставяне на фирмени надписи, както и поставянето им на всякакви места различни от описаните в ал. 2.

Чл. 48. (1) Фирмените надписи се одобряват с инвестиционния проект за изграждане или преустройство на обекта, който обозначават, от компетентния за това орган.

(2) В случаите, когато поставянето на фирмени надписи не е свързано с изграждане, поставяне или преустройство на даден обект, проектът на фирмения



надпис се одобрява от главния архитект на съответния район, който издава разрешение за поставяне.

(3) Проектите за фирмени надписи и/или визуализациите към тях обхващат фасадата на цялата сграда, а при свързано застрояване – и контактната зона със съседните сгради.

(4) Не се изисква одобряване на проект и разрешение за поставяне на фирмени надписи с размер до 0,25 м², когато същите са поставени на нивото на партера и успоредно на стената или върху преместваеми обекти, както и за фирмени надписи, поставени върху витрини, независимо от площта им.

(5) Фирмени надписи с размер над 0,25 м² върху преместваеми обекти с типов проект се допускат с разрешение на органа, компетентен да издаде разрешението за поставяне за съответния обект.

(6) Фирмените надписи се изписват задължително на български език и могат да бъдат дублирани и на друг език.

Чл. 49. (1) Отговорни за редовността на фирмените надписи по смисъла на тази наредба са ползвателите на обектите, за които са предназначени.

(2) Фирмените надписи следва да бъдат свалени от ползващото ги лице в 3-дневен срок от прекратяването на съответната дейност на обекта.

Чл. 50. Забранява се ползването на фасадите на търговските обекти, извън витрините и одобрените с инвестиционния проект места за поставяне на фирмени надписи.

Раздел II.

Фирмени информационно-указателни табели.

Чл. 51. (1) Фирмените информационно-указателни табели обозначават определени обекти или дейности или упътват към местоположението им.

(2) Фирмената информационно-указателна табела може да съдържа информация за местонахождението на обекта и/или вида на дейността. Фирмената информационно-указателна табела не може да служи за излъчване на рекламни послания.

(3) Фирмени информационно-указателни табели се поставят върху имоти – общинска собственост, въз основа на разрешение за ползване на място, издадено по реда на Наредбата за условията и реда за извършване на търговска дейност на територията на Столична община.

(4) За поставяне на фирмени информационно-указателни табели върху общински имоти се заплаща такса за ползване по Наредбата за определяне и

администриране на местни такси и цени на услуги, предоставяни от Столична община.

(5) Забранява се поставянето на фирмени информационно-указателни табели:

1. в I-ва и VI-та зона;
2. върху стълбове с елементи от системата за регулиране на движението (пътни знаци, светофари и др.);
3. върху стълбове от контактната мрежа на градския транспорт и уличното осветление, върху които е разрешено поставянето на друг рекламен или информационен елемент;
4. върху дървета.

Чл. 52. (1) Всяко юридическо или физическо лице има право да разположи върху имоти общинска собственост до шест броя фирмени информационно-указателни табели, свързани с един негов обект или дейност.

(2) На една улица (булевард) могат да се поставят не повече от две фирмени информационно-указателни табели за един обект или дейност – по една за всяка посока на движение.

Чл. 53. (1) Фирмена информационно-указателна табела може да се поставя върху общински имоти или сгради, за да обозначи факта на изграждане и/или поддържане на общински публични озеленени площи, инфраструктура или сгради от трети лица безвъзмездно в полза на общината въз основа на договор.

(2) Поставянето на фирмена информационно-указателна табела в случаите по ал. 1 се разрешава със заповед от кмета на Столична община.

(3) Площта на фирмената информационно-указателна табела по ал. 1 не може да надвишава 1,00 м² едностранно.

(4) За един обект по ал. 1 може да се поставя една фирмена информационно-указателна табела.

(5) Фирмената информационно-указателна табела по ал. 1 не може да съдържа повече информация от указаната в ал. 1.

(6) Забранява се върху изграденото, поставените обекти или елементи, въз основа на договора по ал. 1 да се поставят обозначителни знаци и друга реклама.



Раздел III.

Фирмени тотеди

Чл. 54. (1) Фирменият тотем представлява индивидуален информационен монументално-декоративен елемент, обозначаващ местонахождението на обект.

(2) Фирменият тотем може да се постави само в непосредствена близост до обозначения обект – в границите на урегулирания поземлен имот, в който се намира.

(3) По изключение може да се разреши от компетентния орган по ал. 5 фирменият тотем да се постави и извън урегулирания поземлен имот за обекта, който обозначава, когато спазването на правилото по ал. 2 е фактически невъзможно и поставянето му не влошава изискванията за достъпност.

(4) Поставянето на фирмен тотем може да бъде предвидено с инвестиционния проект за изграждане на обекта и да се допусне с общото разрешение за строеж, както и с отделно разрешение за поставяне.

(5) Разрешението за поставяне на фирмен тотем се издава от главния архитект, компетентен да одобри инвестиционния проект и да издаде разрешение за строеж за обекта, чието местоположение се обозначава с тотема.

(6) Забранява се поставянето на фирмени тотеди в I-ва, II-ра и VI-та зона.

(7) За един обект може да се постави само един фирмен тотем.

(8) Когато фирменият тотем е поставен върху общински имот извън урегулирания поземлен имот за обекта, който обозначава, се дължи такса за ползване, определена по реда на чл. 72 от Закона за местни данъци и такси.

Раздел IV.

Временни информационни елементи

Чл. 55. (1) Временните информационни елементи съдържат информация, свързана с конкретни икономически, социални, културни, политически и спортни прояви с фиксирано времетраене, посочено в текста на изписаната информация.

(2) Забранява се с такива елементи да се рекламират стоки или услуги.

Чл. 56. (1) Временните информационни елементи се поставят за срок не по-дълъг от 14 дни въз основа на разрешение на кмета на Столичната община.

(2) За поставяне на временни информационни елементи върху общински имоти се заплаща такса за ползване по Наредбата за определяне и администриране на местни такси и цени на услуги, предоставяни от Столична община.

Чл. 57. Върху сгради могат да се поставят надписи за събития, които се осъществяват в тях. Надписите се поставят в срок до два дни преди датата на започване на събитието и се премахват в срок до два дни от датата на приключването му.

Чл. 58. (1) Забранява се ползването на дървета или друга растителност за закрепване на временни информационни елементи, както и излъчването на рекламни послания чрез временни информационни елементи в полза на търговци, продукти и събития без връзка с конкретната проява.

(2) Забранява се поставянето на временни информационни елементи върху стълбове от контактната мрежа на градския транспорт и върху стълбове с елементи от системата за регулиране на движението (пътни знаци, светофари и др.).

(3) Забранява се поставянето на временни информационни елементи върху стълбове на уличното осветление, върху които е разрешено поставянето на друг рекламен или информационен елемент.

(4) За едно събитие може да се разреши поставяне на до 100 броя временни информационни елемента на определени с разрешението места.

Чл. 59. Кметът на общината може да разреши със заповед безвъзмездно акционно поставяне на временни информационни елементи върху общински имоти, сгради или съоръжения, във връзка със събития от общинско, национално или международно значение с некомерсиален характер.

Чл. 60. Временните информационни елементи се демонтират до три дни след изтичане на срока на разрешаването им от собственика или от ползващото информацията лице.

Глава четвърта

ОБЩЕСТВЕНИ ИНФОРМАЦИОННИ И МОНУМЕНТАЛНО-ДЕКОРАТИВНИ ЕЛЕМЕНТИ

Раздел I.

Обществени информационни елементи

Чл. 61. (1) Обществените информационни елементи служат за разпространение на обществена информация, чрез обществени надписи, информационно-указателни табели, афишни колони и обществени информационни табла.

(2) Обществените надписи и информационно-указателните табели се изписват на български език, като към българският текст може да се добави и текст на друг език със същото съдържание.

Чл. 62. (1) Обществените надписи се поставят върху обекти с обществено предназначение и обозначават тяхната функция.

(2) За поставянето на обществени надписи се прилагат правилата на Глава трета, Раздел I.

Чл. 63. (1) Информационно-указателните табели обозначават местонахождението на обществени обекти, изискване за спазване на определено поведение, наименования на улици, площи и др. или упътват към местоположението на определен обект или дейност.

(2) Информационно-указателните табели се поставят от общинската администрация в публичното градско пространство, както и безвъзмездно върху сгради, огради и други елементи, които не са общинска собственост.

Чл. 64. (1) Афишните колони и обществените информационни табла служат за поставяне на безплатни съобщения на гражданите или за обществени културни, спортни, хуманитарни и други обществени прояви.

(2) Афишните колони и обществените информационни табла се поставят от общината в общински имоти въз основа на схема, одобрена по реда за одобряване на схема за поставяне на рекламни елементи. Афишните колони и обществените информационни табла са общинска собственост.

Чл. 65. Забранява се лепенето и разпиляването на афиши, плакати, листовки, некролози и други обществени информационни елементи по стълбовете на уличното осветление, електропреносната и електроразпределителна мрежа, стълбовете на контактната мрежа на масовия градски транспорт, контейнерите за събиране на твърди битови отпадъци, временни огради на строителни обекти, фасади на сгради, върху дървета и едроразмерна растителност, тротояри, подлези, терени на зелената система на Столична община, обекти и елементи в обхвата на спирките на масовия градски транспорт, както и на всякакви други непредвидени за целта места.

Раздел II.

Монументално-декоративни елементи

Чл. 66. (1) Монументално-декоративните елементи служат за общо оформяне на градската среда и за обозначаване на значими събития за общината и за страната и не са предназначени да излъчват каквато и да било реклама или да служат за търговска дейност.

(2) Главният архитект на общината разрешава по индивидуални проекти поставянето на монументално-декоративните елементи въз основа на решение на Столичния общински съвет по реда на Наредбата за именуване и преимену-

ване на общински обекти и за паметниците и другите възпоменателни знаци на територията на Столична община.

(3) Обемът и съдържанието на проектната документация за издаване на разрешение за поставяне на монументално-декоративни елементи се определя в Приложение № 6.

Глава пета **РЕКЛАМНА ДЕЙНОСТ**

Раздел I.

Общи правила за осъществяване на рекламна дейност

Чл. 67. (1) Рекламната дейност по тази наредба се извършва чрез установените с нея елементи, средства, форми и дейности, като не се допуска:

1. реклама, забранена със закон или накърняваща общоприети морални ценности;
2. реклама, съдържаща под каквато и да е форма послания за религиозна, расова, етническа или политическа омраза, насилие, нетърпимост.

(2) Забранява се поставянето на автомобили или на други предмети по тротоари и други публични пространства с цел реклама по начин, пречатстващ свободното преминаване.

Раздел II.

Начини за осъществяване на рекламна дейност

Чл. 68. Рекламната дейност се осъществява чрез:

1. рекламни елементи;
2. превозни средства;
3. летателни апарати;
4. реклама по строежи;
5. художествени рекламни изображения;
6. кампанийна реклама;
7. прожектиране на рекламни изображения върху сгради и други естествени или изкуствени обекти.

Чл. 69. Извършването на рекламна дейност чрез рекламни елементи представлява ползването на рекламната им площ за реклама.

Чл. 70. (1) Извършването на рекламна дейност по подвижния състав на градския транспорт (автобуси, тролейбуси, трамвайни и подземни мотриси), със специализирани рекламни автомобили или с автомобили, оборудвани със съоръжения за носене на реклама, както и реклама от въздуха с помощта на летателни апарати, вкл. хвърчила или рекламни балони, се допуска с разрешение на кмета на Столичната община.

(2) Разрешението по ал. 1 се издава за определен срок, който не може да бъде по-дълъг от:

1. три години за подвижния състав на градския транспорт;
2. една година във всички останали случаи.

(3) Престоят и паркирането на специализираните рекламни автомобили и такива, оборудвани със съоръжения за носене на реклама, се подчинява на общия режим. Не се разрешава престоят и паркирането да възпрепятстват визуалното възприемане на други рекламни елементи или да затрудняват подхода към търговски или друг обществен обект, както и да не препятстват по никакъв начин движението на масовия градски транспорт.

(4) Забранява се при осъществяването на рекламна дейност със средствата по ал. 1 да се използват светлинни и/или звукови сигнали, както и да се излъчва реклама чрез звук.

(5) Не се смята за извършване на рекламна дейност поставянето на името, фирмата или логото на собственика върху негово превозно средство, както и обозначаването на извършваната с превозното средство дейност.

Чл. 71. (1) Забранява се осъществяването на рекламна дейност по време на строителството върху строежи, техните огради, скелета и предпазни мрежи освен на определените за това места.

(2) Местата и средствата за осъществяване на рекламна дейност по ал. 1 се определят от органа, издал разрешението за строеж и представляват част от проектната документация на обекта.

(3) Възложителят е длъжен при въвеждането на строежа в експлоатация да премахне всички средства, служили за осъществяване на рекламната дейност по ал. 1, както и да заличи всички надписи и други рекламни послания върху завършения обект, освен тези, предвидени с инвестиционния проект за осъществяване на рекламна дейност по време на експлоатацията на обекта.



(4) Табелата по чл. 157, ал. 5 от Закона за устройство на територията не може да надвишава 2,00 м², да съдържа повече информация от изискуемата по закон и да служи за реклама.

Чл. 72. (1) При саниране на фасадите на съществуващи сгради се разрешава със заповед на кмета на общината да се извършва рекламна дейност върху площта на покритията на скелето за срока на строително-ремонтните и възстановителни работи, но за не повече от една година.

(2) По изключение, когато санирането на сградите включва освен фасадата, подмяна на инсталации и/или извършване на необходими възстановителни дейности по конструкцията, както и когато се налага да се извършва реставрационна дейност, срокът по ал. 1 може да бъде до две години.

(3) За неспазване на план-графика на предвидените строително-монтажни работи по ал. 5, както и когато при изтичане на срока по предходните алинеи се установи, че заявеното саниране не е осъществено, възложителят се наказва по реда на Глава осма.

(4) Повторно разрешение по ал. 1 може да се издава след изтичане на десет години от приключването на предходното саниране на съответната сграда.

(5) Разрешението по ал. 1 се издава въз основа на одобрен план за безопасност и здраве, на разрешение за строеж, когато такова се изисква, и план-график на предвидените строително-монтажни работи, обвързани с конкретни срокове.

(6) Забранява се поставянето на покрития върху фасади на сгради, без да се извършват ремонтни и възстановителни работи, засягащи съответната фасада.

Чл. 73. (1) Забранява се осъществяването на рекламна дейност върху:

1. строежи, техните огради, скелета и предпазни мрежи, когато строителството е спряно;

2. сгради, техните огради, скелета и предпазни мрежи, когато са значително повредени в следствие на пожар, наводнение, земетресение или друго бедствие и в тях не се извършват възстановителни строителни и ремонтни дейности;

3. сгради, представляващи единична недвижима културна ценност по смисъла на Закона за културното наследство, както и върху техните огради, скелета и предпазни мрежи по време на ремонт и/или саниране;



4. сгради, техните огради, скелета и предпазни мрежи, когато са с премахнати фасади и в тях не се извършват възстановителни строителни и ремонтни дейности;

5. сгради, техните огради, скелета и предпазни мрежи, когато същите са с пряка видимост към недвижими културни ценности по смисъла на Закона за културното наследство.

(2) В случаите по ал. 1 е допустимо върху предпазните мрежи да се изобрази фасадата на закрития с нея строеж (сграда).

Чл. 74. (1) Художествени рекламни изображения се поставят с разрешение на главния архитект на общината за I-ва, II-ра, III-та, IV-та и V-та зона, а в VII-ма – от главния архитект на съответния район.

(2) Забранява се поставянето на художествени рекламни изображения, включително стикери, върху фасади на сгради, в обхвата на улици, обществени паркинги и пътни платна и в обхвата на недвижими културни ценности и техните охранителни зони.

(3) Размерът на художествените рекламни изображения е ограничен съобразно изискванията на чл. 46.

Чл. 75. (1) Кампанийна реклама в имоти общинска собственост се разрешава със заповед на кмета на съответния район за срок до един месец. С разрешението се определят местата и начина на извършване на дейността.

(2) Осъществяването на кампанийна реклама не може да нарушава обществения ред и спокойствието на гражданите, както и да се провежда в часовете между 22.00 ч. и 08.00 ч.

(3) За извършването на кампанийна реклама в имоти общинска собственост се заплаща такса по Наредбата за определяне и администриране на местни такси и цени на услуги, предоставяни от Столична община.

Чл. 76. (1) Рекламна дейност, извършвана чрез прожектиране на рекламни изображения върху сгради и други естествени или изкуствени обекти, се допуска с разрешение на кмета на Столичната община за срок не по-дълъг от три месеца.

(2) Забранява се извършване на рекламна дейност чрез средствата по ал. 1:

1. върху жилищни сгради;

2. в непосредствена близост до жилищни сгради;

3. без съгласие на собственика на сградата или на обекта, върху който се прожектират рекламните изображения;
4. върху обекти разположени в терени на зелената система;
5. по начин, който да застрашава безопасността на движение.

(3) Забранява се поставянето на прожекционни апарати за извършване на дейността по ал. 1 в терени от зелената система на Столична община.

Глава шеста

РЕГИСТРИ, ВЪВЕЖДАНЕ В ЕКСПЛОАТАЦИЯ НА ПРЕМЕСТВАЕМИ ОБЕКТИ И НА РЕКЛАМНИ ЕЛЕМЕНТИ

Чл. 77. (1) Директорът на дирекция „Общински строителен контрол” организира воденето на публичен регистър на разрешенията за поставяне на преместваеми обекти и на рекламни елементи и на удостоверенията за въвеждането им в експлоатация. Данните от регистъра се публикуват и поддържат в актуален вид на интернет страницата на направление „Архитектура и градоустройство“ на Столична община sofia-agk.com.

(2) В регистъра по ал. 1 се вписват данни за местоположението на преместваемия обект, съответно на рекламния елемент, функцията му, титуляря на разрешението за поставяне и срока за поставяне, съгласно Приложение № 7.

(3) Всяко разрешение или удостоверение по тази наредба на главния архитект на общината се изпраща в седемдневен срок на директора на дирекция „Общински строителен контрол” на Столична община и в съответната районна общинска администрация. В същия срок копие от всяко разрешение или удостоверение по тази наредба, издадено от главния архитект на район, се изпраща на директора на дирекция „Общински строителен контрол” на Столична община.

Чл. 78. (1) Собствениците на преместваеми обекти и на рекламни елементи по индивидуален проект са длъжни в седемдневен срок от поставянето им да поискат издаване на удостоверение за въвеждането им в експлоатация от органа, издал разрешението за поставянето им. Удостоверението за въвеждане в експлоатация се издава в седемдневен срок.

(2) Необходимите документи за издаване на удостоверение за въвеждане в експлоатация са описани в Приложение № 8.



Глава седма

ПРЕМАХВАНЕ НА ПРЕМЕСТВАЕМИ ОБЕКТИ И НА РЕКЛАМНИ ЕЛЕМЕНТИ

Чл. 79. (1) Лицата по чл. 223, ал. 2 от Закона за устройство на територията съставят констативни актове по чл. 57а, ал. 2 от Закона за устройство на територията.

(2) В седемдневен срок от връчването на констативния акт по ал. 1, кметът на общината издава заповед за премахване на преместваемия обект, на рекламния, информационния или монументално-декоративен елемент, в която указва срок за доброволно изпълнение и разпорежда на дружествата, доставчици на вода и енергия, да прекратят доставките до определения за премахване обект.

(3) Когато собственикът на преместваемия обект, на рекламния, информационния или монументално-декоративния елемент, поставен в чужд имот, е неизвестен, констативният акт се връчва на собственика на имота. В този случай със заповедта по ал. 2 кметът на общината задължава собственика на имота да го премахне за своя сметка.

(4) В тридневен срок след изтичане на срока за доброволно изпълнение, определен със заповедта по ал. 2, служителите по чл. 223, ал. 2 от Закона за устройство на територията в съответния район извършват проверка дали заповедта е изпълнена и съставят констативен протокол.

(5) В седемдневен срок от съставяне на протокола по ал. 4, кметът на съответния район изпраща в дирекция „Общински строителен контрол“ образуваната административна преписка. Когато обектът или елементът не е премахнат доброволно, към преписката се прилага протокол, съдържащ предложение за начина на изпълнение на премахването и необходимите строително-монтажни работи.

(6) Когато обектът или елементът не е премахнат доброволно, той се премахва принудително от Столична община за сметка на нарушителя, а ако той е неизвестен – за сметка на собственика на земята или на обекта, върху който е поставен.

(7) Когато собственикът на преместваемия обект, на рекламния, информационния или монументално-декоративния елемент, поставен върху имот общинска собственост, е неизвестен, констативният акт и заповедта за премахване се поставят на видно място върху обекта в присъствието на двама свидетели и на определените за това места в сградата на общинската администрация, за което се съставя протокол.

Чл. 80. (1) Фактическото изпълнение на премахването се възлага от Столична община по реда на Закона за обществените поръчки.

(2) При възлагане на фактическото изпълнение, директорът на дирекция „Общински строителен контрол“ определя дата и час за принудителното изпълнение на заповедта по чл. 79, ал. 2, които се съобщават на заинтересованите лица чрез поставяне на съобщение на видно място върху обекта в присъствието на двама свидетели и на определените за това места в сградата на районната общинската администрация, за което се съставя протокол.

(3) На определените дата и час по ал. 2 лицата по чл. 223, ал. 2 от Закона за устройство на територията от съответния район, съвместно с изпълнителя и в присъствието на представители на експлоатационните предприятия и органите на Министерството на вътрешните работи, съставят протокол за състоянието на обекта преди започване на принудителното изпълнение на заповедта за премахване.

(4) В случаите, когато обектът не е освободен доброволно от движимо имущество, намиращо се в него, лицата по чл. 223, ал. 2 от Закона за устройство на територията и изпълнителят пристъпват към принудително освобождаване на обекта, със съдействието на органите на Министерството на вътрешните работи.

(5) Изнесеното движимо имущество се предава на собствениците му, а в случай че същите не желаят да го приемат или ако не може да се установи неговият собственик служителите по чл. 223, ал. 2 от Закона за устройство на територията съставят опис за вида, състоянието и количеството му при изнасянето и същото се оставя на отговорно съхранение в помещение, определено от кмета на района.

(6) Дейностите по премахването се ръководят от представител на изпълнителя, който е технически правоспособно лице и се извършват съгласно съставената техническа документация.

(7) В процеса на премахване изпълнителят е длъжен да спазва нормите на противопожарна безопасност, хигиена и безопасност на труда, като носи отговорност за причинени материални щети и увреждане на трети лица.

(8) След изпълнението на заповедта за принудително премахване се съставя протокол за установяване състоянието на обекта и терена след завършване на принудителното изпълнение от служителите на района, представител на изпълнителя, представители на експлоатационните дружества и органите на Министерството на вътрешните работи.



(9) Премахнатият обект или елемент се съхранява от изпълнителя на определено за това място за срок от един месец.

(10) Възстановяването и почистването на терена от отпадъци, получени при премахването на обектите или на елементите се извършва от изпълнителя и е за сметка на адресата/адресатите на заповедта.

(11) За извършените разходи по премахването се съставя протокол от представители на районната администрация и изпълнителя, въз основа на който се издава изпълнителен лист за събиране на вземането по реда на Гражданско-процесуалния кодекс. Когато собственикът на обекта или на елемента, поставен върху общински терен е неизвестен, разходите по премахването са за сметка на общинския бюджет.

Чл. 81. Директорът на дирекция „Общински строителен контрол“ утвърждава образци на протоколите и актовете по тази глава.

Чл. 82. Съоръженията, обектите и елементите, за чието поставяне върху общински имоти се предвижда заплащане на такса за ползване по Наредбата за определяне и администриране на местни такси и цени на услуги, предоставяни от Столична община се премахват по реда на Наредбата за реда и условията за извършване на търговска дейност на територията на Столична община с изключение на фирмените тотеми и на съоръженията към обществените телефонни апарати.

Глава осма

АДМИНИСТРАТИВНО-НАКАЗАТЕЛНИ РАЗПОРЕДБИ

Чл. 83. (1) За нарушения по тази наредба на виновните лица се съставят актове за установяване на административни нарушения от служителите по чл. 232, ал. 2 от Закона за устройство на територията и/или от служители на Столичен инспекторат.

(2) След връчване на акта по ал. 1 кметът на общината издава наказателно постановление, с което налага глоба на физически лица, а на еднолични търговци и юридически лица – имуществена санкция, съобразно тежестта на извършеното нарушение на наредбата, ако нарушителят не подлежи на по-тежко наказание по друг нормативен акт.

Чл. 84. (1) Ако при съставяне на акта за установяване на нарушение се констатира и наличие на обстоятелства по чл. 57а, ал. 1 от Закона за устройство на територията, служителите на Столичния инспекторат са длъжни да уведомят дирекция „Общински строителен контрол“ на Столична община.



(2) При констатиране на нарушения, представляващи обстоятелства по чл. 57а, ал. 1 от Закона за устройство на територия, извършителят се наказва с глоба от 500 до 5 000 лв. за физически лица, съответно с имуществена санкция от 5 000 до 50 000 лв. за еднолични търговци и юридически лица.

Чл. 85. Който премахне или увреди поставени по реда на тази наредба информационни или монументално-декоративни елементи се наказва с глоба от 100 до 5 000 лв.

Чл. 86. (1) Който постави без разрешение за поставяне преместваем обект или рекламен елемент се наказва с глоба от 500 до 5 000 лв. за физически лица, съответно с имуществена санкция от 5 000 до 50 000 лв. за еднолични търговци и юридически лица.

(2) Който се ползва от поставен без разрешение за поставяне преместваем обект или рекламен елемент се наказва с глоба от 500 до 5 000 лв. за физически лица, съответно с имуществена санкция от 5 000 до 50 000 лв. за еднолични търговци и юридически лица.

Чл. 87. (1) Който постави без разрешение за поставяне фирмен тотем се наказва с глоба от 500 до 5 000 лв. за физически лица, съответно с имуществена санкция от 5 000 до 50 000 лв. за еднолични търговци и юридически лица.

(2) Който се ползва от поставен без разрешение за поставяне фирмен тотем се наказва с глоба от 500 до 5 000 лв. за физически лица, съответно с имуществена санкция от 5 000 до 50 000 лв. за еднолични търговци и юридически лица.

Чл. 88. (1) Който постави без разрешение фирмена информационно-указателна табела се наказва с глоба от 100 до 5 000 лв. за физически лица, съответно с имуществена санкция от 1 000 до 50 000 лв. за еднолични търговци и юридически лица.

(2) Който се ползва от поставен без разрешение фирмена информационно-указателна табела се наказва с глоба от 100 до 5 000 лв. за физически лица, съответно с имуществена санкция от 1 000 до 50 000 лв. за еднолични търговци и юридически лица.

Чл. 89. (1) Който постави без разрешение фирмен надпис се наказва с глоба от 100 до 5 000 лв. за физически лица, съответно с имуществена санкция от 500 до 50 000 лв. за еднолични търговци и юридически лица.

(2) Който се ползва от поставен без разрешение фирмен надпис се наказва с глоба от 100 до 5 000 лв. за физически лица, съответно с имуществена санкция от 500 до 50 000 лв. за еднолични търговци и юридически лица.



Чл. 90. (1) Който постави без разрешение за поставяне рекламен елемент върху покрива на сграда се наказва с глоба от 1 000 до 5 000 лв. за физически лица, съответно с имуществена санкция от 5 000 до 50 000 лв. за еднолични търговци и юридически лица.

(2) Който се ползва от поставен без разрешение за поставяне рекламен елемент върху покрива на сграда се наказва с глоба от 100 до 5 000 лв. за физически лица, съответно с имуществена санкция от 500 до 50 000 лв. за еднолични търговци и юридически лица.

Чл. 91. (1) Който постави или ползва обект или елемент в отклонение от издаденото разрешение се наказва с глоба от 100 до 5 000 лв. за физически лица, съответно с имуществена санкция от 500 до 50 000 лв. за еднолични търговци и юридически лица.

(2) Когато нарушителят по ал. 1 не приведе в дадения му от административния орган срок обекта или елемента в съответствие с издаденото разрешение за поставяне, то губи правно действие от датата на изтичане на срока, а преместваемият обект или рекламен елемент се премахва.

(3) В случаите по ал. 2 върху общински имот, със загубването на правно действие на разрешението за поставяне се прекратява и наемния договор с общината по вина на нарушителя.

Чл. 92. (1) Който, ако е бил длъжен да постави обект или елемент по типов проект е поставил обект или елемент, които не отговарят на утвърдения типов проект или ако по време на експлоатацията на поставения обект или елемент по типов проект го е изменил съществено в отклонение от утвърдения типов проект се наказва с глоба от 500 до 5 000 лв. за физически лица, съответно с имуществена санкция от 10 000 до 50 000 лв. за еднолични търговци и юридически лица и се предписва срок за отстраняване на последиците от нарушението.

(2) Когато несъответствието на обекта или елемента с утвърдения типов проект се дължи на отклонения, извършени от производителя, производителят се наказва с глоба от 1 000 до 5 000 лв. за физически лица, съответно с имуществена санкция от 10 000 до 50 000 лв. за еднолични търговци и юридически лица.

Чл. 93. Когато нарушенията по тази глава са извършени в обществени озеленени площи или ако за поставяне на обекта или на елемента и/или по време на експлоатацията му са наранени или са премахнати дървета, и/или друга растителност – храсти, цветя и др., долната граница на глобите или санкциите се удвоява. В случай, че удвоения размер на глобата или санкцията надвиши

максимално допустимия горен размер на глобите или санкциите по чл. 22, ал. 4 от Закона за местното самоуправление и местната администрация се налага глоба от 5 000 лв. за физически лица и имуществена санкция от 50 000 лв. за еднолични търговци и юридически лица.

Чл. 94. Който осъществява рекламна дейност в нарушение на изискванията на тази наредба се наказва с глоба от 500 до 5 000 лв. за физически лица и имуществена санкция от 1 000 до 50 000 лв. за еднолични търговци и юридически лица.

Чл. 95. За други нарушения на изискванията на тази наредба се налага глоба за физически лица в размер от 100 до 5 000 лв., а за еднолични търговци и юридически лица с имуществена санкция в размер от 1 000 до 50 000 лв.

Чл. 96. Наказва се с глоба от 1 000 до 5 000 лв., ако по друг закон не е предвидено по-тежко наказание лице, което е допуснало върху негов имот, обект или рекламен елемент да се постави преместваем обект или рекламен елемент в противоречие с изискванията на наредбата.

Чл. 97. Когато едно и също лице в рамките на шест месеца извърши повторно нарушение на тази наредба, за повторното нарушение се налага определената максимална глоба или имуществена санкция.

Чл. 98. За неуредени в тази глава въпроси се прилага Законът за устройство на територията и Законът за административните нарушения и наказания.

ДОПЪЛНИТЕЛНИ РАЗПОРЕДБИ

§ 1. По смисъла на тази наредба:

1. „Типов проект“ е инвестиционен проект за преместваем обект, елемент на градско обзавеждане, рекламен елемент или за информационен елемент, които определят външен вид, конструкция, инсталации, характеристики и материали на обекта или елемента;

2. „Елементи на градско обзавеждане“ са пейки, осветителни тела, съдове за събиране на отпадъци, спиркови знаци с информационно табло за нуждите на обществения транспорт (обикновени и електронни), чешми, фонтани, часовници, телефони и др. изделия с обществена функция, предназначени за разполагане предимно в публичните пространства;

3. „Художествени рекламни изображения“ са рисувани рекламни послания върху непокрити калкани на сгради или върху други естествени или изкуствени обекти и повърхности.

4. „Рекламна (информационна) площ“ по смисъла на тази наредба е всяка площ на рекламен (информационен) елемент, сграда или друг обект, предназначена или използвана за осъществяване на реклама или предоставяне на друга информация. Рекламна (информационна) площ на ажурен рекламен елемент, съдържащ фирмено лого, надпис и други подобни, който не е поставен върху носеща плоскост, е площта на правоъгълния контур, обхващащ най-външните точки на елемента. Рекламна (информационна) площ на обемна фигура е площта на най-големия правоъгълен контур, обхващащ най-външните точки на обемната фигура;

5. „Рекламна дейност“ е дейността по ползване и/или предоставяне на рекламна площ за реклама по смисъла на § 1, т. 11 от Допълнителните разпоредби на Закона за защита на конкуренцията.

6. „Акционно поставяне“ е поставяне на преместваеми обекти, рекламни или информационни елементи за срок до един месец във връзка с културни и спортни прояви, с официални празници по смисъла на чл. 154, ал. 1 и 2 от Кодекса на труда, с традиционни празници като 1 март, 1 април, 6 май, 17 септември, както и с други дни, определени от Столичния общински съвет;

7. „Кампанийна реклама“ представлява реклама чрез организиране на открито или в подлези и други обществени пространства на ревюта, хепънинги, промоции, раздаване на рекламни листовки, брошури, мостри и др.;

8. „Спирка на масовия градски транспорт“ е определена територия съгласно Наредбата за организация на движението на територията на Столична община, публична общинска собственост, обозначена със спирков знак, на която се качват и слизат пътници от пътни превозни средства за обществен превоз по редовните линии на масовия градския транспорт;

9. „Ажурен“ е рекламен елемент или ограда, при които плоскостта на елемента или оградата не е плътна, осигурява просвет и не нарушава съществено визуалната връзка между пространствата от двете ѝ страни;

10. „Празнична украса“ са временни декоративни елементи на градско обзавеждане, поставяни по повод национални и местни празници и чествания.



11. „Архитектурно-пространствена рамка на булевард, улица или площад“ е съвкупността от всички ограждащи булеварда, улицата или площада тротоари и прилежащите им поземлени имоти, сгради, съоръжения и огради.

12. „Ограничители в публичните градски пространства“ са сгради, дървета, елементи на инженерната инфраструктура (шахти, стълбове за осветления, стълбове с пътни знаци, технически шкафове и др.), преместваеми обекти, рекламни, информационни елементи и елементи на градско обзавеждане.

§ 2. Кметът и главният архитект на общината могат да прехвърлят свои функции по тази наредба на други длъжностни лица от столичната общинска администрация.

§ 3. (1) Указания по прилагането на тази наредба се дават от кмета и/или от главния архитект на общината.

(2) Указанията по ал. 1 се публикуват на интернет страницата на Столична община sofia.bg и на интернет страницата на направление „Архитектура и градоустройство“ на Столична община sofia-agk.com.

ПРЕХОДНИ И ЗАКЛЮЧИТЕЛНИ РАЗПОРЕДБИ

§ 4. Започнатите производства за поставяне и премахване на преместваеми обекти и на рекламни елементи се довършват при условията и по реда на тази наредба.

§ 5. (1) Всички схеми за поставяне, одобрени преди влизане в сила на тази наредба, запазват действието си до приемането на нови схеми.

(2) Срокът на действащите към влизане в сила на тази наредба разрешения за поставяне и други разрешения се удължава до размера на максимално определените срокове.

(3) Действащите към момента на влизане в сила на тази наредба разрешения за поставяне, издадени без определен срок, се смятат за издадени за максимално определения срок по тази наредба.

§ 6. (1) Собствениците на заварени обекти, изградени по реда на чл. 120, ал. 4 от Правилника за приложение на Закона за териториално и селищно устройство (отм.) върху общински терени, за които има решение на Столичния общински съвет по § 17, ал. 1 от Преходните разпоредби на Закона за устройство на територията за запазването им, дължат на Столична община обезщетение в размер на пазарната наемна цена за срока до реализиране на строежите, предвидени с действащ подробен устройствен план.



(2) Размерът на обезщетението по ал. 1 се определя със заповед от кмета на съответния район за всяка календарна година въз основа на оценка, извършена от сертифициран оценител. Обезщетението се заплаща на равни месечни вноски.

(3) След възникване на инвестиционна инициатива за реализиране на предвижданията на подробния устройствен план временните строежи се премахват без да се заплащат въз основа на заповед на кмета на общината, издадена по реда на чл. 195 и чл. 196 от Закона за устройство на територията.

§ 7. Точка 2 от Приложение № 8 към чл. 78, ал. 2 действа до приемане на наредба по чл. 56, ал. 6 от Закона за устройство на територията.

§ 8. В Наредбата за определяне и администриране на местни такси и цени на услуги, предоставяни от Столична община (приета с Решение № 894 по Протокол № 93 от 23.11.2006 г.; изм. и доп. с Решение № 1025 по Протокол № 95 от 18.12.2006 г.; изм. с Решение № 32 по Протокол № 96 от 11.01.2007 г.; изм. и доп. с Решение № 249 по Протокол № 105 от 12.04.2007 г.; доп. с Наредба за преместваемите обекти, за рекламните, информационни и декоративно-монументални елементи и за рекламната дейност на територията на Столична община, приета с Решение № 24 по Протокол № 4 от 20.12.2007 г.; изм. и доп. с Решение № 64 по Протокол № 6 от 05.02.2008 г.; доп. с Решение № 82 по Протокол № 7 от 28.02.2008 г. (отменено с Решение № 378 по Протокол № 16 от 10.07.2008 г.); изм. и доп. с Решение № 242 по Протокол № 12 от 15.05.2008 г.; поправена с Решение № 307 по Протокол № 14 от 12.06.2008 г.; доп. и изм. с Решение № 378 по Протокол № 16 от 10.07.2008 г.; изм. с Решение № 514 по Протокол № 18 от 11.09.2008 г.; изм. и доп. с Решение № 630 по Протокол № 23 от 23.10.2008 г., чието прилагане е спряно с Решение № 153 по Протокол № 35 от 12.03.2009 г.; доп. с Решение № 632 по Протокол № 23 от 23.10.2008 г.; изм. и доп. с Решение № 831 по Протокол № 28 от 18.12.2008 г.; изм. с Решение № 31 по Протокол № 30 от 29.01.2009 г.; изм. и доп. с Решение № 215 по Протокол № 38 от 16.04.2009 г.; доп. с Решение № 735 по Протокол № 53 от 03.12.2009 г.; изм. и доп. с Решение № 25 по Протокол № 56 от 28.01.2010; изм. и доп. с Решение № 26 по Протокол № 56 от 28.01.2010; изм. и доп. с Решение № 558 по Протокол № 75 от 21.10.2010 г.; изм. с Решение № 701 по Протокол № 79 от 16.12.2010 г.; изм. и доп. с Решение № 712 по Протокол № 80 от 20.12.2010 г.; изм. и доп. с Решение № 450 по Протокол № 94 от 14.07.2011 г.; изм. и доп. с Решение № 507 по Протокол № 95 от 28.07.2011 г.; изм. и доп. с Решение № 313 по Протокол № 19 от 28.06.2012 г.; изм. и доп. с Решение № 508 по Протокол № 27 от 11.10.2012 г.; изм. и доп. с Решение № 537 по Протокол № 28 от 25.10.2012 г.) се правят следните изменения и допълнения:



1. В чл. 30 се създават нови т. 5, 6, 7 и 8:

„6. за поставяне на фирмена информационно-указателна табела;

7. за поставяне на временен информационен елемент (хоругва);

8. за поставяне на информационни елементи, свързани с държавни, общински и други обществени събития с некомерсиален характер;

9. за поставяне на фирмени тотеми.“

2. В чл. 64, ал. 1, т. 7д думите „по отделните проектни части“ се заличават.

3. Чл. 82в се отменя.

4. В Приложение № 1 се създават нови т. 6, 7, 8 и 9:

„6. за поставяне на фирмена информационно-указателна табела – 50.00 лв./месец/кв.м. информационна площ.

7. за поставяне на временен информационен елемент (хоругва) – 1.00 лв./ден/брой.

8. за поставяне на информационни елементи, свързани с държавни, общински и други обществени събития с некомерсиален характер – бесплатно.

9. за поставяне на фирмени тотеми – 50.00 лв./месец/кв.м. информационна площ.

Забележки:

1. Таксата по т. 6 за първия месец се заплаща при издаване на разрешението, съгласно Наредбата за условията и реда за извършване на търговска дейност на територията на Столична община, а за всеки следващ месец – до 20-то число на предходния.

2. Таксата по т. 7 се заплаща при издаване на разрешението, съгласно Наредбата за преместваемите обекти, за рекламните, информационни и монументално-декоративни елементи и за рекламната дейност на територията на Столична община – за посочения в него период.

3. Таксата по т. 9 за първия месец се заплаща при издаване на разрешението, съгласно Наредбата за преместваемите обекти, за рекламните, информационни и монументално-декоративни елементи и за рекламната дейност на територията на Столична община, а за всеки следващ месец – до 20-то число на предходния.“

5. В т. 7д от Приложение № 4 думите „по отделните проектни части“ се заличават.



6. Приложение № 28 се отменя.

§ 9. В Наредбата за реда и условията за извършване на търговска дейност на територията на Столична община (приета с Решение № 4 по Протокол № 36 от 13.01.2005 г.; изм. и доп. с Решение № 676 по Протокол № 24 от 13.11.2008 г.; изм. с Решение № 31 по Протокол № 30 от 29.01.2009 г.; доп. с Решение № 152 по Протокол № 35 от 12.03.2009 г.; изм. и доп. с Решение № 501 по Протокол № 45 от 29.07.2009 г.; изм. и доп. с Решение № 450 по Протокол № 94 от 14.07.2011 г.) се правят следните изменения и допълнения:

1. Създава се нов чл. 36а:

„Чл. 36а. (1) Съоръженията, обектите и елементите, служещи за извършване на търговска дейност по тази наредба, поставени върху общински имоти, без разрешение за ползване на място, се премахват незабавно за сметка на нарушителите след констатирането им от лицата по чл. 34, ал. 2.

(2) При необходимост премахването по ал. 1 се извършва със съдействието на органите на полицията.

(3) Съоръженията, обектите и елементите, за чието поставяне върху общински имоти е предвидено с Наредбата за преместваемите обекти, за рекламните, информационните и монументално-декоративните елементи и за рекламната дейност на територията на Столична община заплащане на такса за ползване по Наредбата за определяне и администриране на местни такси и цени на услуги, предоставяни от Столична община се премахват по реда на ал. 1 и 2 с изключение на фирмените тотени и на съоръженията към обществените телефонни апарати.“

2. Параграф 16 от Преходните и заключителни разпоредби се отменя;

3. Параграф 17 от Преходните и заключителни разпоредби се отменя.

§ 10. В Наредбата за организацията на движението на територията на Столична община (Приета с Решение № 332 по Протокол № 48 от 19.05.2005 г.; изм. с Решение № 3 по Протокол № 67 от 12.01.2006 г.; доп. с Решение № 515 по Протокол № 83 от 13.07.2006 г.; доп. и изм. с Решение № 709 по Протокол № 88 от 28.09.2006 г.; доп. и изм. с Решение № 250 по Протокол № 105 от 12.04.2007 г.; доп. и изм. с Решение № 364 по Протокол № 107 от 26.04.2007 г.; доп. и изм. с Решение № 502 по Протокол № 110 от 31.05.2007 г.; доп. и изм. с Решение № 645 по Протокол № 113 от 12.07.2007 г.; доп. с Решение № 82 по Протокол № 7 от 28.02.2008 г.; доп. и изм. с Решение № 301 по Протокол № 14 от 12.06.2008 г.; доп. с Решение № 378 по Протокол № 16 от 10.07.2008 г.; изм. и доп. с Решение № 460 по



Протокол № 17 от 24.07.2008 г.; изм. и доп. с Решение № 630 по Протокол № 23 от 23.10.2008 г., чието прилагане е спряно с Решение № 153 по Протокол № 35 от 12.03.2009 г.; доп. с Решение № 152 по Протокол № 35 от 12.03.2009 г.; изм. и доп. с Решение № 494 по Протокол № 45 от 29.07.2009 г.; изм. с Решение № 419 по Протокол № 70 от 22.07.2010 г.; изм. и доп. с Решение № 108 по Протокол № 84 от 24.02.2011 г.; изм. и доп. с Решение № 148 по Протокол № 12 от 22.03.2012 г. – вл. в сила от 01.09.2012 г.; изм. и доп. с Решение № 480 по Протокол № 24 от 20.09.2012 г.; изм. с Решение № 634 по Протокол № 32 от 20.12.2012 г.; изм. с Решение № 119 по Протокол № 36 от 14.03.2013 г.) се правят следните изменения и допълнения:

1. В чл. 23, т. 9 добива следната редакция:

„9. поставянето на преместваеми елементи и/или обекти в обхвата на спирките на ИПС по редовните линии на градския транспорт, с изключение на определените по реда на Наредбата за преместваемите обекти, за рекламните, информационните и монументално-декоративните елементи и за рекламната дейност на територията на Столична община, а за крайните спирки – и павилион за обслужване на персонала на дружеството-превозвач;“

§ 11. С тази наредба се отменя Наредбата за преместваемите обекти, за рекламните, информационни и монументално-декоративни елементи и за рекламната дейност на територията на Столична община (заглавие изменено с Решение № 1 по Протокол № 29 от 15.01.2009 г. г. на Столичния общински съвет), приета с Решение № 24 по Протокол № 4 от 20.12.2007; изм. и доп. с Решение № 1 по Протокол № 29 от 15.01.2009 г.; изм. и доп. с Решение № 83 по Протокол № 59 от 25.02.2010 г.; изм. и доп. с Решение № 612 по Протокол № 76 от 04.11.2010 г.; изм. с Решение № 10 от 18.01.2010 г. по админ. дело № 1445/2010 г. на АССГ, потвърдено с Решение № 12868 от 02.11.2010 г. по админ. дело № 6712/2010 г. на ВАС; изм. с влязло в сила Решение № 1261 от 18.03.2011 г. по админ. дело № 5843/2010 г. на АССГ, обявено на 05.05.2011 г.).

§ 12. Тази наредба се приема на основание чл. 21, ал. 2 от Закона за местното самоуправление и местната администрация, чл. 56, ал. 2 и чл. 57, ал. 1 от Закона за устройство на територията, чл. 79 от Административнопроцесуалния кодекс и влиза в сила от деня на приемането ѝ.

§ 13. Тази наредба е приета с Решение № ... на Столичния общински съвет на ... заседание на Столичния общински съвет, проведено на ..., Протокол № ... от ...



Приложение № 1

към чл. 4

ТЕХНИЧЕСКИ ПРАВИЛА ЗА ПОСТАВЯНЕ НА ПРЕМЕСТВАЕМИ ОБЕКТИ, РЕКЛАМНИ И ИНФОРМАЦИОННИ ЕЛЕМЕНТИ И ЕЛЕМЕНТИ НА ГРАДСКО ОБЗАВЕЖДАНЕ

1. Общи правила

1.1. Преместваемите обекти и рекламните елементи се поставят на минимално разстояние 6 м. от вход-изходите на подлези, надлези, пешеходни пътеки, метростанции и подходи към значими обществено-обслужващи обекти.

1.2. Фундаментите, върху които се поставят преместваеми обекти, рекламни и информационни елементи, както и елементи на градско обзавеждане са на нивото на терена или под нивото на околната настилка.

2. Преместваемите обекти могат да се поставят:

2.1. върху тротоари с ширина не по-малка от 4,00 м.

2.2. на минимално разстояние преди кръстовище – 15 м (за главната улична мрежа) и 10 м (за второстепенната улична мрежа) и 3 м. след кръстовище.

2.3. На разстояние от външния ръб на бордюра – минимум 0,80 м.

3. Правила за поставяне на рекламни елементи

3.1. Самостоятелни рекламни елементи с едностранна рекламна площ над 12 м² се поставят, както следва:

3.1.1. На разстояние минимум 50,00 м преди и 30,00 м след кръстовище.

3.1.2. На разстояние минимум 1,00 м пред външната граница на поземления имот и на минимум 3,00 м. от вътрешните граници на поземления имот.

3.1.3. На разстояние до друг рекламен елемент с по-малка площ – минимум 50,00 м.

3.1.4. На разстояние между 2 рекламни елемента от същия вид при булеварди:

3.1.4.1. I клас – мин. 200,00 м.;

3.1.4.2. II клас – мин. 100,00 м.;

3.1.4.3. III клас – мин. 50,00 м.

3.2. Самостоятелни рекламни елементи с едностранна рекламна площ от 4 м² до 12 м² се поставят, както следва:

3.2.1. Преди кръстовище:

- 3.2.1.1. минимум 15 м. за главната улична мрежа.
- 3.2.1.2. минимум 10 м. за второстепенната улична мрежа.
- 3.2.2. След кръстовище – минимум 3,00 метра.
- 3.2.3. От бордюрната линия – минимум 1,00 м.
- 3.2.4. До жилищна сграда – минимум 5,00 м. от края на конструкцията.
- 3.2.5. На разстояние до друг по-малък рекламен елемент – минимум 15 м.
- 3.2.6. На минимално разстояние между 2 рекламни елемента от същия вид при булеварди и улици:
 - 3.2.6.1. I клас – мин. 50 м.
 - 3.2.6.2. II клас – мин. 40 м.
 - 3.2.6.3. III клас – мин. 30 м.
- 3.3. Рекламни елементи с едностранна рекламна площ до 4 м² се поставят, както следва:
 - 3.3.1. Преди кръстовище:
 - 3.3.1.1. минимум 15 м. за главната улична мрежа;
 - 3.3.1.2. минимум 10 м. за второстепенната улична мрежа;
 - 3.3.2. От бордюрната линия – минимум 0,80 м.;
 - 3.3.3. На разстояние до друг рекламен елемент от същия вид – минимум 15 м.
- 3.4. Рекламни елементи върху калкани на сгради се поставят, както следва:
 - 3.4.1. на минимум 2,50 м. от нивото на терена;
 - 3.4.2. да се издават от повърхността на калкана, включително към съседен имот, максимум 0,15 м.;
 - 3.4.3. стойките за осветление на елемента да се издават от повърхността на калкана, включително към съседен имот, максимум 1,50 м.
- 3.5. Фирмени информационно-указателни табели и временни информационни елементи се поставят върху стълбове за улично осветление, във вертикален формат, както следва:
 - 3.5.1. На височина минимум 2,50 м. от нивото на терена до долния ръб на табелата;
 - 3.5.2. На разстояние минимум 30,00 м. преди и минимум 20,00 м. след кръстовище.
- 3.6. Рекламни елементи върху стълбове на контактно-кабелната мрежа на градския транспорт, включително и когато изпълняват функции на улично осветление са с максимален размер от 2 кв.м.



Приложение № 2

към чл. 5

ЗОНИ С ОГРАНИЧИТЕЛЕН РЕЖИМ НА ТЕРИТОРИЯТА НА СТОЛИЧНА ОБЩИНА ЗА ПОСТАВЯНЕ НА ПРЕМЕСТВАЕМИ ОБЕКТИ И НА РЕКЛАМНИ ЕЛЕМЕНТИ В ЗАВИСИМОСТ ОТ СПЕЦИФИКАТА НА ГРАДСКАТА СРЕДА

Зона I включва

1. Територията, ограничена от:

- бул. „Цар Освободител“;
- ул. „19-ти февруари“;
- ул. „Московска“;
- ул. „Малко Търново“;
- бул. „Княз Дондуков“;
- ул. „Сердика“;
- ул. „Екзарх Йосиф“;
- ул. „Георг Вашингтон“;
- ул. „Лом“;
- ул. „Позитано“;
- ул. „Лавеле“;
- ул. „Княз Александър Батенберг“.

2. Площади, както следва:

- „Народно събрание“;
- „Света Неделя“;
- „Паметник Васил Левски“;
- Кръглата кула на „Сердика“.

3. Улици и булеварди:

- ул. „Московска“ – от пл. „Паметник Васил Левски“ до ул. „19 февруари“;
- бул. „Цар освободител“ – от пл. „Народно събрание“ до бул. „Васил Левски“.

4. Архитектурно-пространствената рамка на булевардите, улиците и площадите по т. 2 и т. 3 с изключение на терените на зелената система на Столична община.



Зона II включва:

1. Улици и булеварди, ограничени от I-ви градски ринг:

- бул. „Витоша” в участъка от ул. „Алабин” до бул. „Ген. М.Д. Скобелев”;
- ул. „Баба Неделя”;
- бул. „Кн. Мария Луиза” – от ул. „Екзарх Йосиф” до пл. „Лъвов мост”;
- бул. „Цар Освободител” – от бул. „Васил Левски” до пл. „Орлов мост”;;
- ул. „Фр. Нансен” – от бул. „Патриарх Евтимий” до бул. „Васил Левски”;
- ул. „Алабин” – от бул. „Христо Ботев” до ул. „Лавеле”;
- бул. „Васил Левски”;
- бул. „П. Евтимий”;
- бул. „Ген. Скобелев” в участъка от НДК до пл. „Руски паметник”;
- бул. „Прага”;
- бул. „Хр. Ботев” в участъка от бул. „Патриарх Евтимий” до бул. „Сливница”;
- бул. „Македония”;
- ул. „Г.С.Раковски” в участъка от бул. „Евлоги и Христо Георгиеви” до бул. „Кн. Дондуков”;
- ул. „Граф Игнатиев”;
- ул. „Ген. Гурко” – от ул. „Княз Александър Батенберг” до бул. „Васил Левски”;
- бул. „Кн. Дондуков” в участъка от ул. „Сердика” до бул. „Васил Левски”;
- ул. „Цар Иван Шишман” от ул. „Граф Игнатиев” до пл. „Народно събрание”;
- ул. „6-ти септември” в участъка от ул. „Граф Игнатиев” до бул. „Цар Освободител”;
- ул. „Солунска” в участъка от бул. „Витоша” до ул. „Граф Игнатиев”;
- ул. „Дякон Игнатий”;
- бул. „Ст. Стамболов”;
- ул. „Оборище” от бул. „Васил Левски” до бул. „Евлоги и Христо Георгиеви”;
- ул. „Шипка”;
- ул. „Екзарх Йосиф” от бул. „Ст. Стамболов” до ул. „Княз Борис I”;
- ул. „Пиротска” от бул. „Ст. Стамболов” до ул. „Княз Борис I”;



- бул. „Александър Стамболийски” от пл. „Възраждане” до ул. „Княз Борис I”.

2. Площади, както следва:

- „Орлов мост”;
- „Руски паметник”;
- „Лъвов мост”;
- „Македония”;
- „Славейков”;
- „Възраждане”;
- пред Народен театър „Иван Вазов”.

3. Архитектурно-пространствената рамка на булевардите, улиците и площадите по т. 1 и т. 2 с изключение на терените на зелената система на Столична община.

Зона III включва:

1. Територията извън I-ва, II-ра и VI-та зона, ограничена от I-ви градски ринг.

Зона IV включва:

1. Улици от първостепенна улична мрежа II и III клас, разположени между I-ви и II-ри градски ринг.

2. Бул. „Тодор Александров” – от бул. „Инж. Иван Иванов” до бул. „Вардар”.

3. Булевардите и улиците от I-ви градски ринг.

4. Архитектурно-пространствената рамка на булевардите и улиците по т. 1, 2 и 3 с изключение на терените на зелената система на Столична община.

Зона V включва:

1. Улици от първостепенната улична мрежа I, II и III клас, извън I, II, III и IV зона.

2. Булевардите и улиците от II-ри градски ринг

3. Архитектурно-пространствената рамка на булевардите и улиците по т. 1 и 2 с изключение на терените на зелената система на Столична община.

Зона VI включва:

Терените на зелената система на Столична община.

Зона VII включва:



Останалата част от територията на Столична община.

Забележки:

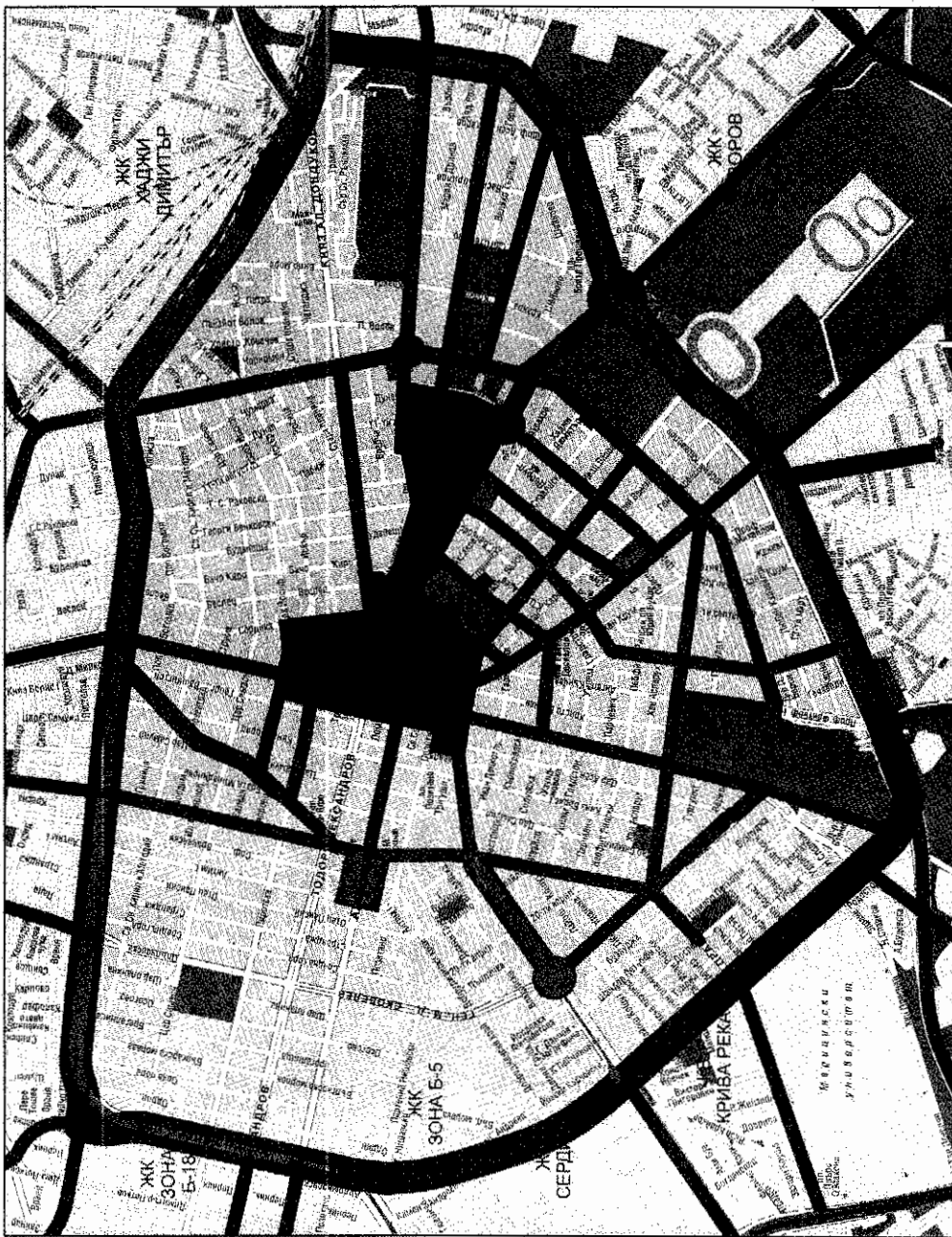
1. I-ви градски ринг обхваща архитектурно-пространствената рамка на бул. „Евлоги и Христо Георгиеви“, бул. „Ген. Данаил Николаев“, бул. „Сливница“, бул. „Инж. Иван Иванов“, пробив бул. „Пенчо Славейков“ и бул. „Пенчо Славейков“;

2. II-ри градски ринг обхваща архитектурно пространствената рамка на бул. „Г. М. Димитров“, бул. „Асен Йорданов“, проф. „Цветан Лазаров“, ул. „Кривина“, ул. „Боян Магесник“, бул. „Ген. Данаил Николаев“, бул. „Княгиня Мария Луиза“, ул. „Никола Михайловски“, ул. „Крум Стоянов“, ул. „Богданци“, бул. „Вардар“, бул. „Никола Мушанов“, бул. „Овча Купел“, пробив бул. „Тодор Каблешков“;

3. Неразделна част от това приложение е графичното изобразяване на описаните зони върху плана на град София, представени като приложение 2а и 2б.



Схема № 1 към Приложение № 2



ПРИЛОЖЕНИЕ 2 А

КЪМ ЧЪЛЪ ОТ НАРЕДБА ЗА ПРЕМЕСТВАЕМИТЕ
ОБЕКТИ ЗА РЕКОНСТРУИРАНЕ, ПРОФИЛАКТИКА
И ОДЪДЪРЖАВАНЕ НА ОБЕКТИТЕ
НА ТЕРИТОРИЯТА НА СТОЛИЧНА ОБЩИНА

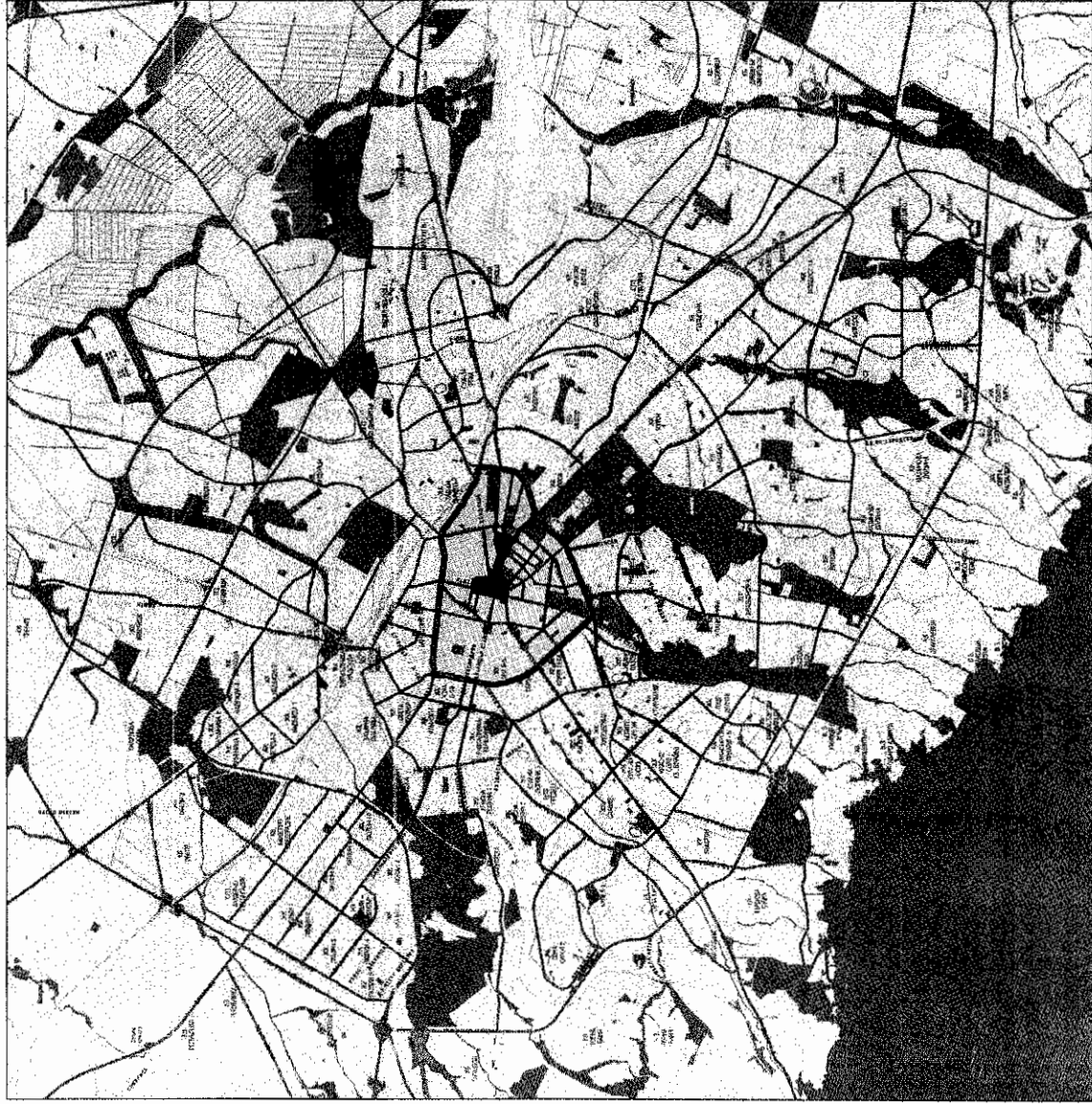
**ЗОНИ НА ТЕРИТОРИЯТА
НА СТОЛИЧНА ОБЩИНА
СОФИЯ - ЦЕНТРАЛНА ГРАДСКА ЧАСТ**

■	I зона
■	II зона
■	III зона
■	IV зона
■	V зона
■	VI зона
■	VII зона
■	VIII зона

Содержание:
1. Област на действие
2. Цели и задачи
3. Територия
4. Контактна информация
5. Контактна информация

ГИС София
Ул. "Св. Кирил и Методий"
1000 София, България
Тел: 02 92 55 55 55
Факс: 02 92 55 55 55
E-mail: gis@sofia.bg

Схема № 2 към Приложение № 2



ПРИЛОЖЕНИЕ 2 Б

КЪМ ЧЛЪТ ОТ НАРЕДБА ЗА ПРЕМЕСТВАЕМИТЕ
ОБЕКТИ, ЗА РЕКЛАМНИТЕ, ИНФОРМАЦИОННИ
И МОДУМЕНТАЛНО-ДЕКОРАТИВНИ ЕЛЕМЕНТИ
НА ТЕРИТОРИЯТА НА СТОЛИЧНА ОБЩИНА

**ЗОНИ НА ТЕРИТОРИЯТА
НА СТОЛИЧНА ОБЩИНА**

- I Зона
- II Зона
- III Зона
- IV Зона
- V Зона
- VI Зона
- VII Зона

СЪОБЩЕНИЕ ЗА ПУБЛИКАЦИЯ
НА СХЕМАТА
ГИС СОФИЯ
1) Използвана е програмата
MapInfo Professional 12.0.0.0
2) Използван е шрифтът Arial

Приложение № 3
към чл. 21, ал. 3

ТАБЛИЦА С ДАННИ КЪМ СХЕМИТЕ ЗА ПОСТАВЯНЕ НА ПРЕМЕСТВАЕМИ ОБЕКТИ

№ по ред в схемата	Вид на преместваемия обект	Функция на преместваемия обект	Покрита площ	Открита площ	Забележки
1	2	3	4	5	6



Приложение № 4
към чл. 28, ал. 3

ОБЕМ И СЪДЪРЖАНИЕ НА ПРОЕКТНА ДОКУМЕНТАЦИЯ, ПО КОЯТО СЕ ИЗДАВА РАЗРЕШЕНИЕ ЗА ПОСТАВЯНЕ НА ПРЕМЕСТВАЕМИ ОБЕКТИ, ЕЛЕМЕНТИ НА ГРАДСКО ОБЗАВЕЖДАНЕ, РЕКЛАМНИ И ИНФОРМАЦИОННИ ЕЛЕМЕНТИ

1. За преместваеми обекти по индивидуален проект

1.1. Архитектурна част:

1.1.1. Ситуационно решение в М 1:500 или 1:200, изясняващо графично и с коти разполагането на обекта в план, отстояния до прилежащите регулационни линии, до други преместваеми обекти, рекламни елементи и ограничители в градската среда (стълбове, шахти, дървета и др.), подходи, входи и рампи към прилежащи обществено-обслужващи или жилищни обекти с траен устройствен статут. В случаите, в които се изисква схема за поставяне, ситуационното решение се изработва в съответствие с одобрената схема, като се прилага копие от нея и съгласуване с експлоатиращите дружества на инженерната инфраструктура;

1.1.2. Разпределение, фасади, характерни хоризонтални и вертикални разрези в М 1:50, 1:20, 1:10;

1.1.3. Детайли в подходящ мащаб;

1.1.4. Обяснителна записка.

1.2. Дизайнерска част:

1.2.1. Начин на обзавеждане;

1.2.2. Проект за графично и цветово оформление;

1.2.3. Други допълнителни материали (визуализации, перспективи, макети, колажи и др. доказващи адаптиране на обекта в градската среда – по избор на проектанта);

1.3. Инженерна част:

1.3.1. Конструктивен проект и план за безопасност и здраве, изготвен съгласно изискванията на Наредба № 2/26.02.2004г. за минималните изисквания за здравословни и безопасни условия на труд при извършване на строително-монтажни работи;

1.3.2. Проект за ел. инсталации с указан начин на захранване;

1.3.3. Проект за ВиК и начин на захранване;



1.3.4. Проект за ОиВ;

1.3.5. Проект по част „Геодезия” – трасировъчен план, представен и в *.dwg формат и разработен в обхват мин. 50 м във всички посоки.

Забележки:

1. Проектите по т. 1.3.2., 1.3.3. и 1.3.4. се представят само ако се предвижда съответното захранване;

2. Изискванията по т. 1.1.1. се отнасят и за обекти по типов проект.

2. За увеселителни преместваеми обекти по индивидуален проект

2.1. Документацията, изискуема по т. 1.

2.2. Проектна и техническа документация на съоръженията, предоставена от производителя, предварително съгласувани с органите по пожарна безопасност и санитарен контрол, комплектувани както следва:

2.2.1. Чертежи и параметри на конструкцията, както и на необходимите обслужващи помещения, договори за присъединяване към ВиК и ел. мрежите с временни инженерни връзки;

2.2.2. Изисквания към терена, включително уплътняване и дренаж при неблагоприятни атмосферни условия;

2.2.3. Подробни чертежи на важни компоненти и съставни части, монтажни схеми и др.;

2.2.4. Системи за безопасно функциониране, ограничители на скоростта, аварийни спирачки, контрол на достъпа до пултове за управление и др. /списък на системите и описание на тяхното действие/;

2.2.5. Мероприятия за обезопасяване на електрическата инсталация на съоръженията

2.3. Технически изисквания на производителя при извършване монтажа на съоръженията;

2.4. Сертификат от независим орган за контрол за съответствие с БДС EN 13814.

2.4.1. За безопасност на конструкцията;

2.4.2. За безопасност на ел. захранването /ако има такова/.

2.5. Доклад за съответствие със съществените изисквания към строежите.

2.6. Декларация за извършване на монтажа от правоспособен изпълнител



3. За елементи на градско обзавеждане

За елементи на градско обзавеждане могат да бъдат изисквани и редуцирани като обем и форма на представяне проекти или сертификати, спрямо описаното в т. 1, съобразно спецификата на обекта.

4. За покривна реклама, реклама върху калкани на сгради и фирмени надписи

4.1. Архитектурна част:

4.1.1. Ситуационно решение в М 1:1000 – изяснява местоположението на сградата и разполагането в план на рекламното съоръжение спрямо нея;

4.1.2. Фасадно и планово решение в М 1:100, 1:50 или 1:20 – показва местоположението и параметрите на рекламния елемент спрямо фасадата и плана на сградата.

4.1.3. Обяснителна записка.

4.2. Дизайнерска част:

4.2.1. За покривна реклама – лого на фирмата и детайли на буквите, начин на закрепване и др.;

4.2.2. Проект за графично и цветово оформление;

4.2.3. Други допълнителни материали (перспективи, макети, колажи и др. доказващи адаптиране на обекта в градската среда – по избор на проектанта);

4.3. Инженерна част:

4.3.1. Конструктивен проект и план за безопасност и здраве;

4.3.2. Проект за ел. инсталации с указан начин на захранване;

Забележка:

В зависимост от вида на фирмения надпис, могат да бъдат изисквани редуцирани като обем проектни материали по преценка на одобряващия орган

5. За самостоятелни рекламни елементи по индивидуален проект:

5.1. Архитектурна част:

5.1.1. Схема за поставяне или скица с указан начин на поставяне в М 1:1000 или 1:500 – изяснява графично и с коти разполагането на обекта в план, отстояния до прилежащите регулационни линии, до съществуващи преместваеми обекти, рекламни, информационни елементи и други ограничители в градската среда (стълбове,

шахти, дървета), подходи, входове и рампи към прилежащи обществено-обслужващи или жилищни обекти с траен устройствен статут;

5.1.2. Фасадно решение – показва вида и параметрите на рекламния елемент;

5.1.3. Детайли в подходящ мащаб;

5.1.4. Обяснителна записка.

5.2. Дизайнерска част:

5.2.1. Проект за графично и цветово оформление;

5.2.2. Допълнителни материали (фотомонтажи, перспективи, колажи и др. доказващи адаптиране на обекта в градската среда и спрямо съществуващите РИЕ и ПО);

5.3. Инженерна част:

5.3.1. Конструктивен проект с част план за безопасност и здраве;

5.3.2. Проект за ел. инсталации с указан начин на хранване (ако има такова);

5.3.3. Част геодезия – трасировъчен план, представен в *.dwg формат и разработен в обхват мин. 50 м. във всички посоки, с оглед осигуряване на минималните сервитути до друг преместваем обект или рекламен елемент от Столичната схема.

Забележка:

Изискванията по т. 5.1.1. и т. 5.3.3. се отнасят и за елементи по типов проект.

6. За фирмени информационно-указателни табели

6.1. Схема за поставяне;

6.2. Типов проект на табелата – параметри, конструктивно захващане и начин на захващане към носача;

6.3. Проект за графично и цветово оформление;

6.4. Визуализация, фотоматериали и др.

7. За предпазна мрежа с рекламно послание, при реставрационни и ремонтно-възстановителни работи по фасади на сгради

7.1. Архитектурен проект за фасадна реставрация и/или ремонтно-възстановителни работи, който обхваща:



- 7.1.1. Състояние на фасадата към момента – фото-документация и описание на засегнати участъци и детайли за ремонт и възстановяване;
- 7.1.2. Проект за реставрация и цветово оформление на цялата фасада и нейните елементи – дограма, детайли (еркери, балконски парапети, цокли, корнизи, фризове, пиластри, фронтони и др.) в М 1: 50 или М 1:100, придружени с каталожен номер на боите от картела на производителя;
- 7.1.3. Цветен фотомонтаж (визуализация), доказващ адаптация на реновираната сграда към прилежащото застрояване, по преценка на проектанта – силуетно решение;
- 7.1.4. Обяснителна записка, с която са определени: технология за изпълнение на възстановителните работи и мерките за топлинна ефективност, използвани материали;
- 7.1.5. План-график за изпълнение на предвиденото в предходните строително-монтажни работи.

7.2. Дизайнерски проект за оформление на предпазната мрежа с реклама.

7.3. План за безопасност и здраве.

8. За готов промишлен продукт на преместваем обект, на рекламен или информационен елемент или на елемент на градско обзавеждане, за който не е утвърден типов проект.

- 8.1. Архитектурна, дизайнерска и инженерна части – съгласно изискванията на предходните точки.
- 8.2. Сертификат за качество на конструкцията и използваните материали, съгласно изискванията на български и/или международни стандарти, съответно преведени, подписани и подпечатани от правоспособни лица, съгласно изискванията на Закона за устройство на територията и на Закона за камарите на архитектите и инженерите в инвестиционното проектиране.
- 8.3. Декларация от възложителя (изпълнителя) за изпълнение и експлоатация на обекта в съответствие с изискванията на наредбата, одобрените проекти и план за безопасност и здраве.



Приложение № 5

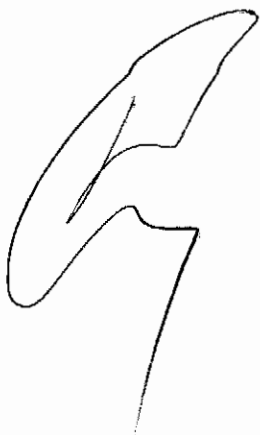
към чл. 45

ТЕХНИЧЕСКИ ИЗИСКВАНИЯ ЗА ПОСТАВЯНЕ И ЕКСПЛОАТАЦИЯ НА ПРАЗНИЧНАТА УКРАСА

1. Поставяне на празнична украса по стълбовете на контактната мрежа на градския транспорт и на уличното осветление с напрежение до 1000 V се извършва при следните условия:
 - 1.1. Височината на монтиране на елементите на празничната украса (тяхната най-ниско разположена част) върху стълбове на уличното осветление не трябва да бъде по-малка от 2,5 м.;
 - 1.1.1. Изключения се допускат за гирлянди и други подобни елементи, които се увиват около стълбовете за улично осветление, само когато са захранени с напрежение до 36 V.
 - 1.1.2. В зависимост от височината на монтиране на украсата на стълба се определя и съответния диаметър на скобата за закрепване.
 - 1.1.3. Захранването на украсата се осъществява от електрическата мрежа, захранваща уличното осветление.
 - 1.2. Конструкцията на елемента следва да бъде изпълнена на обтяжки или конзола, които да се прикрепят към стълба със скоба или лента стоманена корозионно устойчива на два срещуположни стълба по две и повече окачвания в долния и горния край.
 - 1.3. Вертикалните разстояния до най-горната част на носителната контактна мрежа при най-неблагоприятните ситуации трябва да бъдат не по-малко от 0.5 метра.
 - 1.4. Задължителната минимална височина на окачване на украса на тролейбусна контактна мрежа не може да е по-малка от 8.50 м.
 - 1.5. Хоризонталното разстояние (в план) от стълбовете на контактната мрежа трябва да бъде не по-малко от 1.5 м.
 - 1.6. Окачването следва да бъде изпълнено с една степен на изолация, посредством съответно подобрени изолятори за напрежение до 1000 V.
2. Захранване на празничната украса:
 - 2.1. Да се предвидят и използват кабели с надеждна изолация за напрежение 0,6/1000 V;
 - 2.2. Кабелите за захранване на украсата следва да се монтират във вътрешната част на стълба, като се използват ревизионните отвори (вратичките) предвидени за улично осветление в долната част на стълба, а в горната част да се предвидят отвори за извеждане на кабела. Отворите, които се изпълняват в стените на стълбовете за прокарване на кабелите да са с възможно най-малък диаметър и да са снабдени с изолиращи

- втулки (щупери). При невъзможност за изтегляне на кабела вътре в стълба, проектантът трябва да предложи решение съгласно действащите нормативни уредби и правилници.
- 2.3. С оглед безопасното присъединяване на елементите от празничната украса към мрежата на уличното осветление, да бъдат представени относимите сертификати и декларации за съответствие на всички елементи и празничната украса. Изискването е с цел осигуряване безопасността на гражданите, ел. инсталацията и съоръженията след точката на електрическо присъединяване (ел. табло, улично осветление/стълб).
 - 2.4. Да се изисква подписване на декларация от страна на фирмата монтажник, организатор или доставчик относно гарантиране безопасността на материалите, елементите, ел. инсталацията и съоръженията след точката на присъединяване.
 - 2.5. Електрическото присъединяване (подключване) на елементите и съоръженията на празничната украса към мрежата на уличното осветление (захранващото ел-табло/стълб) се извършва само от или в присъствието на правоспособен специалист от експлоатационното дружество.
3. Изисквания за заземяване и зануляване:
- 3.1. Стълбовете, които се използват, следва да бъдат заземени (въздушни мрежи с напрежение до 1000 V), като съпротивлението на заземителна инсталация на стоманенобетонни и метални стълбове в период на най-малка проводимост на почвата да не надвишава 50 Ω .
 - 3.1.1. Заземени стълбове на контактната мрежа са само тези, на които има прекъсвачни кутии за кабелни излази.
 - 3.1.2. Заземени стълбове на улично осветление са само първи, трети, разклонителен и краен.
 - 3.2. При закрепване на празничната украса към стълбовете на контактната мрежа и улично осветление металните части на елемента да се занулят.
4. Изисквания за безопасност при изработка, монтаж, демонтаж и експлоатация.
- 4.1. Конструкцията на елементите и транспарантите трябва да бъде достатъчно надеждна, осигурена против откъчване. Същата е изложена на климатични въздействия – вятър, дъжд, бури и корозия в градски условия, което е предпоставка да се получат деформации, пукнатини и разкъсвания на конструктивните ѝ елементи.
 - 4.2. Задължително се прави оглед след силна буря, за евентуалната поява на повреди и предпоставки за авария от страна на фирмата, монтирала украсата в присъствието на производителя (доставчика).
 - 4.3. Фирмата, която отговаря за украсата или специализираната фирма, провеждаща експлоатацията следи за неизправности в работата на

- уредбата (украсата) и за забелязани повреди, като се предприемат мерки за незабавното отстраняване на същите.
- 4.4. При забелязване на видими повреди коледните украси се изключват.
 - 4.5. Окачването на празничната украса върху стълбовете се извършва от правоспособни лица с необходимата квалификационна група по електробезопасност.
 - 4.6. Работа на височина с помощта на технически подемни средства се извършва от специално обучен и подложен на изпит персонал.
 - 4.7. Съответните дейности по монтаж, ремонт и демонтаж на същите се извършва при пълно изключване на напрежение по контактната мрежа, нощем, при достатъчно добра осветеност на съответното място.
5. Съгласуване на проектите на празнична украса.
 - 5.1. Проектната документация се подписва от лице с пълна проектантска правоспособност по съответните части и съдържа:
 - 5.1.1. Дизайнерска част;
 - 5.1.2. Инженерни части (конструкции, ел. част).
 - 5.2. Фирмата монтажник, организатор или доставчик относно гарантиране безопасността на материалите, елементите, ел. инсталацията и съоръженията да е сертифицирана за дейността си по ISO 9001: 2008; OHSAS 18001:2007;
 - 5.3. Типовите проекти се съгласуват еднократно от експлоатационните предприятия „Столичен електротранспорт“ ЕАД, Поделение „Транснерго и РП“, „Улично осветление“ ЕАД, направление „Архитектура и градоустройство“, дирекция „Зелена система“ и Дирекция “Обществен ред, управление при ОМБП и защита при бедствия”, а индивидуалните – за всеки проект.



Приложение № 6

към чл. 66, ал. 3

ОБЕМ И СЪДЪРЖАНИЕ НА ПРОЕКТНА ДОКУМЕНТАЦИЯ ЗА ИЗДАВАНЕ НА РАЗРЕШЕНИЕ ЗА ПОСТАВЯНЕ НА МОНУМЕНТАЛНО-ДЕКОРАТИВНИ ЕЛЕМЕНТИ (ПАМЕТНИЦИ, ПАМЕТНИ ПЛОЧИ И БАРЕЛЕФИ И ДР.)

1. За свободно стоящи монументално-декоративни елементи проектната документация се комплектува както следва:

- 1.1. Архитектурна и художествена част, съдържаща:
 - 1.1.1. ситуация, изработена върху актуална кадастрална основа в М 1:500;
 - 1.1.2. чертежи в подходящ мащаб с изгледи на паметника от всички страни и необходимите котировки, изясняващи обемно-пространственото решение;
 - 1.1.3. настилки, озеленяване и благоустрояване на прилежащи площи;
 - 1.1.4. обемно-пластично решение на монумента;
 - 1.1.5. визуализации, доказващи адаптация на паметника в градската среда (3D, фотомонтажи и др.);
 - 1.1.6. обяснителна записка;
 - 1.1.7. графично оформление на текста, в т.ч. шрифт, големина, разрядка, начин на изпълнение и материал.
- 1.2. Конструктивна част, съдържаща:
 - 1.2.1. чертежи в подходящ мащаб, изясняващи вида, материалите и параметрите на носещата конструкция, кофражни, арматурни планове и статика;
 - 1.2.2. обяснителна записка;
 - 1.2.3. план за безопасност и здраве.
- 1.3. Част електро (ако има осветление на паметника).

2. За паметни плочи и барелефи върху фасади на сгради проектната документация се комплектува както следва:

- 2.1. Архитектурна част;
 - 2.1.1. ситуация, изработена върху актуална кадастрална основа;
 - 2.1.2. фасада на сградата и местоположението на паметната плоча или барелефа с котировки;
 - 2.1.3. визуализации, фотомонтажи и др.;
 - 2.1.4. обяснителна записка;
 - 2.1.5. графично оформление на текста, в т.ч. шрифт, големина, разрядка, начин на изпълнение и материал.

- 2.2. Конструктивно становище.
- 2.3. Част електро (ако има осветление).

Забележка:

Всички части на проектите се подписват и подпечатват от правоспособни проектанти, съгласно изискванията на Закона за камарите на архитектите и инженерите в инвестиционното проектиране, а обемно-пластичното решение се подписва от правоспособен скулптор.



Приложение № 7

към чл. 77, ал. 2

**ПУБЛИЧЕН РЕГИСТЪР НА РАЗРЕШЕНИЯТА ЗА ПОСТАВЯНЕ НА
ПРЕМЕСТВАЕМИ ОБЕКТИ И НА РЕКЛАМНИ ЕЛЕМЕНТИ И НА
УДОСТОВЕРЕНИЯТА ЗА ВЪВЕЖДАНЕТО ИМ В ЕКСПЛОАТАЦИЯ**

№ по ред в схемата	Вид на ПО	Функция на ПО	Покрита площ	Открита площ	Одобен проект	Разрешение за поставя- не	Титуляр	Забележки
1	2	3	4	5	6	7	8	9



Приложение № 8
към чл. 78, ал. 2

**НЕОБХОДИМИ ДОКУМЕНТИ ЗА ИЗДАВАНЕ НА УДОСТОВЕРЕНИЕ
ЗА ВЪВЕЖДАНЕ В ЕКСПЛОАТАЦИЯ НА ПРЕМЕСТВАЕМИ ОБЕКТИ
И НА РЕКЛАМНИ ЕЛЕМЕНТИ ПО ИНДИВИДУАЛЕН ПРОЕКТ**

1. Общи изисквания

- 1.1. Искане по образец до органа, издал разрешението за поставяне;
- 1.2. Копие от одобрената проектна документация, съдържаща и необходимите съгласувания и становища за въвеждане в експлоатация;
- 1.3. Копие от разрешението за поставяне;
- 1.4. Сертификат за безопасност на конструкцията и становище от лицензиран инженер конструктор, когато преместваемият обект е готов промишлен продукт;
- 1.5. Документ за собственост, договор със собственика на имота, съгласие от съсобствениците;
- 1.6. Декларация от техническо лице – изпълнител за реализация на обекта съгласно одобрения проект;
- 1.7. Снимков материал в подкрепа на декларацията по предходната т. 1.6.;
- 1.8. Договори за присъединяване с доставчиците на вода и електрическа енергия, ако обектът е захранен с вода и електричество.

2. За увеселителни преместваеми обекти

- 2.1. Инструкции за техническо обслужване и експлоатация за инженер - механиците
 - 2.1.1. периодична проверка на податливите към разглобяване, корозия, скъсване или др. елементи;
 - 2.1.2. периодична техническа поддръжка – смазване, почистване и подмяна на бързо износващите се компоненти.
- 2.2. Инструкции за техническо обслужване и експлоатация за обслужващ персонал.
 - 2.2.1. Инструкции, касаещи пътниците/посетителите:
 - 2.2.1.1. максимален брой пътници в съоръжението и максимален брой за сегмент (гондола, кабина);
 - 2.2.1.2. ограничения за възрастта, здравословно състояние, ръста или поведението на посетителите;
 - 2.2.1.3. ограничения за пренасян багаж (опасни предмети, дрехи с опасност от повличане);

- 2.2.1.4. условия за качване, слизане и чакане на реда при съоръжението;
- 2.2.1.5. обезопасяване на пътниците чрез системи за удържане и заключване;
- 2.2.1.6. ограничения за разположението на публиката.

Забележка:

Тези инструкции се поставят на видно място, достъпно за посетителите.

2.2.2. Инструкции, касаещи работата на съоръжението:

- 2.2.2.1. максимална работна скорост, вкл. ако е предвидено в отделните части на цикъла на возене или в отделните оси;
- 2.2.2.2. продължителност на работния цикъл;
- 2.2.2.3. ограничения в работата на съоръжението при силен вятър, сняг, сеизмична дейност;
- 2.2.2.4. видими признаци за дефекти, аварии и неизправности.

2.2.3. Инструкции към оператора:

- 2.2.3.1. инструкции за включване, ръководене и спиране на машините;
- 2.2.3.2. инструкции за насочване на посетителите, и проверка на тяхното обезопасяване при движение;
- 2.2.3.3. непрекъснато наблюдение поведението на посетителите и работата на съоръжението;
- 2.2.3.4. препоръки при възникнали проблеми – неизправности на съоръжението, опасно поведение на пътниците или трети лица, пожар, злополуки и т.н.

2.2.4. Оценка на риска, изготвена в съответствие с Наредба № 5 на Министерство на труда и социалната политика от 11.05.1999 г. за реда, начина и периодичността на извършване на оценка на риска, която се отнася за посетители и външни лица.

2.2.5. Дневник за техническо обслужване (води се от квалифициран специалист – инженер – механик):

- 2.2.5.1. идентификационна информация за съоръжението – данни на производителя, вносителя, сериен или фабричен номер или производствени маркировки на съоръжението;
- 2.2.5.2. доклад за монтажа на съоръжението, подписан от лицето-възложител и лицето-изпълнител;
- 2.2.5.3. информация за техническата поддръжка на съоръжението – начални и периодични изпитвания, периодична поддръжка и



извънредни ремонти, документиране на опасни събития или неизправности.

2.2.5.4. дневник за техническа безопасност на труда, с данни за проведени начални, периодични и ежедневни инструктажи, съгласно изискванията на Наредба № РД-07-2 от 16.12.2009 г.

2.2.5.5. книга за рекламации и забележки от гражданите (потребителите) или горещ телефон за сигнали и констатирани от тях технически пропуски или опасност от инциденти, с оглед незабавното им отстраняване.

2.2.5.6. протокол от изпитване, удостоверяващ качествата на увеселителното съоръжение съгласно изискванията на българските и/или европейски стандарти.

Забележка:

Наличието на описаните документи по т. 2 се удостоверява с доклад от консултант по смисъла на Закона за устройство на територията. В зависимост от спецификата на увеселителния обект, обемът на необходимите документи може да бъде занижаван по преценка на консултанта, което се отразява в доклада.

2. Задължава главния архитект на Столична община в срок от шест месеца от влизане в сила на наредбата по т. 1 да внесе за разглеждане в Столичния общински съвет проект на схеми за поставяне на преместваеми обекти и на рекламни елементи във П-ра зона.

Настоящото решение е прието на ... заседание на Столичния общински съвет, проведено на 2014 г., Протокол № ... от ... 2014 г. и е подпечатано с официалния печат на Столичния общински съвет.

Председател на Столичния
общински съвет:

Елен Герджиков

Началник отдел "Правен" към
Направление „Архитектура и
градоустройство“:

Борис Милчев