

Срок на реализация: май-юли 2021г.

2. Описание на основните процеси, капацитет, обща използвана площ; необходимост от други свързани с основния предмет спомагателни или поддържащи дейности, в т.ч. ползване на съществуваща или необходимост от изграждане на нова техническа инфраструктура (пътища/улици, газопровод, електропроводи и др.), предвидени изкопни работи, предполагаема дълбочина на изкопите, ползване на взрив:

Проектът включва следните части: Геодезия, Пътни работи, включително ВОД и ПОД, Улично осветление, Водоснабдяване, Канализация и Отводняване, Ландшафтна архитектура, ПУСО и ПБЗ.

Началото на участъка е при кръстовището с бул. „Шипченски проход“, края при кръстовището с ул. „Гео Милев“. Предвижда се направа на нови бетонови бордюри, нови настилки, както по пътното платно, така и по тротоарите. Проектното решение следва максимално съществуващото положение. Дворищните регулационни линии са запазени, не се засягат имоти, които не са публична общинска собственост.

От западната страна, пред 168 ЦДГ „Слънчогледи“ е обособена лента за кратковременно паркиране и бърз достъп до на детската градина и училището, лентата за паркиране продължава и пред магазин „Фантастико“. От източната страна се обособяват два паркинга, първият между ул. „Постоянство“ и ул. „Хемус“, вторият между ул. „Хемус“ и ул. „Гео Милев“. Те са отделени от ул. „Н.Коперник“ надлъжно с тротоар за пешеходци с ширина 2.60 m. Предвиден е също тротоар към блоковете с широчина 1.50 m за безпрепятствено преминаване на живущите. Осигуряват се общо 45 бр. паркоместа, косо паркиране.

Предвижда се изграждане на нова канално кабелна мрежа и ново улично LED осветление от източната страна на улицата. Стоманотръбните стълбове са със светла височина 8.30m и средно междустълбие 30m.

В участъка между бул. „Шипченски проход“ и ул. „Постоянство“, съществуващият водопровод Ø150/CHG/от 1955г. е в лошо експлоатационно състояние. Той се прекъсва и подменя. По същото трасе, на 1m от западния бордюр ще се изпълни нов уличен водопровод Ø160/PE-HD/PN10 с обща дължина 192 m. Съществуващият водопровод Ø400/CHG/ с висок напор се запазва. Всички съществуващи страдни водопроводни отклонения и улични водопроводи се пресвързват към новия водопровод Ф160PE. Подмяната на водопровода под трамвайната линия на кръстовището с бул. „Шипченски проход“ ще се изпълни с хоризонтален сондаж с обсадна тръба.

Подменя се съществуващия водопровод Ф300 стомана в кръстовището на ул. „Николай Коперник“ и ул. „Постоянство“. Подмяната е с Ф355PE, като трасето заобикаля от юг съществуваща топлофикационна камера разположена в кръстовището.

Предвидени са за изграждане три броя нови пожарни хидранта. Предвижда се подмяна на съществуващата канализация Ф200, Ф300 от 1955г. от кръстовището на бул. „Шипченски проход“ към ул. „Постоянство“ с нов канал Ф400-Кл.1, с дължина 82m и 4 бр. нови ревизионни шахти. Изграждане на нов Клон 3 с диаметри Ф800/Ф1000 в участъка от ул. „Постоянство“ до ул. „Гео Милев“, с дължина 253 m и 2бр. нови шахти.

За отводняване на пътното платно са предвидени общо 30 броя нови единични, двуставни улични оттока, които се включват директно в канализационните шахти.

Проектът за ремонт не засяга съществуващите електроразпределителни и телекомуникационни мрежи.

Направена е експертна оценка на съществуващата дървесна растителност. Шест дървета са изсъхнали, а осем от обследваните дървета са в лошо състояние и/или опасни и е препоръчително тяхното премахване. За подобряването на фитосанитарното състояние, облика на съществуващите дървета и обезопасяване на ползвателите на улицата е предвидена резитба на изсъхналите клони и оформяне на короните само на конските

кестени и яворите над 30 годишна възраст. Предвидени са за засаждане нови 37 бр. дървета.

Проектът е изработен съгласно действащата нормативна уредба към момента на изготвянето му. Няма разминаване между отделните части на проекта и недопустимо засичане на инсталации.

Територията ще бъде обезпечена с необходимите инженерни мрежи – осветление, водоснабдяване, канализация и отводняване.

Дълбочина на изкопите за канализация е до 3.80m, без необходимост от ползване на взрив. Дълбочината на изкопите за пътни работи са до 1.1m, без необходимост от ползване на взрив.

3. Връзка с други съществуващи и одобрени с устройствен или друг план дейности в обхвата на въздействие на обекта на инвестиционното предложение, необходимост от издаване на съгласувателни/разрешителни документи по реда на специален закон, орган по одобряване/разрешаване на инвестиционното предложение по реда на специален закон:

Проектната документация е съгласувана със съответните експлоатационни дружества.

Орган по одобряване/разрешаване на инвестиционно предложение, чрез издаване на разрешение по реда на Закона за устройство на територията е Главния архитект на София.

На основание на оценките за съответствие с:

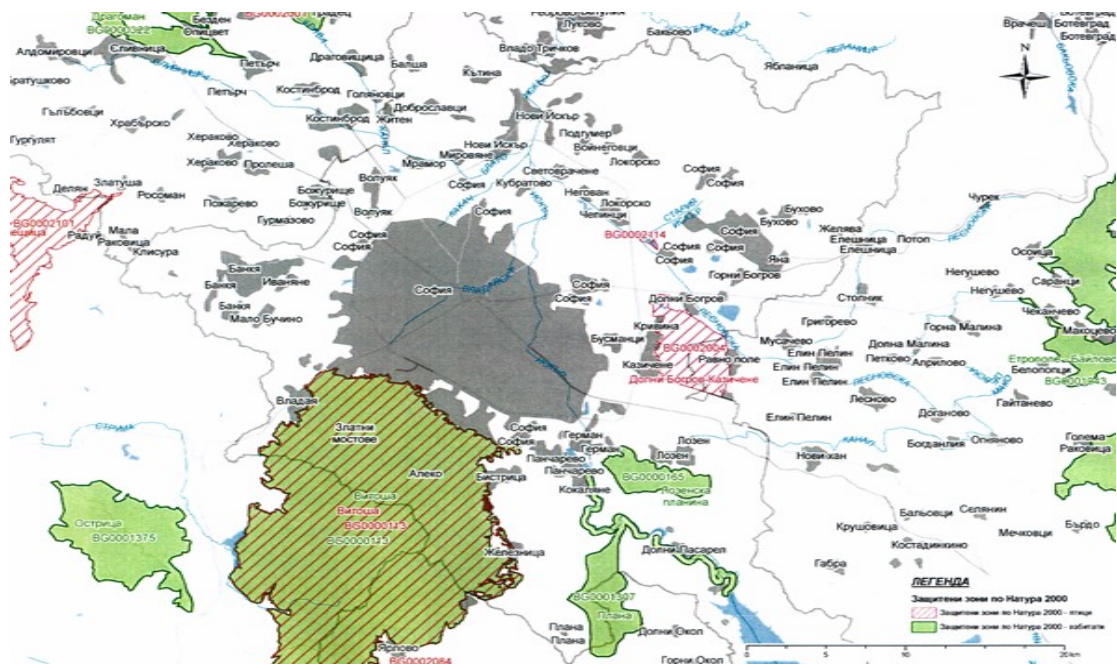
- Правилата и нормите за устройство на територията;
- Изискванията към строежите съгласно нормативните актове за функционалност, транспортна достъпност, опазване на околната среда и здравна защита, както и взаимната съгласуваност на отделните части на проекта.

4. Местоположение.

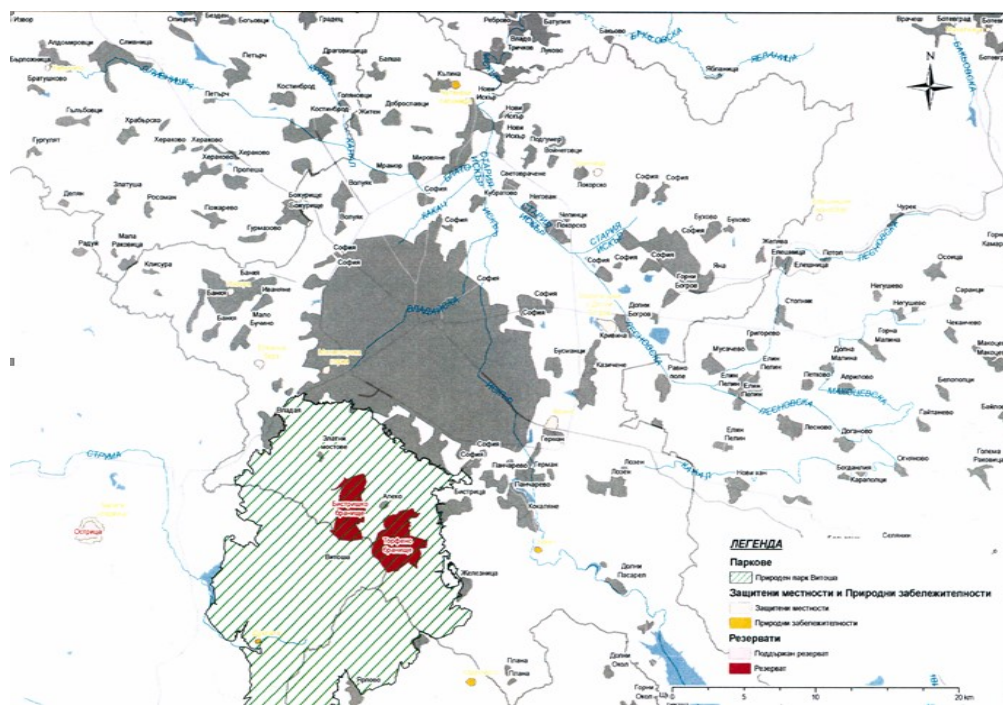
Административно предложението засяга район „Слатина” на Столична Община.

Предвижданията на инвестиционното предложение не засягат териториално защитени зони по смисъла на Закона за биологичното разнообразие и защитени територии по смисъла на Закона за защитените територии.

На следващите две фигури е представено местоположението на град София спрямо най-близко разположените до града защитените зони и защитените територии.



Фиг.1: Местоположение на град София спрямо защитените зони



Фиг.2: Местоположение на град София спрямо защитените територии

5. Природни ресурси, предвидени за използване по време на строителството и експлоатацията.

По време на изпълнението не се предвижда използването на природни ресурси. Дейността на инвестиционното предложение не е свързано с водоползване, както по време на строителството, така и при експлоатацията. Не се предвижда изграждането на съоръжения за добив на вода от подземни води и водочерпене от повърхностни водни обекти. За питейни нужди за работещите по време на строителството на обекта ще бъде осигурена бутилирана минерална вода. Необходимата вода за технологичния процес на

строителство за овлажняване на скални маси и оросяване на строителната площадка ще бъде осигурена с водоноски.

6. Очаквани вещества, които ще бъдат емитирани от дейността, в т.ч. приоритетни и/или опасни, при които се осъществява или е възможен контакт с води:

Очакваните отпадъци са класифицирани съгласно Наредба № 3 за класификация на отпадъците (обн. ДВ бр. 44/2004 г.). Генерирането на отпадъци е основно през периода на изграждане, разширение и рехабилитация на транспортната инфраструктура.

Очаквани опасни отпадъци

Не се очаква генериране на опасни отпадъци, при които е възможен контакт с води.

7. Очаквани общи емисии на вредни вещества във въздуха по замърсители.

Генерирането на вредни вещества във въздуха е основно през периода на изграждане, разширение и рехабилитация на транспортната инфраструктура.

Очаква се генериране само на прахови частици, като за намаляването му ще бъдат предприети мерки – оросяване на строителната площадка и измиване на техниката, при напускане на строителната площадка.

8. Отпадъци, които се очаква да се генерират, и предвиждания за тяхното третиране.

Очакваните отпадъци са класифицирани съгласно Наредба № 3 за класификация на отпадъците (обн. ДВ бр. 44/2004 г.). Генерирането на отпадъци е основно през периода на изграждане, разширение и рехабилитация на транспортната инфраструктура.